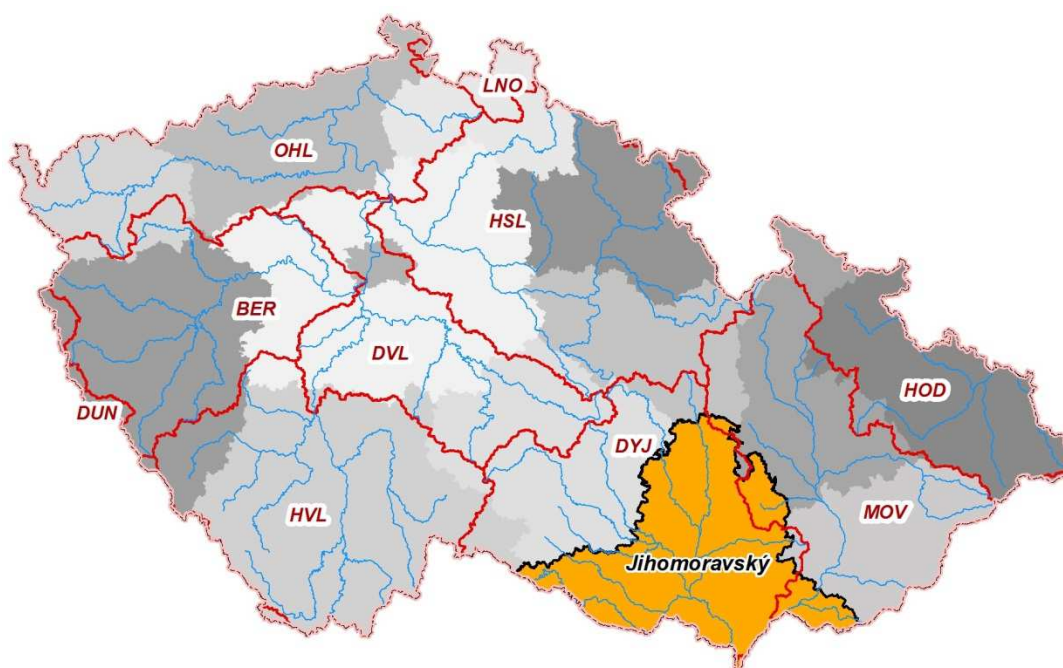




## **ZÁKLADNÍ INFORMACE O PLÁNECH DÍLČÍCH POVODÍ A PROGRAMECH OPATŘENÍ PRO SPRÁVNÍ OBVOD JIHOMORAVSKÉHO KRAJE**



### **PLÁN DÍLČÍHO POVODÍ DYJE PLÁN DÍLČÍHO POVODÍ MORAVY A PŘÍTOKŮ VÁHU**





Vážené dámy, vážení pánové,

po šesti letech se Vám do rukou opět dostává dokument, jenž si klade za cíl předložit Vám nejdůležitější informace z návrhů plánů dílčích povodí, které budou spolu s národními plány povodí a plány pro zvládání povodňových rizik základními koncepčními dokumenty ve vodním hospodářství a podkladem pro výkon veřejné správy, zejména pro územní plánování a vodoprávní řízení v letech 2021 až 2027. Dílčí povodí jsou vymezena podle hydrologických a hydrogeologických hranic, neodpovídají proto administrativnímu členění České republiky.

Tento stručný dokument slučuje informace z jednotlivých plánů dílčích povodí na území Jihomoravského kraje do jednoho celku a podává tak přehled o obsahu těchto plánů pro celý správní obvod Vašeho kraje.

Tyto již třetí plány dílčích povodí navazují na dosud platné druhé plány dílčích povodí, schválené jednotlivými kraji v roce 2016 a představují tak koncepční dokumenty vodního hospodářství, které budou platné pro třetí plánovací období 2021-2027. Vycházejí z Rámcové směrnice o vodách (2000/60/ES) a zákona č. 254/2001 Sb., o vodách v platném znění.

Cílem tohoto materiálu není nahradit plány dílčích povodí, ale v jednoduché a výstižné formě stručně prezentovat nejdůležitější informace, které jsou potřebné pro schválení plánů dílčích povodí Vámi, příslušnými kraji.

Samotné plány dílčích povodí jsou rozsáhlými koncepčními dokumenty, jejichž hlavním cílem je dosažení dobrého stavu vod. Jako nástroj k dosažení tohoto dobrého stavu a dalších cílů stanovených národními i dílčími plány povodí slouží návrhy opatření. Jejich účinek na zlepšení stavu vodních útvarů bude opět vyhodnocen a bude sloužit jako podklad pro další aktualizaci plánů povodí.

Plány dílčích povodí pořizují správci povodí (státní podniky Povodí) podle své územní působnosti ve spolupráci s příslušnými krajskými úřady a ve spolupráci s ústředními vodoprávními úřady.

Případné dotazy k návrhům Plánu dílčího povodí Moravy a přítoků Váhu a Plánu dílčího povodí Dyje prosím adresujte na příslušné informační místo:

**Povodí Moravy, s.p.**

Dřevařská 11

602 00 Brno

Ing. Miroslav Foltýn; Ing. Kateřina Čudková, Ph.D.

e-mail: [foltyn@pmo.cz](mailto:foltyn@pmo.cz); [cudkova@pmo.cz](mailto:cudkova@pmo.cz) nebo [pop@pmo.cz](mailto:pop@pmo.cz)

Na stránkách [www.pmo.cz](http://www.pmo.cz) v sekci Vodohospodářské informace/Plánování v oblasti vod, jsou k nahlédnutí výstupy a informace o procesu přípravy plánů dílčích povodí.

## **Obsah:**

Úvod .....	6
1. Vzájemný vztah územní působnosti kraje a dílčích povodí .....	8
2. Charakteristiky dílčích povodí .....	9
3. Stav a ochrana vodních útvarů .....	10
4. Program opatření k dosažení cílů ochrany vod jako složky životního prostředí .....	11
4.1 Úvod .....	11
4.2 Opatření pro vody užívané nebo uvažované pro odběr vody pro lidskou spotřebu .....	11
4.3 Opatření ke zlepšení jakosti vod využívaných ke koupání .....	12
4.4 Opatření pro omezování odběrů a vzdouvání vod včetně odůvodnění případných výjimek .....	12
4.5 Opatření k regulaci umělých infiltrací nebo doplňování podzemních vod .....	14
4.6 Opatření k zabránění a regulaci znečištění z bodových zdrojů, včetně opatření směřujících ke snižování rozsahu mísících zón .....	14
4.7 Opatření k zabránění nebo regulaci znečištění z plošných zdrojů .....	24
4.8 Opatření k zamezení přímému vypouštění do podzemních vod s uvedením případů povoleného vypouštění .....	25
4.9 Opatření k omezování, případně zastavení vnosu nebezpečných a zvláště nebezpečných látek do vod .....	25
4.10 Opatření k prevenci a snížení dopadů případů havarijního znečištění .....	26
4.11 Opatření k zajištění odpovídajících hydromorfologických podmínek vodních útvarů, umožňujících dosažení dobrého ekologického stavu nebo dobrého ekologického potenciálu .....	26
4.12 Opatření pro zlepšování vodních poměrů a pro ochranu ekologické stability krajiny .....	30
4.13 Opatření pro hospodaření s vodami a udržitelné užívání vody a pro zajištění vodohospodářských služeb .....	31
4.14 Opatření ke snížení nepříznivých účinků povodní v oblastech s významným povodňovým rizikem .....	31
4.15 Opatření ke snížení nepříznivých účinků povodní v oblastech mimo OsVPR .....	33
4.16 Opatření ke snížení nepříznivých účinků sucha .....	35
4.17 Doplnková opatření .....	40
4.18 Souhrnné náklady na opatření .....	40
5. Závěr .....	41

## **Seznam příloh**

Mapová příloha č. 1	Výsledky hodnocení útvarů povrchových vod – ekologický stav/potenciál
Mapová příloha č. 2	Výsledky hodnocení útvarů povrchových vod – chemický stav
Mapová příloha č. 3	Výsledky hodnocení útvarů podzemních vod – celkový stav
Mapová příloha č. 4	Opatření k zabránění a regulaci znečištění z bodových zdrojů
Mapová příloha č. 5	Opatření k omezování, případně zastavení vnosu nebezpečných a zvláště nebezpečných látek do vod
Mapová příloha č. 6	Opatření k zajištění odpovídajících hydromorfologických podmínek vodních útvarů
Mapová příloha č. 7	Opatření ke snížení nepříznivých účinků povodní v oblastech s významným povodňovým rizikem
Mapová příloha č. 8	Opatření ke snížení nepříznivých účinků povodní mimo oblasti s významným povodňovým rizikem
Mapová příloha č. 9	Opatření ke snížení nepříznivých účinků sucha

## **Seznam zkratk a pojmů**

ČOV	Čistírna odpadních vod
ČR	Česká republika
DVL	Dílčí povodí Dolní Vltavy
DYJ	Dílčí povodí Dyje
EO	Ekvivalent obyvatel
ES	Evropské společenství
HSL	Dílčí povodí Horního a středního Labe
HVL	Dílčí povodí Horní Vltavy
IZS	Integrovaný záchranný systém
OPŽP	Operační program Životního prostředí
OsVPR	Oblast s významným povodňovým rizikem
PDP	Plán dílčího povodí
MZe	Ministerstvo zemědělství
MŽP	Ministerstvo životního prostředí
NPP	Národní plán(y) povodí
Povodňová směrnice	Směrnice Evropského parlamentu a Rady 2007/60/ES o vyhodnocování a zvládání povodňových rizik
Rámcová směrnice	Směrnice Evropského parlamentu a Rady 2000/60/ES ustavující rámec pro činnost Společenství v oblasti vodní politiky
PRV	Program rozvoje venkova
SEZ	Stará ekologická zátěž
VD	Vodní dílo
VÚ	Vodní útvar
Vodní zákon	Zákon č. 245/2001 Sb., o vodách a o změně některých zákonů, v platném znění

## Úvod

### Změny v novém plánovacím období

Správce povodí – státní podnik Povodí Moravy pořídil v rámci druhého období plánování v oblasti vod v letech 2013 až 2015 dva plány dílčích povodí zasahující do územní působnosti Jihomoravského kraje a to Plán dílčího povodí Dyje a Plán dílčího povodí Moravy a přítoků Váhu. Tyto plány dílčích povodí byly v prvním pololetí roku 2016 schváleny zastupitelstvy příslušných krajů v rámci jejich územní působnosti a následně zveřejněny.

V rámci přípravy třetího plánovacího období, které je vymezeno roky 2021 až 2027, došlo v letech 2017 až 2020 k určitým malým změnám struktury plánů a k malým změnám ve vymezení vodních útvarů povrchových vod. Plány povodí se v ČR pořizují ve dvou úrovních. Na národní úrovni se vyhotovují **Národní plány povodí Labe, Dunaje a Odry**, (které pořizuje MZe a MŽP ve spolupráci s příslušnými správci povodí a místně příslušnými krajskými úřady a schvaluje je vláda). Podkladem pro jejich zpracování je **10 plánů dílčích povodí** (pořizují je správci povodí podle své územní působnosti ve spolupráci s příslušnými krajskými úřady a ústředními vodoprávními úřady a schvalují je podle své územní působnosti kraje). Současně se podle Povodňové směrnice (na národní úrovni) pořizují již druhé **Plány pro zvládání povodňových rizik** v povodí Labe, Dunaje a Odry (ty pořizuje MŽP a MZe ve spolupráci s příslušnými správci povodí a místně příslušnými krajskými úřady a schvaluje je vláda). Podkladem pro jejich zpracování jsou **Dokumentace oblastí s významným povodňovým rizikem**, které jsou připojené jako přílohy k příslušným plánům dílčích povodí.

### Dílčí povodí

Dílčí povodí jsou vymezena přílohou č. 1 vyhlášky č. 393/2010 Sb. Vyhláška přiřazuje dílčím povodím hydrologická povodí 3. řádu, hydrogeologické rajóny, územní působnosti správců povodí, správní obvody krajů a správní obvody obcí s rozšířenou působností, jakož i vztah k hlavním povodím České republiky a k mezinárodním oblastem povodí. Oproti druhému plánovacímu období nedošlo ke změnám ve vymezení dílčích povodí.

### Vodní útvary

Vodní útvary povrchových i podzemních vod jsou základní plánovací jednotky, pro které se provádí vyhodnocení jejich stavu. U vodních útvarů povrchových vod rozlišujeme dvě kategorie: „řeka“ – vodní útvary tekoucích vod a „jezero“ – vodní útvary stojatých vod. Vodní útvary podzemních vod se rozlišují podle umístění ve vrstvě horninového profilu na svrchní, základní a hlubinné. Oproti druhému plánovacímu období došlo jen k několika málo změnám ve vymezení vodních útvarů povrchových vod. Vymezení vodních útvarů podzemních vod se neměnilo.

### Právní rámec

Plánování v oblasti vod je soustavná koncepční činnost a představuje tvorbu a využívání těchto koncepčních dokumentů vodního hospodářství:

- národních plánů povodí,
- plánů dílčích povodí
- a plánů pro zvládání povodňových rizik.

Zásady plánování v oblasti vod podle Rámcové směrnice a Povodňové směrnice byly zavedeny do právního řádu České republiky zákonem č. 254/2001 Sb., o vodách a jeho prováděcími předpisy.

Účelem plánování v oblasti vod je vymezit a vzájemně harmonizovat veřejné zájmy:

- a) ochrany vod jako složky životního prostředí,
- b) snížení nepříznivých účinků povodní a sucha,
- c) udržitelného užívání vodních zdrojů, zejména pro účely zásobování pitnou vodou.

Cíle pro proces plánování v oblasti vod stanoví národní plány povodí a to:

- a) pro ochranu a zlepšování stavu povrchových a podzemních vod a vodních ekosystémů,
- b) pro hospodaření s povrchovými a podzemními vodami a udržitelné užívání těchto vod pro zajištění vodohospodářských služeb,
- c) pro zlepšování vodních poměrů a pro ochranu ekologické stability krajiny,
- d) ke snížení nepříznivých účinků povodní,
- e) ke snížení nepříznivých dopadů hydrologického sucha.

## **Časový plán**

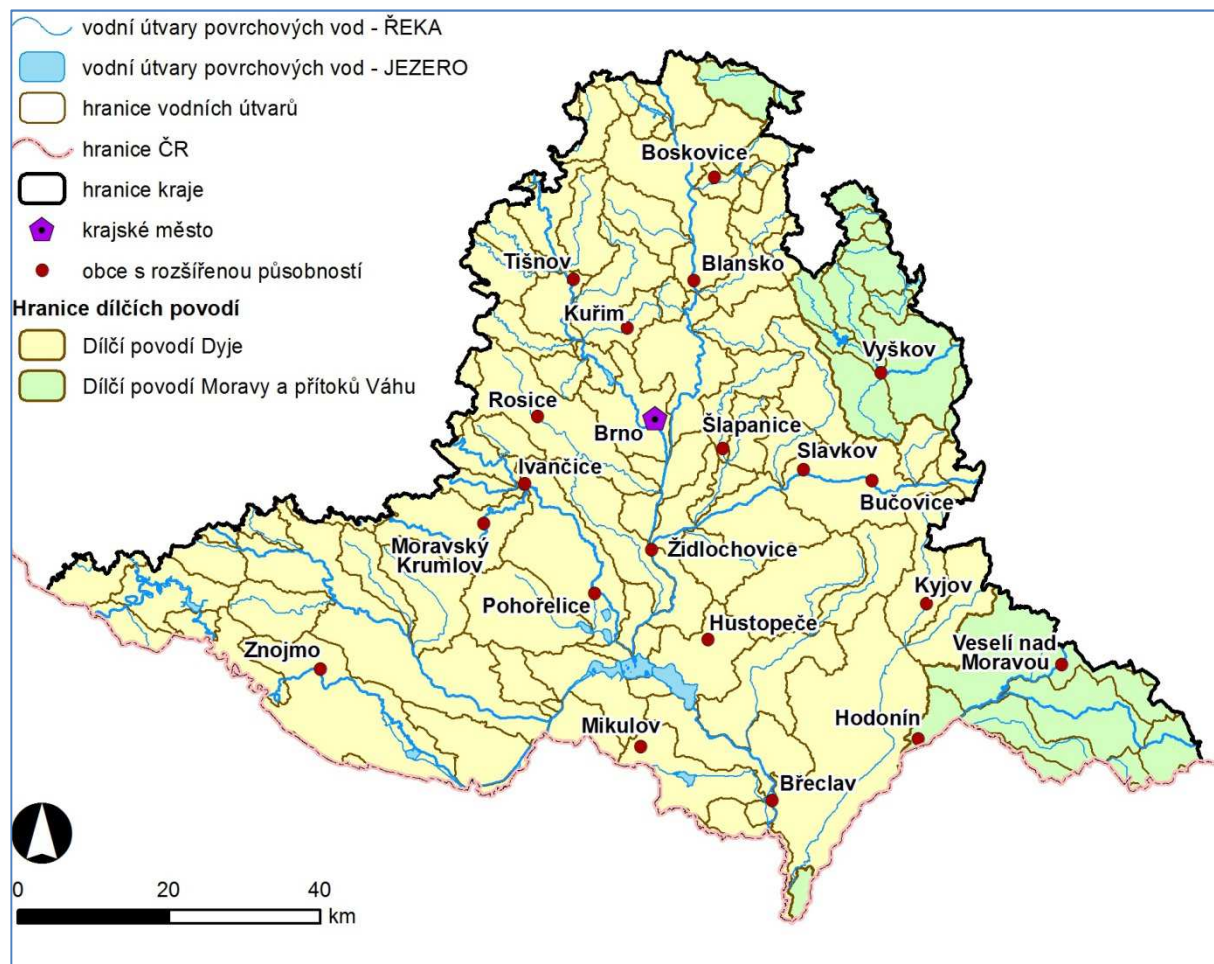
V souladu se schváleným Časovým plánem a programem prací provedeno:

- zpracování návrhů plánů dílčích povodí a dokumentací oblastí s významným povodňovým rizikem
- zveřejnění návrhů plánů dílčích povodí, národních plánů povodí a plánů pro zvládání povodňových rizik k připomínkám veřejnosti po dobu 6 měsíců (od 18. 12. 2020 do 18. 6. 2021)
- vyhodnocení podaných připomínek, jejich zpracování do příslušných plánů a zpracování zpráv o vyhodnocení připomínek podaných k návrhům příslušných plánů a jejich zveřejnění po dobu jednoho měsíce (od 17. 8. 2021 do 17. 9. 2021)

## 1. Vzájemný vztah územní působnosti kraje a dílčích povodí

Do správního území Jihomoravského kraje zasahují dvě dílčí povodí, a to dílčí povodí Dyje a dílčí povodí Moravy a přítoků Váhu – viz obr. č. 1.

Obrázek 1 – Vzájemný vztah územní působnosti kraje a dílčích povodí



Jihomoravský kraj je pokryt z/ze:

86 % plochou dílčího povodí Dyje

14 % plochou dílčího povodí Moravy a přítoků Váhu

## **2. Charakteristiky dílčích povodí**

Mezinárodní oblasti povodí jsou na území České republiky vymezeny jednotlivými dílčími povodími. Dílčí povodí jsou pro potřeby plánování a managementu povodí rozdělena na základní plánovací jednotky - vodní útvary.

**Vodní útvary jsou samostatně vymezeny pro povrchové vody i pro podzemní vody.**

**Útvar povrchových vod** je definován jako vymezené soustředění povrchové vody v určitém prostředí, například v jezeru, ve vodní nádrži, v korytě vodního toku.

Útvary povrchových vod jsou rozděleny do dvou kategorií:

- **kategorie řeka** – vody tekoucí
- **kategorie jezero** – vody stojaté a obě tyto kategorie jsou buď jako **přírodní, silně ovlivněné** nebo **umělé** vodní útvary.

**Silně ovlivněný vodní útvar**, běžně označován anglickou zkratkou HMWB (heavily modified water body) je útvar povrchové vody, který v důsledku fyzických změn způsobených lidskou činností má podstatně změněný charakter, přičemž změny jeho morfologických a hydrologických charakteristik jsou trvalé.

**Umělý vodní útvar** je definován jako útvar povrchových vod vytvořený lidskou činností.

**Útvar podzemních vod** je definován jako vymezené soustředění podzemní vody v příslušném kolektoru nebo kolektorech; kolektorem se rozumí horninová vrstva nebo souvrství hornin s dostatečnou propustností, umožňující významnou spojitou akumulaci podzemní vody nebo její proudění či odběr.

Útvary podzemních vod jsou vymezeny v jednotlivých, nad sebou ležících vrstvách:

- útvary podzemních vod – svrchní vrstvy (kvartér),
- útvary podzemních vod – hlavní vrstvy,
- útvary podzemních vod – hlubinné vrstvy (bazální křídový kolektor).

Do Jihomoravského kraje spadá alespoň částí plochy povodí celkem 101 vodních útvarů povrchových vod, z nichž 8 je kategorie „jezero“ (vodní nádrže), ostatní jsou kategorie „řeka“ a 28 útvarů podzemních vod, z nichž 6 jsou útvary svrchní vrstvy.

Seznam útvarů povrchových vod je uveden v tabelární příloze č. 1, seznam útvarů podzemních vod je uveden v tabelární příloze č. 2.

### 3. Stav a ochrana vodních útvarů

#### Povrchové vody

Hodnocení stavu útvarů povrchových vod je založené na hodnocení jejich ekologického stavu, resp. ekologického potenciálu a chemického stavu. Vodní útvary byly hodnoceny na základě výsledků situačního a provozního monitoringu naměřených v období let 2016-2018 v reprezentativním monitorovacím místě vodního útvaru. Reprezentativní monitorovací místo může být společné pro více vodních útvarů.

V následující tabulce č. 1 jsou uvedeny souhrnné výsledky hodnocení stavu útvarů povrchových vod na území Jihomoravského kraje pro jednotlivá dílčí povodí v členění na chemický a ekologický stav/potenciál. Konkrétní výsledky hodnocení jednotlivých vodních útvarů povrchových vod na území Jihomoravského kraje jsou uvedeny v tabelární příloze č. 1 a mapových přílohách č. 1 a 2. V jednotlivých plánech dílčích povodí se zjišťováním a hodnocením stavu povrchových vod zabývá kapitola III.1.1 Monitoring povrchových vod.

Tab. 1 Výsledky hodnocení útvarů povrchových vod

Dílčí povodí:	DYJ	MOV	Celkem
<b>Ekologický stav</b>			
Dobrý stav	1	0	1
Střední stav	18	10	28
Poškozený stav	35	4	39
Zničený stav	11	2	13
<b>Ekologický potenciál</b>			
Dobrý a lepší potenciál	0	0	0
Střední potenciál	10	2	12
Poškozený potenciál	3	2	5
Zničený potenciál	3	0	3
<b>Chemický stav</b>			
Dobrý stav	42	14	56
Nedosažení dobrého stavu	39	6	45

#### Podzemní vody

Hodnocení stavu útvarů podzemních vod je založené na hodnocení kvantitativního stavu a chemického stavu, včetně hodnocení trendů znečišťujících látek. Chemický stav útvarů podzemních vod byl hodnocený na základě výsledků situačního a provozního monitoringu v období let 2007-2018 v síti jakosti podzemních vod, provozovaných ČHMÚ. Pro hodnocení dusičnanů byly navíc použity údaje o jakosti odebíraných podzemních vod a prioritní a nebezpečné látky s výjimkou pesticidů na základě dat o koncentracích znečišťujících látek ve starých kontaminovaných místech – obojí za stejné období. Hodnocení kvantitativního stavu je založeno na bilančním hodnocení hydrogeologických rajónů a vycházelo z dat o množství odebíraných podzemních vod a hodnotách přírodních zdrojů – dlouhodobých hodnotách a za jednotlivé hodnocené roky. Hodnocené období je totožné jako pro chemický stav, tj. 2007-2018.

V následující tabulce č. 2 jsou uvedeny souhrnné výsledky hodnocení stavu útvarů podzemních vod na území Jihomoravského kraje pro jednotlivá dílčí povodí v členění na chemický a kvantitativní stav.

Konkrétní výsledky hodnocení jednotlivých vodních útvarů podzemních vod na území Jihomoravského kraje jsou uvedeny v tabelární příloze č. 2 a v mapové příloze č. 3. V jednotlivých plánech dílčích povodí se zjišťováním a hodnocením stavu povrchových vod zabývá kapitola III.1.2 Monitoring podzemních vod.

Tab. 2 Výsledky hodnocení útvarů podzemních vod

Dílčí povodí:	DYJ	MOV	Celkem
<b>Chemický stav</b>			
Dobrý stav	5	3	8
Nevyhovující stav	17	3	20
<b>Kvantitativní stav</b>			
Dobrý stav	20	5	25
Nevyhovující stav	2	1	3

## 4. Program opatření k dosažení cílů ochrany vod jako složky životního prostředí

### 4.1 Úvod

Hlavním nástrojem k dosažení cílů uvedených v plánech dílčích povodí jsou *programy opatření*. Programy opatření se podle Rámcové směrnice o vodách a zákona o vodách skládají z opatření **základních, doplňkových a případně dodatečných** a měly by být zavedeny do 3 let od schválení plánů povodí. Potřebná opatření jsou v plánech povodí uvedena prostřednictvím *listů opatření*.

V průběhu plánování v oblasti vod byly v ČR listy opatření pracovní rozděleny na listy opatření

- **konkrétní**

typu A, které řeší konkrétní problematiku lokalitu konkrétním způsobem

- **obecné**

typu B, které řeší část vymezené lokality, kde je identifikován problém (vliv), ale toto opatření není možno přesně lokalizovat a popsat do takového detailu, jako je tomu u opatření typu A. Opatření typu B se váží ke konkrétnímu vodnímu útvaru či více vodním útvarům.

typu C, které popisují a navrhuji řešení obecného problému (vlivu), který nelze jednoznačně řešit konkrétním způsobem, ale centrálně opatřením na úrovni právních a metodických předpisů nebo výzkumnou činností.

V následujících kapitolách jsou uvedeny seznamy listů opatření členěné dle zaměření opatření.

### 4.2 Opatření pro vody užívané nebo uvažované pro odběr vody pro lidskou spotřebu

Účelem těchto opatření je zejména zlepšení jakosti omezených vodních zdrojů České republiky a jejich ochrana před znečištěním. Mezi tato opatření lze zařadit stanovování ochranných pásem a způsob hospodaření v nich, sledování jakosti surové vody a dále všechna opatření redukující znečištění z bodových a plošných zdrojů znečištění. Seznam opatření je uveden v tabulce č. 3.

Nejsou zde navržena žádná opatření typu A, protože ta jsou obsažena v části 4.6 Opatření k zabránění a regulaci znečištění z bodových zdrojů.

Tab. 3 Opatření pro vody užívané nebo uvažované pro odběr vody pro lidskou spotřebu

ID opatření	Název opatření	Náklady (tis. Kč)	Typ listu opatření	ID vodního útvaru	Program opatření
DYJ30300001	Snížení znečištění v povodí VN Boskovice (DYJ203101)	nestanoveno	B	DYJ_0540; DYJ_0550; DYJ_0565_J	ano
DYJ30300008	Snížení znečištění v povodí VN Znojmo (DYJ203108)	nestanoveno	B	DYJ_0160; DYJ_0170; DYJ_0180	ano
DYJ30300009	Omezení obsahu fosforu ve vybraných útvarech povrchových vod v povodí vodárenských nádrží	nestanoveno	B	DYJ_0100; DYJ_0140; DYJ_0155_J; DYJ_0160; DYJ_0170; DYJ_0180; DYJ_0540; DYJ_0550; DYJ_0565_J; DYJ_1270	ano
MOV30300005	Snížení znečištění v povodí VN Opatovice (MOV203105)	nestanoveno	B	MOV_0970; MOV_0985_J	ano
MOV30300007	Omezení obsahu fosforu ve vybraných útvarech povrchových vod v povodí vodárenských nádrží	nestanoveno	B	MOV_0970; MOV_0985_J	ano

### 4.3 Opatření ke zlepšení jakosti vod využívaných ke koupání

Účelem těchto opatření je zejména zlepšení jakosti povrchových vod využívaných ke koupání, která je závislá především na eliminaci bodových zdrojů znečištění. Mezi tato opatření patří zejména odstraňování a snižování vlivu bodových zdrojů vypouštění odpadních vod (zvláště městských odpadních vod) a opatření ke snižování plošného znečištění vod (zvláště ze zemědělství) – viz tabulka č. 4.

Tab. 4 Opatření ke zlepšení vod využívaných ke koupání

ID opatření	Název opatření	Náklady (tis. Kč)	Typ listu opatření	ID vodního útvaru (VÚ)	Program opatření
DYJ30400001	Omezení obsahu fosforu ve vybraných útvarech povrchových vod v povodí koupacích vod	nestanoveno	B	DYJ_0100; DYJ_0140; DYJ_0155_J; DYJ_0210; DYJ_0220; DYJ_0230; DYJ_0240; DYJ_0270; DYJ_0360; DYJ_0370; DYJ_0380; DYJ_0390; DYJ_0400; DYJ_0410; DYJ_0420; DYJ_0430; DYJ_0440; DYJ_0450; DYJ_0460; DYJ_0470; DYJ_0485_J; DYJ_0500; DYJ_0510; DYJ_0525_J; DYJ_0590;	ano
MOV30400001	Omezení obsahu fosforu ve vybraných útvarech povrchových vod v povodí koupacích vod	nestanoveno	B	MOV_0870; MOV_0880; MOV_0890;	ano

### 4.4 Opatření pro omezování odběrů a vzdouvání vod včetně odůvodnění případných výjimek

Účelem těchto opatření je eliminovat nežádoucí vlivy vodohospodářských služeb na množství povrchové a podzemní vody. Odběry povrchových a podzemních vod mohou v některých případech způsobit nedosažení environmentálních cílů. Jedná se zejména o napjatou vodní bilanci povrchových a podzemních vod, způsobenou např. nepříznivým poměrem mezi odběry a základním odtokem. Opatřeními jsou správní opatření, kterými dojde k regulaci odběrů povrchových a podzemních vod

na míru únosnou pro dosažení environmentálních cílů. Vodoprávní úřad může, podle Vodního zákona, z moci úřední platně povolení k nakládání s vodami zrušit či změnit, je-li to nebytné

- k dosažení cílů ochrany vod přijatých v plánu povodí,
- ke splnění programů snížení znečištění povrchových vod,
- ke splnění programu snížení znečištění povrchových a podzemních vod nebezpečnými závadnými látkami a zvláště nebezpečnými závadnými látkami.

Mezi další opatření je možno počítat i úpravu manipulačních řádů – viz tabulka č. 5.

*Tab. 5 Opatření pro omezování odběrů a vzdouvání vod včetně odůvodnění případných výjimek*

ID opatření	Název opatření	Náklady (tis. Kč)	Typ listu opatření	ID vodního útvaru (VÚ)	Program opatření
CZE30500002	Stanovení přírodních zdrojů podzemních vod pro útvary podzemních vod	nestanoveno	C	dílčí povodí	ano
DYJ30500001	Opatření pro regulaci odběrů a vzdouvání (DY100175)	nestanoveno	B	DYJ_0140; DYJ_0155_J; DYJ_0180; DYJ_0380; DYJ_0390; DYJ_0410; DYJ_0440; DYJ_0450; DYJ_0460; DYJ_0490; DYJ_0500; DYJ_0510; DYJ_0525_J; DYJ_0540; DYJ_0590; DYJ_0650; DYJ_0660; DYJ_0670; DYJ_0740; DYJ_0800; DYJ_0950; DYJ_1100; DYJ_1140; DYJ_1160; DYJ_1180; DYJ_1205_J; DYJ_1240; DYJ_1270; DYJ_1290	ano
DYJ30500002	Opatření k zamezení rizikového kvantitativního stavu útvarů podzemních vod (DY100261)	nestanoveno	B	DYJ_0500; DYJ_1240; DYJ_1290; 16410; 16420; 16430; 16440; 16520; 22420; 42320; 52220	ano
DYJ30500003	Revize hospodaření s vodami v povodích nad profily s napjatou hydrologickou bilancí	nestanoveno	B	DYJ_0500; DYJ_0730; DYJ_0780; DYJ_1160	ano
DYJ30500004	Opatření proti nevhodnému využívání území (těžba kolektoru podzemních vod (DY100260))	nestanoveno	B	DYJ_0500; DYJ_1240; DYJ_1290	ano
MOV30500001	Opatření pro regulaci odběrů a vzdouvání (MO100108, MOV205001)	nestanoveno	B	MOV_0890; MOV_1390; MOV_1430	ano
MOV30500002	Opatření k zamezení rizikového kvantitativního stavu útvarů podzemních vod (MO100110, MOV205002)	nestanoveno	B	MOV_1390; MOV_1430; 16510; 22300; 42800	ano
MOV30500004	Opatření proti nevhodnému využívání území (těžba kolektoru podzemních vod (MOV100109, MOV205004))	nestanoveno	B	MOV_1390, MOV_1430	ano

#### 4.5 Opatření k regulaci umělých infiltrací nebo doplňování podzemních vod

Účelem těchto opatření je ochrana podzemních vod. Jedná se zejména o podchycení všech umělých infiltrací a doplňování podzemních vod formou vydávání povolení.

Ve třetích plánech povodí je navrženo jedno obecné opatření typu C, které je uvedeno v následující tabulce č. 6.

Tab. 6 Opatření k regulaci umělých infiltrací nebo doplňování podzemních vod

ID opatření	Název opatření	Náklady (tis. Kč)	Typ listu opatření	ID vodního útvaru (VÚ)	Program opatření
CZE30601001	Umělá infiltrace	nestanoveno	C	celé dílčí povodí	ano

#### 4.6 Opatření k zabránění a regulaci znečištění z bodových zdrojů, včetně opatření směřujících ke snižování rozsahu mísících zón

Účelem těchto opatření je snížení znečištění z bodových zdrojů. Mezi tato opatření patří především výstavba, intenzifikace nebo modernizace ČOV, výstavba nebo rekonstrukce kanalizací zakončených stávajícími ČOV – viz tabulka č. 7. V Jihomoravském kraji se jedná celkem o 291 konkrétních opatření typu A, ale také o velice významné hlavní zásady k řešení bodových zdrojů znečištění vod, které je nezbytné uplatňovat podle obecných listů opatření typu B (2) a C (5). Konkrétní opatření typu A jsou znázorněna v mapové příloze č. 4.

Zde uvádíme celkový přehled o nákladech na řešení bodových zdrojů v jednotlivých dílčích povodích:

Dílčí povodí	mil. Kč
DYJ	17 759
MOV	1 022
úhrnem:	18 781

Tab. 7 Opatření k zabránění a regulaci znečištění z bodových zdrojů

ID opatření	Název opatření	Náklady (tis. Kč)	Typ listu opatření	ID vodního útvaru (VÚ)	Program opatření
CZE30700001	Zpřísnění požadavků na čištění komunálních odpadních vod	nestanoveno	C	celé dílčí povodí	ano
CZE30700002	Problematika kanalizačních řádů a napojení průmyslových odpadních vod na veřejnou kanalizaci	nestanoveno	C	celé dílčí povodí	ano
CZE30700003	Provázání koncepcí a datových základů	nestanoveno	C	celé dílčí povodí	ano
CZE30700004	Domovní čistírny odpadních vod	nestanoveno	C	celé dílčí povodí	ano
CZE30706005	Odlehčovací komory	nestanoveno	C	celé dílčí povodí	ano
DYJ30700001	Správné postupy v oblasti ochrany vod jako složky životního prostředí	nestanoveno	B	celé dílčí povodí	ano
DYJ30701030	Šafov - Splašková kanalizace a ČOV	30 000	A	DYJ_0100	ne
DYJ30701043	Zblovice - výstavba kanalizace a ČOV (DYJ207235)	9 435	A	DYJ_0140	ne
DYJ30701045	Bitov - odkanalizování obce	40 000	A	DYJ_0155_J	ne
DYJ30701046	Lančov - výstavba kanalizace a ČOV (DYJ207209)	34 718	A	DYJ_0155_J	ano
DYJ30701048	Štítary - opatření na vodohospodářské infrastrukturu v nových lokalitách pro bydlení	10 000	A	DYJ_0155_J	ne

ID opatření	Název opatření	Náklady (tis. Kč)	Typ listu opatření	ID vodního útvary (VÚ)	Program opatření
DYJ30701049	Chvalatice - výstavba kanalizace a ČOV	37 581	A	DYJ_0155_J	ne
DYJ30701050	Podmýče - výstavba kanalizace a ČOV (DYJ207237)	9 000	A	DYJ_0160	ne
DYJ30701055	Mašovice - rozšíření kanalizace v lokalitě U Bytovky	2 500	A	DYJ_0180	ano
DYJ30701056	Nový Šaldorf-Sedlešovice - rekonstrukce a výstavba kanalizace	10 000	A	DYJ_0180	ano
DYJ30701060	Vrbovec - výstavba kanalizace v místní části Hnízdo	26 000	A	DYJ_0180	ano
DYJ30701062	Znojmo - rekonstrukce a dostavba kanalizace (DYJ207101)	100 000	A	DYJ_0180	ano
DYJ30701064	Bezkov - výstavba kanalizace (DY100181, DYJ207106b)	70 000	A	DYJ_0180	ne
DYJ30701066	Šanov - rozšíření kanalizace - ulice Nádražní	10 000	A	DYJ_0190	ne
DYJ30701069	Novosedly - rozšíření kanalizace	2 000	A	DYJ_0200	ne
DYJ30701070	Nový Přerov - výstavba kanalizace v nových lokalitách pro bydlení	1 000	A	DYJ_0200	X
DYJ30701076	Hluboké Mašůvky - dostavba stokové sítě	5 000	A	DYJ_0240	ano
DYJ30701077	Medlice - výstavba kanalizace a ČOV (DY100147, DYJ207285)	45 000	A	DYJ_0250	ano
DYJ30701078	Želetice - výstavba kanalizace v nových lokalitách pro bydlení		A	DYJ_0250	ne
DYJ30701079	Kadov - výstavba kanalizace a ČOV	13 833	A	DYJ_0260	ano
DYJ30701080	Boskovštejn - výstavba kanalizace a ČOV (DYJ207071)	40 000	A	DYJ_0270	ne
DYJ30701081	Božice - výstavba kanalizace	10 000	A	DYJ_0270	ano
DYJ30701083	Hrušovany nad Jevišovkou - dostavba a rekonstrukce kanalizace (DY100004, DYJ207169)		A	DYJ_0270	ne
DYJ30701084	Mikulovice - výstavba kanalizace	17 000	A	DYJ_0270	ne
DYJ30701085	Němčičky - výstavba kanalizace	24 800	A	DYJ_0270	ne
DYJ30701087	Újezd - výstavba kanalizace a ČOV (DYJ207072)	14 438	A	DYJ_0270	ne
DYJ30701088	Vevčice - výstavba kanalizace a ČOV	22 000	A	DYJ_0270	ne
DYJ30701091	Bavory - čištění odpadních vod (DYJ207326)	50 000	A	DYJ_0295_J	ne
DYJ30701093	Drnholec - rozšíření infrastruktury	5 299	A	DYJ_0295_J	ano
DYJ30701120	Crhov - výstavba kanalizace a ČOV	18 737	A	DYJ_0360	ano
DYJ30701121	Křtěnov - výstavba splaškové kanalizace a napojení na ČOV Olešnice	30 000	A	DYJ_0360	ano
DYJ30701122	Olešnice - dostavba kanalizace (DY100018, DYJ207228)	16 000	A	DYJ_0360	ano
DYJ30701124	Ústup - výstavba kanalizace a ČOV (DYJ207239)	7 306	A	DYJ_0360	ano
DYJ30701130	Borač - výstavba kanalizace a ČOV	60 000	A	DYJ_0380	ano
DYJ30701131	Kaly - odkanalizování obce (DYJ207332)	23 217	A	DYJ_0380	ano
DYJ30701132	Ochoz u Tišnova - výstavba kanalizace a ČOV (DYJ207132)	9 483	A	DYJ_0380	ano
DYJ30701137	Drahonín - výstavba stokové sítě a ČOV (DYJ207067)	37 500	A	DYJ_0390	ne

ID opatření	Název opatření	Náklady (tis. Kč)	Typ listu opatření	ID vodního útvary (VÚ)	Program opatření
DYJ30701142	Újezd u Tišnova - výstavba splaškové kanalizace (DYJ207333)	6 000	A	DYJ_0390	ano
DYJ30701161	Kuřimská Nová Ves - výstavba kanalizace a ČOV (DYJ207242)	9 396	A	DYJ_0400	ano
DYJ30701164	Níhov - rekonstrukce a dostavba kanalizace		A	DYJ_0400	ne
DYJ30701165	Dolní Loučky - rekonstrukce a dostavba kanalizace	3 000	A	DYJ_0410	ano
DYJ30701166	Lomnice - odkanalizování místních částí (DY100008, DYJ207039)	20 549	A	DYJ_0420	ano
DYJ30701168	Rohozec - výstavba kanalizace a ČOV (DYJ207243)	40 000	A	DYJ_0420	ano
DYJ30701169	Synalov - výstavba stokové sítě a ČOV (DYJ207244)	13 777	A	DYJ_0420	ano
DYJ30701171	Výstavba skupinové kanalizace a ČOV obcí Lipůvka, Svinošice, Lažany, Milonice, Závist, Újezd u Černé Hory (DYJ207077, DYJ207309, DYJ207310)	258 200	A	DYJ_0430; DYJ_0460	ano
DYJ30701175	Přibyslavice - výstavba kanalizace a ČOV v místní části Radoškov	13 500	A	DYJ_0440	ano
DYJ30701179	Deblín - dostavba kanalizace v části městyse		A	DYJ_0450	ne
DYJ30701180	Heroltice - výstavba kanalizace v lokalitě pod "Horkou"	2 000	A	DYJ_0450	ano
DYJ30701182	Úsuší - odkanalizování obce	25 000	A	DYJ_0450	ne
DYJ30701184	Kuřim - rekonstrukce a dostavba kanalizace (DY100349, DYJ207161)		A	DYJ_0460	ano
DYJ30701186	Hvozdec - odkanalizování zbylých částí obce (DYJ207165)		A	DYJ_0470	ano
DYJ30701187	Brno, MČ Bystř - odkanalizování pravého břehu brněnské přehrady (DYJ207317)	205 500	A	DYJ_0485_J	ne
DYJ30701188	Brno - výstavba retenční nádrže Červený Mlýn	978 460	A	DYJ_0490	ne
DYJ30701190	Brno, MČ Bosonohy - dostavba splaškové a dešťové kanalizace - III. a IV. etapa (DY100050, DYJ207062)	515 514	A	DYJ_0490	ne
DYJ30701191	Brno, MČ Brno-jih - dostavba kmenové stoky D, výstavba retenční nádrže Královky (DY100047, DYJ207186)	736 520	A	DYJ_0490	ne
DYJ30701192	Brno, MČ Brno-jih - ul. Rozhraní, Osamělá, Vzdálená, Ořechovská - dostavba oddílného kanalizačního systému (DYJ207313)	152 492	A	DYJ_0490	ne
DYJ30701194	Ostopovice - výstavba kanalizace (DYJ207136)		A	DYJ_0490	ne
DYJ30701195	Brno, MČ Brno-jih - výstavba kanalizace (Komárovské nábřeží – Dornych, DYJ207188)	1 447 039	A	DYJ_0490	ne
DYJ30701198	Horní Smržov - výstavba kanalizace a ČOV	15 000	A	DYJ_0500	ano
DYJ30701204	Křetín - výstavba kanalizace a ČOV (DYJ207189)	90 000	A	DYJ_0510	ano
DYJ30701207	Vranová - výstavba kanalizace a ČOV (DYJ207190)	43 019	A	DYJ_0525_J	ano
DYJ30701208	Kořenec - výstavba kanalizace	10 000	A	DYJ_0540	ano
DYJ30701213	Štěchov - napojení obce na kanalizaci Lysice (DY100071, DYJ207183)		A	DYJ_0580	ano

ID opatření	Název opatření	Náklady (tis. Kč)	Typ listu opatření	ID vodního útvary (VÚ)	Program opatření
DYJ30701214	Skalice nad Svitavou - řešení odpadních vod (DYJ207036)		A	DYJ_0590	ano
DYJ30701215	Voděradý - výstavba ČOV, rekonstrukce a výstavba kanalizace (DY100169, DYJ207049)	35 982	A	DYJ_0590	ano
DYJ30701216	Sebranice - výstavba kanalizace a ČOV (DY100284, DYJ207184)	44 000	A	DYJ_0590	ano
DYJ30701217	Krhov - výstavba kanalizace a ČOV (DY100319, DYJ207185)	13 500	A	DYJ_0590	ano
DYJ30701218	Rájec-Jestřebí - výstavba kanalizace v k. ú. Karolín (DYJ207248)	19 828	A	DYJ_0590	ne
DYJ30701220	Doubravice nad Svitavou - dobudování oddílné kanalizace		A	DYJ_0590	ano
DYJ30701222	Kunštát - dobudování splaškové kanalizace		A	DYJ_0590	ne
DYJ30701223	Spešov - rozšíření kanalizace		A	DYJ_0590	ne
DYJ30701224	Malá Haná - odkanalizování obcí Pamětice, Vanovice-Drvalovice, Vážany, Knínice, Sudice, a Šebetov	611 000	A	DYJ_0590	ano
DYJ30701226	Rájec-Jestřebí - výstavba kanalizace		A	DYJ_0590	ne
DYJ30701227	Sloup - rozšiřování kanalizace	8 700	A	DYJ_0600	ano
DYJ30701228	Žďárná a Suchý - dostavba kanalizace a ČOV (DY100164, DYJ207046)	162 811	A	DYJ_0600	ano
DYJ30701229	Lipovec, Holštejn - výstavba kanalizace a ČOV (DY100165, DYJ207192 + DYJ207047)	82 165	A	DYJ_0610	ano
DYJ30701234	Vavřinec - odkanalizování a čištění OV (včetně místních částí Veselice, Suchdol, Nové Dvory) (DYJ207030)	119 502	A	DYJ_0620	ano
DYJ30701237	Šebrov-Kateřina - výstavba kanalizace a ČOV	137 239	A	DYJ_0630	ano
DYJ30701239	Habrůvka - výstavba kanalizace a napojení na ČOV Křtiny (DYJ207066)	24 700	A	DYJ_0640	ano
DYJ30701242	Podomí - výstavba kanalizace a ČOV	57 345	A	DYJ_0640	X
DYJ30701243	Brno-Babická - výstavba splaškové kanalizace II. a III. etapa	12 000	A	DYJ_0650	ne
DYJ30701244	Brno-Babická - výstavba splaškové kanalizace I. etapa	5 500	A	DYJ_0650	X
DYJ30701245	Blansko - výstavba kanalizace v lokalitě Olešná	50 000	A	DYJ_0650	ne
DYJ30701246	Brno, MČ Černovice - ul. Hájecká - Charbulova - dostavba kmenové stoky EI (DY100044, DYJ207001)	2 437 710	A	DYJ_0650	ano
DYJ30701247	Olomučany - výstavba kanalizace (DYJ207048)	196 874	A	DYJ_0650	ano
DYJ30701248	Brno, MČ Obřany - ul. Hradiska a Mlýnské nábřeží - dostavba stokové sítě (DYJ207092)	170 699	A	DYJ_0650	ne
DYJ30701249	Brno, MČ Tuřany - výstavba retenční nádrže Celiny nad shybkou (DY100368, DYJ207111)	53 648	A	DYJ_0650	ne
DYJ30701251	Brno, MČ Černovice, Židenice, Zábrdovice, dostavba KS EI v úseku Charbulova - Nová Zbrojovka a rekonstrukce stoky E (DYJ207312)	1 052 400	A	DYJ_0650	ano

<b>ID opatření</b>	<b>Název opatření</b>	<b>Náklady (tis. Kč)</b>	<b>Typ listu opatření</b>	<b>ID vodního útvary (VÚ)</b>	<b>Program opatření</b>
DYJ30701252	Brno, MČ Maloměřice a Obřany - ul. Olší - dostavba a rekonstrukce kanalizace (DYJ207315)	73 100	A	DYJ_0650	ne
DYJ30701253	Bílovice nad Svitavou - snížení zatížení toku z odlehčovacích komor (DY100366, DYJ207349)	20 000	A	DYJ_0650	ano
DYJ30701254	Bílovice nad Svitavou - dostavba a rekonstrukce kanalizace	60 000	A	DYJ_0650	ne
DYJ30701255	Blansko - rekonstrukce a výstavba kanalizace	30 563	A	DYJ_0650	ano
DYJ30701256	Tetčice - dostavba kanalizace v lokalitě Kratochvilka (DY100075, DYJ207031)	37 500	A	DYJ_0660	ano
DYJ30701257	Tetčice - Rosice - rekonstrukce a dostavba kanalizace (DY100078, DYJ207032)	90 000	A	DYJ_0660	ne
DYJ30701258	Příbram na Moravě - výstavba kanalizace a ČOV (DY100190, DYJ207053)	108 300	A	DYJ_0660	ano
DYJ30701259	Zbraslav - dostavba kanalizace - III. etapa (DY100323, DYJ207055)	25 000	A	DYJ_0660	ano
DYJ30701264	Nebovídy - řešení odpadních vod		A	DYJ_0660	ano
DYJ30701266	Rosice - výstavba kanalizace v ulici Pod Vály	1 573	A	DYJ_0660	ano
DYJ30701267	Rosice - výstavba kanalizace v ulici Smetanova		A	DYJ_0660	X
DYJ30701269	Rosice - výstavba kanalizace v ulici Na Mýtě	1 650	A	DYJ_0660	X
DYJ30701270	Babice u Rosic - dostavba kanalizace (DY100074, DYJ207060)	51 500	A	DYJ_0660	ano
DYJ30701273	Troubsko - oddělování dešťových vod v ulici Zahradní	3 000	A	DYJ_0660	ano
DYJ30701274	Zálesná Zhoř - výstavba kanalizace a ČOV	15 000	A	DYJ_0660	ne
DYJ30701290	Kožušice - výstavba kanalizace a ČOV	40 000	A	DYJ_0680	ano
DYJ30701291	Nemochovice - výstavba kanalizace a ČOV	27 207	A	DYJ_0680	ano
DYJ30701292	Chvalkovice - rekonstrukce kanalizace a výstavba ČOV	29 362	A	DYJ_0690	ano
DYJ30701293	Milonice - výstavba kanalizace a napojení na Nesovice	40 000	A	DYJ_0690	ano
DYJ30701294	Bohaté Málkovice - výstavba kanalizace a ČOV (DYJ207139)	20 000	A	DYJ_0700	ano
DYJ30701295	Nevojice - výstavba vodohospodářské infrastruktury (DYJ207253)	24 885	A	DYJ_0700	ano
DYJ30701296	Dobročkovice - rekonstrukce kanalizační sítě a napojení na ČOV Brankovice	18 878	A	DYJ_0700	ano
DYJ30701306	Brno, MČ Líšeň - ul. Zlámanky, Jateční, Velatická - dostavba kanalizace (DYJ207314)	111 523	A	DYJ_0740	ano
DYJ30701308	Blažovice - výstavba kanalizace	10 000	A	DYJ_0750	X
DYJ30701309	Tvarožná - dostavba kanalizace	984	A	DYJ_0750	ano
DYJ30701310	Velatice - dostavba kanalizace	4 358	A	DYJ_0750	ano
DYJ30701311	Mokrý-Horákov - dostavba kanalizace	1 001	A	DYJ_0750	ano
DYJ30701313	Sokolnice - prodloužení výtlačku na ČOV Telnice (DY100101, DYJ207043)	25 000	A	DYJ_0760	ano
DYJ30701314	Borkovany - výstavba kanalizace a ČOV	180 000	A	DYJ_0770	ano
DYJ30701315	Moutnice - rozšíření kanalizace	4 000	A	DYJ_0770	X

ID opatření	Název opatření	Náklady (tis. Kč)	Typ listu opatření	ID vodního útvary (VÚ)	Program opatření
DYJ30701316	Brno, MČ Tuřany - odkanalizování lokality Dvorska	146 802	A	DYJ_0780	ano
DYJ30701322	Unkovice - výstavba kanalizace v nových lokalitách pro bydlení	7 932	A	DYJ_0790	ano
DYJ30701323	Žabčice - výstavba kanalizace	16 000	A	DYJ_0790	ano
DYJ30701325	Křepice - výstavba kanalizace a ČOV		A	DYJ_0800	ano
DYJ30701439	Nemotice - výstavba kanalizace a ČOV	32 000	A	DYJ_1270	ano
DYJ30701446	Lukovany - výstavba kanalizace (DYJ207329)	110 000	A	DYJ_1090	ano
DYJ30701449	Ketkovice - výstavba kanalizace a ČOV (DY100186, DYJ207051)	63 810	A	DYJ_1100	ne
DYJ30701450	Nová Ves - výstavba kanalizace (DYJ207052)	67 874	A	DYJ_1100	ano
DYJ30701462	Senorady - výstavba kanalizace a ČOV	69 000	A	DYJ_1100	ne
DYJ30701468	Čučice - výstavba kanalizace a čištění OV		A	DYJ_1100	ne
DYJ30701502	Dobřínsko - výstavba kanalizace a ČOV (DYJ207151)	25 754	A	DYJ_1160	ano
DYJ30701503	Horní Kounice - výstavba kanalizace a ČOV (DY100147, DYJ207321)	24 492	A	DYJ_1160	ano
DYJ30701505	Dolní Dubňany - výstavba kanalizace	1 495	A	DYJ_1160	ano
DYJ30701506	Lesonice - odkanalizování obce	40 236	A	DYJ_1160	ne
DYJ30701508	Petrovice - prodloužení kanalizace Za Humny	100 939	A	DYJ_1160	ne
DYJ30701512	Bohutice - rozšíření vodovodního a kanalizačního řadu	16 105	A	DYJ_1170	ano
DYJ30701513	Miroslav - výstavba kanalizace v místní části Kašenec	17 000	A	DYJ_1170	ne
DYJ30701514	Našiměřice - výstavba kanalizace	40 000	A	DYJ_1170	ne
DYJ30701515	Hlína - výstavba kanalizace a ČOV (DYJ207079)	48 200	A	DYJ_1180	ne
DYJ30701516	Pohořelice - výstavba kanalizace v místní části Velký Dvůr (DYJ207276)	41 000	A	DYJ_1180	ano
DYJ30701518	Dolní Kounice - výstavba kanalizace v ulicích Ivančická a Skalní	62 472	A	DYJ_1180	ne
DYJ30701519	Pohořelice - intenzifikace a zvýšení kapacity ČOV	85 000	A	DYJ_1180	ano
DYJ30701521	Pouzďřany - výstavba kanalizace a ČOV	55 172	A	DYJ_1195_J	ano
DYJ30701522	Kurdějov - výstavba kanalizace a ČOV (DYJ207277)	82 750	A	DYJ_1205_J	ne
DYJ30701523	Horní Bojanovice - výstavba kanalizace a ČOV	87 000	A	DYJ_1205_J	ne
DYJ30701525	Popice - dobudování kanalizace na ulici Sklepní	10 000	A	DYJ_1205_J	X
DYJ30701526	Dražůvky, Nenkovice, Želetice - odkanalizování obcí (DYJ207064)	60 000	A	DYJ_1210	X
DYJ30701527	Věteřov - odkanalizování obce a napojení na ČOV Ždánice (DYJ207207)	45 000	A	DYJ_1210	ano
DYJ30701529	Archlebov - výstavba kanalizace a ČOV (DYJ207069)	60 000	A	DYJ_1220	ano
DYJ30701532	Boleradice - výstavba kanalizace a ČOV	63 000	A	DYJ_1220	ano
DYJ30701534	Morkůvky - výstavba kanalizace a ČOV	17 980	A	DYJ_1220	ano
DYJ30701535	Uhřice - výstavba kanalizace v místní části Silničná	3 221	A	DYJ_1220	ano

ID opatření	Název opatření	Náklady (tis. Kč)	Typ listu opatření	ID vodního útvary (VÚ)	Program opatření
DYJ30701536	Krumvíř - výstavba kanalizace a ČOV	157 000	A	DYJ_1220	ano
DYJ30701537	Bořetice - výstavba kanalizace a ČOV (DYJ207153)	211 120	A	DYJ_1230	ano
DYJ30701538	Terezín - výstavba ČOV (DYJ207154)	13 124	A	DYJ_1230	ano
DYJ30701540	Rakvice - výstavba kanalizace a ČOV Trkmanice (DYJ207280)	51 624	A	DYJ_1230	ne
DYJ30701543	Přítluky - výstavba kanalizace v ulici Údolní		A	DYJ_1230	ne
DYJ30701544	Velké Bílovice - výstavba kanalizace	63 800	A	DYJ_1230	ne
DYJ30701545	Velké Bílovice - výstavba kanalizace v ulici Ve Dvoře	4 300	A	DYJ_1230	ano
DYJ30701547	Přítluky - prodloužení kanalizační stoky	6 500	A	DYJ_1230	ano
DYJ30701552	Břeclav - výstavba čerpací stanice Břeclavsko, CS02 - ČS 02 - Břeclav - ČS Točna	5 000	A	DYJ_1250	X
DYJ30701553	Mikulov - výstavba kanalizace ulice Valtická, část kanalizace Mušlov	45 000	A	DYJ_1250	ano
DYJ30701554	Kostelec - výstavba kanalizace (DYJ207095)	80 000	A	DYJ_1270	ano
DYJ30701556	Snovídky - výstavba kanalizace a ČOV (DYJ207283)	28 000	A	DYJ_1270	ano
DYJ30701559	Bukovany - likvidace odpadních vod	31 952	A	DYJ_1270	ano
DYJ30701561	Sobůlky - výstavba kanalizace a ČS	5 000	A	DYJ_1270	ano
DYJ30701562	Mouchnice - odkanalizování obce s připojením na ČOV	27 000	A	DYJ_1270	ano
DYJ30701564	Vřesovice - odkanalizování obce (DYJ207097)	43 447	A	DYJ_1280	ano
DYJ30701566	Moravany - výstavba kanalizace a ČOV	46 551	A	DYJ_1280	ano
DYJ30701568	Vacenovice - výstavba kanalizace v nových lokalitách pro bydlení	5 000	A	DYJ_1280	ano
DYJ30701570	Dolní Bojanovice - výstavba technické infrastruktury		A	DYJ_1290	ano
DYJ30701571	Josefov - výstavba kanalizace		A	DYJ_1290	ano
DYJ30701574	Moravský Žižkov - oddělení kanalizace na dešťovou a splaškovou	80 000	A	DYJ_1290	ano
DYJ30701575	Mutěnice - rozšíření kanalizace v lokalitě do Platových	21 000	A	DYJ_1290	X
DYJ30701576	Nový Poddvorov - výstavba kanalizace v nových lokalitách pro bydlení	8 000	A	DYJ_1290	ano
DYJ30701577	Starý Poddvorov - výstavba kanalizace v nových lokalitách pro bydlení		A	DYJ_1290	ne
DYJ30701578	Strážovice - výstavba nové trasy kanalizačního řadu v lokalitě "Kopečák"	4 100	A	DYJ_1290	ano
DYJ30701583	Rudice- kanalizace II.etapa	30 000	A	DYJ_0640	ne
DYJ30701592	Hluboké Dvory - výstavba kanalizace a ČOV (DYJ207135)	9 000	A	DYJ_0430	ano
DYJ30702042	Vratětin - intenzifikace ČOV		A	DYJ_0140	ne
DYJ30702047	Štítary - rozšíření a intenzifikace ČOV	41 312	A	DYJ_0155_J	X
DYJ30702051	Vranov nad Dyjí - rekonstrukce ČOV (DY100146, DYJ207044)	62 403	A	DYJ_0160	ne
DYJ30702052	Dyjákovice - rekonstrukce ČOV a kanalizace		A	DYJ_0180	ano
DYJ30702053	Hodonice a Tasovice - intenzifikace ČOV	32 654	A	DYJ_0180	X

ID opatření	Název opatření	Náklady (tis. Kč)	Typ listu opatření	ID vodního útvary (VÚ)	Program opatření
DYJ30702054	Jaroslavice - rekonstrukce ČOV	40 000	A	DYJ_0180	ne
DYJ30702057	Strachotice - intenzifikace ČOV	15 000	A	DYJ_0180	ano
DYJ30702058	Šatov - úprava ČOV a dostavba kanalizace	40 000	A	DYJ_0180	ne
DYJ30702061	Znojmo - intenzifikace a rekonstrukce ČOV (DY100136, DYJ207034)	160 000	A	DYJ_0180	ano
DYJ30702063	Citonice - intenzifikace ČOV (DY100181, DYJ207106a)	23 284	A	DYJ_0180	ano
DYJ30702065	Šanov - intenzifikace ČOV	35 000	A	DYJ_0190	ano
DYJ30702067	Dobré Pole - intenzifikace ČOV		A	DYJ_0200	ne
DYJ30702068	Novosedly - intenzifikace ČOV	2 000	A	DYJ_0200	ano
DYJ30702090	Lechovice - modernizace ČOV	49 608	A	DYJ_0270	X
DYJ30702092	Dolní Dunajovice - rozšíření ČOV	20 000	A	DYJ_0295_J	ano
DYJ30702094	Perná - rozšíření ČOV	14 855	A	DYJ_0295_J	X
DYJ30702176	Svatoslav - rekonstrukce ČOV		A	DYJ_0440	ano
DYJ30702181	Tišnov - dostavba III. stupně ČOV (DY100081, DYJ207041)	100 000	A	DYJ_0450	ano
DYJ30702200	Letovice - intenzifikace ČOV a výstavba kanalizace (DYJ207040)	51 500	A	DYJ_0500	ano
DYJ30702209	Boskovice - intenzifikace ČOV	116 670	A	DYJ_0570	ano
DYJ30702210	Bedřichov - rekonstrukce ČOV	10 000	A	DYJ_0580	ano
DYJ30702211	Bořítov - rekonstrukce ČOV Černá Hora - Bořítov (DY100063, DYJ207181)	51 000	A	DYJ_0580	ano
DYJ30702221	Drnovice - intenzifikace ČOV	34 921	A	DYJ_0590	ano
DYJ30702225	Rájec-Jestřebí - modernizace a intenzifikace ČOV	93 536	A	DYJ_0590	ano
DYJ30702235	Ostrov u Macochy - intenzifikace ČOV (DYJ207050)	19 283	A	DYJ_0620	ano
DYJ30702236	Žďár, Petrovice, Němčice - společné odkanalizování obcí, rozšíření ČOV Žďár (DYJ207037)	132 043	A	DYJ_0590; DYJ_0600; DYJ_0620	ano
DYJ30702241	Křtiny - intenzifikace ČOV	28 500	A	DYJ_0640	ano
DYJ30702271	Tetčice - intenzifikace ČOV	150 000	A	DYJ_0660	ano
DYJ30702275	Zbraslav - intenzifikace ČOV	20 000	A	DYJ_0660	ano
DYJ30702276	Střelice - intenzifikace ČOV	60 000	A	DYJ_0660	ano
DYJ30702285	Rajhrad, Rajhradice, Opatovice, Holasice, Rebešovice - výstavba nové společné ČOV	174 000	A	DYJ_0670	ano
DYJ30702298	Habrovany - rekonstrukce kanalizace a ČOV		A	DYJ_0710	ano
DYJ30702299	Nemojany - intenzifikace ČOV	13 000	A	DYJ_0710	ano
DYJ30702301	Újezd u Brna - intenzifikace ČOV	85 000	A	DYJ_0730	ano
DYJ30702302	Měnin - intenzifikace ČOV	22 191	A	DYJ_0730	ano
DYJ30702307	Březina - intenzifikace ČOV	15 000	A	DYJ_0740	ano
DYJ30702312	Telnice - zkapacitnění ČOV (DY100101, DYJ207043)	60 000	A	DYJ_0760	ano
DYJ30702318	Opatovice - intenzifikace ČOV - II. etapa	16 000	A	DYJ_0780	ano
DYJ30702320	Ledce - intenzifikace ČOV	37 000	A	DYJ_0790	ano
DYJ30702321	Ořechov - intenzifikace ČOV	60 000	A	DYJ_0790	ano

ID opatření	Název opatření	Náklady (tis. Kč)	Typ listu opatření	ID vodního útvary (VÚ)	Program opatření
DYJ30702324	Židlochovice - rekonstrukce ČOV (DY100108, DYJ207116)	106 572	A	DYJ_0800	ne
DYJ30702326	Vranovice - rozšíření kapacity ČOV		A	DYJ_0800	ne
DYJ30702408	Biskoupky - rekonstrukce kanalizace a intenzifikace ČOV (DYJ207331)	25 000	A	DYJ_0950	ne
DYJ30702447	Zakřany - intenzifikace ČOV	21 907	A	DYJ_1090	ano
DYJ30702448	Zbýšov - rekonstrukce kanalizace a ČOV	20 900	A	DYJ_1090	ano
DYJ30702491	Tavíkovice - rekonstrukce ČOV	12 730	A	DYJ_1140	X
DYJ30702501	Tulešice - výstavba kanalizace a intenzifikace ČOV (DYJ207083)	25 000	A	DYJ_1160	ne
DYJ30702507	Rybníky - modernizace a intenzifikace ČOV	42 868	A	DYJ_1160	ano
DYJ30702517	Dolní Kounice - intenzifikace ČOV	75 000	A	DYJ_1180	ne
DYJ30702520	Ivančice - řešení extravilánových vod		A	DYJ_1180	ne
DYJ30702524	Hustopeče - rozšíření a intenzifikace ČOV	80 000	A	DYJ_1205_J	ano
DYJ30702542	Čejč - intenzifikace ČOV	15 536	A	DYJ_1230	ne
DYJ30702546	Němčičky - rekonstrukce ČOV	70 000	A	DYJ_1230	ne
DYJ30702548	Velké Pavlovice - zvýšení kapacity ČOV	70 000	A	DYJ_1230	ne
DYJ30702579	Prušánky - intenzifikace ČOV	38 229	A	DYJ_1290	ano
DYJ30702581	Pasohlávky - intenzifikace ČOV a rekonstrukce kanalizace	66 473	A	DYJ_1195_J	ne
DYJ30702584	Božice - intenzifikace ČOV	20 000	A	DYJ_0270	ano
DYJ30702585	Hevlín - rekonstrukce a intenzifikace ČOV	30 000	A	DYJ_0190	ano
DYJ30702586	Jevišovice - intenzifikace ČOV	15 000	A	DYJ_0270	ano
DYJ30702587	Oleksovice - intenzifikace ČOV	20 000	A	DYJ_0260	ano
DYJ30702588	Těšetice - intenzifikace ČOV	15 000	A	DYJ_0270	ne
DYJ30702589	Mikulovice - intenzifikace ČOV	20 000	A	DYJ_0270	ne
DYJ30702590	Vranovská Ves - intenzifikace ČOV	15 000	A	DYJ_0270	ne
DYJ30702591	Želetice - rekonstrukce a intenzifikace ČOV	30 000	A	DYJ_0250	ano
DYJ30707086	Prácheň - rekonstrukce kanalizace	10 000	A	DYJ_0270	ano
DYJ30707167	Lomnička - rekonstrukce kanalizace (DY100172, DYJ207319)	28 000	A	DYJ_0420	ano
DYJ30707183	Kuřim - rekonstrukce kanalizace a vodovodu na ulici kpt. Jaroše	46 000	A	DYJ_0460	ano
DYJ30707185	Moravské Knínice - dostavba kanalizace (DY100093, DYJ207348)	1 359	A	DYJ_0460	ano
DYJ30707193	Brno, MČ Brno-střed a Brno-jih - rekonstrukce kmenové stoky A (DYJ207316)	294 000	A	DYJ_0490	ano
DYJ30707265	Rosice - výstavba kanalizace v lokalitě U Božích Muk		A	DYJ_0660	ne
DYJ30707268	Rosice - výstavba kanalizace v ulici Zbýšovská	6 600	A	DYJ_0660	ne
DYJ30707279	Rajhrad - rekonstrukce kanalizace (DY100102, DYJ207114)	12 000	A	DYJ_0670	ano
DYJ30707282	Modřice - rekonstrukce kanalizace na ulici Masarykova	20 000	A	DYJ_0670	X
DYJ30707283	Modřice - rekonstrukce kanalizace na ulici Za Humny	20 000	A	DYJ_0670	ano
DYJ30707284	Moravany - III. etapa rekonstrukce kanalizace	60 000	A	DYJ_0670	ne

ID opatření	Název opatření	Náklady (tis. Kč)	Typ listu opatření	ID vodního útvary (VÚ)	Program opatření
DYJ30707297	Dražovice - rekonstrukce stokové sítě	16 000	A	DYJ_0710	ano
DYJ30707300	Velešovice - rekonstrukce dalších částí kanalizace (DY100351, DYJ207162)	16 400	A	DYJ_0720	ano
DYJ30707304	Šlapanice - změna v užívání jednotné kanalizace na dešťovou a její rekonstrukce (DYJ207141)	50 000	A	DYJ_0740	ano
DYJ30707317	Blučina - rekonstrukce kanalizace (DY100324, DYJ207056)	35 000	A	DYJ_0780	ne
DYJ30707319	Hrušovany u Brna - rekonstrukce kanalizace (DY100333, DYJ207057)	55 000	A	DYJ_0790	ano
DYJ30707327	Židlochovice - rekonstrukce a opravy kanalizace	38 000	A	DYJ_0800	ano
DYJ30707456	Oslavany - postupná obnova starých dožitých stok		A	DYJ_1100	ano
DYJ30707528	Násedlovice - rekonstrukce kanalizace	7 500	A	DYJ_1210	ano
DYJ30707533	Kašnice - rekonstrukce kanalizace		A	DYJ_1220	ne
DYJ30707551	Břeclav - rekonstrukce kanalizace	52 000	A	DYJ_1240	ano
DYJ30707565	Moravany - oprava kanalizace v ulici ke Hřišti		A	DYJ_1280	ano
DYJ30707567	Skoronice - výstavba kanalizace	11 000	A	DYJ_1280	ano
DYJ30707572	Lužice - výstavba kanalizace v lokalitě U Staré šachty	993	A	DYJ_1290	ano
DYJ30707573	Mikulčice - rekonstrukce kanalizace v ulici Těšická	4 500	A	DYJ_1290	X
MOV30700001	Správné postupy v oblasti ochrany vod jako složky životního prostředí	nestanoveno	B	celé dílčí povodí	ano
MOV30701039	"Malá Haná" - odkanalizování obcí		A	MOV_0350	ano
MOV30701041	Výstavba kanalizace a ČOV v obci Úsobrno	45 367	A	MOV_0360	ano
MOV30701188	Nové Sady - výstavba kanalizace a ČOV	10 000	A	MOV_0960	ano
MOV30701189	Krásensko - ČOV a splašková kanalizace	26 141	A	MOV_0970	ano
MOV30701190	Kulířov - řešení problematiky likvidace odpadních vod		A	MOV_0970	ano
MOV30701191	Pařezovice - kanalizace	15 000	A	MOV_0985_J	ano
MOV30701192	Vyškov - dostavba kanalizace Dědice		A	MOV_0990	ano
MOV30701195	Kučerov - výstavba kanalizace a ČOV (MO100132; MOV207031)	30 000	A	MOV_1000	ano
MOV30701196	Hlubočany - výstavba kanalizace a napojení na ČOV Rostěnice (MO100132; MOV207031)	85 000	A	MOV_1000	ano
MOV30701197	Bohdalice-Pavlovice, m. č. Manerov - oddílná splašková kanalizace a ČOV	30 000	A	MOV_1000	ano
MOV30701199	Medlovice, Orlovice, Moravské Málkovice - výstavba kanalizace a ČOV (MO100129; MOV207028)	50 000	A	MOV_1010	ano
MOV30701200	Odkanalizování obce Hoštice-Heroltice (MO100130; MOV207029)	55 000	A	MOV_1010	ano
MOV30701201	Švábenice - kanalizace a ČOV (MOV207086)	130 000	A	MOV_1010	ano
MOV30701202	Vážany - kanalizace a ČOV (MOV207089)	96 000	A	MOV_1010	ano
MOV30701203	Křižanovice u Vyškova - odkanalizování obce	10 723	A	MOV_1010	ano
MOV30701204	Topolany - odkanalizování obce	54 432	A	MOV_1010	ano

ID opatření	Název opatření	Náklady (tis. Kč)	Typ listu opatření	ID vodního útvaru (VÚ)	Program opatření
MOV30701207	Odkanalizování obce Dětkovice - rekonstrukce stávající kanalizace	19 000	A	MOV_1020	X
MOV30701208	Odkanalizování a čištění odpadních vod obce Uhřetice	30 000	A	MOV_1020	ano
MOV30701211	Podivice - splašková kanalizace a ČOV	29 365	A	MOV_1040	ne
MOV30701332	Lipov - kanalizace (MOV207129)	7 300	A	MOV_1380	ano
MOV30701333	Velká nad Veličkou - rozšíření kanalizace	30 000	A	MOV_1380	ano
MOV30701336	Odkanalizování obcí Domanín, Těmice, Syrovín včetně přivaděče na ČOV Bzenec	200 000	A	MOV_1390	ano
MOV30701337	Rohatec ČS OV a výtlačný řad	10 000	A	MOV_1430	ano
MOV30701338	Hodonín - dostavba technické infrastruktury	370	A	MOV_1430	ne
MOV30701358	Uhřetice - odkanalizování obce a výstavba ČOV	28 748	A	MOV_0350	ano
MOV30702331	Rekonstrukce ČOV a kanalizace Tvarožná Lhota (MOV207131)	30 000	A	MOV_1380	ano

Legenda k Programu opatření:

- ano ... opatření je součástí programu opatření
- ne ... opatření není součástí programu opatření (tzv. ostatní opatření)
- X ... opatření s předpokladem provedení do r. 2021

#### 4.7 Opatření k zabránění nebo regulaci znečištění z plošných zdrojů

Účelem těchto opatření je zabránění nebo regulace znečištění z plošných zdrojů. Mezi tato znečištění patří hlavně znečištění dusičnany ze zemědělství a atmosférické depozice, částečně znečištění fosforem z nadměrné vodní eroze půdy a znečištění pesticidy ze zemědělství. Mezi opatření zaměřená na snižování vlivů plošných zdrojů znečištění patří postupné omezování a zákaz používání nevhodných pesticidů hlavně na zemědělsky využívaných pozemcích, omezování plošného znečištění z atmosférické depozice, spočívající především ve snižování emisí důsledným dodržováním platné legislativy, (které je ovšem mimo kompetenci vodního hospodářství), účelné hospodaření se statkovými hnojivy, racionalizace výživy rostlin a organizační protierozní opatření, hlavně v zemědělství, ale i v lesnictví – viz tabulka č. 8.

Tab. 8 Opatření k zabránění nebo regulaci znečištění z plošných zdrojů

ID opatření	Název opatření	Náklady (tis. Kč)	Typ listu opatření	ID vodního útvaru (VÚ)	Program opatření
CZE30800005	Snižování znečištění ze zemědělství a ochrana vodního prostředí	nestanoveno	C	celé dílčí povodí	ano
CZE30800006	Omezení negativních vlivů pesticidů na povrchové a podzemní vody	nestanoveno	C	celé dílčí povodí	ano
CZE30801001	Kontrola hospodařících subjektů v zemědělství	nestanoveno	C	celé dílčí povodí	ano
CZE30805002	Přechod do režimu ekologického zemědělství	nestanoveno	C	celé dílčí povodí	ano
CZE30807004	Snižování znečištění z atmosférické depozice	nestanoveno	C	celé dílčí povodí	ano
CZE31003001	Řešení problematiky zatížení vodního prostředí znečištěním z dopravy	nestanoveno	C	celé dílčí povodí	ano

#### 4.8 Opatření k zamezení přímému vypouštění do podzemních vod s uvedením případů povoleného vypouštění

Účelem takových opatření je především ochrana podzemních vod. Mezi opatření patří zejména podchycení všech přímých vypouštění znečišťujících látek do podzemních vod a to hlavně formou vydávání povolení.

V Jihomoravském kraji nebyly identifikovány žádné významné problémy s přímým vypouštěním do podzemních vod.

V současných plánech povodí nejsou navržena žádná opatření tohoto typu.

#### 4.9 Opatření k omezování, případně zastavení vnosu nebezpečných a zvlášť nebezpečných látek do vod

Účelem těchto opatření je omezování a postupné zastavení vnosu nebezpečných a zvlášť nebezpečných látek do vod. Jedná se o opatření, která jsou zaměřena na omezování znečištění z průmyslových zdrojů (převážně ve vazbě na povrchové vody) a na staré ekologické zátěže (převážně ve vazbě na podzemní vody). Nejefektivnější způsob odstranění těchto látek z odpadních vod je omezování jejich vzniku opatřeními ve výrobě, hlavně přechodem na výrobní technologie vyšších úrovní a postupné sanace starých ekologických zátěží (kontaminovaných míst). Opatření jsou uvedena v tabulce č. 9. a lokalizovaná v mapové příloze č. 5.

Tab. 9 Opatření k omezování, případně zastavení vnosu nebezpečných a zvlášť nebezpečných látek do toku

ID opatření	Název opatření	Náklady (tis. Kč)	Typ listu opatření	ID vodního útvaru (VÚ)	Program opatření
CZE31003001	Řešení problematiky zatížení vodního prostředí znečištěním z dopravy	nestanoveno	C	celé dílčí povodí	ano
CZE31004002	Obecné zásady snížení negativních vlivů starých ekologických zátěží a kontaminovaných míst na stav vodních útvarů	nestanoveno	C	celé dílčí povodí	ano
DYJ31004001	Benzina s.r.o. DSPHM Brno Komárov (DYJ210010)		A	16430	ne
DYJ31004002	CHOPAV Morava - sondy po těžbě ropy - část Pomoraví	1 600 000	A	16520	ne
DYJ31004006	Palivo Trans s.r.o. - areál bývalé elektrárny (DYJ210020)	38 000	A	52220	ne
DYJ31004007	ICEC Šlapanice, a.s. (DYJ210028, DY130020)	150 000	A	22410	ne
DYJ31004008	Skládka Předklášteří	19 052	A	65601	ne
DYJ31004015	Skládka Litobratřice	80	A	22410	ne
DYJ31004016	Technologická zařízení Zlín - skládka neutralizačních kalů	160 000	A	31100	ne
MOV31004011	KastorEko, s.r.o. (MOV210010, MO130029)	37 347	A	22502	ne
MOV31004023	JMP, a.s. Vyškov (MOV210025, MO130038)		A	22300	ne
MOV31004026	STS Vyškov	2 500	A	22300	ne

#### 4.10 Opatření k prevenci a snížení dopadů případů havarijního znečištění

Účelem takových opatření je prevence a snížení dopadů případů havarijního znečištění, ke kterým může docházet např. v důsledku všech typů havárií nebo při přírodních katastrofách, např. povodních. Mezi tato opatření patří nutnost odstranit rozdílný přístup k omezování emisí do ovzduší, vody a půd, a tím zamezit potenciálním přesunům znečištění z jedné složky životního prostředí do jiné.

V obou současných plánech povodí (PDP Moravy a PDP Dyje) nejsou navržena žádná opatření tohoto typu, protože předcházení vzniku takových havárií je řešeno celou řadou oborových předpisů i v rámci integrovaného záchranného systému v ČR.

#### 4.11 Opatření k zajištění odpovídajících hydromorfologických podmínek vodních útvarů, umožňujících dosažení dobrého ekologického stavu nebo dobrého ekologického potenciálu

Účelem těchto opatření je náprava současného stavu morfologie vodních toků a údolních niv, který vznikl na základě v minulosti provedených technických zásahů vyvolaných potřebou ekonomického využívání krajiny (hlavně urbanizací, dopravou a zemědělstvím). S tím je zpravidla spojená změna vedení trasy vodních toků tak, aby co nejméně překážely potřebám využívání krajiny. Mezi problémy, které tyto historické změny vodních toků a údolních niv v naší kulturní v krajině vyvolávají, patří zrychlení běžných i povodňových průtoků ve vodních tocích, vysušování krajiny, zvyšování četnosti hydrologických extrémů (povodní a sucha), omezení migrace vodních živočichů nevhodným průtokovým režimem a existencí migračních překážek, a snížení samočisticích schopností našich vodních toků.

Mezi opatření tohoto typu patří postupné omezování nepříznivých důsledků dřívějších zásahů, samozřejmě tam, kde je to reálně možné uskutečnit. Jedná se například o odstraňování nebo zprostupňování migračních překážek, odkrývání zakrytých (zatrubněných, kanalizovaných) vodních toků, obnovu přirozené členitosti vodních toků v rámci koryta, aktivaci, obnovu a zřizování postranních ramen, tůň a mokřadů – viz tabulka č. 10. Obecně je možné taková opatření provádět záměrnou činností – revitalizacemi vodních toků a jejich údolních niv, nebo formou nezasahování, ponecháním vodního toku (případně části údolní nivy) postupnému, samovolnému vývoji do přírodě blízkého stavu – tzv. renaturacemi. Opatření jsou uvedena v tabulce č. 10 a lokalizovaná v mapové příloze č. 6.

Tabulka i mapa obsahují také přírodě blízká protipovodňová opatření, která jsou svým charakterem revitalizačním velmi blízká.

Tab. 10 Opatření k zajištění odpovídajících hydromorfologických podmínek vodních útvarů, umožňujících dosažení dobrého ekologického stavu nebo dobrého ekologického potenciálu

ID opatření	Název opatření	Náklady (tis. Kč)	Typ listu opatření	ID vodního útvaru (VÚ)	Program opatření
CZE31200003	Obnova přirozených koryt vodních toků	nestanoveno	C	celé dílčí povodí	ne
CZE31200004	Opatření k podpoře zprůchodnění říční sítě ČR, zajištění evidence migračních překážek na vodních tocích a metodické vedení orgánů státní správy	nestanoveno	C	celé dílčí povodí	ne
DYJ31200001	Revitalizace vodních toků	nestanoveno	B	celé dílčí povodí	ne
DYJ31200002	Migrační prostupnost vodních toků	nestanoveno	B	celé dílčí povodí	ne
DYJ31201001	Optimalizace vodního režimu lužních lesů v EVL Soutok-Podluží	10 000	A	DYJ_1230; DYJ_1240; DYJ_1250; DYJ_1260; DYJ_1290	ano
DYJ31201002	Optimalizace vodního režimu lužních lesů v EVL Niva Dyje	10 000	A		ano
DYJ31201003	Obnova přirozeného vodního režimu revitalizační soustavy v EVL Soutok-Podluží (DYJ212503/7)	50 000	A		ano
DYJ31201004	Mlýnský náhon - Ploštiny	3 000	A	DYJ_1240	ano

ID opatření	Název opatření	Náklady (tis. Kč)	Typ listu opatření	ID vodního útvary (VÚ)	Program opatření
DYJ31201005	Teplý járek	3 000	A	DYJ_1290	ano
DYJ31201006	Revitalizace vodních ploch na Hodonínsku	5 390	A	DYJ_1290	X
DYJ31201007	Revitalizační soustava v EVL Mušovský luh II. etapa (DYJ212503/4)	4 000	A	DYJ_1180; DYJ_1195_J	ano
DYJ31201008	Revitalizace Hodonínky v km 9,2 - 12,1	6 000	A	DYJ_0360	ano
DYJ31201011	Revitalizace soutoku VT Čeložnický potok a Moštěnka	5 000	A	DYJ_1280	ano
DYJ31201016	Revitalizace LP Dyje v km 182,5 a bezejmenného toku	4 000	A	DYJ_0155_J	ano
DYJ31201017	Revitalizace Akátového potoka	4 000	A	DYJ_0295_J	ano
DYJ31201018	Revitalizace Hruškovice v ř. km 9,990 – 11,970	6 000	A	DYJ_1280	ano
DYJ31201021	Revitalizace pramenišť a vodních toků v NP Podyjí a jeho ochranném pásmu (DY110038; DY110039; DYJ212005; DYJ212007)	9 900	A	DYJ_0170	ano
DYJ31201024	Výpustek, Obnova ekologických funkcí vodní nádrže ve Skalici (ř. km 0,850 - 1,430) (DY110013; DYJ212016)		A	DYJ_0590	ano
DYJ31201028	Trkmanka, Revitalizace nivy Trkmanky (ř. km 21,56 - 26,34) (DY110023; DYJ212020)		A	DYJ_1210	ano
DYJ31201029	Trkmanka, Velké Pavlovice - revitalizace toku a nivy Trkmanky	37 164	A	DYJ_1230	ano
DYJ31201030	Dyje, Bulhary – Herdy, obnova původního říčního koryta (DY110035; DYJ212023)		A	DYJ_1240	ano
DYJ31201031	Dyje, Dyje napojení odstavených ramen D13, D16, D17, D19, D20 a D22 (DY110026; DYJ212024)		A	DYJ_1260	ano
DYJ31201033	Dyje, Realizace vhodných opatření ze st. proveditelnosti "Dyje - přírodě blízká protipovodňová opatření a obnova přirozené hydromorfologie a retenční kapacity toku a nivy v úseku ř. km 69,500 (ústí Jevišovky) až ř. km 83,400 (Hevlín)" (vybraná prioritní oblast v PHP ČR) (DYJ212201)		A	DYJ_0190	ano
DYJ31201034	Dyje, km 80,440-83,400 - přírodě blízká protipovodňová opatření u obce Hevlín	100 000	A	DYJ_0190	ano
DYJ31201035	Baštýnský potok, retenční prostor Novosedly ř. km 0,063 - 0,902	34 566	A	DYJ_0200	ano
DYJ31201037	Bobrůvka, Realizace vhodných opatření ze st. proveditelnosti "Bobrůvka, ř. km 4,500 - 9,350 od ústí Libochovky po Vrbku - přírodě blízká protipovodňová opatření" (DYJ212202)		A	DYJ_0390	ano
DYJ31201038	Bobrůvka, km 4,450 - 5,870 - přírodě blízká protipovodňová opatření Dolní Loučky	33 251	A	DYJ_0390	ano
DYJ31201039	Svratka, Svitava, Realizace vhodných opatření ze st. proveditelnosti "Přírodě blízká PPO a revitalizace údolní nivy hlavních brněnských toků" (DY110014, DY110011, DY110015; DYJ212204)	100 000	A	DYJ_0490; DYJ_0650; DYJ_0670	ano
DYJ31201040	Bobrava, Realizace vhodných opatření ze st. proveditelnosti "Bobrava, km 16,242 – 29,520, od Radostického mlýna nad Rosice - přírodě blízká protipovodňová opatření" (DYJ212205)		A	DYJ_0660	ano

ID opatření	Název opatření	Náklady (tis. Kč)	Typ listu opatření	ID vodního útvary (VÚ)	Program opatření
DYJ31201041	Svratka, Realizace opatření ze st. proveditelnosti "Svratka - přírodě blízká protipovodňová opatření a obnova přirozené hydromorfologie a retenční kapacity toku a nivy v úseku ř. km 26,370 (Rajhrad) až ř. km 31,220 (Modřice) včetně výustní trati Bobravy" (DY130118; DYJ212206)		A	DYJ_0660; DYJ_0670	ano
DYJ31201042	Svratka, Realizace vhodných opatření ze st. proveditelnosti "Svratka II - přírodě blízká protipovodňová opatření a obnova přirozené hydromorfologie a retenční kapacity toku a nivy v úseku ř. km 2,000 (delta ve VD Nové Mlýny) - 26,370 (Rajhrad - Holasice) (DY130118; DYJ212209)		A	DYJ_0670; DYJ_0800	ano
DYJ31201043	Litava, Realizace vhodných opatření ze st. proveditelnosti "Litava II - přírodě blízká protipovodňová opatření a obnova přirozené hydromorfologie a retenční kapacity toku a nivy v úseku ř. km 16,000 (Újezd u Brna) až ř. km 24,000 (Slavkov u Brna)" (DY130119; DYJ212207)		A	DYJ_0700; DYJ_0730;	ano
DYJ31201044	Litava, Realizace vhodných opatření ze st. proveditelnosti "Litava - přírodě blízká protipovodňová opatření a obnova přirozené hydromorfologie a retenční kapacity toku a nivy v úseku ř. km 5,000 (Měnín) až ř. km 16,000 (Újezd u Brna)" (DY130119; DYJ212208)		A	DYJ_0730; DYJ_0780	ano
DYJ31201047	Dyje, Kyjovka, Realizace vhodných opatření ze st. proveditelnosti "Studie proveditelnosti přírodě blízkých protipovodňových opatření v povodí Dyje a Kyjovky" (DY110028; DYJ212212)		A	DYJ_1230; DYJ_1240; DYJ_1250; DYJ_1260; DYJ_1290	ano
DYJ31201048	Kyjovka, km 22,850 - 29,350 - odlehčovací objekt do Kyjovky a lokální rozvolnění toku po k.ú. Moravská Nová Ves	191 543	A	DYJ_1290	ano
DYJ31201049	Prušánka, Dolní Bojanovice - přírodě blízká PPO a revitalizace toku (DY130117; DYJ212213)		A	DYJ_1290	ano
DYJ31201050	Kyjovka, Realizace opatření z Přírodě blízkých a technických protipovodňových opatření na vodním toku Kyjovka v zastavěném území obce Nemotice (DYJ212504/26)		A	DYJ_1270	ano
DYJ31201052	Šatava, Revitalizace Šatavy (DYJ212503/2)	9 000	A	DYJ_0790	ano
DYJ31201053	Výstavba tůň Perná (DYJ212503/14)		A	DYJ_1205_J	ano
DYJ31201054	Trkmanka, Realizace opatření ze Studie proveditelnosti revitalizace toku a nivy Trkmanky v km 5,100-35,700 (DYJ212503/6)		A	DYJ_1210; DYJ_1230	ano
DYJ31201055	Dyje, Realizace opatření ze Studie revitalizace nivy řeky Dyje (DYJ212503/15)		A	DYJ_1240	ano
DYJ31201056	Mušlovský potok - revitalizace přítoků Včelínku (DYJ212503/10)		A	DYJ_1250	ano
DYJ31201057	Bezejmenné vodní toky pramenící u Mikulova - revitalizace přítoků Včelínku (DYJ212503/11)		A	DYJ_1250	ano
DYJ31201058	Kyjovka, Revitalizace území v prostoru Šlajsa (DYJ212503/13)		A	DYJ_1290	ano

ID opatření	Název opatření	Náklady (tis. Kč)	Typ listu opatření	ID vodního útvary (VÚ)	Program opatření
DYJ31201060	Revitalizační opatření na vodních tocích a jejich nivách (VT Čejčský potok, Hovoranský potok, Karlínský potok, Lůčkový potok, Šardický potok) (DYJ212504/12)		A	DYJ_1210; DYJ_1230; DYJ_1290	ano
DYJ31201061	Mikroregion Podchřibí, Realizace opatření ze Studie proveditelnosti k realizaci přírodně blízkých protipovodňových a protierozních opatření (DYJ212504/22)		A	DYJ_1280	ano
DYJ31201062	Stará Ponávka, Revitalizace Staré Ponávky - etapa 11 - Soutok se Svratkou	6 600	A	DYJ_0490	X
DYJ31201063	Stará Ponávka, Revitalizace Staré Ponávky - etapa 10.3 - Rybářská stezka - Hodonínská	12 000	A	DYJ_0490	ano
DYJ31201064	Stará Ponávka, Revitalizace Staré Ponávky - etapa 9.2 - Bývalá škrobárna - jižní část	25 000	A	DYJ_0490	ano
DYJ31201065	Stará Ponávka, Revitalizace Staré Ponávky - etapa 4.2 - Teplárny - hlavní vstup	14 200	A	DYJ_0490	ano
DYJ31201066	Revitalizace Holáseckých jezer	264 085	A	DYJ_0670	ano
DYJ31201071	Opatření ke zlepšení podmínek předmětu ochrany přírodní rezervace Věstonická nádrž a ptačí oblasti Střední nádrž VD NM a vodohospodářské funkce soustavy střední a dolní nádrže Nové Mlýny	500 000	A	DYJ_1195_J; DYJ_1205_J	ano
DYJ31201072	Stará Ponávka, Revitalizace Staré Ponávky - etapa 1 - Park Tkalcovská	13 000	A	DYJ_0490; DYJ_0650	ne
DYJ31208020	Dyje, Jez Krajcův, jez Zátíší - zprůchodnění jezů		A	DYJ_0100	ano
DYJ31208022	Dyje, Překonání migrační bariéry VDNM I - horní (DY110006; DYJ212101)		A	DYJ_0295_J	ano
DYJ31208026	Dyje, Překonání migrační bariéry VDNM II - střední (DY110021; DYJ212102)		A	DYJ_1195_J; DYJ_1205_J; DYJ_1230	ano
DYJ31208027	Dyje, Překonání migrační bariéry VDNM III - dolní (DY110022; DYJ212103)		A	DYJ_1205_J	ano
DYJ31208074	Rokytná, zprůchodnění jezu Rybníky v ř. km 20,670	2 500	A	DYJ_1160	ne
DYJ31208075	Rokytná, zprůchodnění jezu Rešice v ř. km 33,430	1 000	A	DYJ_1160	ne
MOV31200001	Revitalizace vodních toků	nestanoveno	B	celé dílčí povodí	ne
MOV31200002	Migrační prostupnost vodních toků	nestanoveno	B	celé dílčí povodí	ne
MOV31201003	Morava +, Realizace vhodných přírodně blízkých protipovodňových opatření a opatření pro zlepšování hydromorfologického stavu vodních toků na základě studie „Povodí horní a střední Moravy – vyhodnocení hydromorfologického stavu a návrhy, přírodně blízkých protipovodňových opatření na vybraných vodních tocích dle požadavků rámcové směrnice o vodách“ (MOV212211)		A	MOV_0350	ne
MOV31201017	Brodecký potok, revitalizace obecního rybníka Cetkovice	4 000	A	MOV_0350	ano
MOV31201018	Uhřický potok, přírodní vodní nádrž v katastru obce Světlá	791	A	MOV_0350	ano
MOV31201019	Duřanský potok, revitalizace Mitočín, Skřípov-Úsobrno	1 500	A	MOV_0360	ano

ID opatření	Název opatření	Náklady (tis. Kč)	Typ listu opatření	ID vodního útvaru (VÚ)	Program opatření
MOV31201069	Lulečský potok, mokřady Padělký v biokoridoru Lulečského potoka	3 058	A	MOV_1000	ano
MOV31201070	Dětkovický potok, revitalizace vodního toku a suchý poldr v k.ú. Dětkovice	12 907	A	MOV_1020	X
MOV31201104	Svodnice, komplexní revitalizace vodního toku, Blatnička	8 000	A	MOV_1380	ano
MOV31201105	Radějovka, komplexní revitalizace toku v ř. km 13,000-14,020, Radějov	12 000	A	MOV_1410	ano
MOV31201107	Morava, Napojení odstavených ramen M26 a M28 (Hodonín) (MO110030, MOV212030)	45 000	A	MOV_1430	ano
MOV31208108	Morava, Rybí přechod na jezu Hodonín (MO110038, MOV212102)	50 000	A	MOV_1430	ano
MOV31208109	Morava, Zajištění migrační prostupnosti tří stupňů pod Hodonínem (MO110042, MOV212103)	35 000	A	MOV_1430	ano

#### 4.12 Opatření pro zlepšování vodních poměrů a pro ochranu ekologické stability krajiny

Účelem těchto opatření je zlepšování vodních poměrů a ochrana ekologické stability krajiny. Mezi tato opatření lze obecně zařadit renaturace a revitalizace vodních toků, péči o břehové porosty, zatravňování a zalesňování orné půdy nejen podél vodních toků, ale hlavně dobré hospodaření na zemědělském a lesním půdním fondu (péče o dobrý stav půdy – vhodná agrotechnika, protierozní opatření, atd.) – viz tabulka č. 11.

Tab. 11 Opatření pro zlepšování vodních poměrů pro ochranu ekologické stability krajiny

ID opatření	Název opatření	Náklady (tis. Kč)	Typ listu opatření	ID vodního útvaru (VÚ)	Program opatření
CZE31502001	Zamezení výskytu invazních druhů rostlin a živočichů	nestanoveno	C	celé dílčí povodí	ne
CZE31500002	Chráněné oblasti vymezené pro ochranu stanovišť nebo druhů a mokřadů	nestanoveno	C	celé dílčí povodí	ne
DYJ31500001	Podpora retenční a infiltrační schopnosti půd, omezení povrchového odtoku a jeho přeměna na podzemní, redukce nevhodně odvodněných pozemků	nestanoveno	B	celé dílčí povodí	ano
DYJ31500003	Zajištění environmentálních cílů pro velevruba tupého ( <i>Unio crassus</i> ) v chráněných územích	nestanoveno	B	DYJ_1140; DYJ_1160; DYJ_1260; DYJ_1290; DYJ_1300	ano
DYJ31500002	Zajištění environmentálních cílů pro páskovce velkého ( <i>Cordulegaster heros</i> ) v chráněných územích	nestanoveno	B	DYJ_0680; DYJ_1270	ano
MOV31500001	Podpora retenční a infiltrační schopnosti půd, omezení povrchového odtoku a jeho přeměna na podzemní, redukce nevhodně odvodněných pozemků	nestanoveno	B	celé dílčí povodí	ano
MOV31500004	Zajištění environmentálních cílů pro střevlíka hrbolatého ( <i>Carabus variolosus</i> ) v chráněných územích	nestanoveno	B	MOV_1370	ano

#### 4.13 Opatření pro hospodaření s vodami a udržitelné užívání vody a pro zajištění vodohospodářských služeb

Cílem takových opatření je podpora efektivního a udržitelného užívání vody. Požaduje se důsledné dodržování postupu při návrhu/povolení rekonstrukce nebo nové stavby podle normy TNV 75 9011. Dále se jedná o opatření k efektivnímu hospodaření s pitnou vodou, hlavně omezení ztrát pitné vody ve vodovodních sítích (detekce a odstraňování skrytých úniků) – viz tabulka č. 12.

Tab. 12 Opatření pro hospodaření s vodami a udržitelné užívání vody a pro zajištění vodohospodářských služeb

ID opatření	Název opatření	Náklady (tis. Kč)	Typ listu opatření	ID vodního útvaru (VÚ)	Program opatření
CZE31604002	Snížení znečištění povrchových vod pocházejícího z hospodaření na rybnících	nestanoveno	C	celé dílčí povodí	ano
CZE31600003	Území vyhrazená pro odběry vody pro lidskou spotřebu	nestanoveno	C	celé dílčí povodí	ano
DYJ31600001	Správné postupy v oblasti vodohospodářských služeb	nestanoveno	B	celé dílčí povodí	ano
MOV31600001	Správné postupy v oblasti vodohospodářských služeb	nestanoveno	B	celé dílčí povodí	ano

#### 4.14 Opatření ke snížení nepříznivých účinků povodní v oblastech s významným povodňovým rizikem

Cílem těchto opatření je snížit nepříznivé účinky povodní v určených oblastech s významným povodňovým rizikem.

Opatření můžeme rozdělit na:

- preventivní (opatření pro zamezení umístění či rozšíření stávajících zranitelných stavů a aktivit v ohroženém území, což je hlavně úkol pro územní plánování, spočívající v regulaci výstavby, opatření k odstranění zranitelných objektů, opatření k adaptaci ohrožených objektů ke snížení nepříznivých účinků povodní na budovy, veřejné sítě, aj. Patří sem i opatření ke zvýšení prevence povodňového rizika – modelování a hodnocení povodňového rizika, hodnocení zranitelnosti v důsledku povodní, programy údržby a provozní řady ohrožených objektů atd.),
- ochranná, která mohou být
  - přírodě blízká, zahrnující obnovu přirozených ekosystémů a struktur krajiny za účelem zpomalení odtoku a zvýšení retence vody v území, opatření k zachycení povrchového odtoku a snížení přítoků do říční sítě, opatření ke zlepšení infiltračních schopností krajiny, včetně změn v korytech vodních toků a říčních nivách a výsadby a udržování břehových porostů (tato opatření jsou uvedena v kapitole 4.11 Opatření k zajištění odpovídajících hydromorfologických podmínek vodních útvarů),
  - technická opatření k regulaci a usměrňování průtoků a rozliv povodní, jako je výstavba a úprava staveb pro zadržování vody, které mají významný dopad na hydrologický režim, opatření zahrnující technické úpravy koryt vodních toků a úpravy v záplavových územích, jako je výstavba, úprava nebo odstranění ochranných hrází nebo úpravy profilu koryta vodního toku, technická opatření vedoucí k omezení zaplavení povrchovou vodou v městském prostředí – např. zvyšování kapacity stokových a odvodňovacích systémů a jiná opatření vedoucí ke zvýšení ochrany proti povodním,
- připravenost, zahrnující opatření ke zřízení nebo zlepšení hydrometeorologických předpovědních a výstražných systémů, lokálních výstražných a varovných systémů; opatření ke zřízení nebo zlepšení plánů pro zvládání povodňových situací odpovědnými orgány; opatření za účelem vytvoření nebo podpory veřejného povědomí o povodňovém ohrožení a riziku a připravenosti na povodňové situace; další opatření vedoucí k vytvoření nebo podpoře připravenosti na povodňové situace za účelem snížení jejich nepříznivých následků,
- obnova (úklidové a rekonstrukční práce, zdravotní a psychologická pomoc, finanční a právní nástroje pro obnovu po povodni, včetně podpory nezaměstnaných, dočasné či trvalé

ubytování postižených osob; ostatní obnova a poučení povodní. Sem patří i opatření pro zlepšení povodňové ochrany a omezování důsledků povodní, např. pojištění majetku,

- ostatní (dokumentace proběhlých povodní, vyhodnocení jejich příčin, průběhu a důsledků, vyhodnocení fungování IZS a aktivit ostatních složek).

Tato opatření jsou uvedena v následující tabulce č. 14 a graficky znázorněna v mapové příloze č. 7.

*Tab. 13 Opatření ke snížení nepříznivých účinků povodní v oblastech s významným povodňovým rizikem*

ID opatření	Název opatření	Náklady (tis. Kč)	Typ listu opatření	ID vodního útvaru (VÚ)	Program opatření
DYJ31700001	Správné postupy v oblasti ochrany před hydrologickými extrémy (povodněmi a suchem)	nestanoveno	B	celé dílčí povodí	ne
DYJ31721201	Revitalizace toku Kyjovky v intravilánu města Kyjov	100 000	A	DYJ_1270	ano
DYJ31721202	Úprava koryta a vybudování ochranné zídky u bezejmenného levostranného přítoku Svitavy při ul. Pražská	1 810	A	DYJ_0590	ano
DYJ31722201	Výstavba suchých nádrží – Přítlucká suchá nádrž	692 000	A	DYJ_1205_J	ne
DYJ31722202	Kyjovka – návrh suchých nádrží	222 000	A	DYJ_1270	ne
DYJ31722203	Návrhy konkrétních protipovodňových opatření - výstavba suchých nádrží	104 600	A	DYJ_0460	ne
DYJ31722204	Rekonstrukce VD Letovice	166 000	A	DYJ_0525_J	ne
DYJ31722206	Suchá nádrž na Litěňickém potoce a na Litavě	131 000	A	DYJ_0680	ne
DYJ31722207	Návrhy konkrétních protipovodňových opatření – výstavba suché nádrže	118 700	A	DYJ_0180	ne
DYJ31723201	Opatření v korytech vodních toků a v záplavovém území, Dyje, Břeclav – protipovodňová opatření III. etapa	78 300	A	DYJ_1240	ne
DYJ31723202	Opatření v korytech vodních toků a v záplavovém území, Dyje, Břeclav – protipovodňová opatření VI. etapa	37 950	A	DYJ_1230	ne
DYJ31723203	Realizace protipovodňových opatření vycházející ze studie „Přírodě blízká PPO a revitalizace údolní nivy hlavních brněnských toků“ (DYJ212204)	2 700 000	A	DYJ_0490 DYJ_0650 DYJ_0660 DYJ_0670	ne
DYJ31723204	Modřice – protipovodňová opatření	86 877	A	DYJ_0670	ne
DYJ31723205	Realizace protipovodňových opatření vycházející ze studie „Svratka II – přírodě blízká protipovodňová opatření a obnova přirozené hydromorfologie a retenční kapacity toku a nivy v úseku ř. km 2,000 (delta ve VD Nové Mlýny) – 26,370 (Rajhrad – Holasice) - SQp01 Vojkovice - Blučina protipovodňová opatření (poldr + revitalizace Svratky)	759 000	A	DYJ_0670	ne
DYJ31723206	Návrhy konkrétních protipovodňových opatření - Rajhradice, Rebešovice, Opatovice	332 600	A	DYJ_0670 DYJ_0780	ne
DYJ31723207	Litava, Protipovodňová ochrana města Židlochovice - III. etapa	18 120	A	DYJ_0780	ne
DYJ31723208	Protipovodňové opatření obce Štěpánovice	39 300	A	DYJ_0380	ne
DYJ31723209	Studie odtokových poměrů v Tišnově a Předklášteří včetně návrhu možných PPO	102 600	A	DYJ_0450 DYJ_0410	ne
DYJ31723213	Zkapacitnění zatrubněného úseku vodoteče – potok Sloupečník	9 700	A	DYJ_0590	ne

ID opatření	Název opatření	Náklady (tis. Kč)	Typ listu opatření	ID vodního útvaru (VÚ)	Program opatření
DYJ31723214	PPO Kladorubky s Třebětkou	12 000	A	DYJ_0500	ne
DYJ31723216	Návrhy konkrétních protipovodňových opatření - výstavba ochranných hrází	7 910	A	DYJ_0700	ne
DYJ31723217	Návrhy konkrétních protipovodňových opatření - obec Podolí	155 330	A	DYJ_0740	ne
DYJ31723218	Návrhy konkrétních protipovodňových opatření - Rousínov, Komořany	346 430	A	DYJ_0710 DYJ_0720	ne
DYJ31723219	Rakovec, Slavíkovice – úprava koryta	177 827	A	DYJ_0720	ne
DYJ31723220	Návrhy efektivních opatření ke snížení povodňových rizik v dílčím povodí Dyje - lokalita Ivančice	111 000	A	DYJ_1180 DYJ_1100 DYJ_0950	ne
DYJ31723226	Opatření ze "Studie proveditelnosti přírodě blízkých protipovodňových opatření v povodí Dyje a Kyjovky". Stavební objekty SO 02 (Podivín - Ladrná), SO 03 (Ladrná - silnice I/55), SO 04 (silnice I/55 - podjezdy pod železnicí), SO 05 (propustky v tělese násypu ČD - Lanžhot)	1 195 000	A	DYJ_1230	ne
DYJ31723228	Svratka, Realizace protipovodňových opatření Města Brna, etapa VII, VIII (DY110011; DYJ212204)	1 700 000	A	DYJ_0490	ne
DYJ31723229	Svratka, Realizace protipovodňových opatření Města Brna, etapa IX, X, XI (DY110011; DYJ212204)	800 000	A	DYJ_0490	ne
DYJ31723230	Svitava, Realizace protipovodňových opatření Města Brna, etapa XXI, XXII (DY110014; DYJ212204)	500 000	A	DYJ_0650	ne
DYJ31723231	Svratka, Realizace protipovodňových opatření Města Brna, etapa XXX (DY110011; DYJ212204)	500 000	A	DYJ_0490	ne
DYJ31723232	PPO Ponávka - RN Řečkovice	70 000	A	DYJ_0650	ne
DYJ31723233	Svratka, Svitava Realizace protipovodňových opatření Města Brna, etapa XIV	200 000	A	DYJ_0490; DYJ_0650	ne
DYJ31723234	Svratka, Realizace protipovodňových opatření Města Brna, etapa XXVI	400 000	A	DYJ_0670	ne
DYJ31723235	Rekonstrukce jezů na Svitavě - Radlas, Husovice, Edler, Cacovický a odstranění pevného prahu Maloměřice II	340 000	A	DYJ_0650	ne
MOV31700001	Správné postupy v oblasti ochrany před hydrologickými extrémy (povodněmi a suchem)	nestanoveno	B	celé dílčí povodí	ne
MOV31721201	Morava - Kyjovka, revitalizace, zkapacitnění odlehčovacího kanálu	174 000	A	MOV_1430	ne
MOV31723201	Návrhy konkrétních protipovodňových opatření - Nedakonice, Uherský Ostroh	776 500	A	MOV_1350	ne

#### 4.15 Opatření ke snížení nepříznivých účinků povodní v oblastech mimo OsVPR

Cílem těchto opatření je snížení nepříznivých účinků povodní mimo oblasti s významným povodňovým rizikem. Tato opatření rozlišujeme na preventivní a technická opatření na ochranu území před povodněmi.

Mezi vhodná opatření patří opatření ke snížení a zpomalení odtoku vody z povodí, úprava koryt vodních toků v zastavěných územích přírodě blízkým způsobem (opatření uvedena v kapitole 4.11), zvyšování retenční schopnosti krajiny, ochrana proti nadměrné vodní erozi půdy, protipovodňová

opatření s retencí, protipovodňová opatření podél vodních toků, zvyšování bezpečnosti vodních děl, studie odtokových poměrů a vymezení záplavových území, obnova, odbahnění a rekonstrukce rybníků a výstavba vodních nádrží, protipovodňová opatření realizovaná v rámci pozemkových úprav, provádění protipovodňových preventivních opatření na drobných vodních tocích a v jejich povodích a protierozní opatření na lesních půdách, sanace nátrží a erozních rýh, hrazení a stabilizace strží na pozemcích určených k plnění funkcí lesa, budování a modernizace informačních systémů předpovědní povodňové a hlášené služby, podpora zpracování mapových podkladů o povodňovém nebezpečí a povodňovém riziku. Tato opatření jsou uvedena v následující tabulce č. 14 a graficky znázorněna v mapové příloze č. 8.

Tab. 14 Opatření ke snížení nepříznivých účinků povodní v oblastech mimo OsVPR

ID opatření	Název opatření	Náklady (tis. Kč)	Typ listu opatření	ID vodního útvary (VÚ)	Program opatření
DYJ31700001	Správné postupy v oblasti ochrany před hydrologickými extrémy (povodněmi a suchem)	nestanoveno	B	celé dílčí povodí	ne
DYJ31800001	Čeložnický potok, SN Moravany	4 200	A	DYJ_1280	ne
DYJ31800002	Klevetovský potok	7 220	A	DYJ_0590	ne
DYJ31800003	PP Křetinky v Letovicích	8 080	A	DYJ_0530	ne
DYJ31800004	Kladorubka, Úprava Kladorubky v Kladorubech	2 370	A	DYJ_0500	ne
DYJ31800005	Nedveka, VN Vosovec	76 700	A	DYJ_0230	ne
DYJ31800007	Dyje, Studie proveditelnosti PPO Podhradí nad Dyjí (DY130117; DYJ218002)		A	DYJ_0100	ne
DYJ31800008	Dyje, Protipovodňová opatření obce Hevlín (DY130117; DYJ218006)		A	DYJ_0190	ne
DYJ31800009	Jevišovka, VD Jevišovice - modernizace spodních výpustí (podle souč. požadavků) (DYJ218007)		A	DYJ_0270	ne
DYJ31800012	Bobrůvka, Dolní Loučky - Protipovodňová hráz Mezihoří (DY130117; DYJ218011)		A	DYJ_0390	ne
DYJ31800013	Svratka, VD Brno - sanace povrchů návodního a vzduš. líce hráze (DYJ218013)		A	DYJ_0485_J	ne
DYJ31800014	Křetinka, Studie proveditelnosti a DÚR PPO obce Horní Poříčí (DY130117; DYJ218014)		A	DYJ_0510	ne
DYJ31800015	Sebránek, Studie proveditelnosti městyse Svitávka -studie odtokových poměrů (DY130117; DYJ218019)		A	DYJ_0590	ne
DYJ31800018	Jihlava, Studie proveditelnosti PPO obce Kupařovice na Jihlavě (DY130117; DYJ218033)		A	DYJ_1180	ne
DYJ31800019	Jihlava, Odrovice - ochranné hráze (DY130117; DYJ218037)		A	DYJ_1180	ne
DYJ31800020	Dyje, VD Nové Mlýny - revize uzávěrů, výměna Gallových řetězů, antikorozi ochrana segment. uzávěrů (DYJ218038)		A	DYJ_1205_J	ne
DYJ31800021	Dyje, VD Nové Mlýny - rekonstrukce koruny hráze Strachotín a Šakvice na dolní nádrži (u Sajlovky) (DYJ218039)		A	DYJ_1205_J	ne
DYJ31800022	Dyje, VD Nové Mlýny - oprava drenážních prvků obvodových hrází (DYJ218040)		A	DYJ_1195_J DYJ_1205_J	ne
DYJ31800023	HMZ *Lanžhot odpad, PPO Lanžhot (DY130117; DYJ218049)		A	DYJ_1290	ne
DYJ31800024	VD Vranov, rekonstrukce regulačních uzávěrů SV (spodních výpustí)		A	DYJ_0155_J	ne
DYJ31800026	Bělá, Lhota Rapotina - odlehčovací průleh do toku Bělá (DYJ217502/2)		A	DYJ_0590	ne

ID opatření	Název opatření	Náklady (tis. Kč)	Typ listu opatření	ID vodního útvaru (VÚ)	Program opatření
DYJ31800029	Lovčický p. realizace suché či polosuché VN Lovčice	6 000	A	DYJ_1210	ne
MOV31700001	Správné postupy v oblasti ochrany před hydrologickými extrémy (povodněmi a suchem)	nestanoveno	B	celé dílčí povodí	ne
MOV31800007	Drnůvka, k.ú. Vyškov (MOV218021)	9 000	A	MOV_1000	ne
MOV31800010	Hrubý potok, k.ú. Javorník (MOV218039)	14 000	A	MOV_1370	ne
MOV31800011	Vrbecká, km 0,000-0,400 (MOV218041)	2 000	A	MOV_1410	ne
MOV31800016	HB Malá Vrbka - strž	2 500	A	MOV_1380	ne

#### 4.16 Opatření ke snížení nepříznivých účinků sucha

Cílem těchto opatření je snížení negativních dopadů sucha na lidskou společnost a na přírodní prostředí (vodní a na vodu vázané ekosystémy). Mezi tato opatření lze zahrnout ta, směřující k vytvoření akumulčních prostor především ve formě zásob podzemní vody a dále ve formě přírodních nebo umělých akumulací povrchových vod, vytváření a udržování povodí s příznivou krajinnou strukturou, kam zahrnujeme např.: zvyšování retenční schopnosti krajiny, snižování nadměrné vodní eroze z plošného odtoku vody, snižování množství srážkových vod odváděných kanalizací a vytváření podmínek pro jejich přímé vsakování do půdního prostředí v co možná největší míře, racionalizaci hospodaření s vodou včetně snižování ztrát ve vodovodních sítích, územní ochranu vybraných hydrologicky a morfologicky vhodných lokality pro umělou akumulaci povrchových vod.

Tato opatření jsou uvedena v následující tabulce č. 15 a graficky jsou znázorněna v mapové příloze č. 9.

Tab. 15 Opatření ke snížení nepříznivých účinků sucha

ID opatření	Název opatření	Náklady (tis. Kč)	Typ listu opatření	ID vodního útvaru (VÚ)	Program opatření
CZE31700001	Opatření k prevenci a zmírnění dopadů sucha a nedostatku vody	nestanoveno	C	celé dílčí povodí	ano
DYJ31700001	Správné postupy v oblasti ochrany před hydrologickými extrémy (povodněmi a suchem)	nestanoveno	B	celé dílčí povodí	ne
DYJ31900241	Přizpůsobení JMK dopadům klimatických změn – malé vodní plochy	nestanoveno	B	více vod. útvarů	ano
DYJ31900016	Vranov - úprava odběrného objektu		A	DYJ_0160	ano
DYJ31900017	Zajištění kvality pitné vody pro obec Onšov	10 000	A	DYJ_0160	ano
DYJ31900018	Zajištění kvality pitné vody pro obce Vranovska	100 000	A	DYJ_0160	ano
DYJ31900019	Zajištění kvality pitné vody pro SV Daníž	10 000	A	DYJ_0180	ano
DYJ31900020	Zajištění kvantity pitné vody pro vodovod SV Jaroslavice-Slup	5 000	A	DYJ_0180	ano
DYJ31900021	Strachotice - Zajištění kvality pitné vody pro obec Strachotice	27 000	A	DYJ_0180	ano
DYJ31900022	Zajištění kvality pitné vody pro SV Božice - propoj SV Znojmo s SV Božice	250 000	A	DYJ_0190	ano
DYJ31900023	středisko Mikulov - rekonstrukce přírodních řadů	70 000	A	DYJ_0200	ano
DYJ31900024	Zajištění kvality pitné vody pro SZ větev Znojemska	70 000	A	DYJ_0250	ano
DYJ31900025	Běhařovice - Posílení zdroje vody a rozšíření úpravny vody		A	DYJ_0250	ano

ID opatření	Název opatření	Náklady (tis. Kč)	Typ listu opatření	ID vodního útvary (VÚ)	Program opatření
DYJ31900026	Zajištění kvality pitné vody pro východní část Znojemska - propoj SV Znojmo s SV Damnice	180 000	A	DYJ_0260	ano
DYJ31900027	Morašice - vlastní zdroj (vrt)		A	DYJ_0260	ano
DYJ31900028	Zajištění kvality pitné vody pro obec Tvoříhráz	20 000	A	DYJ_0270	ano
DYJ31900029	Újezd - Vodovod Újezd, úprava vody, vodojem a rozvod po obci	1 700	A	DYJ_0270	X
DYJ31900030	Pravice - vybudování svého vlastního zdroje vody		A	DYJ_0270	ano
DYJ31900031	Mackovice - vybudování nového vrtu		A	DYJ_0270	ano
DYJ31900032	Hrušovany nad Jevišovkou - Vrt + přivaděč, vodovod Pastviny	10 000	A	DYJ_0270	ano
DYJ31900033	Bantice - Obnova vodovodu v obci Bantice	5 000	A	DYJ_0270	ano
DYJ31900034	Břežany - Optimalizace zásobování pitnou vodou	17 000	A	DYJ_0270	ano
DYJ31900044	Crhov-napojení vrtu CR-1-18 do VDJ	2 180	A	DYJ_0360	ano
DYJ31900045	Rozsídka -rekonstrukce vodovodu a napojení obce Sulíkov	5 410	A	DYJ_0360	ano
DYJ31900046	Hodonín - příprava vybudování podzemního vrtu	1 500	A	DYJ_0360	ano
DYJ31900048	Ústup - Vybudování vrtu	500	A	DYJ_0360	X
DYJ31900050	Posílení zdroje Běleč (nový vrt) + napojení na VOV	352 000	A	DYJ_0380	ano
DYJ31900051	Křepťov napojení na VOV (propojení s obcí Běleč)		A	DYJ_0380	ano
DYJ31900054	Ochoz u Tišnova, HG vrt	2 500	A	DYJ_0380	ano
DYJ31900056	Pernštejnské Jestřabí - vodovodní síť	26 000	A	DYJ_0380	ano
DYJ31900057	Horní Loučky - Zvýšení kapacity vlastních zdrojů pitné vody. Nový vrt nebo obnova starého zdroje.	1 000	A	DYJ_0390	ano
DYJ31900062	Borovník - vodovod s napojením na SV Žďársko		A	DYJ_0400	ano
DYJ31900063	Kuřimská Nová Ves - Výstavba vodovodu	20 000	A	DYJ_0400	ano
DYJ31900064	Níhov - Záložní zdroj vody pro obce Níhov - Lubné		A	DYJ_0400	ano
DYJ31900065	Katov - Napojení nového vrtu na stávající vodovod	7 000	A	DYJ_0400	ano
DYJ31900066	Posílení zdroje Lomnička		A	DYJ_0420	ano
DYJ31900067	Napojení Veselí na Lomnici nebo přímo na VOV, dvě varianty		A	DYJ_0420	ano
DYJ31900068	Synalov - vlastní zdroj	18 000	A	DYJ_0420	ano
DYJ31900069	Rašov - Napojení nového vrtu do stávající infrastruktury vodovodu jako posílení	2 000	A	DYJ_0420	X
DYJ31900070	Brumov - Nový zdroj pitné vody	2 500	A	DYJ_0420	ano
DYJ31900071	Lomnice - Vrt Veselí u Lomnice	2 000	A	DYJ_0420	X
DYJ31900072	Lažany-posílení zdrojů, rekonstrukce ÚV a přivaděče	23 000	A	DYJ_0430	ano
DYJ31900073	Posílení SV Malhostovice-Drásov – propoj z 2. Březovského V		A	DYJ_0430	ano
DYJ31900074	Nuzířov - zaokružování vodovodní sítě		A	DYJ_0430	ano
DYJ31900075	Lažánky, posílení zdroje	6 252	A	DYJ_0440	ano
DYJ31900078	Lesní Hluboké - posilující zdroje vody		A	DYJ_0440	ano
DYJ31900079	Napojení Vohančic – SV Tišnov		A	DYJ_0450	ano
DYJ31900080	Napojení Pejškova - SV Tišnov		A	DYJ_0450	ano
DYJ31900081	Propojení vodovodů Veverská Bitýška - Lažánky		A	DYJ_0450	ano

ID opatření	Název opatření	Náklady (tis. Kč)	Typ listu opatření	ID vodního útvary (VÚ)	Program opatření
DYJ31900082	Hajánky napojení na SV Tišnov		A	DYJ_0450	ano
DYJ31900083	Posílení zdroje Předklášteří		A	DYJ_0450	ano
DYJ31900084	Tišnov - Skupinový vodovod Tišnov-intenzifikace a dostavba rozvodných sítí, posílení akumulace pitné vody	80 000	A	DYJ_0450	ano
DYJ31900085	Úsuší - vodovod Čížky		A	DYJ_0450	ano
DYJ31900086	Napojení Moravských Knínic – SV Tišnov		A	DYJ_0460	ano
DYJ31900087	Napojení Veverské Knínice - Hvozdec na SV Ivančice (z VDJ Ostrovačice)		A	DYJ_0470	ano
DYJ31900088	Využití artéských vod na území města Brna	7 986	A	DYJ_0490	ano
DYJ31900089	Aktualizace „Generelu vodovodní sítě města Brna“	15 000	A	DYJ_0490	ano
DYJ31900090	Aktualizace "Městských standardů pro vodovodní sítě"	500	A	DYJ_0490	ano
DYJ31900091	Hospodaření se srážkovými vodami na území města Brna		A	DYJ_0490	ano
DYJ31900092	Adaptační opatření na využití srážkových vod		A	DYJ_0490	ano
DYJ31900094	Skrchov-napojení na SV Letovice	3 300	A	DYJ_0500	ano
DYJ31900095	Kladoruby - napojení na SV Letovice	4 250	A	DYJ_0500	ano
DYJ31900096	Vodovod Chlum (1.-3. etapa)	30 610	A	DYJ_0500	ano
DYJ31900097	Deštná-nový vodní zdroj	2 500	A	DYJ_0500	ano
DYJ31900098	Horní Smržov - Náhradní zdroj pitné vody - posílení, výstavba vodojemu	2 000	A	DYJ_0500	ano
DYJ31900106	Propoj Benešov - Drahanská vrchovina		A	DYJ_0540	ano
DYJ31900108	Kořenec - napojení vrtu KO-1-14 a optimalizace horního TP		A	DYJ_0540	ano
DYJ31900109	ÚV Boskovice - Bělá, rekonstrukce před uvedením do provozu	74 000	A	DYJ_0570	ano
DYJ31900110	Újezd u Boskovic - napojení na přivaděč Boskovice-Blansko	15 000	A	DYJ_0570	ano
DYJ31900111	Újezd u Boskovic - napojení vrtu UJ-1-07	1 590	A	DYJ_0570	X
DYJ31900112	Lysice - napojení nové vrtané studny LY-1-19 na vodovod	2 298	A	DYJ_0580	X
DYJ31900113	Dlouhá Lhota - nový vodní zdroj	2 500	A	DYJ_0580	ano
DYJ31900114	Štěchov - nový vodní zdroj	4 000	A	DYJ_0580	ano
DYJ31900115	Býkovice - Napojení nového zdroje pitné vody na vodovodní síť obce Býkovice	2 292	A	DYJ_0580	X
DYJ31900116	Svazek Marek - napojení na SV Blansko	76 613	A	DYJ_0590	ano
DYJ31900117	Svitávka - propoj na SV Letovice	600	A	DYJ_0590	ano
DYJ31900118	Skalice nad Svitavou - nový vodní zdroj	6 000	A	DYJ_0590	ano
DYJ31900119	Kunštát - Vodní zdroj Sychotín, Touboř, Zbraslavec		A	DYJ_0590	ano
DYJ31900120	Lhota u Lysic - Rekonstrukce vodojemu	5 000	A	DYJ_0590	ano
DYJ31900121	Jabloňany - Prodloužení hlavního vodovodního řádu Na Lukách a Kocinberk		A	DYJ_0590	X
DYJ31900123	Petrov - Oprava vodovodu v horní části obce	1 500	A	DYJ_0590	ano
DYJ31900124	Vanovice - postupná rekonstrukce a rozšíření vodovodního řádu	24 000	A	DYJ_0590	ano

ID opatření	Název opatření	Náklady (tis. Kč)	Typ listu opatření	ID vodního útvary (VÚ)	Program opatření
DYJ31900125	Sloup - napojení vrtu SL-2-18	5 000	A	DYJ_0600	ano
DYJ31900126	Šebrov - napojení na SV Blansko	5 000	A	DYJ_0630	X
DYJ31900127	Pitná voda Jedovnicko I. etapa	228 000	A	DYJ_0640	ano
DYJ31900128	Pitná voda Jedovnicko II. etapa	103 564	A	DYJ_0640	ano
DYJ31900129	Bukovina - vlastní zdroj (vrt)	7 500	A	DYJ_0640	X
DYJ31900130	Propojení SV Pozoří a SV Bílovicko (varianta I. Ochoz - Kanice)	20 000	A	DYJ_0650	ano
DYJ31900131	Adamov Zvýšení kapacity vodních zdrojů a akumulací	20 390	A	DYJ_0650	ano
DYJ31900133	Propojení VDJ Zbraslav - VDJ Litostrov - VDJ Domašov - 2 varianty		A	DYJ_0660	ano
DYJ31900134	Napojení Říčan na SV Ivančice		A	DYJ_0660	ano
DYJ31900135	Propojení SV Ivančice a SV Střelice (nový VDJ Omice+ přiváděcí řad)	20 000	A	DYJ_0660	ano
DYJ31900136	Napojení Radostic na SV Střelice		A	DYJ_0660	ano
DYJ31900138	Popůvky - Skupinový vodovod do části chatové oblasti		A	DYJ_0660	ano
DYJ31900140	Rašovice - Využití vodního zdroje_Pramen Rochle	3 000	A	DYJ_0700	X
DYJ31900141	Kojátky - Vodovod	25 000	A	DYJ_0700	ano
DYJ31900142	Kovalovice Stará pošta - napojení na SV Vyškov	6 500	A	DYJ_0720	X
DYJ31900143	Lovčičky - vlastní zdroj (vrt)		A	DYJ_0730	ano
DYJ31900144	Výměna přiváděcího řadu z šachty Mikulčická do VDJ Šlapanice		A	DYJ_0740	ano
DYJ31900145	Propojení SV Pozoří a SV Šlapanice - přiváděcí řad z VDJ Šlapanice do VDJ Mokrá		A	DYJ_0740	ano
DYJ31900146	Napojení Hostěnic na SV Pozoří (z VDJ Mokrá)		A	DYJ_0740	ano
DYJ31900147	Ochoz u Brna - Propojení na vodovod z Kanic	4 000	A	DYJ_0740	ano
DYJ31900148	Propojení SV Pozoří a SV Šlapanice (směr Ponětovice, Prace)	180 000	A	DYJ_0750	ano
DYJ31900149	Propojení z VDJ Stránská Skála na SV Šlapanicko - SV Pozoří		A	DYJ_0750	ano
DYJ31900150	Vodní zdroj štola u Říčky + ÚV - propoj na SV Pozoří		A	DYJ_0750	ano
DYJ31900151	Propojení SV Šlapanice - VOV (VDJ Prace - VDJ Sokolnice)		A	DYJ_0760	ano
DYJ31900152	Bratčice - vlastní zdroj a napojení na skupinový vodovod		A	DYJ_0790	ano
DYJ31900153	Prštice - zásobování pitnou vodou hydrovrt	8 000	A	DYJ_0790	ano
DYJ31900154	SV Hustopeče, zvýšení kapacity přivodných řadů a vodojemů	200 000	A	DYJ_0800	ano
DYJ31900155	Vodní zdroj Ivaň	60 000	A	DYJ_0800	ano
DYJ31900193	Zbýšov - Rekognoskace nových zdrojů pitné vody	1 500	A	DYJ_1090	ano
DYJ31900194	Propojení VDJ Nová Ves (SV Ivančice) a VDJ Senorady (Třebíč. soustava)		A	DYJ_1100	ano
DYJ31900195	Oslavany, Kocoury - nový zdroj (nový vrt)		A	DYJ_1100	ano
DYJ31900196	Oslavany-ÚV důlních vod		A	DYJ_1100	ano
DYJ31900197	Napojení Čučic na SV Ivančice (z Ketkovic)		A	DYJ_1100	ano

ID opatření	Název opatření	Náklady (tis. Kč)	Typ listu opatření	ID vodního útvary (VÚ)	Program opatření
DYJ31900211	ÚV Slatina - modernizace kalového hospodářství		A	DYJ_1160	ano
DYJ31900213	Zajištění kvality pitné vody pro SV Loděnice	20 000	A	DYJ_1170	ano
DYJ31900214	Miroslav - Oprava vodovodu, oduranění		A	DYJ_1170	ano
DYJ31900215	Propojení SV Štítary - Mor. Krumlov - Polánka a SV Ivančice (VDJ Lerch - VDJ Řeznovice - ÚV Ivančice)		A	DYJ_1180	ano
DYJ31900216	Vodovodní přivaděče a VDJ Moravské Bránice		A	DYJ_1180	ano
DYJ31900217	Posílení prameniště Ivančice		A	DYJ_1180	ano
DYJ31900218	Propojení Dolní Kounice – SV Ivančice		A	DYJ_1180	ano
DYJ31900219	Zkapacitnění stávajícího vodního zdroje Moravské Bránice		A	DYJ_1180	ano
DYJ31900220	Napojení Medlova, Malešovic na VOV		A	DYJ_1180	ano
DYJ31900221	Propojení SV Pohořelice a VOV		A	DYJ_1180	ano
DYJ31900222	Propojení SV Hustopeče a SV Pohořelice	70 000	A	DYJ_1180	ano
DYJ31900223	Moravské Bránice - rybník pro zadržování vody v krajině u zdroje pitné vody pro skupinový vodovod Ivančice Rosice		A	DYJ_1180	ano
DYJ31900224	Dolní Kounice - Výstavba ATS pro horní tlakové pásma a nový zdroj vody	9 000	A	DYJ_1180	ano
DYJ31900225	Středisko Hustopeče - rekonstrukce přírodních řadů	60 000	A	DYJ_1195_J	ano
DYJ31900226	Propojení SV Břeclav a SV Zaječí - Velké Pavlovice	90 000	A	DYJ_1230	ano
DYJ31900227	Vodní zdroj Zaječí, násoska Novomlýnská II	15 000	A	DYJ_1230	ano
DYJ31900228	Němčičky - vodovod		A	DYJ_1230	ano
DYJ31900229	Středisko Břeclav - rekonstrukce přírodních řadů	80 000	A	DYJ_1240	ano
DYJ31900230	Vodovod Valtice, rozšíření II. tlakového pásma	45 000	A	DYJ_1250	ano
DYJ31900232	Nemotice - vlastní zdroj (vrt)		A	DYJ_1270	ano
DYJ31900233	Moravany - Napojení na skupinový vodovod	10 000	A	DYJ_1280	ano
DYJ31900234	Propojení SV Břeclav a SV Podluží	35 000	A	DYJ_1290	ano
DYJ31900238	VDJ Rajhrad - PČS Mor. Bránice (Propojení VOV a SV Ivančice)	140 000	A	DYJ_0670, DYJ_0790, DYJ_1180	ano
DYJ31900239	VDJ Sokolnice - VDJ Újezd u Brna (Propojení VOV a SV Vyškov)	25 000	A	DYJ_0730, DYJ_0760	ano
DYJ31900240	Lhota Rapotina (přivaděč Boskovice - Blansko) - II. Březovský vodovod	150 000	A	DYJ_0570, DYJ_0590	ano
MOV31700001	Správné postupy v oblasti ochrany před hydrologickými extrémami (povodněmi a suchem)	nestanoveno	B	celé dílčí povodí	ne
MOV31900012	Přizpůsobení JMK dopadům klimatických změn – malé vodní plochy	nestanoveno	B	více vod. útvary	ano
MOV31900004	Bzenec vodní zdroje	20 000	A	MOV_1390	ano
MOV31900011	Uhřetice - napojení na SV Boskovice		A	MOV_0350	ano

#### 4.17 Doplnková opatření

Doplnková opatření se v případě potřeby navrhují k doplnění základních opatření.

V současných návrzích třetích plánů dílčích povodí Moravy a Dyje nejsou navržena žádná doplnková opatření.

#### 4.18 Souhrnné náklady na opatření

V tabulce č. 16 jsou uvedeny pořizovací náklady na realizaci opatření, uvedených v plánech dílčích povodí na území Jihomoravského kraje. U některých opatření nejsou náklady známy (nebo je není možno vyčíslit) a tedy i níže uvedené souhrnné údaje o nákladech jsou zpracovány jen z dostupných a známých dat.

Tab. 16 Souhrnné náklady na opatření

Typ opatření	Počet opatření	Odhad nákladů (mil. Kč)
Opatření pro vody užívané nebo uvažované pro odběr vody pro lidskou spotřebu	5	-
Opatření ke zlepšení jakosti vod využívaných ke koupání	2	-
Opatření pro omezování odběrů a vzdouvání vod, včetně odůvodnění případných výjimek	8	-
Opatření k regulaci umělých infiltrací nebo doplňování podzemních vod	1	-
Opatření k zabránění a regulaci znečištění z bodových zdrojů	298	18 781
Opatření k zabránění nebo regulaci znečištění z plošných zdrojů	6	-
Opatření k zamezení přímému vypouštění do podzemních vod s uvedením případů povoleného vypouštění	0	-
Opatření k omezování, případně zastavení vnosu nebezpečných a zvláště nebezpečných látek do vod	12	2 007
Opatření k prevenci a snížení dopadu případů havarijního znečištění	0	-
Opatření k zajištění odpovídajících hydromorfologických podmínek vodních útvarů, umožňujících dosažení dobrého ekologického stavu nebo dobrého ekologického potenciálu	72	1 636
Opatření pro zlepšování vodních poměrů a pro ochranu ekologické stability krajiny	7	-
Opatření pro hospodaření s vodami a udržitelné užívání vody a pro zajištění vodohospodářských služeb	4	-
Opatření ke snížení nepříznivých účinků povodní v oblastech s významným povodňovým rizikem	37	13 167
Opatření ke snížení nepříznivých účinků povodní mimo OsVPR	27	133
Opatření ke snížení nepříznivých účinků sucha	145	3 276
<b>Celkem:</b>	<b>624</b>	<b>39 000</b>

## **5. Závěr**

Plány dílčích povodí představují koncepční materiály v oblasti vodního hospodářství, které budou platné v období 2021-2027. Kromě velkého množství popisných informací, grafických a tabelárních výstupů přináší plán dílčího povodí soubor opatření, která by měla být v území realizována za účelem naplnění stanovených cílů. Předkládaný krajský souhrn sumarizuje zejména návrh opatření pro daný kraj bez ohledu na hydrologické souvislosti. Pro úplné pochopení dané problematiky je třeba vycházet vždy z úplného znění příslušných plánů dílčích povodí.

Plány dílčích povodí budou po schválení zveřejněny na internetových stránkách příslušných státních podniků Povodí, Ministerstva zemědělství a Ministerstva životního prostředí.

**Tabelární příloha č. 1****Seznam útvarů povrchových vod ve správním obvodu Jihomoravského kraje (včetně vyhodnocení stavu)**

Identifikátor vodního útvaru	Název vodního útvaru	Silně ovlivněný vodní útvar	Hodnocení ekologického stavu /potenciálu VÚ	Hodnocení chemického stavu VÚ	Dílčí povodí
DYJ_0100	Dyje od státní hranice po vzdutí nádrže Vranov, včetně toku Křeslický potok	ne	poškozený stav	nedosažení dobrého stavu	DYJ
DYJ_0140	Želetavka od Manešovického potoka po vzdutí nádrže Vranov	ne	zničený stav	nedosažení dobrého stavu	DYJ
DYJ_0155_J	Nádrž Vranov na toku Dyje	ano	střední potenciál	dobrý stav	DYJ
DYJ_0160	Dyje od hráze nádrže Vranov po státní hranici	ano	střední potenciál	dobrý stav	DYJ
DYJ_0170	Dyje od státní hranice po vzdutí nádrže Znojmo	ano	střední potenciál	nedosažení dobrého stavu	DYJ
DYJ_0180	Dyje od vzdutí nádrže Znojmo po státní hranici	ne	poškozený stav	nedosažení dobrého stavu	DYJ
DYJ_0190	Dyje od státní hranice po státní hranici	ne	střední stav	dobrý stav	DYJ
DYJ_0200	Dyje od státní hranice po vzdutí nádrže Nové Mlýny I. – horní	ano	poškozený potenciál	nedosažení dobrého stavu	DYJ
DYJ_0210	Jevišovka od pramene po tok Ctidružický potok	ne	poškozený stav	dobrý stav	DYJ
DYJ_0220	Ctidružický potok od pramene po ústí do toku Jevišovka	ne	zničený stav	dobrý stav	DYJ
DYJ_0230	Nedveka od pramene po ústí do toku Jevišovka	ne	poškozený stav	dobrý stav	DYJ
DYJ_0240	Plenkovický potok od pramene po ústí do toku Jevišovka	ne	poškozený stav	dobrý stav	DYJ
DYJ_0250	Křepička od pramene po ústí do toku Jevišovka	ne	poškozený stav	dobrý stav	DYJ
DYJ_0260	Skalička od pramene po ústí do toku Jevišovka	ne	poškozený stav	dobrý stav	DYJ
DYJ_0270	Jevišovka od toku Ctidružický potok po ústí do Dyje	ne	zničený stav	dobrý stav	DYJ
DYJ_0295_J	Nádrž Nové Mlýny I. - horní na toku Dyje	ano	střední potenciál	dobrý stav	DYJ
DYJ_0360	Hodonínka od pramene po ústí do toku Svatka	ne	střední stav	nedosažení dobrého stavu	DYJ
DYJ_0370	Nedvědička od pramene po ústí do toku Svatka	ne	střední stav	nedosažení dobrého stavu	DYJ
DYJ_0380	Svatka od hráze nádrže Vír I. po tok Bobrůvka (Loučka)	ano	střední potenciál	dobrý stav	DYJ
DYJ_0390	Bobrůvka (Loučka) od pramene po tok Libochovka	ne	poškozený stav	nedosažení dobrého stavu	DYJ
DYJ_0400	Libochovka od pramene po ústí do toku Bobrůvka (Loučka)	ne	střední stav	nedosažení dobrého stavu	DYJ
DYJ_0410	Bobrůvka (Loučka) od toku Libochovka po ústí do toku Svatka	ne	poškozený stav	nedosažení dobrého stavu	DYJ
DYJ_0420	Besének od pramene po ústí do toku Svatka	ne	střední stav	nedosažení dobrého stavu	DYJ
DYJ_0430	Lubě od pramene po ústí do toku Svatka	ne	poškozený stav	nedosažení dobrého stavu	DYJ

Identifikátor vodního útvaru	Název vodního útvaru	Silně ovlivněný vodní útvar	Hodnocení ekologického stavu /potenciálu VÚ	Hodnocení chemického stavu VÚ	Dílčí povodí
DYJ_0440	Bílý potok od pramene po ústí do toku Svratka	ne	střední stav	dobrá stav	DYJ
DYJ_0450	Svratka od toku Bobrůvka (Loučka) po vzdutí nádrže Brno	ne	poškozený stav	dobrá stav	DYJ
DYJ_0460	Kuřimka od pramene po vzdutí nádrže Brno	ne	poškozený stav	nedosažení dobrého stavu	DYJ
DYJ_0470	Veverka od pramene po vzdutí nádrže Brno	ne	střední stav	dobrá stav	DYJ
DYJ_0485_J	Nádrž Brno na toku Svratka	ano	zničený potenciál	dobrá stav	DYJ
DYJ_0490	Svratka od hráze nádrže Brno po tok Svitava	ano	střední potenciál	dobrá stav	DYJ
DYJ_0500	Svitava od pramene po tok Křetínka	ne	střední stav	nedosažení dobrého stavu	DYJ
DYJ_0510	Křetínka od pramene po vzdutí nádrže Letovice	ne	poškozený stav	dobrá stav	DYJ
DYJ_0525_J	Nádrž Letovice na toku Křetínka	ano	zničený potenciál	dobrá stav	DYJ
DYJ_0530	Křetínka od hráze nádrže Letovice po ústí do toku Svitava	ano	střední potenciál	nedosažení dobrého stavu	DYJ
DYJ_0540	Bělá od pramene po vzdutí nádrže Boskovice	ne	střední stav	nedosažení dobrého stavu	DYJ
DYJ_0550	Okrouhlý potok od pramene po vzdutí nádrže Boskovice	ne	dobrá stav	dobrá stav	DYJ
DYJ_0565_J	Nádrž Boskovice na toku Bělá	ano	střední potenciál	dobrá stav	DYJ
DYJ_0570	Bělá od hráze nádrže Boskovice po ústí do toku Svitava	ano	střední potenciál	nedosažení dobrého stavu	DYJ
DYJ_0580	Býkovka od pramene po ústí do toku Svitava	ne	poškozený stav	nedosažení dobrého stavu	DYJ
DYJ_0590	Svitava od toku Křetínka po tok Punkva	ne	poškozený stav	nedosažení dobrého stavu	DYJ
DYJ_0600	Punkva od pramene po ponor	ne	střední stav	dobrá stav	DYJ
DYJ_0610	Bílá voda od pramene po Marianínský potok včetně	ne	střední stav	dobrá stav	DYJ
DYJ_0620	Punkva od ponoru po ústí do toku Svitava	ne	střední stav	dobrá stav	DYJ
DYJ_0630	Šebrovka od pramene po ústí do toku Svitava	ne	střední stav	nedosažení dobrého stavu	DYJ
DYJ_0640	Křtinský potok od pramene po ústí do toku Svitava	ne	střední stav	nedosažení dobrého stavu	DYJ
DYJ_0650	Svitava od toku Punkva po ústí do toku Svratka	ano	střední potenciál	nedosažení dobrého stavu	DYJ
DYJ_0660	Bobrava od pramene po ústí do toku Svratka	ne	poškozený stav	dobrá stav	DYJ
DYJ_0670	Svratka od toku Svitava po tok Litava (Cézava)	ne	střední stav	nedosažení dobrého stavu	DYJ
DYJ_0680	Litava (Cézava) od pramene po Litenčický potok včetně	ne	zničený stav	nedosažení dobrého stavu	DYJ
DYJ_0690	Hvězdička od pramene po ústí do toku Litava (Cézava)	ne	zničený stav	dobrá stav	DYJ

Identifikátor vodního útvaru	Název vodního útvaru	Silně ovlivněný vodní útvar	Hodnocení ekologického stavu /potenciálu VÚ	Hodnocení chemického stavu VÚ	Dílčí povodí
DYJ_0700	Litava (Cézava) od toku Litenčický potok po Rakovec	ne	zničený stav	nedosažení dobrého stavu	DYJ
DYJ_0710	Rakovec od pramene po Vážanský potok včetně	ne	poškozený stav	dobrý stav	DYJ
DYJ_0720	Rakovec od toku Vážanský potok po ústí do toku Litava (Cézava)	ne	zničený stav	dobrý stav	DYJ
DYJ_0730	Litava (Cézava) od toku Rakovec po tok Říčka (Zlatý potok)	ne	poškozený stav	nedosažení dobrého stavu	DYJ
DYJ_0740	Říčka (Zlatý potok) od pramene po tok Rokečnice	ne	poškozený stav	nedosažení dobrého stavu	DYJ
DYJ_0750	Rokečnice od pramene po ústí do toku Říčka (Zlatý potok)	ne	poškozený stav	dobrý stav	DYJ
DYJ_0760	Říčka (Zlatý potok) od toku Rokečnice po ústí do toku Litava (Cézava)	ne	poškozený stav	nedosažení dobrého stavu	DYJ
DYJ_0770	Moutnický (Borkovanský) potok od pramene po ústí do toku Litava (Cézava)	ne	poškozený stav	dobrý stav	DYJ
DYJ_0780	Litava (Cézava) od toku Říčka (Zlatý potok) po ústí do toku Svratka	ne	poškozený stav	nedosažení dobrého stavu	DYJ
DYJ_0790	Šatava od pramene po ústí do toku Svratka	ne	poškozený stav	dobrý stav	DYJ
DYJ_0800	Svratka od toku Litava (Cézava) po vzdutí nádrže Nové Mlýny II. - střední	ne	zničený stav	nedosažení dobrého stavu	DYJ
DYJ_0950	Jihlava od hráze nádrže Mohelno po tok Oslava	ne	střední stav	dobrý stav	DYJ
DYJ_1080	Chvojnice od pramene po ústí do toku Oslava	ne	střední stav	dobrý stav	DYJ
DYJ_1090	Balinka od pramene po ústí do toku Oslava	ne	poškozený stav	dobrý stav	DYJ
DYJ_1100	Oslava od toku Balinka po ústí do toku Jihlava	ne	poškozený stav	dobrý stav	DYJ
DYJ_1140	Rokytná od toku Rokytka po tok Roučovanka, včetně toku Rokytka od toku Jakubovský potok	ne	poškozený stav	dobrý stav	DYJ
DYJ_1160	Rokytná od toku Roučovanka po ústí do toku Jihlava	ne	střední stav	dobrý stav	DYJ
DYJ_1170	Olbramovický potok od pramene po vzdutí rybníka Novoveský	ne	poškozený stav	nedosažení dobrého stavu	DYJ
DYJ_1180	Jihlava od toku Oslava po vzdutí nádrže Nové Mlýny II. - střední	ne	poškozený stav	dobrý stav	DYJ
DYJ_1195_J	Nádrž Nové Mlýny II. - střední na toku Dyje	ano	poškozený potenciál	dobrý stav	DYJ
DYJ_1205_J	Nádrž Nové Mlýny III. - dolní na toku Dyje	ano	zničený potenciál	dobrý stav	DYJ
DYJ_1210	Trkmanka od pramene po Spálený potok	ne	poškozený stav	nedosažení dobrého stavu	DYJ
DYJ_1220	Spálený potok od pramene po ústí do toku Trkmanka	ne	zničený stav	nedosažení dobrého stavu	DYJ
DYJ_1230	Trkmanka od toku Spálený potok po ústí do toku Dyje	ne	zničený stav	dobrý stav	DYJ
DYJ_1240	Dyje od hráze nádrže Nové Mlýny III. - dolní po tok Odlehčovací rameno Dyje, Poštorná	ano	poškozený potenciál	nedosažení dobrého stavu	DYJ
DYJ_1250	Včelínek (Sedlecký potok) od státní hranice po ústí do toku Odlehčovací rameno Dyje, Poštorná	ne	poškozený stav	dobrý stav	DYJ

Identifikátor vodního útvaru	Název vodního útvaru	Silně ovlivněný vodní útvar	Hodnocení ekologického stavu /potenciálu VÚ	Hodnocení chemického stavu VÚ	Dílčí povodí
DYJ_1260	Dyje od toku Odlehčovací rameno Dyje, Poštorná po tok Kyjovka (Stupava)	ne	poškozený stav	nedosažení dobrého stavu	DYJ
DYJ_1270	Kyjovka (Stupava) od pramene po tok Hruškovice	ne	zničený stav	nedosažení dobrého stavu	DYJ
DYJ_1280	Hruškovice od pramene po ústí do toku Kyjovka (Stupava)	ne	poškozený stav	nedosažení dobrého stavu	DYJ
DYJ_1290	Kyjovka (Stupava) od toku Hruškovice po ústí do Dyje	ne	poškozený stav	nedosažení dobrého stavu	DYJ
DYJ_1300	Dyje od toku Kyjovka (Stupava) po tok Morava	ne	poškozený stav	nedosažení dobrého stavu	DYJ
MOV_0350	Jevíčka od pramene po Úsobrný potok	ne	střední stav	dobrý stav	MOV
MOV_0360	Úsobrný potok od pramene po ústí do toku Jevíčka	ne	poškozený stav	dobrý stav	MOV
MOV_0870	Hloučela od pramene po Žbánovský potok	ne	střední stav	nedosažení dobrého stavu	MOV
MOV_0880	Žbánovský potok od pramene po ústí do toku Hloučela	ne	střední stav	dobrý stav	MOV
MOV_0890	Hloučela od toku Žbánovský potok po vzdutí nádrže Plumlov	ano	střední potenciál	nedosažení dobrého stavu	MOV
MOV_0960	Velká Haná od pramene po ústí do toku Haná	ne	střední stav	dobrý stav	MOV
MOV_0970	Malá Haná od pramene po vzdutí nádrže Opatovice	ne	střední stav	dobrý stav	MOV
MOV_0985_J	Nádrž Opatovice na toku Malá Haná	ano	poškozený potenciál	dobrý stav	MOV
MOV_0990	Haná od Malé Hané po Rostěnický potok, včetně Malé Hané od hráze nádrže Opatovice	ano	střední potenciál	dobrý stav	MOV
MOV_1000	Rostěnický potok od pramene po ústí do toku Haná	ne	poškozený stav	nedosažení dobrého stavu	MOV
MOV_1010	Haná od toku Rostěnický potok po tok Tišínka (Uhřický potok)	ne	zničený stav	dobrý stav	MOV
MOV_1030	Brodečka (Drahanský potok) od pramene po Ferdinandský (Otaslavický) potok	ne	poškozený stav	dobrý stav	MOV
MOV_1040	Ferdinandský (Otaslavický) potok od pramene po ústí do toku Brodečka (Drahanský potok)	ne	střední stav	dobrý stav	MOV
MOV_1370	Velička od pramene po Hrubý potok včetně	ne	střední stav	dobrý stav	MOV
MOV_1380	Velička od toku Hrubý potok po ústí do toku Morava	ne	poškozený stav	nedosažení dobrého stavu	MOV
MOV_1390	Morava od toku Olšava po tok Radějovka	ne	zničený stav	nedosažení dobrého stavu	MOV
MOV_1400	Sudoměřický potok od pramene po ústí do toku Radějovka	ne	střední stav	dobrý stav	MOV
MOV_1410	Radějovka od pramene po ústí do toku Morava	ne	střední stav	dobrý stav	MOV
MOV_1420	Teplica (Vrbovčanka) od pramene po Liešanský potok	ne	střední stav	dobrý stav	MOV
MOV_1430	Morava od toku Radějovka po státní hranici	ano	poškozený potenciál	nedosažení dobrého stavu	MOV

**Tabelární příloha č. 2**

**Seznam útvarů podzemních vod ve správním obvodu Jihomoravského kraje (včetně vyhodnocení stavu)**

Identifikátor VÚ	Název vodního útvaru (VÚ)	Hodnocení chemického stavu VÚ	Hodnocení kvantitativního stavu VÚ	Celkové hodnocení stavu VÚ	Dílčí povodí
16410	Kvartér Dyje	nevyhovující stav	dobrý stav	nevyhovující stav	DYJ
16420	Kvartér Jevišovky	nevyhovující stav	dobrý stav	nevyhovující stav	DYJ
16430	Kvartér Svatky	nevyhovující stav	dobrý stav	nevyhovující stav	DYJ
16440	Kvartér Jihlavy	nevyhovující stav	dobrý stav	nevyhovující stav	DYJ
16520	Kvartér soutokové oblasti Moravy a Dyje	nevyhovující stav	nevyhovující stav	nevyhovující stav	DYJ
22410	Dyjsko-svratecký úval	nevyhovující stav	dobrý stav	nevyhovující stav	DYJ
22420	Kuřimská kotlina	nevyhovující stav	dobrý stav	nevyhovující stav	DYJ
22503	Dolnomoravský úval - jižní část	nevyhovující stav	dobrý stav	nevyhovující stav	DYJ
31100	Pavlovské vrchy a okolí	nevyhovující stav	dobrý stav	nevyhovující stav	DYJ
32301	Středomoravské Karpaty - severní část	dobrý stav	dobrý stav	dobrý stav	DYJ
32302	Středomoravské Karpaty - jižní část	dobrý stav	dobrý stav	dobrý stav	DYJ
42320	Ústecká synklinála v povodí Svitavy	nevyhovující stav	nevyhovující stav	nevyhovující stav	DYJ
52210	Boskovická brázda - severní část	nevyhovující stav	dobrý stav	nevyhovující stav	DYJ
52220	Boskovická brázda - jižní část	nevyhovující stav	dobrý stav	nevyhovující stav	DYJ
65401	Krystalinikum v povodí Dyje - západní část	dobrý stav	dobrý stav	dobrý stav	DYJ
65402	Krystalinikum v povodí Dyje - východní část	nevyhovující stav	dobrý stav	nevyhovující stav	DYJ
65500	Krystalinikum v povodí Jihlavy	nevyhovující stav	dobrý stav	nevyhovující stav	DYJ
65601	Krystalinikum v povodí Svatky - střední část	dobrý stav	dobrý stav	dobrý stav	DYJ
65602	Krystalinikum v povodí Svatky - Svitava po soutok s tokem Punkva	dobrý stav	dobrý stav	dobrý stav	DYJ
65603	Krystalinikum v povodí Svatky - západní část	nevyhovující stav	dobrý stav	nevyhovující stav	DYJ
65700	Krystalinikum brněnské jednotky	nevyhovující stav	dobrý stav	nevyhovující stav	DYJ
66300	Moravský kras	nevyhovující stav	dobrý stav	nevyhovující stav	DYJ
16510	Kvartér Dolnomoravského úvalu	nevyhovující stav	dobrý stav	nevyhovující stav	MOV
22300	Vyškovská brána	dobrý stav	dobrý stav	dobrý stav	MOV

<b>Identifikátor VÚ</b>	<b>Název vodního útvaru (VÚ)</b>	<b>Hodnocení chemického stavu VÚ</b>	<b>Hodnocení kvantitativního stavu VÚ</b>	<b>Celkové hodnocení stavu VÚ</b>	<b>Dílčí povodí</b>
22502	Dolnomoravský úval - střední část	dobrý stav	dobrý stav	dobrý stav	MOV
32222	Flyš v povodí Moravy - jižní část	dobrý stav	dobrý stav	dobrý stav	MOV
42800	Velkoopatovická křída	nevyhovující stav	nevyhovující stav	nevyhovující stav	MOV
66200	Kulm Dražanské vrchoviny	nevyhovující stav	dobrý stav	nevyhovující stav	MOV

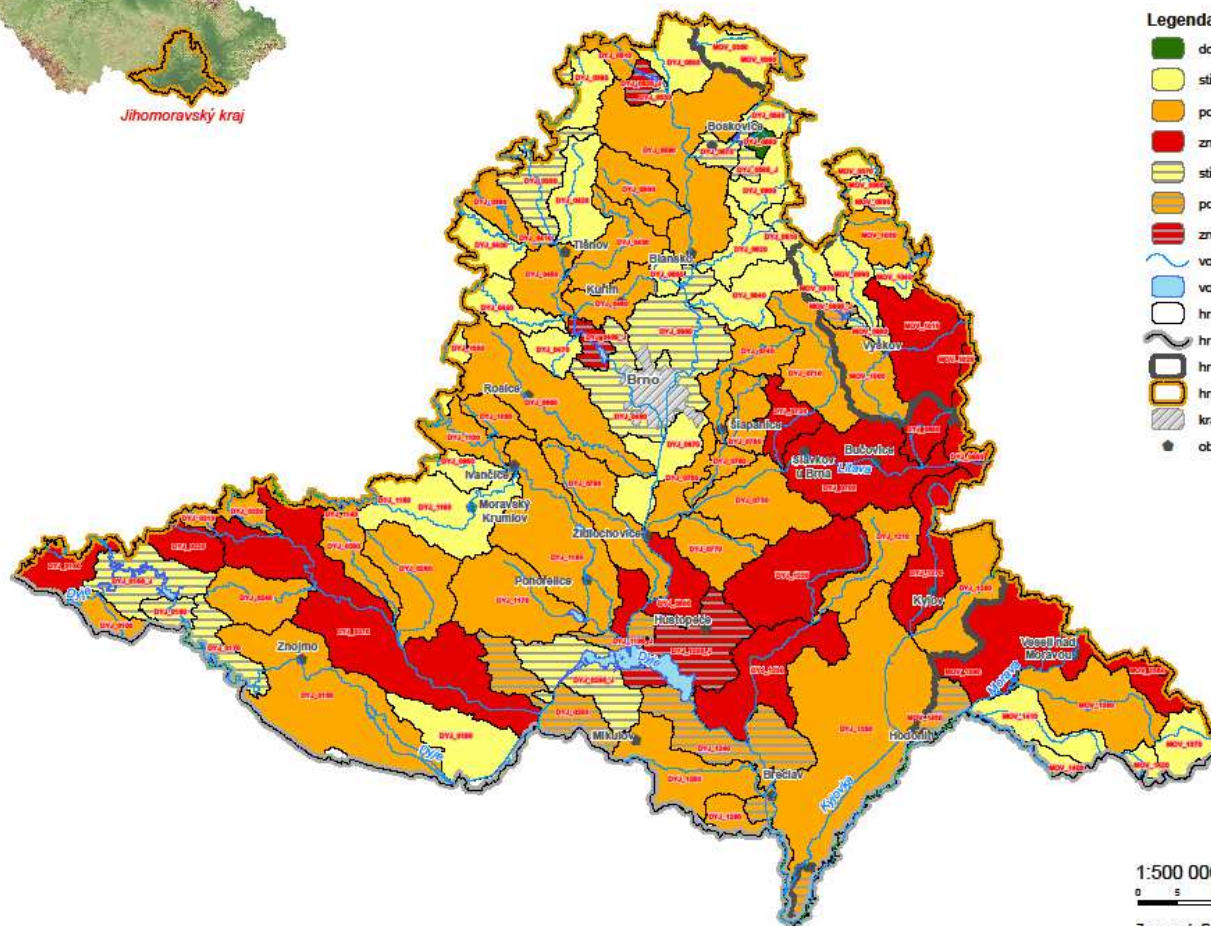
## Mapová příloha č. 1

### Výsledky hodnocení útvarů povrchových vod – ekologický stav/potenciál

Plán dílčího povodí Moravy a přítoků Váhu (MOV)  
Plán dílčího povodí Dyje (DYJ)



Jihomoravský kraj



Mapa č.1

Výsledky hodnocení ekologického  
stavu/potenciálu útvarů  
povrchových vod

#### Legenda

- dobrý stav
- střední stav
- poškozený stav
- zničený stav
- střední potenciál
- poškozený potenciál
- zničený potenciál
- vodní útvar kategorie "řeka"
- vodní útvar kategorie "jezero"
- hranice povodí vodního útvaru
- hranice ČR
- hranice dílčího povodí
- hranice kraje
- krajské město
- obec s rozšířenou působností

1:500 000

0 5 10 20 30 km



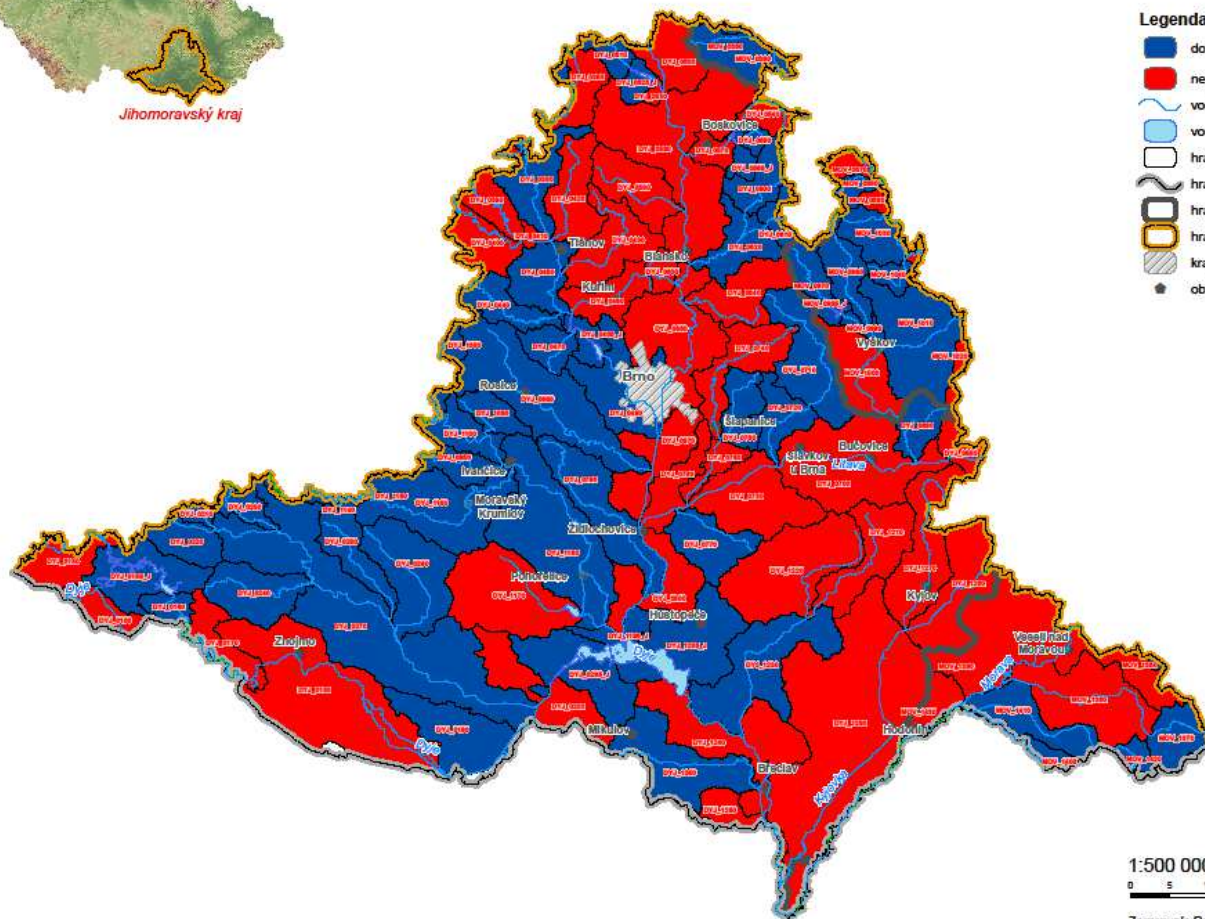
Zpracoval Povodí Moravy, s.p. z vlastních podkladů  
a podkladů VUV T.G.M., v.v.i. a ARCDATA PRAHA s.r.o.

Mapa č.1

## Mapová příloha č. 2

### Výsledky hodnocení útvarů povrchových vod – chemický stav

Plán dílčího povodí Moravy a přítoků Váhu (MOV)  
Plán dílčího povodí Dyje (DYJ)



**Mapa č.2**  
Výsledky hodnocení chemického  
stavu útvarů povrchových vod

#### Legenda

- dobrý stav
- nedosažení dobrého stavu
- vodní útvar kategorie "řeka"
- vodní útvar kategorie "jezero"
- hranice povodí vodního útvaru
- hranice ČR
- hranice dílčího povodí
- hranice kraje
- krajské město
- ★ obec s rozšířenou působností

1:500 000

0 5 10 20 30 km

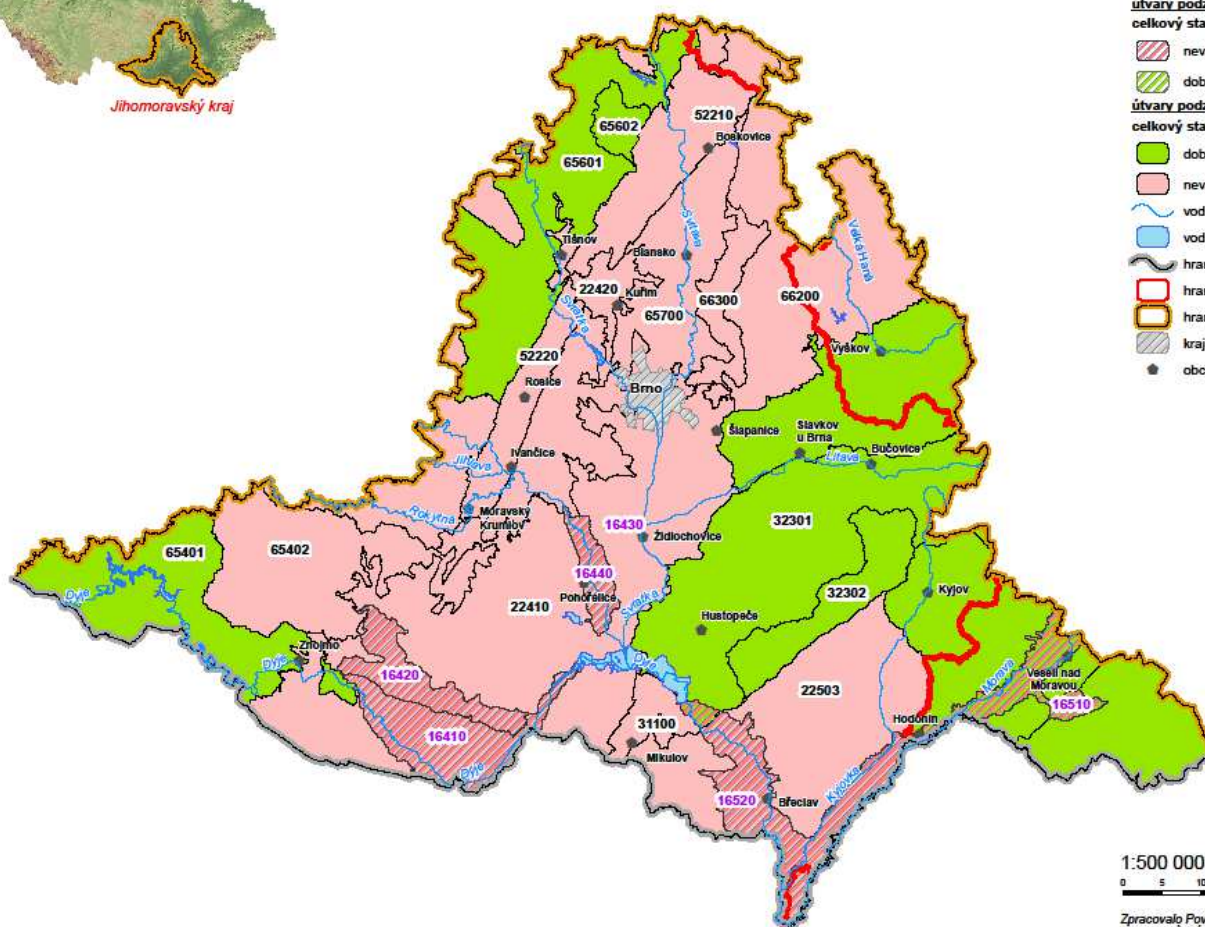


Zpracovalo Povodí Moravy, s.p. z vlastních podkladů  
a podkladů VÚV T.G.M., v.v.i. a ARCDATA PRAHA s.r.o.

Mapa č.2

## Mapová příloha č. 3 Výsledky hodnocení útvarů podzemních vod – celkový stav

Plán dílčího povodí Moravy a přítoků Váhu (MOV)  
Plán dílčího povodí Dyje (DYJ)



Mapa č.3  
Výsledky hodnocení stavu  
útvárů podzemních vod

### Legenda

útvary podzemních vod - svrchní vrstva (16510)

celkový stav

nevhovující stav

dobrý stav

útvary podzemních vod - základní vrstva (32222)

celkový stav

dobrý stav

nevhovující stav

vodní tok

vodní nádrž

hranice ČR

hranice dílčího povodí

hranice kraje

krajské město

obce s rozšířenou působností

1:500 000

0 5 10 20 30 km



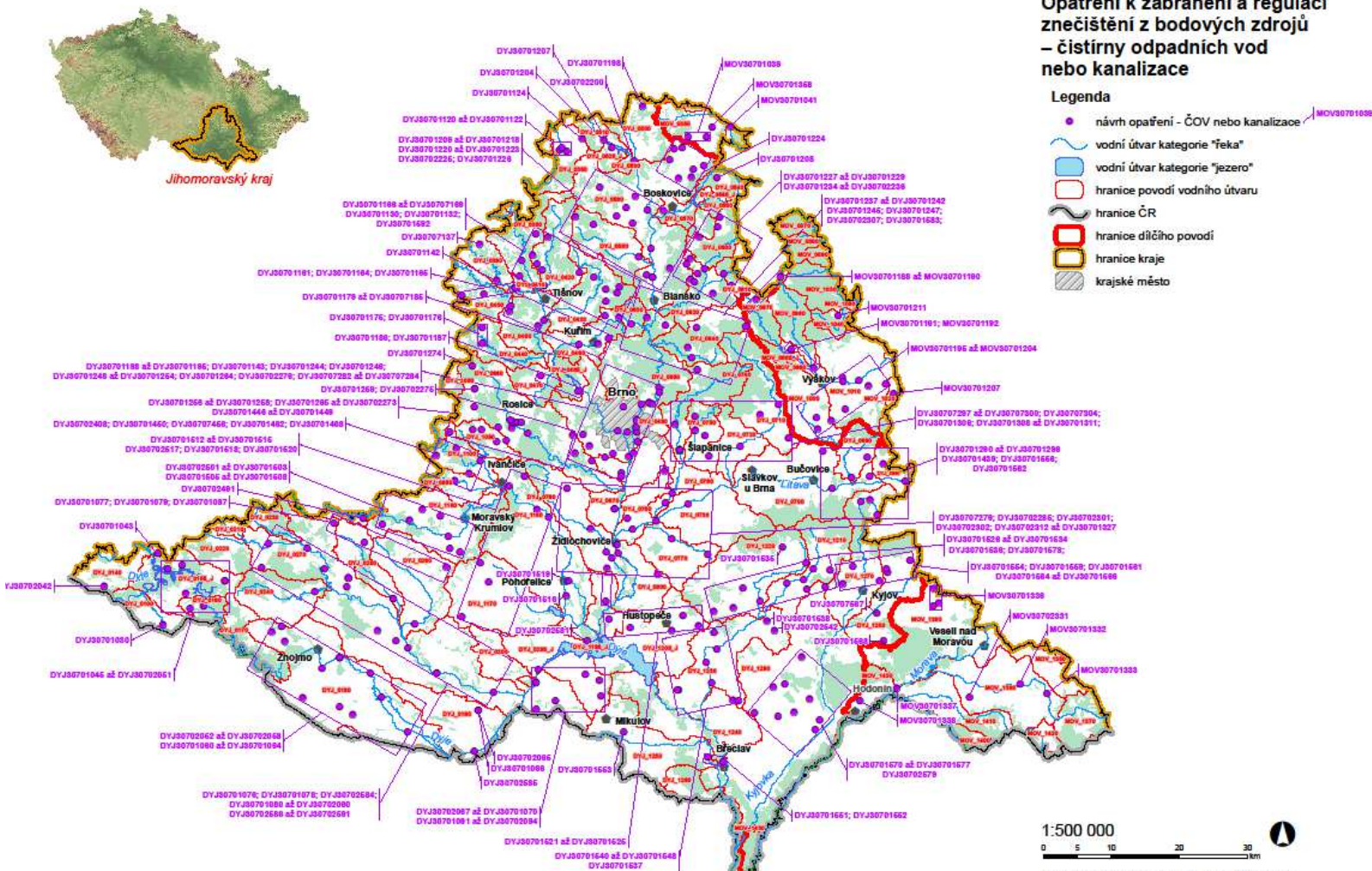
Zpracoval Povodí Moravy, s.p. z vlastních podkladů  
a podkladů VÚV T.G.M., v.v.i. a ARCDATA PRAHA s.r.o.

Mapa č.3

## Mapová příloha č. 4

## Opatření k zabránění a regulaci znečištění z bodových zdrojů

Plán dílčího povodí Moravy a přítoků Váhu (MOV)  
Plán dílčího povodí Dyje (DYJ)



Mapa č.4

## Mapová příloha č. 5

### Opatření k omezování, případně zastavení vnosu nebezpečných a zvláště nebezpečných látek do vod

Plán dílčího povodí Moravy a přítoků Váhu (MOV)  
Plán dílčího povodí Dyje (DYJ)



**Mapa č.5**  
Opatření k omezování, případně zastavení vnosu nebezpečných a zvláště nebezpečných látek do vod - staré ekologické zátěže, průmyslové zdroje

#### Legenda

- ▲ staré ekologické zátěže
- ▨ útvary podzemních vod - svrchní vrstva
- ▨ útvary podzemních vod - základní vrstva
- vodní tok
- vodní nádrž
- hranice ČR
- hranice dílčího povodí
- hranice kraje
- krajské město
- obce s rozšířenou působností

1:500 000

0 5 10 20 30 km



Zpracoval Povodí Moravy, s.p. z vlastních podkladů  
a podkladů VÚV T.G.M., v.v.i. a ARCDATA PRAHA s.r.o.

Mapa č.5

## Mapová příloha č. 6

### Opatření k zajištění odpovídajících hydromorfologických podmínek vodních útvarů

Plán dílčího povodí Moravy a přítoků Váhu (MOV)  
Plán dílčího povodí Dyje (DYJ)



Mapa č. 6  
Opatření k dosažení odpovídajících  
hydromorfologických podmínek  
vodních útvarů

#### Legenda

- odstranění migračních překážek /DYJ31201003/
- ~ přírodě blízké protipovodňové opatření /DYJ31201003/
- ~ revitalizační opatření /DYJ31201003/
- ~ vodní útvar kategorie "řeka"
- ~ vodní útvar kategorie "jezero"
- hranice povodí vodního útvaru
- hranice ČR
- hranice dílčího povodí
- hranice kraje
- krajské město
- obec s rozšířenou působností
- lesy

1:500 000

0 5 10 20 30 km



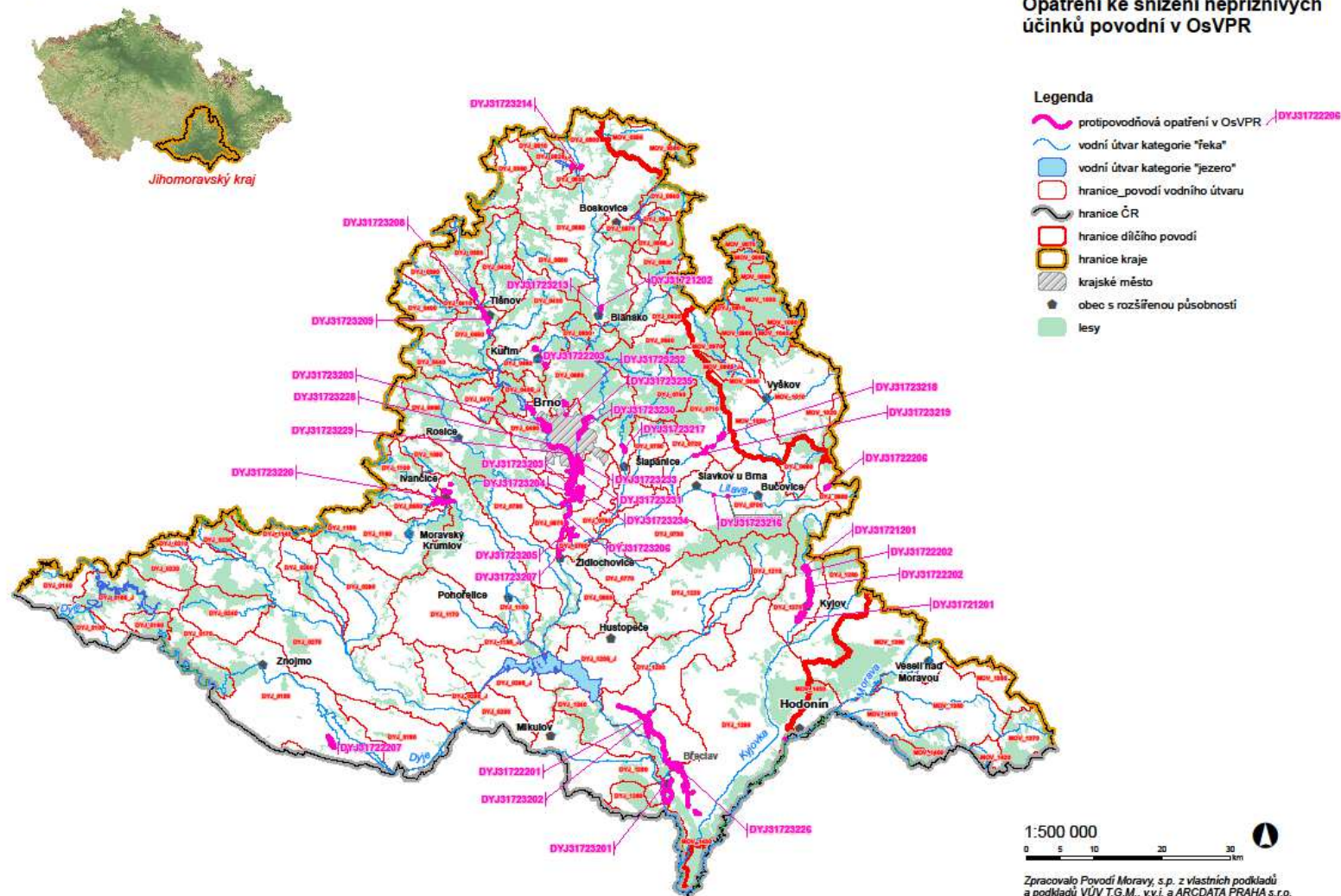
Zpracoval Povodí Moravy, s.p. z vlastních podkladů  
a podkladů VÚV T.G.M., v.v.i. a ARCDATA PRAHA s.r.o.

Mapa č. 6

## Mapová příloha č. 7

### Opatření ke snížení nepříznivých účinků povodní v oblastech s významným povodňovým rizikem

Plán dílčího povodí Moravy a přítoků Váhu (MOV)  
Plán dílčího povodí Dyje (DYJ)



Mapa č.7

## Mapová příloha č. 8

### Opatření ke snížení nepříznivých účinků povodní mimo oblasti s významným povodňovým rizikem

Plán dílčího povodí Moravy a přítoků Váhu (MOV)  
Plán dílčího povodí Dyje (DYJ)



Mapa č. 8  
Opatření ke snížení nepříznivých  
účinků povodní mimo OsVPR

1:500 000

0 5 10 20 30 km



Zpracovalo Povodí Moravy, s.p. z vlastních podkladů  
a podkladů VÚV T.G.M., v.v.i. a ARCDATA PRAHA s.r.o.

Mapa č. 8

## Mapová příloha č. 9 Opatření ke snížení nepříznivých účinků sucha

Plán dílčího povodí Moravy a přítoků Váhu (MOV)  
Plán dílčího povodí Dyje (DYJ)



Jihomoravský kraj



Mapa č. 9  
Opatření ke snížení nepříznivých  
účinků sucha

### Legenda

- opatření na vodohospodářské služby
- vodní útvar kategorie "řeka"
- vodní útvar kategorie "jezero"
- hranice povodí vodního útvaru
- hranice ČR
- hranice dílčího povodí
- hranice kraje
- krajské město
- obec s rozšířenou působností
- lesy

1:500 000

0 5 10 20 30 km



Zpracoval Povodí Moravy, s.p. z vlastních podkladů  
a podkladů VÚV T.G.M., v.v.i. a ARCDATA PRAHA s.r.o.

Mapa č. 9