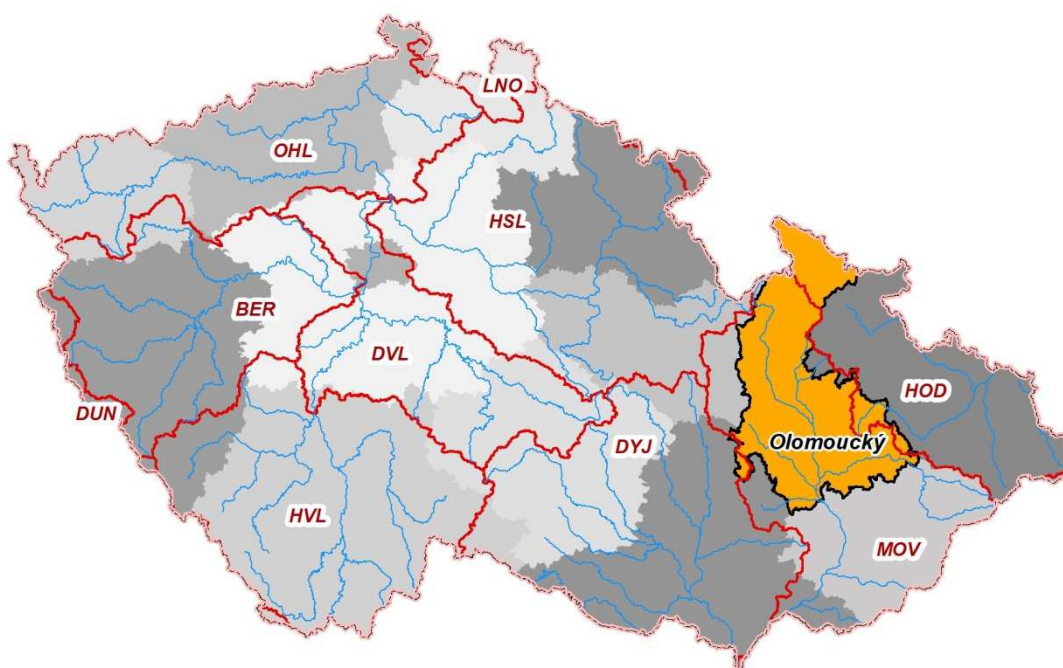




ZÁKLADNÍ INFORMACE O PLÁNECH DÍLČÍCH POVODÍ A PROGRAMECH OPATŘENÍ PRO SPRÁVNÍ OBVOD OLOMOUCKÉHO KRAJE



PLÁN DÍLČÍHO POVODÍ MORAVY A PŘÍTOKŮ VÁHU
PLÁN DÍLČÍHO POVODÍ HORNÍ ODRY
PLÁN DÍLČÍHO POVODÍ DYJE



Vážené dámy, vážení pánové,

po šesti letech se Vám do rukou opět dostává dokument, jenž si klade za cíl předložit Vám nejdůležitější informace z návrhů plánů dílčích povodí, které budou spolu s národními plány povodí a plány pro zvládání povodňových rizik základními koncepčními dokumenty ve vodním hospodářství a podkladem pro výkon veřejné správy, zejména pro územní plánování a vodoprávní řízení v letech 2021 až 2027. Dílčí povodí jsou vymezena podle hydrologických a hydrogeologických hranic, neodpovídají proto administrativnímu členění České republiky. Tento stručný dokument slučuje informace z jednotlivých plánů dílčích povodí na území Olomouckého kraje do jednoho celku a podává tak přehled o obsahu těchto plánů pro celý správní obvod Vašeho kraje.

Tyto již třetí plány dílčích povodí navazují na dosud platné druhé plány dílčích povodí, schválené jednotlivými kraji v roce 2016 a představují tak koncepční dokumenty vodního hospodářství, které budou platné pro třetí plánovací období 2021-2027. Vycházejí z Rámcové směrnice o vodách (2000/60/ES) a zákona č. 254/2001 Sb., o vodách v platném znění.

Cílem tohoto materiálu není nahradit plány dílčích povodí, ale v jednoduché a výstižné formě stručně prezentovat nejdůležitější informace, které jsou potřebné pro schválení plánů dílčích povodí Vámi, příslušnými kraji.

Samotné plány dílčích povodí jsou rozsáhlými koncepčními dokumenty, jejichž hlavním cílem je dosažení dobrého stavu vod. Jako nástroj k dosažení tohoto dobrého stavu a dalších cílů stanovených národními i dílčími plány povodí slouží návrhy opatření. Jejich účinek na zlepšení stavu vodních útvarů bude opět vyhodnocen a bude sloužit jako podklad pro další aktualizaci plánů povodí.

Plány dílčích povodí pořizují správci povodí (státní podniky Povodí) podle své územní působnosti ve spolupráci s příslušnými krajskými úřady a ve spolupráci s ústředními vodoprávními úřady.

Případné dotazy k návrhům příslušných plánů dílčích povodí prosím adresujte na příslušná informační místa:

Informační místo pro Plán dílčího povodí Moravy a přítoků Váhu

Informační místo pro Plán dílčího povodí Dyje

Povodí Moravy, s.p.

Dřevařská 11

602 00 Brno

Ing. Miroslav Foltýn; Ing. Kateřina Čudková, Ph.D.

e-mail: foltyn@pmo.cz; cudkova@pmo.cz nebo pop@pmo.cz

Informační místo pro Plán dílčího povodí Horní Odry

Povodí Odry, státní podnik

Varenská 49

701 26 Ostrava

Ing. Lukáš Pavlas

e-mail: planovani@pod.cz

Na stránkách www.pmo.cz a www.pod.cz v sekcích plánování v oblasti vod, jsou k nahlédnutí výstupy a informace o procesu přípravy plánů dílčích povodí.

Obsah:

Úvod	6
1. Vzájemný vztah územní působnosti kraje a dílčích povodí	8
2. Charakteristiky dílčích povodí	9
3. Stav a ochrana vodních útvarů	10
4. Program opatření k dosažení cílů ochrany vod jako složky životního prostředí	12
4.1 Úvod	12
4.2 Opatření pro vody užívané nebo uvažované pro odběr vody pro lidskou spotřebu	12
4.3 Opatření ke zlepšení jakosti vod využívaných ke koupání	12
4.4 Opatření pro omezování odběrů a vzdouvání vod včetně odůvodnění případných výjimek	13
4.5 Opatření k regulaci umělých infiltrací nebo doplňování podzemních vod	14
4.6 Opatření k zabránění a regulaci znečištění z bodových zdrojů, včetně opatření směřujících ke snižování rozsahu mísících zón	14
4.7 Opatření k zabránění nebo regulaci znečištění z plošných zdrojů	20
4.8 Opatření k zamezení přímému vypouštění do podzemních vod s uvedením případů povoleného vypouštění	20
4.9 Opatření k omezování, případně zastavení vnosu nebezpečných a zvláště nebezpečných látek do vod	21
4.10 Opatření k prevenci a snížení dopadů případů havarijního znečištění	22
4.11 Opatření k zajištění odpovídajících hydromorfologických podmínek vodních útvarů, umožňujících dosažení dobrého ekologického stavu nebo dobrého ekologického potenciálu	22
4.12 Opatření pro zlepšování vodních poměrů a pro ochranu ekologické stability krajiny	25
4.13 Opatření pro hospodaření s vodami a udržitelné užívání vody a pro zajištění vodohospodářských služeb	26
4.14 Opatření ke snížení nepříznivých účinků povodní v oblastech s významným povodňovým rizikem	26
4.15 Opatření ke snížení nepříznivých účinků povodní v oblastech mimo OsVPR	29
4.16 Opatření ke snížení nepříznivých účinků sucha	29
4.17 Doplnková opatření	30
4.18 Souhrnné náklady na opatření	31
5. Závěr	31

Seznam příloh

Tabelární příloha č. 1	Seznam útvarů povrchových vod (včetně vyhodnocení stavu)
Tabelární příloha č. 2	Seznam útvarů podzemních vod (včetně vyhodnocení stavu)
Mapová příloha č. 1	Výsledky hodnocení útvarů povrchových vod – ekologický stav/potenciál
Mapová příloha č. 2	Výsledky hodnocení útvarů povrchových vod – chemický stav
Mapová příloha č. 3	Výsledky hodnocení útvarů podzemních vod – celkový stav
Mapová příloha č. 4	Opatření k zabránění a regulaci znečištění z bodových zdrojů
Mapová příloha č. 5	Opatření k omezování, případně zastavení vnosu nebezpečných a zvláště nebezpečných látek do vod
Mapová příloha č. 6	Opatření k zajištění odpovídajících hydromorfologických podmínek vodních útvarů
Mapová příloha č. 7	Opatření ke snížení nepříznivých účinků povodní v oblastech s významným povodňovým rizikem
Mapová příloha č. 8	Opatření ke snížení nepříznivých účinků povodní mimo oblasti s významným povodňovým rizikem
Mapová příloha č. 9	Opatření ke snížení nepříznivých účinků sucha

Seznam zkratk

ČOV	Čistírna odpadních vod
ČR	Česká republika
DYJ	Dílčí povodí Dyje
EO	Ekvivalent obyvatel
ES	Evropské společenství
HOD	Dílčí povodí Horní Odry
IZS	Integrovaný záchranný systém
MOV	Dílčí povodí Moravy a přítoků Váhu
OPŽP	Operační program Životního prostředí
OsVPR	Oblast s významným povodňovým rizikem
PDP	Plán dílčího povodí
MZe	Ministerstvo zemědělství
MŽP	Ministerstvo životního prostředí
NPP	Národní plán(y) povodí
Povodňová směrnice	Směrnice Evropského parlamentu a Rady 2007/60/ES o vyhodnocování a zvládnutí povodňových rizik
Rámcová směrnice	Směrnice Evropského parlamentu a Rady 2000/60/ES ustavující rámec pro činnost Společenství v oblasti vodní politiky
PRV	Program rozvoje venkova
SEZ	Stará ekologická zátěž
VD	Vodní dílo
VÚ	Vodní útvar
Vodní zákon	Zákon č. 245/2001 Sb., o vodách a o změně některých zákonů, v platném znění

Úvod

Změny v novém plánovacím období

Správci povodí – státní podniky Povodí Moravy a Povodí Odry pořídily v rámci druhého období plánování v oblasti vod v letech 2013 až 2015 celkem tři plány dílčích povodí zasahující do územní působnosti Olomouckého kraje a to Plán dílčího povodí Moravy a přítoků Váhu a Plán dílčího povodí Dyje, jejichž pořizovatelem byl státní podnik Povodí Moravy a Plán dílčího povodí Horní Odry, jehož pořizovatelem byl státní podnik Povodí Odry. Tyto plány dílčích povodí byly v prvním pololetí roku 2016 schváleny zastupitelstvy příslušných krajů v rámci jejich územní působnosti a následně zveřejněny.

V rámci přípravy třetího plánovacího období, které je vymezeno roky 2021 až 2027, došlo v letech 2017 až 2020 k určitým malým změnám struktury plánů a k malým změnám ve vymezení vodních útvarů povrchových vod. Plány povodí se v ČR pořizují ve dvou úrovních. Na národní úrovni se vyhotovují **Národní plány povodí Labe, Dunaje a Odry**, (které pořizuje MZe a MŽP ve spolupráci s příslušnými správci povodí a místně příslušnými krajskými úřady a schvaluje je vláda). Podkladem pro jejich zpracování je **10 plánů dílčích povodí** (pořizují je správci povodí podle své územní působnosti ve spolupráci s příslušnými krajskými úřady a ústředními vodoprávními úřady a schvalují je podle své územní působnosti kraje). Současně se podle Povodňové směrnice (na národní úrovni) pořizují již druhé **Plány pro zvládání povodňových rizik** v povodí Labe, Dunaje a Odry (ty pořizuje MŽP a MZe ve spolupráci s příslušnými správci povodí a místně příslušnými krajskými úřady a schvaluje je vláda). Podkladem pro jejich zpracování jsou **Dokumentace oblastí s významným povodňovým rizikem**, které jsou samostatně připojené k příslušným plánům dílčích povodí.

Dílčí povodí

Dílčí povodí jsou vymezena přílohou č. 1 vyhlášky č. 393/2010 Sb. Vyhláška přiřazuje dílčím povodím hydrologická povodí 3. řádu, hydrogeologické rajóny, územní působnosti správců povodí, správní obvody krajů a správní obvody obcí s rozšířenou působností, jakož i vztah k hlavním povodím České republiky a k mezinárodním oblastem povodí. Oproti druhému plánovacímu období nedošlo ke změnám ve vymezení dílčích povodí.

Vodní útvary

Vodní útvary povrchových i podzemních vod jsou základní plánovací jednotky, pro které se provádí vyhodnocení jejich stavu. U vodních útvarů povrchových vod rozlišujeme dvě kategorie: „řeka“ – vodní útvary tekoucích vod a „jezero“ – vodní útvary stojatých vod. Vodní útvary podzemních vod se rozlišují podle umístění ve vrstvě horninového profilu na svrchní, základní a hlubinné. Oproti druhému plánovacímu období došlo jen k několika změnám ve vymezení vodních útvarů povrchových vod. Vymezení vodních útvarů podzemních vod se neměnilo.

Právní rámec

Plánování v oblasti vod je soustavná koncepční činnost, kterou zajišťuje stát. Představuje pořízení a využívání těchto koncepčních dokumentů vodního hospodářství:

- národních plánů povodí,
- plánů dílčích povodí
- a plánů pro zvládání povodňových rizik.

Zásady plánování v oblasti vod podle Rámcové směrnice a Povodňové směrnice byly zavedeny do právního řádu České republiky zákonem č. 254/2001 Sb., o vodách a jeho prováděcími předpisy.

Účelem plánování v oblasti vod je vymezit a vzájemně harmonizovat veřejné zájmy:

- a) ochrany vod jako složky životního prostředí,
- b) snížení nepříznivých účinků povodní a sucha,
- c) udržitelného užívání vodních zdrojů, zejména pro účely zásobování pitnou vodou.

Cíle pro proces plánování v oblasti vod stanoví národní plány povodí a to:

- a) pro ochranu a zlepšování stavu povrchových a podzemních vod a vodních ekosystémů,
- b) pro hospodaření s povrchovými a podzemními vodami a udržitelné užívání těchto vod pro zajištění vodohospodářských služeb,
- c) pro zlepšování vodních poměrů a pro ochranu ekologické stability krajiny,
- d) ke snížení nepříznivých účinků povodní,
- e) ke snížení nepříznivých dopadů hydrologického sucha.

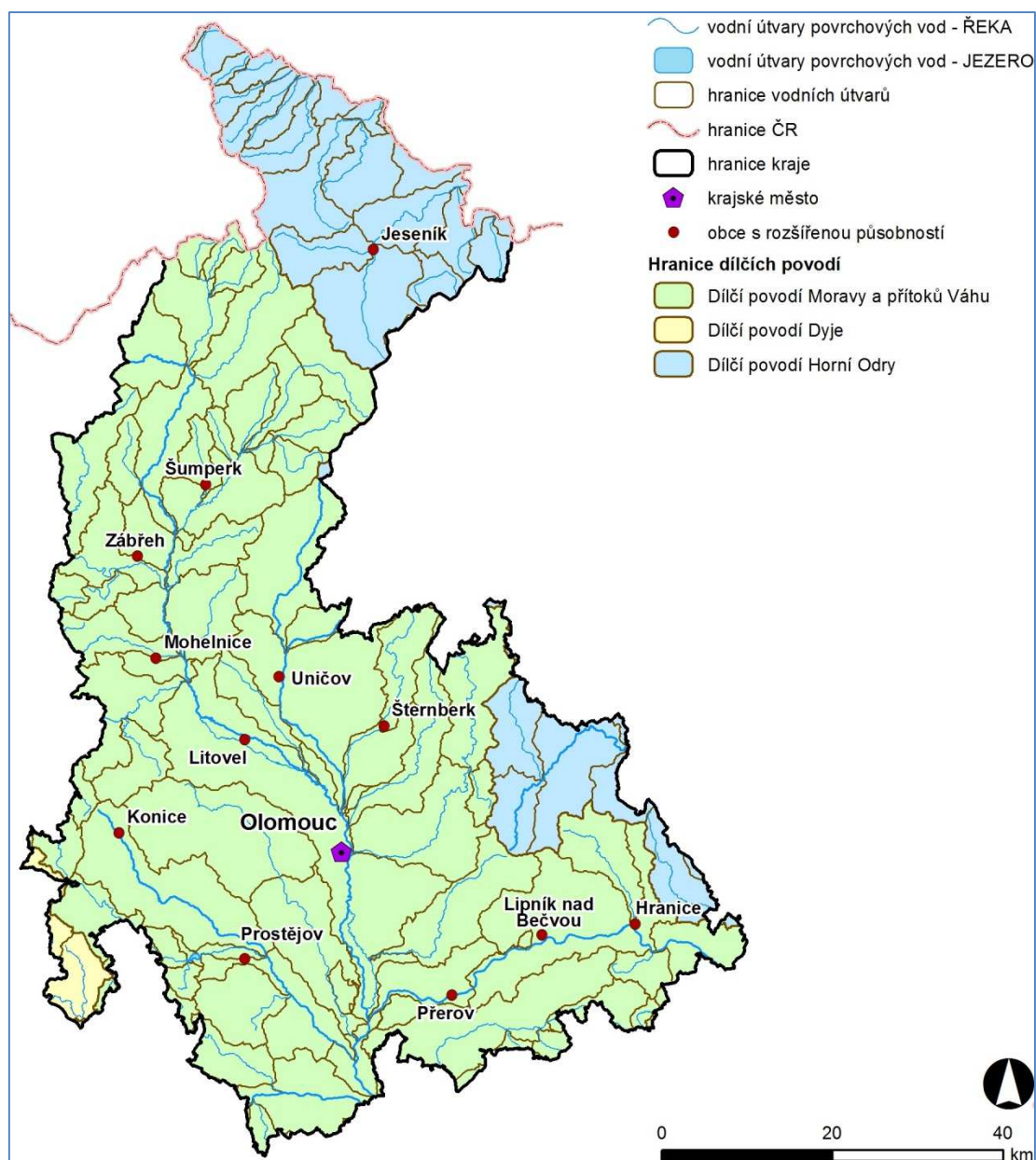
Časový plán

V souladu se schváleným Časovým plánem a programem prací provedeno:

- zpracování návrhů plánů dílčích povodí a dokumentací oblastí s významným povodňovým rizikem
- zveřejnění návrhů plánů dílčích povodí, národních plánů povodí a plánů pro zvládání povodňových rizik k připomínkám veřejnosti po dobu 6 měsíců (od 18. 12. 2020 do 18. 6. 2021)
- vyhodnocení podaných připomínek, jejich zpracování do příslušných plánů a zpracování zpráv o vyhodnocení připomínek podaných k návrhům příslušných plánů a jejich zveřejnění po dobu jednoho měsíce (od 17. 8. 2021 do 17. 9. 2021)

1. Vzájemný vztah územní působnosti kraje a dílčích povodí

Do správního území Olomouckého kraje zasahují tři dílčí povodí, a to dílčí povodí Moravy a přítoků Váhu, dílčí povodí Horní Odry a dílčí povodí Dyje – viz obr. č. 1.



Obrázek 1 – Vzájemný vztah územní působnosti kraje a dílčích povodí

Olomoucký kraj je pokryt z:

80 % plochou dílčího povodí Moravy a přítoků Váhu,

19 % plochou dílčího povodí Horní Odry a

1 % plochou dílčího povodí Dyje.

2. Charakteristiky dílčích povodí

Mezinárodní oblasti povodí jsou na území České republiky vymezeny jednotlivými dílčími povodími. Dílčí povodí jsou pro potřeby plánování a managementu povodí rozdělena na základní plánovací jednotky - vodní útvary.

Vodní útvary jsou vymezeny pro povrchové vody i pro podzemní vody.

Útvar povrchových vod je definován jako vymezené soustředění povrchové vody v určitém prostředí, například v jezeru, ve vodní nádrži, v korytě vodního toku.

Útvary povrchových vod jsou rozděleny do dvou kategorií:

- **kategorie řeka** - vody tekoucí
- **kategorie jezero** – vody stojaté a obě tyto kategorie jsou buď jako **přírodní, silně ovlivněné** nebo **umělé** vodní útvary.

Silně ovlivněný vodní útvar, běžně označován anglickou zkratkou HMWB (heavily modified water body) je útvar povrchové vody, který v důsledku fyzických změn způsobených lidskou činností má podstatně změněný charakter, přičemž změny jeho morfologických a hydrologických charakteristik jsou trvalé.

Umělý vodní útvar je definován jako útvar povrchových vod vytvořený lidskou činností.

Útvar podzemních vod je definován jako vymezené soustředění podzemní vody v příslušném kolektoru nebo kolektorech; kolektorem se rozumí horninová vrstva nebo souvrství hornin s dostatečnou propustností, umožňující významnou spojitou akumulaci podzemní vody nebo její proudění či odběr.

Útvary podzemních vod jsou vymezeny v jednotlivých, nad sebou ležících vrstvách:

- útvary podzemních vod – svrchní vrstvy (kvartér),
- útvary podzemních vod – hlavní vrstvy,
- útvary podzemních vod – hlubinné vrstvy (bazální křídový kolektor).

Do Olomouckého kraje spadá alespoň část plochy povodí celkem 102 útvarů povrchových vod, z nich 1 je kategorie „jezero“ (vodní nádrž Plumlov) a 26 útvarů podzemních vod (7 svrchní vrstvy a 19 hlavní vrstvy).

Seznam útvarů povrchových vod je uveden v tabelární příloze č. 1, seznam útvarů podzemních vod je uveden v tabelární příloze č. 2.

3. Stav a ochrana vodních útvarů

Povrchové vody

Hodnocení stavu útvarů povrchových vod je založené na hodnocení jejich ekologického stavu, resp. ekologického potenciálu a chemického stavu. Vodní útvary byly hodnoceny na základě výsledků situačního a provozního monitoringu naměřených v období let 2016-2018 v reprezentativním monitorovacím místě vodního útvaru. Reprezentativní monitorovací místo může být společné pro více vodních útvarů.

V následující tabulce č. 1 jsou uvedeny souhrnné výsledky hodnocení útvarů povrchových vod na území Olomouckého kraje pro jednotlivá dílčí povodí v členění na chemický a ekologický stav/potenciál. Konkrétní výsledky hodnocení jednotlivých vodních útvarů povrchových vod na území Olomouckého kraje jsou uvedeny v tabelární příloze č. 1 a mapových přílohách č. 1 a 2. V jednotlivých plánech dílčích povodí se zjišťováním a hodnocením stavu povrchových vod zabývá kapitola III.1.1 Monitoring povrchových vod.

Tab. 1 Výsledky hodnocení útvarů povrchových vod

Dílčí povodí:	MOV	HOD	DYJ	Celkem
Ekologický stav				
Dobrý stav	13	1	0	14
Střední stav	33	19	3	55
Poškozený stav	12	0	0	12
Zničený stav	11	1	0	12
Neznámý stav	0	0	0	0
Ekologický potenciál				
Dobrý a lepší potenciál	0	0	0	0
Střední potenciál	4	1	0	5
Poškozený potenciál	2	0	0	2
Zničený potenciál	2	0	0	2
Chemický stav				
Dobrý stav	37	0	2	39
Nedosažení dobrého stavu	40	22	1	63
Neznámý	0	0	0	0

Podzemní vody

Hodnocení stavu útvarů podzemních vod je založené na hodnocení kvantitativního stavu a chemického stavu, včetně hodnocení trendů znečišťujících látek. Chemický stav útvarů podzemních vod byl hodnocený na základě výsledků situačního a provozního monitoringu v období let 2007-2018 v síti jakosti podzemních vod, provozovaných ČHMÚ. Pro hodnocení dusičnanů byly navíc použity údaje o jakosti odebíraných podzemních vod a prioritní a nebezpečné látky s výjimkou pesticidů na základě dat o koncentracích znečišťujících látek ve starých kontaminovaných místech – obojí za stejné období. Hodnocení kvantitativního stavu je založeno na bilančním hodnocení hydrogeologických rajónů a vycházelo z dat o množství odebíraných podzemních vod a hodnotách

přírodních zdrojů – dlouhodobých hodnotách a za jednotlivé hodnocené roky. Hodnocené období je totožné jako pro chemický stav, tj. 2007-2018.

V následující tabulce č. 2 jsou uvedeny souhrnné výsledky hodnocení stavu útvarů podzemních vod na území Olomouckého kraje pro jednotlivá dílčí povodí v členění na chemický a kvantitativní stav. Konkrétní výsledky hodnocení jednotlivých vodních útvarů podzemních vod na území Olomouckého kraje jsou uvedeny v tabelární příloze č. 2 a v mapové příloze č. 3. V jednotlivých plánech dílčích povodí se zjišťováním a hodnocením stavu povrchových vod zabývá kapitola III.1.2 Monitoring podzemních vod.

Tab. 2 Výsledky hodnocení útvarů podzemních vod

Dílčí povodí:	MOV	HOD	DYJ	Celkem
Chemický stav				
Dobrý stav	5	3	0	8
Nevyhovující stav	17	0	1	18
Kvantitativní stav				
Dobrý stav	20	3	1	24
Nevyhovující stav	2	0	0	2

4. Program opatření k dosažení cílů ochrany vod jako složky životního prostředí

4.1 Úvod

Hlavním nástrojem k dosažení cílů uvedených v plánech dílčích povodí jsou *programy opatření*. Programy opatření se podle Rámcové směrnice o vodách a zákona o vodách skládají z opatření **základních, doplňkových a případně dodatečných** a měly by být zavedeny do 3 let od schválení plánů povodí. Potřebná opatření jsou v plánech povodí uvedena prostřednictvím *listů opatření*.

V průběhu plánování v oblasti vod byly v ČR listy opatření pracovním způsobem rozděleny na listy opatření

- **konkrétní**

typu A, které řeší konkrétní problematiku lokalitu konkrétním způsobem

- **obecné**

typu B, které řeší část vymezené lokality, kde je identifikován problém (vliv), ale toto opatření není možno přesně lokalizovat a popsat do takového detailu, jako je tomu u opatření typu A. Opatření typu B se váží ke konkrétnímu vodnímu útvaru či k více vodním útvarům.

typu C, které popisují a navrhují řešení obecného problému (vlivu), který nelze jednoznačně řešit konkrétním způsobem, ale centrálně opatřením na úrovni právních a metodických předpisů nebo výzkumnou činností.

V následujících kapitolách jsou uvedeny seznamy listů opatření členěné podle zaměření opatření.

4.2 Opatření pro vody užívané nebo uvažované pro odběr vody pro lidskou spotřebu

Účelem těchto opatření je zejména zlepšení jakosti omezených vodních zdrojů České republiky a jejich ochrana před znečištěním. Mezi tato opatření lze zařadit stanovování ochranných pásem a způsobu hospodaření v nich, sledování jakosti surové vody a dále všechna opatření redukující znečištění z bodových a plošných zdrojů znečištění. Seznam opatření je uveden v tabulce č. 3.

Nejsou zde navržena žádná opatření typu A, protože ta jsou obsažena v části 4.6 Opatření k zabránění a regulaci znečištění z bodových zdrojů.

Tab. 3 Opatření pro vody užívané nebo uvažované pro odběr vody pro lidskou spotřebu

ID opatření	Název opatření	Náklady (tis. Kč)	Typ listu opatření	ID vodního útvaru VÚ	Program opatření
CZE31600003	Území vyhrazená pro odběry vody pro lidskou spotřebu	nestanoveno	C	celé dílčí povodí	ano
HOD30806002	Hospodaření v povodí vodárenské nádrže Kružberk	nestanoveno	B	více VÚ	ano

4.3 Opatření ke zlepšení jakosti vod využívaných ke koupání

Účelem těchto opatření je zejména zlepšení jakosti povrchových vod využívaných ke koupání, která je závislá především na eliminaci bodových zdrojů znečištění. Mezi tato opatření patří zejména odstraňování a snižování vlivu bodových zdrojů vypouštění odpadních vod (zvláště městských odpadních vod) a opatření ke snižování plošného znečištění vod (zvláště ze zemědělství) – viz tabulka č. 4.

Tab. 4 Opatření ke zlepšení vod využívaných ke koupání

ID opatření	Název opatření	Náklady (tis. Kč)	Typ listu opatření	ID vodního útvaru (VÚ)	Program opatření
MOV30400001	Omezení obsahu fosforu ve vybraných útvarech povrchových vod v povodí koupacích vod	nestanoveno	B	MOV_0870; MOV_0880; MOV_0890; MOV_0900; MOV_0915_J	ano

4.4 Opatření pro omezování odběrů a vzdouvání vod včetně odůvodnění případných výjimek

Účelem těchto opatření je eliminovat nežádoucí vlivy vodohospodářských služeb na množství povrchové a podzemní vody. Odběry povrchových a podzemních vod mohou v některých případech způsobit nedosažení environmentálních cílů. Jedná se zejména o napjatou vodní bilanci povrchových a podzemních vod, způsobenou např. nepříznivým poměrem mezi odběry a základním odtokem. Opatřeními jsou správní opatření, kterými dojde k regulaci odběrů povrchových a podzemních vod na míru únosnou pro dosažení environmentálních cílů. Vodoprávní úřad může, podle Vodního zákona, z moci úřední platně povolení k nakládání s vodami zrušit či změnit, je-li to nezbytné

- k dosažení cílů ochrany vod přijatých v plánu povodí,
- ke splnění programů snížení znečištění povrchových vod,
- ke splnění programu snížení znečištění povrchových a podzemních vod nebezpečnými závadnými látkami a zvláště nebezpečnými závadnými látkami.

Mezi další opatření je možno počítat i úpravu manipulačních řádů – viz tabulka č. 5.

Tab. 5 Opatření pro omezování odběrů a vzdouvání vod včetně odůvodnění případných výjimek

ID opatření	Název opatření	Náklady (tis. Kč)	Typ listu opatření	ID vodního útvaru (VÚ)	Program opatření
CZE30500002	Stanovení přírodních zdrojů podzemních vod pro útvary podzemních vod	nestanoveno	C	celé dílčí povodí	ano
MOV30500001	Opatření pro regulaci odběrů a vzdouvání (MO100108, MOV205001)	nestanoveno	B	MOV_0010; MOV_0050; MOV_0060; MOV_0080; MOV_0090; MOV_0100; MOV_0110; MOV_0130; MOV_0170; MOV_0250; MOV_0270; MOV_0310; MOV_0400; MOV_0440; MOV_0470; MOV_0480; MOV_0510; MOV_0520; MOV_0530; MOV_0760; MOV_0780; MOV_0820; MOV_0830; MOV_0850; MOV_0860; MOV_0890; MOV_0900; MOV_0940; MOV_1060; MOV_1100; MOV_1170	ano
MOV30500002	Opatření k zamezení rizikového kvantitativního stavu útvarů podzemních vod (MO100110, MOV205002)	nestanoveno	B	MOV_0280; MOV_0310; MOV_0470; MOV_0480; MOV_0790; MOV_0850; MOV_0950; 16100; 16210; 16220; 16230; 16240; 16310; 16320; 22300; 66400	ano
MOV30500003	Revize hospodaření s vodami v povodích nad profily s napjatou hydrologickou bilancí (MOV205003)	nestanoveno	B	MOV_0430; MOV_0850; MOV_1060	ano
MOV30500004	Opatření proti nevhodnému využívání území (těžba kolektorů podzemních vod (MOV100109, MOV205004)	nestanoveno	B	MOV_0280; MOV_0310; MOV_0470; MOV_0480; MOV_0790; MOV_0850; MOV_0950; MOV_1100	ano
HOD30501001	Opatření pro regulaci odběrů a vzdouvání (HOD205001)	nestanoveno	B	více VÚ	ano

4.5 Opatření k regulaci umělých infiltrací nebo doplňování podzemních vod

Účelem těchto opatření je ochrana podzemních vod. Jedná se zejména o podchycení všech umělých infiltrací a doplňování podzemních vod formou vydávání povolení.

Ve třetích plánech povodí je navrženo jedno obecné opatření typu C, které je uvedeno v následující tabulce č. 6.

Tab. 6 Opatření k regulaci umělých infiltrací nebo doplňování podzemních vod

ID opatření	Název opatření	Náklady (tis. Kč)	Typ listu opatření	ID vodního útvaru (VÚ)	Program opatření
CZE30601001	Umělá infiltrace	nestanoveno	C	celé dílčí povodí	ano

4.6 Opatření k zabránění a regulaci znečištění z bodových zdrojů, včetně opatření směřujících ke snižování rozsahu mísících zón

Účelem těchto opatření je snížení znečištění z bodových zdrojů. Mezi tato opatření patří především výstavba, intenzifikace nebo modernizace ČOV, výstavba nebo rekonstrukce kanalizací zakončených stávajícími ČOV – viz tabulka č. 7. V Olomouckém kraji se jedná celkem o 371 konkrétních opatření typu A, ale také o velice významné hlavní zásady k řešení bodových zdrojů znečištění vod, které je nezbytné uplatňovat podle obecných listů opatření typu B (1) a C (5). Konkrétní opatření typu A jsou znázorněna v mapové příloze č. 4.

Zde uvádíme celkový přehled o nákladech na řešení bodových zdrojů v jednotlivých dílčích povodích:

Dílčí povodí	mil. Kč
MOV	5 870
HOD	1 189
DYJ	67
úhrnem:	7 126

Tab. 7 Opatření k zabránění a regulaci znečištění z bodových zdrojů

ID opatření	Název opatření	Náklady (tis. Kč)	Typ listu opatření	ID vodního útvaru (VÚ)	Program opatření
CZE30700001	Zpřísnění požadavků na čištění komunálních odpadních vod	nestanoveno	C	celé dílčí povodí	ano
CZE30700002	Problematika kanalizačních řádů a napojení průmyslových odpadních vod na veřejnou kanalizaci	nestanoveno	C	celé dílčí povodí	ano
CZE30700003	Provázání koncepcí a datových základů	nestanoveno	C	celé dílčí povodí	ano
CZE30700004	Domovní čistírny odpadních vod	nestanoveno	C	celé dílčí povodí	ano
CZE30706005	Odlehčovací komory	nestanoveno	C	celé dílčí povodí	ano
MOV30700001	Správné postupy v oblasti ochrany vod jako složky životního prostředí	nestanoveno	B	celé dílčí povodí	ano
MOV30701001	Bušín - výstavba kanalizace (MOV207143)	34 000	A	MOV_0070	Ano
MOV30701002	Zborov - kanalizace a ČOV	30 000	A	MOV_0070	Ano
MOV30701003	Jakubovice - kanalizace a ČOV	20 000	A	MOV_0070	Ano
MOV30701004	Kanalizace splašková a ČOV v obci Ruda nad Moravou	100 000	A	MOV_0080	Ano
MOV30701006	Bratrušov - ČOV a kanalizace	20 000	A	MOV_0160	Ano
MOV30701008	Šumperk - obnova ČOV, rekonstrukce kanalizace		A	MOV_0170	Ano

ID opatření	Název opatření	Náklady (tis. Kč)	Typ listu opatření	ID vodního útvaru (VÚ)	Program opatření
MOV30701016	Písařov - výstavba kanalizace a ČOV	50 000	A	MOV_0250	Ano
MOV30701017	Kanalizace obce Jedlí	20 000	A	MOV_0250	Ano
MOV30701019	Zábřeh - Václavov - rekonstrukce a dostavba kanalizace, ČOV	8 000	A	MOV_0270	Ano
MOV30701022	Svébohov - splašková kanalizace	60 000	A	MOV_0270	X
MOV30701023	Obecní kanalizace Rájec s napojením na ČOV Zábřeh (MOV207042)	30 000	A	MOV_0270	Ano
MOV30701026	Splašková kanalizace a ČOV Maletín (MOV207043)	63 000	A	MOV_0290	Ano
MOV30701027	Mohelnice - kanalizace místní části Újezd	19 000	A	MOV_0290	Ano
MOV30701028	Kamenná a Rohle - odkanalizování obcí (MOV207045)	102 866	A	MOV_0300	Ano
MOV30701030	Dubicko - rozšíření kanalizace	5 000	A	MOV_0300	Ano
MOV30701046	Bouzov - ČOV a kanalizace (MOV207050)		A	MOV_0390	Ano
MOV30701047	Kanalizace a ČOV Hvozď	40 000	A	MOV_0390	Ano
MOV30701048	Pavlov - kanalizace a ČOV		A	MOV_0400	Ne
MOV30701050	Kozov, Jeřmaň, Bezděkov - kanalizace a ČOV (MOV207050)		A	MOV_0400	Ne
MOV30701051	Uničov, m.č. jih - tlaková splašková kanalizace (MOV207051)	100 000	A	MOV_0420	Ano
MOV30701052	Kanalizace a ČOV Nová Hradečná	100 000	A	MOV_0430	Ano
MOV30701053	Dostavba kanalizace Libina		A	MOV_0430	Ne
MOV30701055	Dlouhá Loučka - dostavba kanalizace v m.č. Křivá a Valšův Dvůr	15 800	A	MOV_0440	Ne
MOV30701057	Huzová - splašková kanalizace a ČOV Arnoltice	16 200	A	MOV_0450	X
MOV30701058	Šternberk - odkanalizování m.č. Dalov	50 000	A	MOV_0450	Ne
MOV30701059	Šternberk - odkanalizování m.č. Chabičov	18 333	A	MOV_0450	X
MOV30701062	Lipina - výstavba splaškové kanalizace	23 000	A	MOV_0460	Ne
MOV30701064	Troubelice - kanalizace místní část Lazce	6 000	A	MOV_0470	Ano
MOV30701067	Bělkovice-Lašťany - dokončení splaškové kanalizace	8 000	A	MOV_0480	Ano
MOV30701068	Bohuňovice - dostavba kanalizace (MOV207192)	11 000	A	MOV_0480	Ano
MOV30701069	Hraničné Petrovice - ČOV a kanalizace v obci	50 000	A	MOV_0480	Ne
MOV30701071	Jívová - kanalizace a ČOV	67 596	A	MOV_0480 MOV_0490	X
MOV30701075	Hlubočky - dostavba kanalizace	41 000	A	MOV_0510	Ne
MOV30701076	Přáslavice - prodloužení kanalizace		A	MOV_0530	Ne
MOV30701077	Samotíšky - odkanalizování obce (MOV207056)	150 000	A	MOV_0510	Ano
MOV30701078	ČOV a kanalizace a Čekyně, Dolní Újezd, Lhotka (MOV207200+207024)	195 850	A	MOV_0520 MOV_0810 MOV_0820	X
MOV30701081	Tršice - ČOV a kanalizace		A	MOV_0520	Ano
MOV30701082	Splašková kanalizace a ČOV Suchonice (MOV207199)	18 000	A	MOV_0520	Ano
MOV30701083	Čelechovice - ČOV a odkanalizování obce (MOV207146)	18 000	A	MOV_0520	Ne

ID opatření	Název opatření	Náklady (tis. Kč)	Typ listu opatření	ID vodního útvaru (VÚ)	Program opatření
MOV30701084	ČOV a splašková kanalizace Lazníčky (MOV207057)	22 000	A	MOV_0520	Ano
MOV30701085	Kanalizace a ČOV Výkleky (MOV207058)	27 395	A	MOV_0520	Ano
MOV30701087	Výstavba splaškové kanalizace a ČOV Cholina	60 000	A	MOV_0530	Ne
MOV30701088	Litovel - dostavba kanalizace v místních částech Nová Ves a Savín	60 000	A	MOV_0530	Ne
MOV30701089	Velký Týnec - prodloužení kanalizace v obci	4 065	A	MOV_0530	X
MOV30701090	Citov - prodloužení kanalizace	2 000	A	MOV_0530	Ano
MOV30701091	Červenka - dostavba infrastruktury	15 600	A	MOV_0530	Ne
MOV30701092	Loučka, Bílsko - odkanalizování obce, ČOV		A	MOV_0530	Ne
MOV30701093	Majetín - kanalizace		A	MOV_0530	Ne
MOV30701094	Tovačov - kanalizace v lokalitě Podzámčí	2 200	A	MOV_0530	Ano
MOV30701120	Odkanalizování obce Rouské	30 000	A	MOV_0780	Ano
MOV30701122	Hustopeče nad Bečvou - kanalizace a ČOV m.č. Hranické Loučky, Vysoká, Poruba		A	MOV_0790	Ne
MOV30701123	Milotice nad Bečvou - dostavba kanalizace	5 000	A	MOV_0790	Ne
MOV30701126	Opatovice - rekonstrukce kanalizace	20 000	A	MOV_0800	Ne
MOV30701127	Rakov - kanalizace Rakov (MOV207135)	46 700	A	MOV_0800 MOV_1100	Ano
MOV30701129	Ústí - výstavba kanalizace pro nové RD	5 000	A	MOV_0800	Ano
MOV30701130	Město Potštát - kanalizace a ČOV Potštát (MOV207218)	100 000	A	MOV_0810	Ano
MOV30701131	Kanalizace a ČOV Partutovice	50 000	A	MOV_0810	Ano
MOV30701134	Hranice VI - Valšovice - výstavba ČOV	2 715	A	MOV_0820	X
MOV30701135	Lipník nad Bečvou - dostavba a rekonstrukce kanalizace		A	MOV_0820	Ne
MOV30701136	Milenov - rekonstrukce a dostavba kanalizace		A	MOV_0820	Ne
MOV30701137	Pavlovice u Přerova - zkapacitnění kanalizace "Dědina" (MOV207070)	17 000	A	MOV_0820	Ne
MOV30701138	Střítež nad Ludinou - kanalizace a ČOV		A	MOV_0820	Ne
MOV30701140	Veseličko - dostavba kanalizace v m.č. Tupec	21 000	A	MOV_0820	X
MOV30701141	Jezernice - rozšíření kanalizace	20 000	A	MOV_0820	X
MOV30701142	Oldřichov - kanalizace - rozšíření sítě do další části obce	1 500	A	MOV_0820	Ne
MOV30701143	Hrabůvka - kanalizace a ČOV	40 000	A	MOV_0820	Ne
MOV30701144	Bohuslávky - kanalizace a ČOV		A	MOV_0820	Ne
MOV30701145	Přerov - kanalizace Lýsky (MOV207202)		A	MOV_0830	Ne
MOV30701146	Buk - ČOV a kanalizace (MOV207072)	25 989	A	MOV_0830	Ano
MOV30701147	Sobišky - kanalizace a ČOV (MOV207073)	40 000	A	MOV_0830	Ne
MOV30701148	Prosenice - dostavba kanalizace a rekonstrukce ČOV	7 300	A	MOV_0820	Ano
MOV30701149	Rokytnice - obnova kanalizace a výstavba ČOV (MOV207136)	140 000	A	MOV_0830	Ano
MOV30701150	Laškov-Pěnčín - kanalizace a ČOV (MOV207075+ MOV207078)	260 000	A	MOV_0840	Ano
MOV30701151	Splašková kanalizace Bohuslavice (MOV207076)	25 000	A	MOV_0840	Ano

ID opatření	Název opatření	Náklady (tis. Kč)	Typ listu opatření	ID vodního útvaru (VÚ)	Program opatření
MOV30701152	Oddílná kanalizace a ČOV Ochoz (MOV207154)	50 000	A	MOV_0840	Ano
MOV30701154	Dubčany - rozšíření kanalizace a napojení na velkou ČOV		A	MOV_0530	Ne
MOV30701155	Senice na Hané - splašková kanalizace a ČOV v Cakově	25 000	A	MOV_0840	Ano
MOV30701156	Kanalizace a ČOV Olbramice	21 000	A	MOV_0840	Ano
MOV30701158	Blatec - splašková kanalizace a ČOV v obci	80 000	A	MOV_0850	Ano
MOV30701161	Splašková kanalizace a ČOV v obci Ohrozim (MOV207081)	70 000	A	MOV_0860	Ne
MOV30701162	Obec Suchdol - ČOV a stoková síť (MOV207079)	135 000	A	MOV_0860	Ano
MOV30701163	Kanalizace Lešany včetně ČOV (MOV207158)	60 000	A	MOV_0860	Ano
MOV30701164	Stařechovice - stoková síť	70 247	A	MOV_0860	X
MOV30701166	Držovice - výstavba kanalizace	32 204	A	MOV_0860	Ano
MOV30701167	Bílovice-Lutořín - výstavba kanalizace	39 000	A	MOV_0860	Ano
MOV30701168	Kostelec na Hané - dostavba kanalizace	18 000	A	MOV_0860	Ne
MOV30701169	Jesenec - kanalizace a ČOV	70 140	A	MOV_0860	Ne
MOV30701170	Stražisko - kanalizace a ČOV	50 000	A	MOV_0860	Ano
MOV30701171	Malé Hradisko - likvidace odpadních vod (MOV207082)	55 000	A	MOV_0870	Ano
MOV30701172	Protivanov - výstavba vodohospodářské infrastruktury v souvislosti s rozvojem obce (výstavbou nových RD)	2 000	A	MOV_0870	Ano
MOV30701173	Lipová - ČOV a kanalizace	47 000	A	MOV_0870	Ano
MOV30701174	ČOV a kanalizace Plumlov - Soběsuky, Žárovice a Hamry, III.etapa	30 000	A	MOV_0890	Ano
MOV30701178	Alojzov - dostavba a rekonstrukce kanalizace a výstavba ČOV	7 500	A	MOV_0930	Ano
MOV30701179	Kanalizace a ČOV Seloutky	57 641	A	MOV_0930	X
MOV30701180	Určice - výstavba kanalizace a ČOV	124 519	A	MOV_0930	X
MOV30701181	Dětkovice - odkanalizování obce a ČOV	67 477	A	MOV_0930	X
MOV30701182	POLU - stoková síť, 2. část - obec Polkovice, Oplocany, Lobodice (MOV207083)	196 992	A	MOV_0940	Ano
MOV30701183	Obědkovice - kanalizace a ČOV (MOV207160)	30 000	A	MOV_0940	Ano
MOV30701185	Klenovice na Hané - odkanalizování obce a ČOV	30 000	A	MOV_0940	Ano
MOV30701186	Pivín - splašková kanalizace a ČOV	30 000	A	MOV_0940	Ano
MOV30701209	Prostějovičky - výstavba splaškové kanalizace a ČOV	10 000	A	MOV_1030	Ano
MOV30701210	Myslejovice - výstavba splaškové kanalizace a ČOV	33 050	A	MOV_1030	Ano
MOV30701212	Hradčany-Kobeřice - výstavba kanalizace	60 000	A	MOV_1050	Ano
MOV30701214	Želeč - výstavba splaškové kanalizace a nové ČOV	80 000	A	MOV_1050	Ano
MOV30701217	Křenovice - ČOV a kanalizace	56 198	A	MOV_1060	X
MOV30701219	Výstavba oddílné kanalizace a ČOV v obci Mořice	22 600	A	MOV_1060	Ano
MOV30701220	Němčice nad Hanou - výstavba a rekonstrukce kanalizace		A	MOV_1060	Ne

ID opatření	Název opatření	Náklady (tis. Kč)	Typ listu opatření	ID vodního útvaru (VÚ)	Program opatření
MOV30701221	Nezamyslice - řešení likvidace odpadních vod v m.č. Těšice	17 000	A	MOV_1060	Ne
MOV30701222	Oddílná kanalizace Radkova Lhota a výstavba ČOV	19 000	A	MOV_1070	Ano
MOV30701223	Radkovy - kanalizace a ČOV	25 000	A	MOV_1070	Ano
MOV30701226	Bystřice pod Hostýnem - rekonstrukce a výstavba kanalizace (MO100011; MOV207002)		A	MOV_1080	Ano
MOV30701228	Křtomil - splašková kanalizace a ČOV	25 000	A	MOV_1080	Ano
MOV30701229	Kanalizace a ČOV - obec Líšná (MOV207094)	42 000	A	MOV_1090	Ano
MOV30701231	Čechy - ČOV a stoková síť (MOV207097)	55 677	A	MOV_1100	Ne
MOV30701232	Beňov - kanalizace a ČOV (MOV207099)	30 000	A	MOV_1100	Ne
MOV30701233	Bezuchov - kanalizace a ČOV (MOV207100)	18 000	A	MOV_1100	Ano
MOV30701234	Dobrčice - kanalizace a ČOV (MOV207164)	32 000	A	MOV_1100	Ne
MOV30701235	Troubky - dostavba a výstavba infrastruktury pro novou výstavbu	10 000	A	MOV_1100	Ano
MOV30701236	Horní Moštěnice - dostavba a rekonstrukce kanalizace		A	MOV_1100	Ano
MOV30701237	Lhota - rekonstrukce ČOV, oprava a dostavba kanalizace	13 200	A	MOV_1100	Ano
MOV30701238	Stará Ves - rekonstrukce a dostavba kanalizace		A	MOV_1100	Ne
MOV30701239	Želatovice - kanalizace a ČOV	29 000	A	MOV_1100	Ano
MOV30701240	Nahošovice - kanalizace a ČOV	35 000	A	MOV_1100	Ne
MOV30701241	Šišma - rekonstrukce a dostavba kanalizace		A	MOV_1100	Ne
MOV30701362	Oskava - odkanalizování m.č. Třemešek a Bedřichov		A	MOV_0430	Ne
MOV30701363	Likvidace odpadních vod Nelešovice	31 837	A	MOV_0520	X
MOV30701367	Věrovany - odkanalizování lokalit 1, 2, 3, 4	25 489	A	MOV_0850	Ano
MOV30701370	Hranice VII-Slavič - odkanalizování místní části		A	MOV_0820	Ne
MOV30701374	Přerov, Kanalizace Penčice (MOV207204)	26 000	A	MOV_0520	Ano
MOV30701378	Lipinka - odkanalizování obce	10 000	A	MOV_0430	Ano
MOV30702007	Nový Malín - intenzifikace ČOV	7 000	A	MOV_0170	Ano
MOV30702020	Hoštejn - rekonstrukce kanalizace a ČOV	14 000	A	MOV_0270	Ano
MOV30702025	Intenzifikace ČOV Mohelnice		A	MOV_0290	X
MOV30702029	Bohuslavice - rozšíření kapacity ČOV		A	MOV_0300	Ano
MOV30702060	Intenzifikace ČOV a rekonstrukce kanalizace Šternberk	26 000	A	MOV_0460	Ano
MOV30702061	Štarnov - rekonstrukce ČOV a dostavba splaškové kanalizace		A	MOV_0460	Ano
MOV30702063	Štěpánov - intenzifikace ČOV a prodloužení splaškové kanalizace	35 000	A	MOV_0470	Ano
MOV30702065	Újezd - intenzifikace ČOV	4 464	A	MOV_0470	X
MOV30702066	Bělkovice-Lašťany - intenzifikace ČOV	8 819	A	MOV_0480	X
MOV30702072	Moravský Beroun - intenzifikace ČOV a dostavba kanalizace	140 000	A	MOV_0490	Ne
MOV30702073	Velká Bystřice - postupná intenzifikace ČOV a výstavba kanalizace		A	MOV_0510	Ne

ID opatření	Název opatření	Náklady (tis. Kč)	Typ listu opatření	ID vodního útvaru (VÚ)	Program opatření
MOV30702074	Bystrovany - rekonstrukce ČOV a výstavba kanalizace		A	MOV_0510	Ne
MOV30702080	Velký Újezd - kanalizace a ČOV		A	MOV_0520	Ano
MOV30702124	Skalička - rekonstrukce ČOV a dostavba kanalizace	5 000	A	MOV_0790	Ano
MOV30702132	Rekonstrukce ČOV Černošín a dostavba kanalizace	5 000	A	MOV_0820	Ano
MOV30702139	Sušice - rekonstrukce ČOV	3 609	A	MOV_0820	Ano
MOV30702153	Luběnice - intenzifikace ČOV a dostavba kanalizace	10 000	A	MOV_0840	Ano
MOV30702157	Dub nad Moravou - rekonstrukce a intenzifikace ČOV (MOV207156)	7 000	A	MOV_0530	Ano
MOV30702160	Intenzifikace ČOV Olšany u Prostějova	28 459	A	MOV_0850	X
MOV30702165	Konice - dostavba infrastruktury a intenzifikace ČOV	25 000	A	MOV_0860	Ne
MOV30702175	Rozšíření ČOV Vícov		A	MOV_0890	Ne
MOV30702176	Vodohospodářská infrastruktura obce Krumsín (MOV207159)	140 000	A	MOV_0900	Ano
MOV30702177	Prostějov - oprava kanalizace a rekonstrukce ČOV	400 000	A	MOV_0920	Ne
MOV30702184	Hrubčice - rekonstrukce ČOV	20 000	A	MOV_0940	Ne
MOV30702213	Otaslavice - rekonstrukce ČOV	3 000	A	MOV_1050	X
MOV30702218	Nezamyslice - rekonstrukce ČOV	30 076	A	MOV_1060	X
MOV30706086	Olomouc - rekonstrukce odlehčovacích komor a výstavba sušárny kalů na ČOV	305 000	A	MOV_0530	Ano
MOV30707159	Bystročice - rekonstrukce kanalizace v Žerůvkách	6 500	A	MOV_0850	Ano
HOD30701004	Bernartice - dostavba kanalizace	50 000	A	HOD_1010	ano
HOD30701006	Bělá pod Pradědem - dostavba kanalizace	21 000	A	HOD_1070	ne
HOD30701028	Polom - výstavba kanalizace a ČOV	35 000	A	HOD_0050	ano
HOD30701040	Velké Kunčice - výstavba kanalizace a ČOV	60 000	A	PL_30	ne
HOD30701045	Bělotín - výstavba kanalizace a ČOV (HOD207002)	20 000	A	HOD_0050	ano
HOD30701069	Kunčice, Kunčičky - výstavba kanalizace (HOD207104)	557 000	A	HOD_0600	ano
HOD30701103	Velká Kraš - výstavba kanalizace	70 000	A	HOD_1030	ano
HOD30701114	Uhelná - výstavba kanalizace a ČOV	25 700	A	HOD_1020	ano
HOD30701115	Černá Voda - výstavba kanalizace a ČOV	43 600	A	HOD_1040	ano
HOD30701124	Bělotín - výstavba kanalizace a ČOV (HOD207002)	105 000	A	HOD_0050	ne
HOD30701133	Žulová - výstavba kanalizace a ČOV (HOD207083)	77 200	A	HOD_1030	ne
HOD30701146	Vidnava - rekonstrukce kanalizace a ČOV, výstavba kanalizace ve Velké Kraši (HOD207084)	110 000	A	HOD_1050	ne
HOD30701161	Hradec - Nová Ves - splašková kanalizace	800	A	HOD_1090	ne
HOD30702020	Jeseník - intenzifikace ČOV	500	A	HOD_1090	ano
HOD30704001	Zlaté Hory - Ondřejovická strojírna spol. s r.o. - rekonstrukce kanalizace a výstavba ČOV (HOD210503)	3 000	A	HOD_0930	ano
HOD30709012	Ondřejovice - soustava domovních ČOV	10 000	A	HOD_1080	ano

ID opatření	Název opatření	Náklady (tis. Kč)	Typ listu opatření	ID vodního útvaru (VÚ)	Program opatření
DYJ30700001	Správné postupy v oblasti ochrany vod jako složky životního prostředí	nestanoveno	B	celé dílčí povodí	ano
DYJ30701232	Otinoves - výstavba kanalizace a ČOV	42 000	A	DYJ_0610	ano
DYJ30701233	Rozstání - výstavba stokové sítě v místní části Baldovec	25 000	A	DYJ_0610	ano

Legenda k Programu opatření:

- ano ... opatření je součástí programu opatření
- ne ... opatření není součástí programu opatření (tzv. ostatní opatření)
- X ... opatření s předpokladem provedení do r. 2021

4.7 Opatření k zabránění nebo regulaci znečištění z plošných zdrojů

Účelem těchto opatření je zabránění nebo regulace znečištění z plošných zdrojů. Mezi tato znečištění patří hlavně znečištění dusičnany ze zemědělství a atmosférické depozice, částečně znečištění fosforem z nadměrné vodní eroze půdy a znečištění pesticidy ze zemědělství. Mezi opatření zaměřená na snižování vlivů plošných zdrojů znečištění patří postupné omezování a zákaz používání nevhodných pesticidů hlavně na zemědělsky využívaných pozemcích, omezování plošného znečištění z atmosférické depozice, spočívající především ve snižování emisí důsledným dodržováním platné legislativy, (které je ovšem mimo kompetenci vodního hospodářství), účelné hospodaření se statkovými hnojivy, racionalizace výživy rostlin a organizační protierozní opatření, hlavně v zemědělství, ale i v lesnictví – viz tabulka č. 8.

Tab. 8 Opatření k zabránění nebo regulaci znečištění z plošných zdrojů

ID opatření	Název opatření	Náklady (tis. Kč)	Typ listu opatření	ID vodního útvaru (VÚ)	Program opatření
CZE30800005	Snižování znečištění ze zemědělství a ochrana vodního prostředí	nestanoveno	C	celé dílčí povodí	ano
CZE30800006	Omezení negativních vlivů pesticidů na povrchové a podzemní vody	nestanoveno	C	celé dílčí povodí	ano
CZE30801001	Kontrola hospodařících subjektů v zemědělství	nestanoveno	C	celé dílčí povodí	ano
CZE30805002	Přechod do režimu ekologického zemědělství	nestanoveno	C	celé dílčí povodí	ano
CZE30807004	Snižování znečištění z atmosférické depozice	nestanoveno	C	celé dílčí povodí	ano
CZE31003001	Řešení problematiky zatížení vodního prostředí znečištěním z dopravy	nestanoveno	C	celé dílčí povodí	ano

4.8 Opatření k zamezení přímému vypouštění do podzemních vod s uvedením případů povoleného vypouštění

Účelem těchto opatření je především ochrana podzemních vod. Mezi opatření patří zejména podchycení všech přímých vypouštění znečišťujících látek do podzemních vod a to hlavně formou vydávání povolení.

V Olomouckém kraji nebyly identifikovány žádné významné problémy s přímým vypouštěním do podzemních vod.

V současných plánech povodí nejsou navržena žádná opatření tohoto typu.

4.9 Opatření k omezování, případně zastavení vnosu nebezpečných a zvláště nebezpečných látek do vod

Účelem těchto opatření je omezování a postupné zastavení vnosu nebezpečných a zvláště nebezpečných látek do vod. Jedná se o opatření, která jsou zaměřena na omezování znečištění z průmyslových zdrojů (převážně ve vazbě na povrchové vody) a na staré ekologické zátěže (převážně ve vazbě na podzemní vody). Nejefektivnější způsob odstranění těchto látek z odpadních vod je omezování jejich vzniku opatřeními ve výrobě, hlavně přechodem na výrobní technologie vyšších úrovní a postupné sanace starých ekologických zátěží (kontaminovaných míst). Opatření jsou uvedena v tabulce č. 9. a lokalizovaná v mapové příloze č. 5.

Tab. 9 Opatření k omezování, případně zastavení vnosu nebezpečných a zvláště nebezpečných látek

ID opatření	Název opatření	Náklady (tis. Kč)	Typ listu opatření	ID vodního útvaru (VÚ)	Program opatření
CZE31003001	Řešení problematiky zatížení vodního prostředí znečištěním z dopravy		C	celé dílčí povodí	ano
CZE31004002	Obecné zásady snížení negativních vlivů starých ekologických zátěží a kontaminovaných míst na stav vodních útvarů		C	celé dílčí povodí	ano
MOV31004001	České dráhy - Mostní obvod (MOV210054)	67 638	A	16220	ne
MOV31004002	MORA MORAVIA, s.r.o., Hlubočky - Mariánské Údolí (MOV210022, MO130058)	55 764	A	66120	ne
MOV31004006	VELAMOS a.s. Loučná nad Desnou (MOV210015)		A	64321	ne
MOV31004008	ISH a.s. (MOV210035)		A	16220	ne
MOV31004009	FARMAK a.s. (MOV210040, MO130030)	81 330	A	16210	ne
MOV31004010	MEP Postřelmov (MOV210050)		A	16100	ne
MOV31004013	Na Větráku	13 383	A	32221	ne
MOV31004014	VELAMOS - areál Sobotín (MOV210017, MO130047)	20 000	A	64321	ne
MOV31004015	VELAMOS - skládka Sobotín (MOV210016, MO130014)		A	64321	ne
MOV31004016	EUTECH, a.s. (MOV210002)		A	16210	ne
MOV31004017	RWE GasNet, s.r.o. Žerotínova		A	16100	ne
MOV31004018	JMP, a.s. Uherské Hradiště (MOV210037, MO130015)	10 000	A	16510	ne
MOV31004020	Benzina s.r.o. DSPHM Vikýřovice (MOV210049)	155 000	A	16100	ne
MOV31004025	Suchdol - remediační plocha	18 200	A	66200	ne
MOV31004030	Olomouc - Neředín, východní část		A	22201	ano
HOD31004063	SKM - Jelení kopec I.	83 000	A	HOD_0050/ 22120	ne
HOD31004064	SKM - České dráhy, PP Depo Lipová-lázně	7 290	A	64311	ne
HOD31004065	SKM - Benzina s.r.o. DSPHM Česká Ves (HOD210004)	965	A	64311	ne
HOD31004066	SKM - Velobel, s.r.o. Zlaté Hory (HOD210030)		A	66111	ne
HOD31004067	SKM - RWE GasNet, s.r.o. Bernartická (HOD210006)		A	64312	ne
HOD31004068	SKM - Odkaliště RD		A	64311	ne
HOD31004069	SKM - Benzina s.r.o. ČSPHM Zlaté Hory		A	64311	ne

4.10 Opatření k prevenci a snížení dopadů případů havarijního znečištění

Účelem těchto opatření je prevence a snížení dopadů případů havarijního znečištění, ke kterým může docházet např. v důsledku všech typů havárií nebo při přírodních katastrofách, např. povodních. Mezi tato opatření patří nutnost odstranit rozdílný přístup k omezování emisí do ovzduší, vody a půd, a tím zamezit potenciálním přesunům znečištění z jedné složky životního prostředí do jiné.

V současných plánech povodí nejsou navržena žádná opatření tohoto typu, protože předcházení vzniku takových havárií je řešeno celou řadou resortních předpisů i v rámci integrovaného záchranného systému v ČR.

4.11 Opatření k zajištění odpovídajících hydromorfologických podmínek vodních útvarů, umožňujících dosažení dobrého ekologického stavu nebo dobrého ekologického potenciálu

Účelem těchto opatření je náprava současného stavu morfologie vodních toků a údolních niv, který vznikl na základě v minulosti provedených technických zásahů vyvolaných potřebou ekonomického využívání krajiny (hlavně urbanizací, dopravou a zemědělstvím). S tím je zpravidla spojená změna vedení trasy vodních toků tak, aby co nejméně překážely potřebám využívání krajiny. Mezi problémy, které tyto historické změny vodních toků a údolních niv v naší kulturní v krajině vyvolávají, patří zrychlení běžných i povodňových průtoků ve vodních tocích, vysušování krajiny, zvyšování četnosti hydrologických extrémů (povodní a sucha), omezení migrace vodních živočichů nevhodným průtokovým režimem a existencí migračních překážek, a snížení samočisticích schopností našich vodních toků.

Mezi opatření tohoto typu patří postupné omezování nepříznivých důsledků dřívějších zásahů, samozřejmě tam, kde je to reálně možné uskutečnit. Jedná se například o odstraňování nebo zprostředkování migračních překážek, odkrývání zakrytých (zatrubněných, kanalizovaných) vodních toků, obnovu přirozené členitosti vodních toků v rámci koryta, aktivaci, obnovu a zřizování postranních ramen, tůní a mokřadů. Obecně je možné taková opatření provádět záměrnou činností – revitalizacemi vodních toků a jejich údolních niv, nebo formou nezasahování, ponecháním vodního toku (případně části údolní nivy) postupnému, samovolnému vývoji do přírodě blízkého stavu – tzv. renaturacemi. Opatření jsou uvedena v tabulce č. 10 a lokalizovaná v mapové příloze č. 6.

Tabulka i mapa obsahují také přírodě blízká protipovodňová opatření, která jsou svým charakterem revitalizacím velmi blízká.

Tab. 10 Opatření k zajištění odpovídajících hydromorfologických podmínek vodních útvarů, umožňujících dosažení dobrého ekologického stavu nebo dobrého ekologického potenciálu

ID opatření	Název opatření	Náklady (tis. Kč)	Typ listu opatření	ID vodního útvaru (VÚ)	Program opatření
CZE31200003	Obnova přirozených koryt vodních toků	nestanoveno	C	celé dílčí povodí	ne
CZE31200004	Opatření k podpoře zprůchodnění říční sítě ČR, zajištění evidence migračních překážek na vodních tocích a metodické vedení orgánů státní správy	nestanoveno	C	celé dílčí povodí	ne
DYJ31200001	Revitalizace vodních toků	nestanoveno	B	celé dílčí povodí	ne
DYJ31200002	Migrační prostupnost vodních toků	nestanoveno	B	celé dílčí povodí	ne
MOV31200001	Revitalizace vodních toků	nestanoveno	B	celé dílčí povodí	ne
MOV31200002	Migrační prostupnost vodních toků	nestanoveno	B	celé dílčí povodí	ne
MOV31201001	Kamenný potok, revitalizace vodního toku, Vlaské	700	A	MOV_0010	ano
MOV31201002	Bezejmenný tok, revitalizace LP Moravy v ř. km 323,842, Malá Morava	200	A	MOV_0010	ano

ID opatření	Název opatření	Náklady (tis. Kč)	Typ listu opatření	ID vodního útvaru (VÚ)	Program opatření
MOV31201003	Morava +, Realizace vhodných přírodě blízkých protipovodňových opatření a opatření pro zlepšování hydromorfologického stavu vodních toků na základě studie „Povodí horní a střední Moravy – vyhodnocení hydromorfologického stavu a návrhy, přírodě blízkých protipovodňových opatření na vybraných vodních tocích dle požadavků rámcové směrnice o vodách“ (MOV212211)		A	MOV_0010; MOV_0020; MOV_0050; MOV_0080; MOV_0090; MOV_0100; MOV_0170; MOV_0180; MOV_0250; MOV_0270; MOV_0290; MOV_0310; MOV_0350; MOV_0400; MOV_0430; MOV_0450; MOV_0460; MOV_0470; MOV_0530; MOV_0850; MOV_0950	ne
MOV31201004	Krupá, Obnova říčních ekosystémů Krupé (MO110003, MOV212003)	7 800	A	MOV_0050	ano
MOV31201006	Revitalizace Račinky - Velké Losiny (MOV212503/2)	5 000	A	MOV_0140	ano
MOV31201008	Ospirský potok, Revitalizace Ospirského potoka (MO110005; MOV212006)	300	A	MOV_0240	ano
MOV31201010	Maletín - revitalizace rybníka	1 000	A	MOV_0290	ano
MOV31201011	Morava, Zásah do údolní nivy Moravy (zvolský meandr pod obcí Leština 275,300 - 276,761) (MO110006, MOV212008)	25 000	A	MOV_0310	ano
MOV31201012	Liščí potok, revitalizace vodního toku, k. ú. Moravská Třebová	3 000	A	MOV_0330	ano
MOV31201019	Duřanský potok, revitalizace Mitočín, Skřípov-Úsobrno	1 500	A	MOV_0360	ano
MOV31201023	Javoříčka, revitalizační opatření ze studie v povodí vodního toku Javoříčka (obec Bouzov) (MOV212503/8)		A	MOV_0390	ano
MOV31201024	Blažovský potok, revitalizační opatření ze studie v obci Bouzov (obec Bouzov) (MOV212503/9)		A	MOV_0400	ano
MOV31201025	Podhrádek, komplexní revitalizace vodního toku Podhrádek, Líšnice u Mohelnice	2 500	A	MOV_0400	ano
MOV31201027	Grygava, Košíkova louka (MOV212503/15)	8 000	A	MOV_0460	ne
MOV31201028	Zlatý potok, revitalizace Zlatého potoka, Komárov u Mladějovic	6 000	A	MOV_0470	ano
MOV31201029	Paseka - revitalizace části toku v lokalitě U vodárny	1 887	A	MOV_0470	X
MOV31201030	Mlýnský náhon, Uničov, revitalizace (MOV212503/16)	8 000	A	MOV_0470	ano
MOV31201032	Bělkovice-Laštany, revitalizační opatření na toku a vybudování mokřadu a tůň		A	MOV_0480	ano
MOV31201033	Bystřice, Bystrovany - revitalizace, vytvoření podmínek pro ekologicky orientovanou správu vodního toku (MOV212503/18)	1 000	A	MOV_0510	ano
MOV31201034	Olešnice, revitalizace "Farmářská Bašta", Velký Újezd (MOV212503/19)	4 065	A	MOV_0520	ano
MOV31201035	Revitalizace říčního ramene "Stará Morava" v k. ú. Blatec	20 719	A	MOV_0530	ano

ID opatření	Název opatření	Náklady (tis. Kč)	Typ listu opatření	ID vodního útvaru (VÚ)	Program opatření
MOV31201036	Revitalizace Moravy a její nivy od silničního mostu na silnici III. třídy (Věrovany-Citov) po Boleloucký jez; Dub nad Moravou - Panské; Věrovany - Malý důl; Věrovany - slepé rameno: Pod silnicí (MOV212503/50, 61,62,63)	56 494	A	MOV_0530	ano
MOV31201038	Morava, Revitalizace toku v ř. km 243 - 245 (Horka n./Mor. = ústí Cholinky až ústí Benkovského potoka)(MO110036; MOV212015)	20 000	A	MOV_0530	ano
MOV31201039	Morava u Nových Zámků ř. km 252,0-253,9 (MOV212503/65)	4 000	A	MOV_0530	ne
MOV31201040	Morava, vhodná opatření ze studie proveditelnosti PBPPO a revitalizace v ř. km 255,7 - 259,6 (jez Nové Mlýny - Mitrovice + ramena "Troubelka") (MO110011, MOV212013, MOV212101, MOV212203)	313 900	A	MOV_0530	ano
MOV31201041	Morava, Přírodě blízká protipovodňová opatření v ř. km 214,056-219,700 a ř. km 222,90-231,10 (pod Olomoucí po jez Tážaly (MOV2012205) + Horka nad Moravou - Chomoutov (MOV212204))	256 000	A	MOV_0530	ano
MOV31201042	Nemilanka, Přírodě blízká protipovodňová opatření v ř. km 0,000 - 2.445 (Olomouc) (MOV212206)	102 300	A	MOV_0530	ano
MOV31201047	Juhyně, Komárno - revitalizace toku vč. zprůchodnění jezu v ř. km 17,741 (MOV212031)	10 000	A	MOV_0760	ne
MOV31201048	Bezejmenný tok, výstavba mokřadu, Kelč	492	A	MOV_0780	X
MOV31201051	Bečva, Realizace vhodných opatření ze studie "Přírodě blízká protipovodňová opatření v úseku ř. km 42,000 až ř. km 57,000 (MO110012, MOV212208)		A	MOV_0790	ne
MOV31201052	PBPPO na řece Bečvě km 42,480-45,855 a revitalizace vodního toku Bečva km 41,9 -42,37		A	MOV_0820	ano
MOV31201054	Bečva, Revitalizace toku v ř. km 15,500 - 42,400 (MO110013, MOV212017)		A	MOV_0820	ano
MOV31201056	Bečva a Libuška, mokřady "Topolík", Osek n./B. (MOV212503/21)	200 000	A	MOV_0820	ano
MOV31201057	Revitalizace a odbahnění slepého ramene Bečvy k. ú. Proseničky		A	MOV_0830	ne
MOV31201058	Bečva, Revitalizace toku v ř. km 0 - 15,500 (MO110014, MOV212018)		A	MOV_0830	ano
MOV31201059	Ochoz - Revitalizace mokřadu	3 000	A	MOV_0840	ne
MOV31201060	Revitalizace Stousky (přítok Blaty) v ř. km 0,445 - 1,059 (MOV212503/24)	4 000	A	MOV_0840	ano
MOV31201061	Mokřad "U Plaviska" Žerůvky	19 171	A	MOV_0850	X
MOV31201062	Blata, Liniová revitalizace vodního toku Blata (MO110015, MOV212019)		A	MOV_0850	ano
MOV31201063	Revitalizace LBC Na Dvorských (MOV212503/27)	30 000	A	MOV_0850	ano

ID opatření	Název opatření	Náklady (tis. Kč)	Typ listu opatření	ID vodního útvaru (VÚ)	Program opatření
MOV31201064	Mlýnská strouha, revitalizace mlýnského náhonu, Bílovice-Lutočín a Kostelec na Hané	10 000	A	MOV_0860	ne
MOV31201066	Pivín - revitalizace části toku a výstavba mokřadů		A	MOV_0940	ano
MOV31201068	Valová, Obnova přirozené hydromorfologie a retenční kapacity toku a nivy v úseku ř. km 0,000 až ř. km 8,113 - přírodě blízká protipovodňová opatření (MO110041, MOV212209)		A	MOV_0940	ne
MOV31201072	Brodečka, revitalizace nivy toku	2 630	A	MOV_1050	X
MOV31201074	Beňovský potok, záchytný poldr s mokřadem a biokoridorem, Beňov	10 000	A	MOV_1100	ano
MOV31201075	Šišemka, Revitalizační a protipovodňová opatření v lokalitě Baraňák (Domaželice) (MO110019, MOV212021)	12 400	A	MOV_1100	ano
MOV31201076	Mokřad Štulbach II - Revitalizace Nivy Moštěnky	12 808	A	MOV_1100	ano
MOV31202113	Přítok 01 Rychlovského potoka, aktivní renaturace na toku, Rychlov	3 000	A	MOV_1080	ano
MOV31208009	Moravská Sázava, Zvole - zprůchodnění jezu (MOV212503/4)	15 000	A	MOV_0270	ne
MOV31208031	Oskava, rekonstrukce tabulového jezu s odstraněním migrační bariéry pro vodní živočichy (MOV212503/17)		A	MOV_0470	ano
MOV31208037	Morava, rybí přechody jezu Hynkov ř. km 238,137, jezu Litovel ř. km 248,798 a jezu Římice ř. km 254,580 (MOV212503/58,59,60)	12 700	A	MOV_0530	ne
MOV31208055	Bečva, Rybí přechod na jezu Hranice (MOV212104)		A	MOV_0820	ano
MOV31208115	Malá Voda, jez Šargoun – rekonstrukce vč. rybího přechodu (ř. km 7,900)	45 000	A	MOV_0530	ne

4.12 Opatření pro zlepšování vodních poměrů a pro ochranu ekologické stability krajiny

Účelem těchto opatření je zlepšování vodních poměrů a ochrana ekologické stability krajiny. Mezi tato opatření lze zařadit renaturace a revitalizace vodních toků, péči o břehové porosty, zatravňování a zalesňování orné půdy nejen podél vodních toků, ale hlavně dobré hospodaření na zemědělském a lesním půdním fondu (péče o dobrý stav půdy – vhodná agrotechnika, protierozní opatření, atd.) – viz následující tabulka č. 11.

Tab. 11 Opatření pro zlepšování vodních poměrů pro ochranu ekologické stability krajiny

ID opatření	Název opatření	Náklady (tis. Kč)	Typ listu opatření	ID vodního útvaru (VÚ)	Program opatření
CZE31500002	Chráněné oblasti vymezené pro ochranu stanovišť nebo druhů a mokřadů	nestanoveno	C	celé dílčí povodí	ne
CZE31502001	Zamezení výskytu invazních druhů rostlin a živočichů	nestanoveno	C	celé dílčí povodí	ne

ID opatření	Název opatření	Náklady (tis. Kč)	Typ listu opatření	ID vodního útvaru (VÚ)	Program opatření
DYJ31500001	Podpora retenční a infiltrační schopnosti půd, omezení povrchového odtoku a jeho přeměna na podzemní, redukce nevhodně odvodněných pozemků	nestanoveno	B	celé dílčí povodí	ano
MOV31500001	Podpora retenční a infiltrační schopnosti půd, omezení povrchového odtoku a jeho přeměna na podzemní, redukce nevhodně odvodněných pozemků	nestanoveno	B	celé dílčí povodí	ano
MOV31500003	Zajištění environmentálních cílů pro velevruba tupého (<i>Unio crassus</i>) v chráněných územích	nestanoveno	B	MOV_0820; MOV_0830	ano
MOV31500004	Zajištění environmentálních cílů pro střevlíka hrbolatého (<i>Carabus variolosus</i>) v chráněných územích	nestanoveno	B	MOV_0500; MOV_0520; MOV_0760; MOV_0820	ano
MOV31500005	Název opatření v plánu povodí Zajištění environmentálních cílů pro mihuli ukrajinskou (<i>Eudontomyzon mariae</i>) v chráněných územích	nestanoveno	B	MOV_0140	ano

4.13 Opatření pro hospodaření s vodami a udržitelné užívání vody a pro zajištění vodohospodářských služeb

Cílem takových opatření je podpora efektivního a udržitelného užívání vody. Požaduje se důsledné dodržování postupu při návrhu/povolení rekonstrukce nebo nové stavby podle normy TNV 75 9011. Dále se jedná o opatření k efektivnímu hospodaření s pitnou vodou, hlavně omezení ztrát pitné vody ve vodovodních sítích (detekce a odstraňování skrytých úniků) – viz tabulka č. 12.

Tab. 12 Opatření pro hospodaření s vodami a udržitelné užívání vody a pro zajištění vodohospodářských služeb

ID opatření	Název opatření	Náklady (tis. Kč)	Typ listu opatření	ID vodního útvaru (VÚ)	Program opatření
CZE31600003	Území vyhrazená pro odběry vody pro lidskou spotřebu	nestanoveno	C	celé dílčí povodí	ano
CZE31604002	Snížení znečištění povrchových vod pocházejícího z hospodaření na rybnících	nestanoveno	C	celé dílčí povodí	ano
MOV31600001	Správné postupy v oblasti vodohospodářských služeb	nestanoveno	B	celé dílčí povodí	ano

4.14 Opatření ke snížení nepříznivých účinků povodní v oblastech s významným povodňovým rizikem

Cílem těchto opatření je snížit nepříznivé účinky povodní v určených oblastech s významným povodňovým rizikem. Opatření můžeme rozdělit na:

- preventivní (opatření pro zamezení umístění či rozšíření stávajících zranitelných stavů a aktivit v ohroženém území, což je hlavně úkol pro územní plánování, spočívající v regulaci výstavby, opatření k odstranění zranitelných objektů, opatření k adaptaci ohrožených objektů ke snížení nepříznivých účinků povodní na budovy, veřejné sítě, aj. Patří sem i opatření ke zvýšení prevence povodňového rizika – modelování a hodnocení povodňového rizika, hodnocení zranitelnosti v důsledku povodní, programy údržby a provozní řády ohrožených objektů atd.),
- ochranná, která mohou být
 - přírodě blízká, zahrnující obnovu přirozených ekosystémů a struktur krajiny za účelem zpomalení odtoku a zvýšení retence vody v území, opatření k zachycení povrchového odtoku a snížení přítoků do říční sítě, opatření ke zlepšení infiltračních schopností krajiny, včetně změn v korytech vodních toků a říčních nivách a výsadby a udržování břehových

- porostů (tato opatření jsou uvedena v kapitole 4.11 Opatření k zajištění odpovídajících hydromorfologických podmínek vodních útvarů),
- technická opatření k regulaci a usměrňování průtoků a rozliv povodní, jako je výstavba a úprava staveb pro zadržování vody, které mají významný dopad na hydrologický režim, opatření zahrnující technické úpravy koryt vodních toků a úpravy v záplavových územích, jako je výstavba, úprava nebo odstranění ochranných hrází nebo úpravy profilu koryta vodního toku, technická opatření vedoucí k omezení zaplavení povrchovou vodou v městském prostředí – např. zvyšování kapacity stokových a odvodňovacích systémů a jiná opatření vedoucí ke zvýšení ochrany proti povodním,
 - připravenost, zahrnující opatření ke zřízení nebo zlepšení hydrometeorologických předpovědních a výstražných systémů, lokálních výstražných a varovných systémů; opatření ke zřízení nebo zlepšení plánů pro zvládání povodňových situací odpovědnými orgány; opatření za účelem vytvoření nebo podpory veřejného povědomí o povodňovém ohrožení a riziku a připravenosti na povodňové situace; další opatření vedoucí k vytvoření nebo podpoře připravenosti na povodňové situace za účelem snížení jejich nepříznivých následků,
 - obnova (úklidové a rekonstrukční práce, zdravotní a psychologická pomoc, finanční a právní nástroje pro obnovu po povodni, včetně podpory nezaměstnaných, dočasné či trvalé ubytování postižených osob; ostatní obnova a poučení povodní. Sem patří i opatření pro zlepšení povodňové ochrany a omezování důsledků povodní, např. pojištění majetku,
 - ostatní (dokumentace proběhlých povodní, vyhodnocení jejich příčin, průběhu a důsledků, vyhodnocení fungování IZS a aktivit ostatních složek).

Tato opatření jsou uvedena v následující tabulce č. 13 a graficky znázorněna v mapové příloze č. 7.

Tab. 13 Opatření ke snížení nepříznivých účinků povodní v oblastech s významným povodňovým rizikem

ID opatření	Název opatření	Náklady (tis. Kč)	Typ listu opatření	ID vodního útvaru (VÚ)	Program opatření
DYJ31700001	Správné postupy v oblasti ochrany před hydrologickými extrémami (povodněmi a suchem)	nestanoveno	B	celé dílčí povodí	ne
MOV31700001	Správné postupy v oblasti ochrany před hydrologickými extrémami (povodněmi a suchem)	nestanoveno	B	celé dílčí povodí	ne
MOV31721202	Ochrana severozápadní části města Kojetína proti srážkovým vodám	70 100	A	MOV_0950	ne
MOV31721203	Biocentrum Kojetín	34 200	A	MOV_0950	ne
MOV31721204	Morava, km 230,728 - 231,934 - přírodě blízká PPO na pravém břehu a napojení levobřežního ramene	310 000	A	MOV_0530	ne
MOV31721205	Revitalizační a ochranná opatření na přítocích a v ploše povodí	-	A	MOV_0820	ne
MOV31722201	Bečva, SN Teplice	3 945 000	A	MOV_0790	ne
MOV31722202	Velička, SN Lhotka	196 000	A	MOV_0810	ne
MOV31722208	Návrhy konkrétních protipovodňových opatření - úsek MOV_21-01	364 000	A	MOV_0820	ne
MOV31722209	Protipovodňová opatření v lokalitě Loštice	13 000	A	MOV_0400	ne
MOV31722210	Návrhy konkrétních protipovodňových opatření - zkapacitnění koryta v intravilánu	9 680	A	MOV_0400	ne
MOV31722212	Návrhy konkrétních protipovodňových opatření úsek MOV_26-01	106 000	A	MOV_0290	ne
MOV31722215	Protipovodňová ochrana obcí na řece Desné v úseku Šumperk - Maršíkov, poldry Velké Losiny I. a II.	523 000	A	MOV_0100	ne
MOV31722218	Protipovodňová ochrana obcí na řece Desné v úseku Šumperk - Maršíkov, poldr Sobotín, revitalizace toku Merta	130 000	A	MOV_0110	ne

ID opatření	Název opatření	Náklady (tis. Kč)	Typ listu opatření	ID vodního útvaru (VÚ)	Program opatření
MOV31723205	PPO Bečva, Hranice - PPO města	85 000	A	MOV_0820	ne
MOV31723206	Velička, PPO na vodních tocích	55 300	A	MOV_0810	ne
MOV31723207	Týn nad Bečvou - přírodě blízká protipovodňová opatření	83 400	A	MOV_0820	ne
MOV31723208	Bečva, Lipník nad Bečvou - PPO města	94 300	A	MOV_0820	ne
MOV31723209	Bečva, Přerov - PPO nad jezem	128 500	A	MOV_0830	ne
MOV31723210	Bečva, Přerov - PPO pod jezem	300 000	A	MOV_0830	ne
MOV31723211	Bečva, Přerov - Záchytný profil Prosenice (II. etapa PPO nad jezem)	70 000	A	MOV_0820	ne
MOV31723212	Bečva, Rokytnice - PPO obce	5 440	A	MOV_0830	ne
MOV31723213	Protipovodňová opatření I. pro obec Věřovany	18 420	A	MOV_0850	ne
MOV31723214	Bečva, Troubky - ochranné hráze	488 000	A	MOV_0830	ne
MOV31723215	Protipovodňové hráze Říkovice	16 420	A	MOV_1100	ne
MOV31723216	Návrhy konkrétních protipovodňových opatření	3 408 000	A	MOV_0820	ne
MOV31723219	Zpětné klapky na výustích do Bolelouckého náhonu	1 180	A	MOV_0950	ne
MOV31723222	Morava, Litovel - PPO 1. etapa	560 500	A	MOV_0530	ne
MOV31723223	Návrhy konkrétních protipovodňových opatření, úsek MOV_04-01	1 109 000	A	MOV_0530	ne
MOV31723225	Morava, Olomouc - zvýšení kapacity koryta III. etapa	604 000	A	MOV_0480	ne
MOV31723226	Návrh protipovodňových opatření v Olomouci - Chomoutově realizovatelných v krátkém horizontu	283 240	A	MOV_0530	ne
MOV31723227	Návrhy konkrétních protipovodňových opatření - Bohdíkov, Ruda nad Moravou, Olšany	949 400	A	MOV_0080	ne
MOV31723234	Přírodě blízká protipovodňová opatření pro ochranu města Prostějov	422 000	A	MOV_0860	ne
MOV31723235	Boční poldr Kostelec na Hané	365 000	A	MOV_0860	ne
MOV31723236	Návrhy konkrétních protipovodňových opatření - zkapacitnění koryta	32 910	A	MOV_0860	ne
MOV31723244	Návrhy konkrétních protipovodňových opatření, úsek MOV_22-01	219 400	A	MOV_0510	ne
MOV31723245	Návrhy konkrétních protipovodňových opatření	610 900	A	MOV_0420	ne
MOV31723246	Návrhy konkrétních protipovodňových opatření - obec Oskava	226 100	A	MOV_0430	ne
MOV31723247	Návrhy konkrétních protipovodňových opatření, úsek MOV_27-01	100 900	A	MOV_0260	ne
MOV31723248	Návrhy konkrétních protipovodňových opatření, úsek MOV_27-03	31 500	A	MOV_0270	ne
MOV31723250	Opatření v korytech vodních toků a v záplavovém území, Přírodě blízká protipovodňová opatření na řece Desné v úseku ř. km 12,088 - 14,231	210 000	A	MOV_0150	ne
MOV31723251	Návrh konkrétních protipovodňových opatření, úsek MOV_30-01	360 330	A	MOV_0100	ne
MOV31723252	Návrhy konkrétních protipovodňových opatření, úsek MOV_30-02	680 700	A	MOV_0100	ne

4.15 Opatření ke snížení nepříznivých účinků povodní v oblastech mimo OsVPR

Cílem těchto opatření je snížení nepříznivých účinků povodní mimo oblasti s významným povodňovým rizikem. Tato opatření rozlišujeme na preventivní opatření na ochranu území před povodněmi a technická opatření na ochranu území před povodněmi.

Mezi vhodná opatření patří opatření ke snížení a zpomalení odtoku vody z povodí, úprava koryt vodních toků v zastavěných územích přírodě blízkým způsobem (opatření uvedena v kapitole 4.11), zvyšování retenční schopnosti krajiny, ochrana proti nadměrné vodní erozi půdy, protipovodňová opatření s retencí, protipovodňová opatření podél vodních toků, zvyšování bezpečnosti vodních děl, studie odtokových poměrů a vymezení záplavových území, obnova, odbahnění a rekonstrukce rybníků a výstavba vodních nádrží, protipovodňová opatření realizovaná v rámci pozemkových úprav, provádění protipovodňových preventivních opatření na drobných vodních tocích a v jejich povodích a protierozní opatření na lesních půdách, sanace nátrží a erozních rýh, hrazení a stabilizace strží na pozemcích určených k plnění funkcí lesa, budování a modernizace informačních systémů předpovědní povodňové a hlásné služby, podpora zpracování mapových podkladů o povodňovém nebezpečí a povodňovém riziku. Tato opatření jsou uvedena v následující tabulce č. 14 a graficky znázorněna v mapové příloze č. 8.

Tab. 14 Opatření ke snížení nepříznivých účinků povodní v oblastech mimo OsVPR

ID opatření	Název opatření	Náklady (tis. Kč)	Typ listu opatření	ID vodního útvaru (VÚ)	Program opatření
DYJ31700001	Správné postupy v oblasti ochrany před hydrologickými extrémami (povodněmi a suchem)	nestanoveno	B	celé dílčí povodí	ne
MOV31700001	Správné postupy v oblasti ochrany před hydrologickými extrémami (povodněmi a suchem)	nestanoveno	B	celé dílčí povodí	ne
MOV31800001	Zlatý potok, k.ú. Řídeč (MOV218002)	16 000	A	MOV_0470	ne
MOV31800002	Loučka, k.ú. Brníčko, poldr (MOV218006)	15 200	A	MOV_0280	ne
MOV31800003	Loučka, k.ú. Dlouhomilov, poldr (MOV218007)	23 500	A	MOV_0280	ne
MOV31800004	Libinský potok, k.ú. Horní Libina (MOV218008)	780	A	MOV_0430	ne
MOV31800006	Drahotušský (Uhřínovský) potok, úprava toku, opevnění, zkapacitnění, Drahotuše (MO130157, MOV218016)	8 000	A	MOV_0820	ne
MOV31800013	VD Plumlov – rekonstrukce přelivu		A	MOV_0915_J	ne
HOD31800016/9	Doubrava, Běloutín, Střítež nad Ludinou - zřízení 2 suchých nádrží (HOD218203/22)		A	HOD_0050	ne
HOD31800005	Vidnavka, Kobylá n/V - zkapacitnění a úprava toku (HOD218008)	70 000	A	HOD_1030	ne
HOD31800011/7	Černý potok I., Zlaté Hory, směrová a výšková stabilizace	10 000	A	HOD_0930	ne
HOD31800007	IDVT 10210410, Hradec – Nová Ves – úprava toku v úseku ř. km 0,300 – 0,600	5 000	A	HOD_1090	ne
HOD31800011/17	Červený potok IV., Stará Červená Voda - směrová a výšková stabilizace koryta	3 000	A	HOD_1040	ne
HOD31800011/9	LP Hoštického potoka, stabilizace koryta	4 000	A	HOD_0970	ne
HOD31800011/19	Bílá Voda, Bílá Voda - obnova směrové a výškové stabilizace toku	2 000	A	HOD_0960	ne

4.16 Opatření ke snížení nepříznivých účinků sucha

Cílem těchto opatření je snížení negativních dopadů sucha na lidskou společnost a na přírodní prostředí (vodní a na vodu vázané ekosystémy). Mezi tato opatření lze zahrnout ta, směřující k vytvoření akumulacních prostor především ve formě zásob podzemní vody a dále ve formě

přírodních nebo umělých akumulací povrchových vod, vytváření a udržování povodí s příznivou krajinnou strukturou, kam zahrnujeme např.: Zvyšování retenční schopnosti krajiny, snižování nadměrné vodní eroze z plošného odtoku vody, snižování množství srážkových vod odváděných kanalizací a vytváření podmínek pro jejich přímé vsakování do půdního prostředí v co možná největší míře, racionalizaci hospodaření s vodou včetně snižování ztrát ve vodovodních sítích, územní ochranu vybraných hydrologicky a morfologicky vhodných lokalit pro umělou akumulaci povrchových vod. Tato opatření jsou uvedena v následující tabulce č. 15 a graficky jsou znázorněna v mapové příloze č. 9.

Tab. 15 Opatření ke snížení nepříznivých účinků sucha

ID opatření	Název opatření	Náklady (tis. Kč)	Typ listu opatření	ID vodního útvaru (VÚ)	Program opatření
CZE31700001	Opatření k prevenci a zmírnění dopadů sucha a nedostatku vody	nestanoveno	C	celé dílčí povodí	ano
DYJ31700001	Správné postupy v oblasti ochrany před hydrologickými extrémami (povodněmi a suchem)	nestanoveno	B	celé dílčí povodí	ne
MOV31700001	Správné postupy v oblasti ochrany před hydrologickými extrémami (povodněmi a suchem)	nestanoveno	B	celé dílčí povodí	ne
MOV31900002	Hranice - Lipník - vodovod (Zkapacitnění vodovod. přivaděče Hranice-Lipník)	200 000	A	MOV_0820	ano
MOV31900003	Vodní zdroj Dolní Huť	20 000	A	MOV_0470	ano
MOV31900006	Posílení vodního zdroje Zadní Újezd		A	MOV_0470	ano
MOV31900007	Troubky - jímací území - rekonstrukce vrtů	15 000	A	MOV_0950	ano
MOV31900010	Posílení vodních zdrojů v povodí Horní Moravy vodou z povodí Odry	*	A	více VÚ	ano
HOD31900018	Supíkovice-rekonstrukce vodovodu I. a II. etapa	37 000	A	PL_30	ano
HOD31900030/18	VN U Antonička, Stará Červená Voda, Vidnava - výstavba 1-3 vodních nádrží	3 000	A	HOD_1040	ano
HOD31900025	Vidnava - navýšení kapacity VDJ	4 780	A	HOD_1050	ano
HOD31900030/15	VN Pod Malým Křemenem, Velká Kraš - výstavba vodní nádrže	3 000	A	HOD_1030	ano
HOD31900030/2	VN Špice, Kobylá nad Vidnávkou - obnova vodní nádrže	3 000	A	HOD_1030	ano
HOD31900026	Žulová - navýšení kapacity VDJ	4 780	A	HOD_1030	ano
HOD31900023	Javorník - navýšení kapacity VDJ	6 860	A	HOD_0990	ano
HOD31900029	Posílení vodních zdrojů v povodí Horní Moravy vodou z povodí Odry	2 200 000	A	více VÚ	ano

* náklady jsou uvedeny jen v listu opatření HOD31900029 v PDP Horní Odry 2021-2027

4.17 Doplnková opatření

Doplnková opatření jsou opatření navržená k doplnění základních opatření. Na území Olomouckého kraje je navrženo jedno opatření typu B Průzkumný monitoring v dílčím povodí Horní Odry – viz tabulka č. 16.

Tab. 16 Doplnková opatření

ID opatření	Název opatření	ID VÚ	Typ listu opatření	Program opatření
HOD30700001	Průzkumný monitoring (HOD220501)	celé dílčí povodí	B	

4.18 Souhrnné náklady na opatření

V tabulce č. 17 jsou uvedeny pořizovací náklady na realizaci opatření, uvedených v plánech dílčích povodí na území Olomouckého kraje. U některých opatření nejsou náklady známy (nebo je není možno vyčíslit) a tedy i níže uvedené souhrnné údaje o nákladech jsou zpracovány jen z dostupných a známých dat.

Tab. 17 Souhrnné náklady na opatření

Typ opatření	Počet opatření	Odhad nákladů (mil. Kč)
Opatření pro vody užívané nebo uvažované pro odběr vody pro lidskou spotřebu	2	-
Opatření ke zlepšení jakosti vod využívaných ke koupání	1	-
Opatření pro omezování odběrů a vzdouvání vod, včetně odůvodnění případných výjimek	6	-
Opatření k regulaci umělých infiltrací nebo doplňování podzemních vod	1	-
Opatření k zabránění a regulaci znečištění z bodových zdrojů	183	7 126
Opatření k zabránění nebo regulaci znečištění z plošných zdrojů	6	-
Opatření k zamezení přímému vypouštění do podzemních vod s uvedením případů povoleného vypouštění	0	-
Opatření k omezování, případně zastavení vnosu nebezpečných a zvlášť nebezpečných látek do vod	24	513
Opatření k prevenci a snížení dopadu případů havarijního znečištění	0	-
Opatření k zajištění odpovídajících hydromorfologických podmínek vodních útvarů, umožňujících dosažení dobrého ekologického stavu nebo dobrého ekologického potenciálu	59	1 237
Opatření pro zlepšování vodních poměrů a pro ochranu ekologické stability krajiny	7	-
Opatření pro hospodaření s vodami a udržitelné užívání vody a pro zajištění vodohospodářských služeb	3	-
Opatření ke snížení nepříznivých účinků povodní v oblastech s významným povodňovým rizikem	43	17 221
Opatření ke snížení nepříznivých účinků povodní mimo OsVPR	26	567
Opatření ke snížení nepříznivých účinků sucha	16	2 497
Doplňková opatření	1	-
Celkem:	367	28 751

5. Závěr

Plány dílčích povodí představují koncepční materiály v oblasti vodního hospodářství, které budou platné v období 2021-2027. Kromě velkého množství popisných informací, grafických a tabelárních výstupů přináší plán dílčího povodí soubor opatření, která by měla být v území realizována za účelem naplnění stanovených cílů. Předkládaný krajský souhrn sumarizuje zejména návrh opatření pro daný kraj bez ohledu na hydrologické souvislosti. Pro úplné pochopení dané problematiky je třeba vycházet vždy z úplného znění příslušných plánů dílčích povodí.

Plány dílčích povodí budou po schválení zveřejněny na internetových stránkách příslušných státních podniků Povodí, Ministerstva zemědělství a Ministerstva životního prostředí.

Tabelární příloha č. 1**Seznam útvarů povrchových vod ve správním obvodu Olomouckého kraje (včetně vyhodnocení stavu)**

Identifikátor vodního útvaru	Název vodního útvaru	Silně ovlivněný vodní útvar	Hodnocení ekologického stavu / potenciálu VÚ	Hodnocení chemického stavu VÚ	Dílčí povodí
MOV_0010	Morava od pramene po tok Krupá	ne	dobry stav	dobry stav	MOV
MOV_0020	Krupá od pramene po Stříbrnický potok	ne	dobry stav	dobry stav	MOV
MOV_0030	Kunčický potok od pramene po ústí do toku Krupá	ne	dobry stav	dobry stav	MOV
MOV_0040	Vrbenský potok od pramene po ústí do toku Krupá	ne	dobry stav	nedosažení dobrého stavu	MOV
MOV_0050	Krupá od toku Stříbrnický potok včetně po ústí do toku Morava	ne	dobry stav	nedosažení dobrého stavu	MOV
MOV_0060	Branná od pramene po ústí do toku Morava	ne	dobry stav	dobry stav	MOV
MOV_0070	Bušinský potok od pramene po ústí do toku Morava	ne	středni stav	dobry stav	MOV
MOV_0080	Morava od toku Krupá po tok Desná	ne	středni stav	nedosažení dobrého stavu	MOV
MOV_0090	Desná od pramene po tok Hučivá Desná včetně	ne	dobry stav	dobry stav	MOV
MOV_0100	Desná od toku Hučivá Desná po tok Merta	ne	dobry stav	dobry stav	MOV
MOV_0110	Merta od pramene po Klepáčovský potok	ne	dobry stav	dobry stav	MOV
MOV_0120	Klepáčovský potok od pramene po ústí do toku Merta	ne	středni stav	dobry stav	MOV
MOV_0130	Merta od toku Klepáčovský potok po ústí do toku Desná	ne	dobry stav	dobry stav	MOV
MOV_0140	Losinka od pramene po ústí do toku Desná	ne	středni stav	dobry stav	MOV
MOV_0150	Rejchartický potok od pramene po ústí do toku Desná	ne	středni stav	dobry stav	MOV
MOV_0160	Bratrušovský potok od pramene po ústí do toku Desná	ne	poškozený stav	dobry stav	MOV
MOV_0170	Desná od toku Merta po ústí do toku Morava	ne	poškozený stav	nedosažení dobrého stavu	MOV
MOV_0180	Morava od toku Desná po soutok s tokem Moravská Sázava	ne	středni stav	nedosažení dobrého stavu	MOV
MOV_0240	Ospirský potok od pramene po ústí do toku Moravská Sázava	ne	středni stav	dobry stav	MOV
MOV_0250	Březná od pramene po ústí do toku Moravská Sázava	ne	středni stav	dobry stav	MOV
MOV_0260	Bušínovský potok od pramene po ústí do toku Moravská Sázava	ne	středni stav	dobry stav	MOV
MOV_0270	Moravská Sázava od toku Ostrovský potok po ústí do toku Morava	ne	středni stav	nedosažení dobrého stavu	MOV
MOV_0280	Loučka od pramene po ústí do toku Morava	ne	středni stav	dobry stav	MOV
MOV_0290	Mírovka od pramene po ústí do toku Morava	ne	středni stav	nedosažení dobrého stavu	MOV
MOV_0300	Rohelnice od pramene po ústí do toku Morava	ne	středni stav	nedosažení dobrého stavu	MOV

Identifikátor vodního útvaru	Název vodního útvaru	Silně ovlivněný vodní útvar	Hodnocení ekologického stavu / potenciálu VÚ	Hodnocení chemického stavu VÚ	Dílčí povodí
MOV_0310	Morava od toku Moravská Sázava po tok Třebůvka	ne	střední stav	nedosažení dobrého stavu	MOV
MOV_0350	Jevíčka od pramene po Úsobrnský potok	ne	střední stav	dobry stav	MOV
MOV_0360	Úsobrnský potok od pramene po ústí do toku Jevíčka	ne	poškozený stav	dobry stav	MOV
MOV_0370	Nectava od pramene po ústí do toku Jevíčka	ne	dobry stav	dobry stav	MOV
MOV_0390	Javoříčka od pramene po ústí do toku Třebůvka	ne	střední stav	nedosažení dobrého stavu	MOV
MOV_0400	Třebůvka od toku Jevíčka po ústí do toku Morava	ne	střední stav	nedosažení dobrého stavu	MOV
MOV_0420	Benkovský potok (Písečné) od pramene po ústí do toku Morava	ne	poškozený stav	dobry stav	MOV
MOV_0430	Oskava od pramene po tok Oslava	ne	střední stav	nedosažení dobrého stavu	MOV
MOV_0440	Oslava od pramene po ústí do toku Oskava	ne	střední stav	nedosažení dobrého stavu	MOV
MOV_0450	Sitka (Huzovka) od pramene po Sprchový potok	ne	dobry stav	nedosažení dobrého stavu	MOV
MOV_0460	Sitka (Huzovka) od toku Sprchový potok po ústí do toku Oskava	ne	zničený stav	nedosažení dobrého stavu	MOV
MOV_0470	Oskava od toku Oslava po ústí do toku Morava	ano	střední potenciál	nedosažení dobrého stavu	MOV
MOV_0480	Trusovický potok (Trusovka) od pramene po ústí do toku Morava	ne	poškozený stav	nedosažení dobrého stavu	MOV
MOV_0490	Bystřice od pramene po tok Lichnička	ne	střední stav	dobry stav	MOV
MOV_0500	Lichnička od pramene po ústí do Bystřice	ne	dobry stav	dobry stav	MOV
MOV_0510	Bystřice od toku Lichnička po ústí do toku Morava	ne	střední stav	nedosažení dobrého stavu	MOV
MOV_0520	Olešnice (Kokorka) od pramene po ústí do toku Morávka-náhon	ne	poškozený stav	nedosažení dobrého stavu	MOV
MOV_0530	Morava od toku Třebůvka po tok Bečva	ne	zničený stav	nedosažení dobrého stavu	MOV
MOV_0760	Juhyně od pramene po tok Točenka	ne	střední stav	nedosažení dobrého stavu	MOV
MOV_0770	Točenka od pramene po ústí do toku Juhyně	ne	střední stav	nedosažení dobrého stavu	MOV
MOV_0780	Juhyně od toku Točenka po ústí do toku Bečva	ano	střední potenciál	nedosažení dobrého stavu	MOV
MOV_0790	Bečva od toku Rožnovská Bečva po Opatovický potok	ne	střední stav	nedosažení dobrého stavu	MOV
MOV_0800	Opatovický potok od pramene po ústí do toku Bečva	ne	zničený stav	dobry stav	MOV
MOV_0810	Velička od pramene po ústí do toku Bečva	ne	střední stav	nedosažení dobrého stavu	MOV
MOV_0820	Bečva od toku Opatovický potok po tok Lučnice včetně	ne	poškozený stav	nedosažení dobrého stavu	MOV
MOV_0830	Bečva od toku Lučnice po ústí do toku Morava	ne	střední stav	nedosažení dobrého stavu	MOV
MOV_0840	Blata od pramene po tok Deštná včetně	ne	poškozený stav	nedosažení dobrého stavu	MOV

Identifikátor vodního útvaru	Název vodního útvaru	Silně ovlivněný vodní útvar	Hodnocení ekologického stavu / potenciálu VÚ	Hodnocení chemického stavu VÚ	Dílčí povodí
MOV_0850	Blata od toku Deštná po ústí do toku Morava	ne	zničený stav	nedosažení dobrého stavu	MOV
MOV_0860	Romže od pramene po soutok s tokem Hloučela	ano	poškozený potenciál	dobry stav	MOV
MOV_0870	Hloučela od pramene po Žbánovský potok	ne	střední stav	nedosažení dobrého stavu	MOV
MOV_0880	Žbánovský potok od pramene po ústí do toku Hloučela	ne	střední stav	dobry stav	MOV
MOV_0890	Hloučela od toku Žbánovský potok po vzduť nádrže Plumlov	ano	střední potenciál	nedosažení dobrého stavu	MOV
MOV_0900	Kleštínek od pramene po vzduť nádrže Plumlov	ne	střední stav	dobry stav	MOV
MOV_0915_J	Nádrž Plumlov na toku Hloučela	ano	zničený potenciál	dobry stav	MOV
MOV_0920	Hloučela od hráze nádrže Plumlov po soutok s tokem Romže	ano	střední potenciál	nedosažení dobrého stavu	MOV
MOV_0930	Vřesůvka od pramene po ústí do toku Valová	ne	zničený stav	dobry stav	MOV
MOV_0940	Valová od soutoku toků Romže a Hloučela po ústí do toku Morava	ne	zničený stav	nedosažení dobrého stavu	MOV
MOV_0950	Morava od toku Bečva po tok Haná	ne	poškozený stav	nedosažení dobrého stavu	MOV
MOV_0960	Velká Haná od pramene po ústí do toku Haná	ne	střední stav	dobry stav	MOV
MOV_0970	Malá Haná od pramene po vzduť nádrže Opatovice	ne	střední stav	dobry stav	MOV
MOV_1010	Haná od toku Rostěnický potok po tok Tištinka (Uhřický potok)	ne	zničený stav	dobry stav	MOV
MOV_1020	Tištinka (Uhřický potok) od pramene po ústí do toku Haná	ne	zničený stav	nedosažení dobrého stavu	MOV
MOV_1030	Brodečka (Drahanský potok) od pramene po Ferdinandský (Otaslavický) potok	ne	poškozený stav	dobry stav	MOV
MOV_1040	Ferdinandský (Otaslavický) potok od pramene po ústí do toku Brodečka (Drahanský potok)	ne	střední stav	dobry stav	MOV
MOV_1050	Brodečka (Drahanský potok) od toku Ferdinandský (Otaslavický) potok po ústí do toku Haná	ne	poškozený stav	nedosažení dobrého stavu	MOV
MOV_1060	Haná od toku Tištinka (Uhřický potok) po ústí do toku Morava	ne	zničený stav	dobry stav	MOV
MOV_1070	Moštenka od pramene po Dolnoněčický potok	ne	zničený stav	nedosažení dobrého stavu	MOV
MOV_1080	Bystřička od pramene po ústí do toku Moštenka	ne	poškozený stav	nedosažení dobrého stavu	MOV
MOV_1090	Kozrálka od pramene po ústí do toku Moštenka	ne	zničený stav	dobry stav	MOV
MOV_1100	Moštenka od toku Dolnoněčický potok včetně po ústí do toku Morava	ne	střední stav	dobry stav	MOV
MOV_1140	Rusava od toku Roštenka po ústí do toku Morava	ano	zničený potenciál	nedosažení dobrého stavu	MOV
MOV_1170	Morava od toku Haná po tok Dřevnice	ano	poškozený potenciál	nedosažení dobrého stavu	MOV
HOD_0010	Odra od pramene po Libavský potok	ne	střední stav	nedosažení dobrého stavu	HOD

Identifikátor vodního útvaru	Název vodního útvaru	Silně ovlivněný vodní útvar	Hodnocení ekologického stavu / potenciálu VÚ	Hodnocení chemického stavu VÚ	Dílčí povodí
HOD_0020	Libavský potok od pramene po ústí do toku Odry	ne	střední stav	nedosažení dobrého stavu	HOD
HOD_0030	Odry od toku Libavský potok po tok Budišovka	ne	střední stav	nedosažení dobrého stavu	HOD
HOD_0050	Luha od pramene po ústí do toku Odry	ne	zničený stav	nedosažení dobrého stavu	HOD
HOD_0060	Odry od toku Budišovka po tok Jičinka	ne	střední stav	nedosažení dobrého stavu	HOD
HOD_0190	Černá Opava od pramene po tok Střední Opava	ne	střední stav	nedosažení dobrého stavu	HOD
HOD_0320	Podolský potok od pramene po ústí do toku Moravice	ne	střední stav	nedosažení dobrého stavu	HOD
HOD_0930	Zlatý potok od pramene po státní hranici	ne	střední stav	nedosažení dobrého stavu	HOD
HOD_0960	Bílá voda od pramene po státní hranici	ne	střední stav	nedosažení dobrého stavu	HOD
HOD_0970	Hoštický potok od pramene po státní hranici	ne	střední stav	nedosažení dobrého stavu	HOD
HOD_0980	Javornický potok od pramene po státní hranici	ne	střední stav	nedosažení dobrého stavu	HOD
HOD_0990	Račí potok od pramene po státní hranici	ne	střední stav	nedosažení dobrého stavu	HOD
HOD_1000	Bílý potok od pramene po státní hranici	ne	střední stav	nedosažení dobrého stavu	HOD
HOD_1010	Vojtovický potok od pramene po státní hranici	ne	střední stav	nedosažení dobrého stavu	HOD
HOD_1020	Lánský potok od pramene po státní hranici	ne	střední stav	nedosažení dobrého stavu	HOD
HOD_1030	Vidnávka od pramene po Černý potok	ne	střední stav	nedosažení dobrého stavu	HOD
HOD_1040	Černý potok od pramene po ústí do toku Vidnávka	ne	střední stav	nedosažení dobrého stavu	HOD
HOD_1050	Vidnávka od toku Černý potok po státní hranici	ne	střední stav	nedosažení dobrého stavu	HOD
HOD_1060	Staříč od pramene po ústí do toku Bělá	ne	dobrý stav	nedosažení dobrého stavu	HOD
HOD_1070	Bělá od pramene po tok Staříč	ne	střední stav	nedosažení dobrého stavu	HOD
HOD_1080	Olešnice od pramene po ústí do toku Bělá	ne	střední stav	nedosažení dobrého stavu	HOD
HOD_1090	Bělá od toku Staříč po státní hranici	ano	střední potenciál	nedosažení dobrého stavu	HOD
DYJ_0540	Bělá od pramene po vzduť nádrže Boskovice	ne	střední stav	nedosažení dobrého stavu	DYJ
DYJ_0600	Punkva od pramene po ponor	ne	střední stav	dobrý stav	DYJ
DYJ_0610	Bílá voda od pramene po Marianínský potok včetně	ne	střední stav	dobrý stav	DYJ

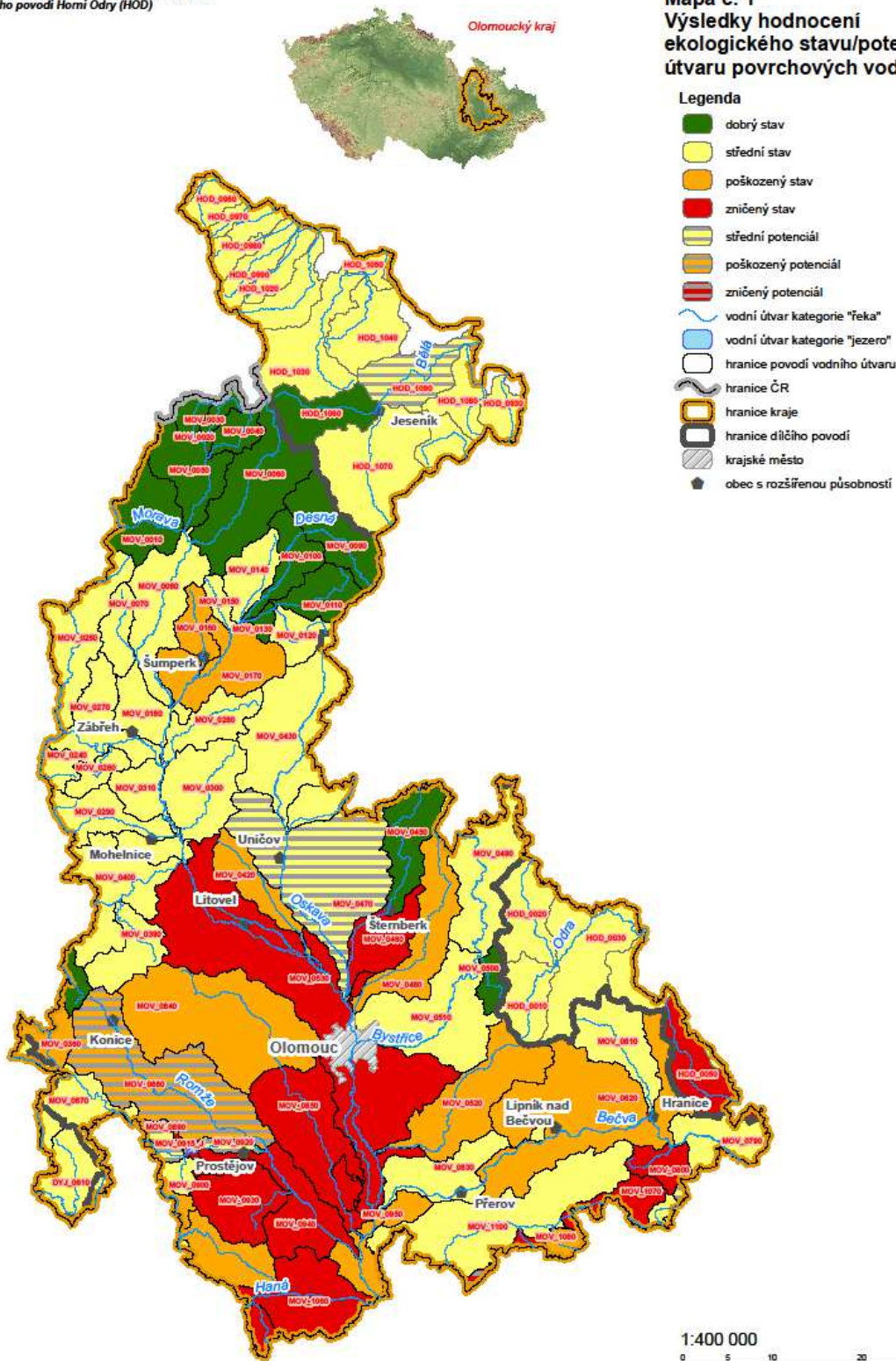
Tabelární příloha č. 2**Seznam útvarů podzemních vod ve správním obvodu Olomouckého kraje (včetně vyhodnocení stavu)**

Identifikátor VÚ	Název vodního útvaru (VÚ)	Hodnocení chemického stavu VÚ	Hodnocení kvantitativního stavu VÚ	Celkové hodnocení stavu VÚ	Dílčí povodí
16100	Kvartér Horní Moravy	nevyhovující stav	dobry stav	nevyhovující stav	MOV
16210	Pliopleistocén Hornomoravského úvalu - severní část	nevyhovující stav	dobry stav	nevyhovující stav	MOV
16220	Pliopleistocén Hornomoravského úvalu - jižní část	nevyhovující stav	nevyhovující stav	nevyhovující stav	MOV
16230	Pliopleistocén Blaty	nevyhovující stav	nevyhovující stav	nevyhovující stav	MOV
16240	Kvartér Valové, Romže a Hané	nevyhovující stav	dobry stav	nevyhovující stav	MOV
16310	Kvartér Horní Bečvy	nevyhovující stav	dobry stav	nevyhovující stav	MOV
16320	Kvartér Dolní Bečvy	nevyhovující stav	dobry stav	nevyhovující stav	MOV
22110	Bečevská brána	nevyhovující stav	dobry stav	nevyhovující stav	MOV
22201	Hornomoravský úval - severní část	nevyhovující stav	dobry stav	nevyhovující stav	MOV
22202	Hornomoravský úval - jižní část	nevyhovující stav	dobry stav	nevyhovující stav	MOV
22203	Hornomoravský úval - střední část	nevyhovující stav	dobry stav	nevyhovující stav	MOV
22300	Vyškovská brána	dobry stav	dobry stav	dobry stav	MOV
32210	Flyš v povodí Bečvy	dobry stav	dobry stav	dobry stav	MOV
32221	Flyš v povodí Moravy - severní část	dobry stav	dobry stav	dobry stav	MOV
42620	Kyšperská synklinála - jižní část	nevyhovující stav	dobry stav	nevyhovující stav	MOV
42920	Králický prolom - jižní část	nevyhovující stav	dobry stav	nevyhovující stav	MOV
64321	Krystalinikum jižní části Východních Sudet	dobry stav	dobry stav	dobry stav	MOV
64322	Krystalinikum jižní části Východních Sudet - Morava po soutok s tokem Moravská Sázava	nevyhovující stav	dobry stav	nevyhovující stav	MOV
64323	Krystalinikum jižní části Východních Sudet - Oskava po ústí do toku Morava	nevyhovující stav	dobry stav	nevyhovující stav	MOV
66120	Kulm Nížkého Jeseníku v povodí Moravy	dobry stav	dobry stav	dobry stav	MOV
66200	Kulm Dražanské vrchoviny	nevyhovující stav	dobry stav	nevyhovující stav	MOV
66400	Mladečský kras	nevyhovující stav	dobry stav	nevyhovující stav	MOV
52220	Boskovická brázda - jižní část	nevyhovující stav	dobry stav	nevyhovující stav	DYJ

Identifikátor VÚ	Název vodního útvaru (VÚ)	Hodnocení chemického stavu VÚ	Hodnocení kvantitativního stavu VÚ	Celkové hodnocení stavu VÚ	Dílčí povodí
64311	Krystalinikum severní části Východních Sudet - jihovýchodní část	dobrý stav	dobrý stav	dobrý stav	HOD
64312	Krystalinikum severní části Východních Sudet - severozápadní část	dobrý stav	dobrý stav	dobrý stav	HOD
66111	Kulm Nízkého Jeseníku v povodí Odry	dobrý stav	dobrý stav	dobrý stav	HOD

Mapová příloha č. 1 Výsledky hodnocení útvarů povrchových vod – ekologický stav/potenciál

Plán dílčího povodí Moravy a přítoků Váhu (MOV)
Plán dílčího povodí Horní Odry (HOD)



Mapa č. 1
Výsledky hodnocení ekologického stavu/potenciálu útvaru povrchových vod

Legenda

- dobrý stav
- střední stav
- poškozený stav
- zničený stav
- střední potenciál
- poškozený potenciál
- zničený potenciál
- vodní útvar kategorie "řeka"
- vodní útvar kategorie "jezero"
- hranice povodí vodního útvaru
- hranice ČR
- hranice kraje
- hranice dílčího povodí
- krajské město
- obec s rozšířenou působností

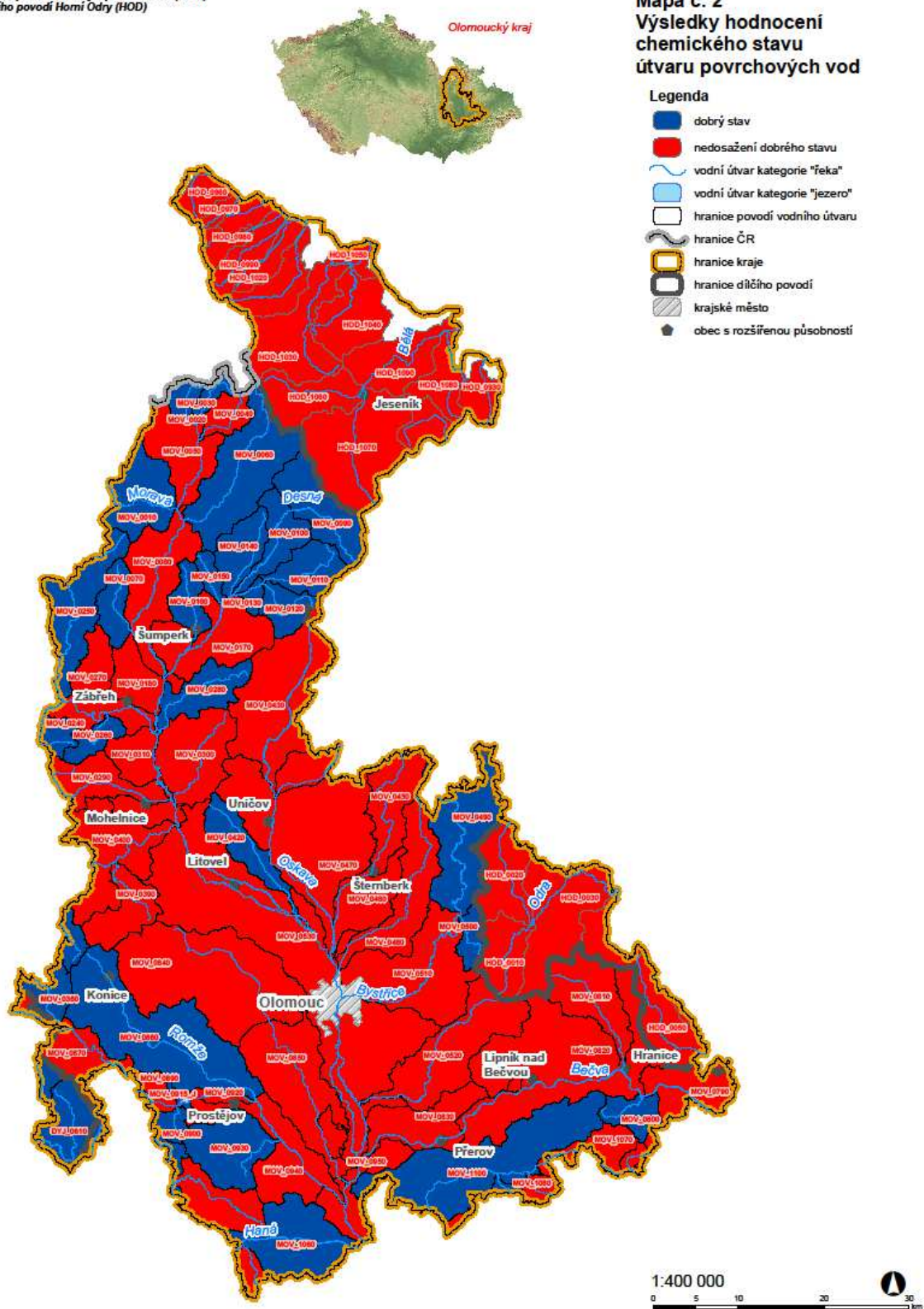
1:400 000
0 5 10 20 30 km

Zpracovalo Povodí Moravy, s.p., z vlastních podkladů a podkladů VÚV T.G.M., v.v.i. a ARCDATA PRAHA s.r.o.

Mapa č. 1

Mapová příloha č. 2 Výsledky hodnocení útvarů povrchových vod – chemický stav

Plán dílčího povodí Moravy a přítoků Váhu (MOV)
Plán dílčího povodí Horní Odry (HOD)

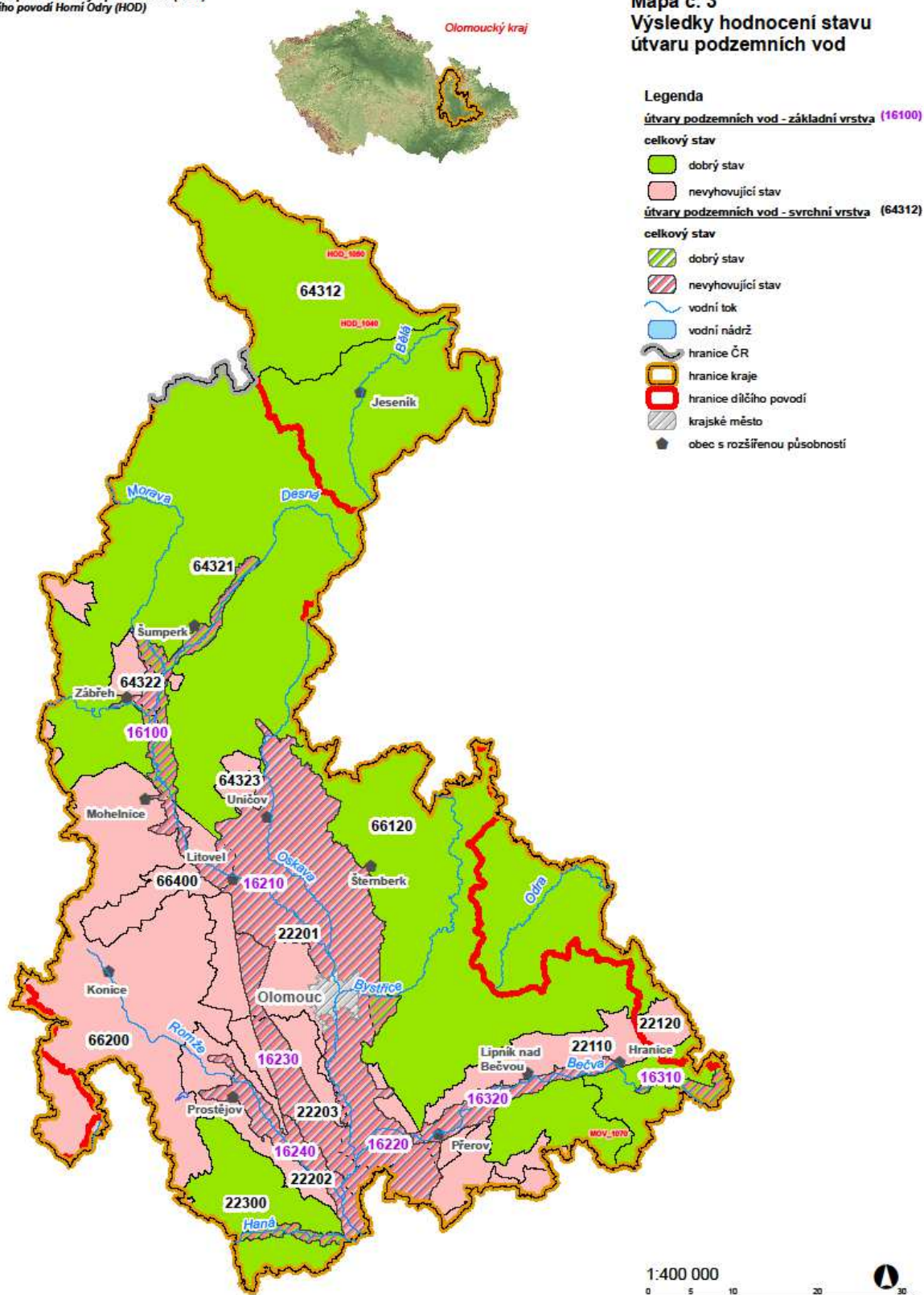


Zpracoval Povodí Moravy, s.p., z vlastních podkladů
a podkladů VÚV T.G.M., v.v.i. a ARCDATA PRAHA s.r.o.

Mapa č. 2

Mapová příloha č. 3 Výsledky hodnocení útvarů podzemních vod – celkový stav

Plán dílčího povodí Moravy a přítoků Váhu (MOV)
Plán dílčího povodí Horní Odry (HOD)



Zpracoval Povodí Moravy, s.p., z vlastních podkladů
a podkladů VÚV T.G.M., v.v.i. a ARCDATA PRAHA s.r.o.

Mapa č. 3

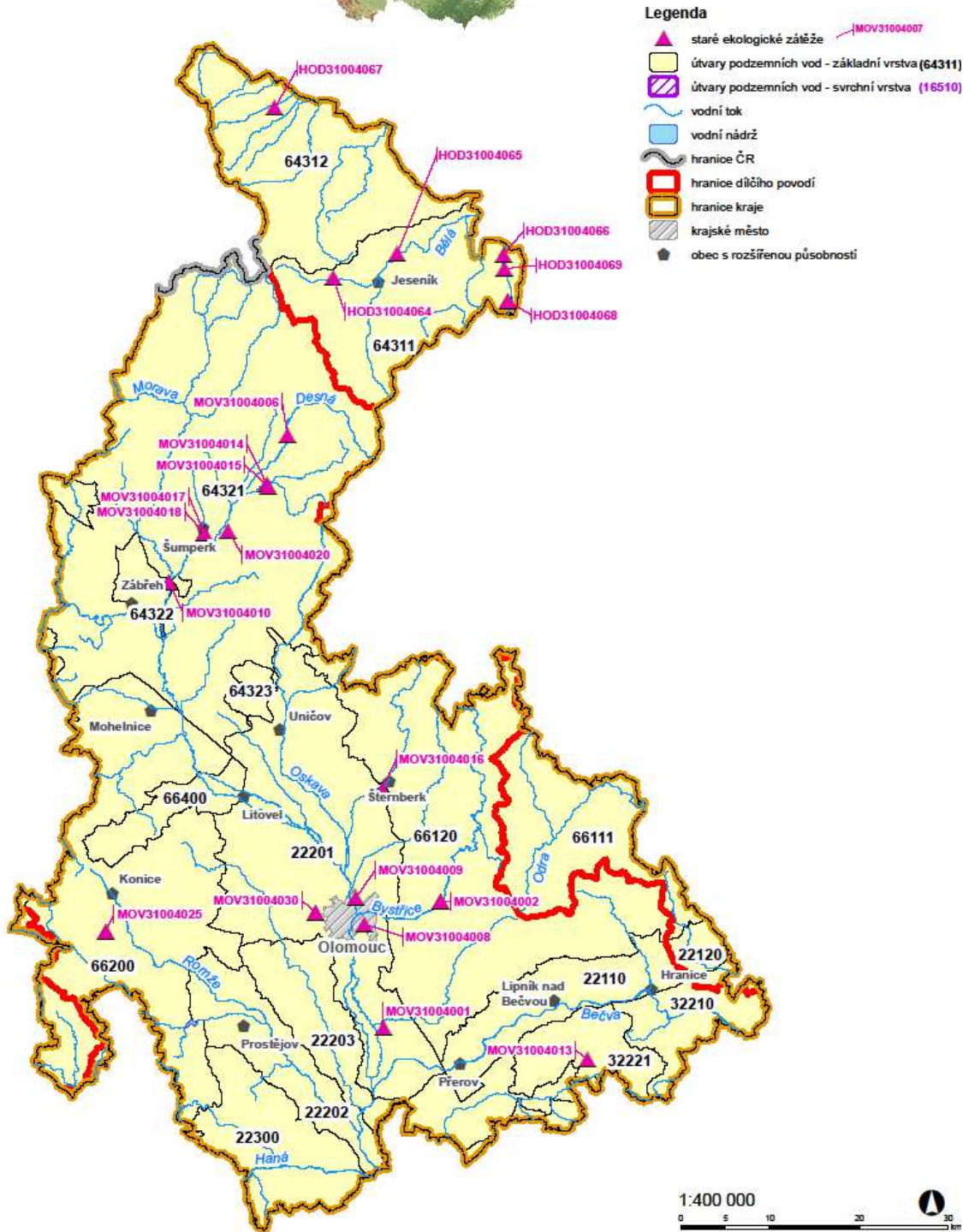
Mapová příloha č. 5

Opatření k omezování, případně zastavení vnosu nebezpečných a zvláště nebezpečných látek do vod

Plán dílčího povodí Moravy a přítoků Váhu (MOV)
Plán dílčího povodí Horní Odry (HOD)



Mapa č. 5
Opatření k omezování, případně zastavení vnosu nebezpečných a zvláště nebezpečných látek do vod - staré ekologické zátěže, průmyslové zdroje

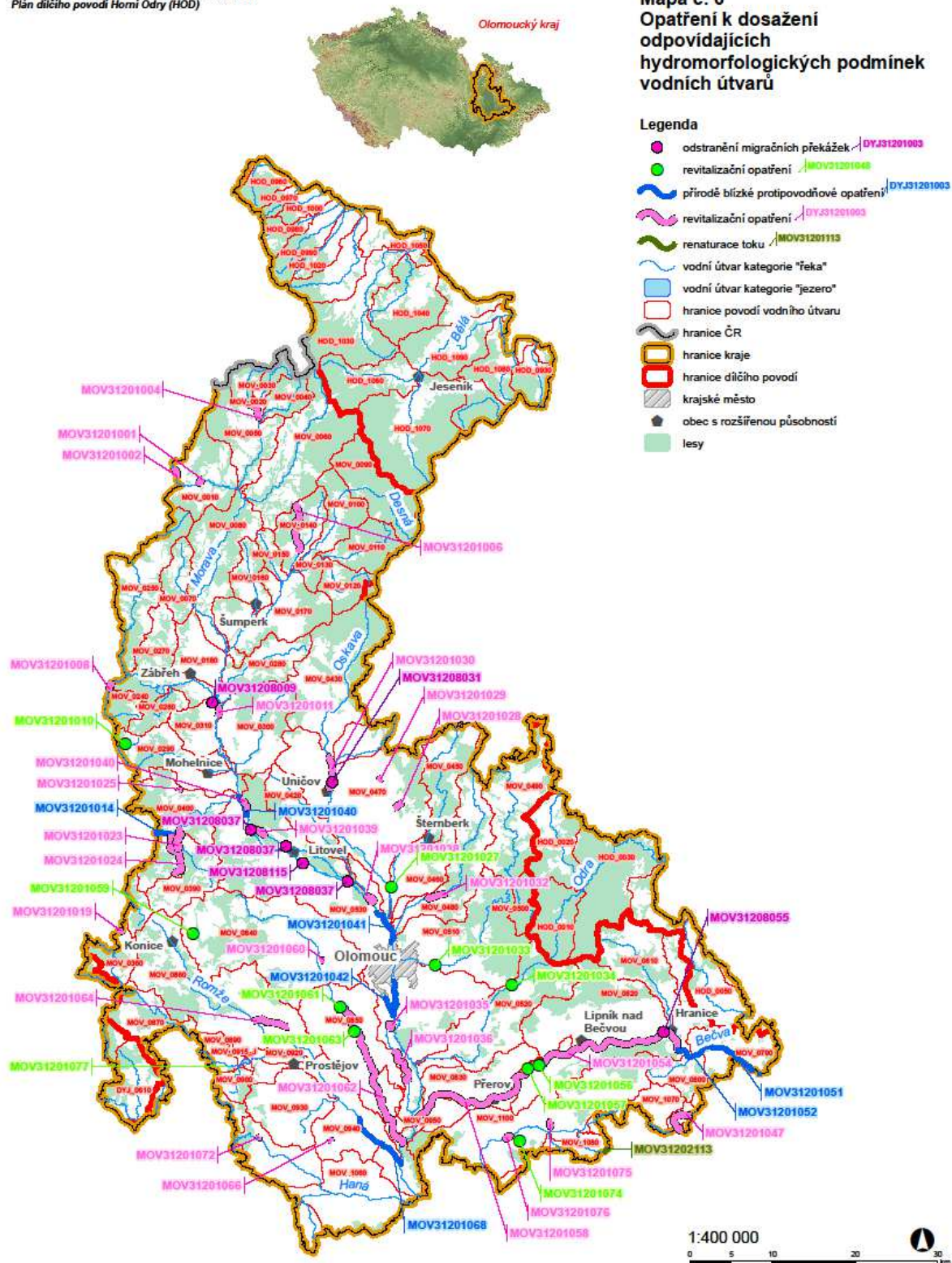


Zpracoval Povodí Moravy, s.p., z vlastních podkladů a podkladů VÚV T.G.M., v.v.i. a ARCDATA PRAHA s.r.o.

Mapa č. 5

Mapová příloha č. 6 Opatření k zajištění odpovídajících hydromorfologických podmínek vodních útvarů

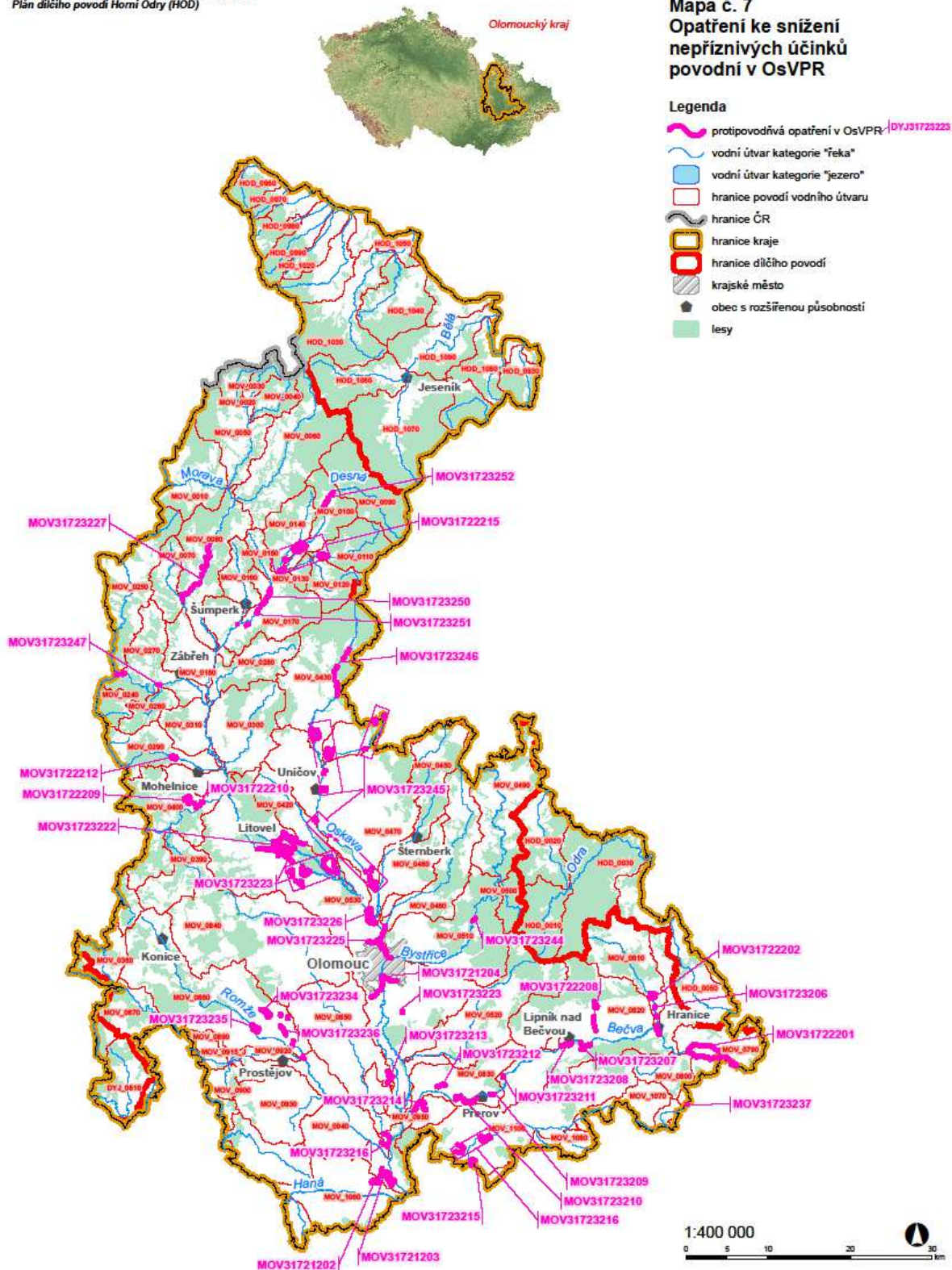
Plán dílčího povodí Moravy a přítoků Váhu (MOV)
Plán dílčího povodí Horní Odry (HOD)



Mapová příloha č. 7

Opatření ke snížení nepříznivých účinků povodní v oblastech s významným povodňovým rizikem

Plán dílčího povodí Moravy a přítoků Váhu (MOV)
Plán dílčího povodí Horní Odry (HOD)



Mapa č. 7

Mapová příloha č. 8

Opatření ke snížení nepříznivých účinků povodní mimo oblasti s významným povodňovým rizikem

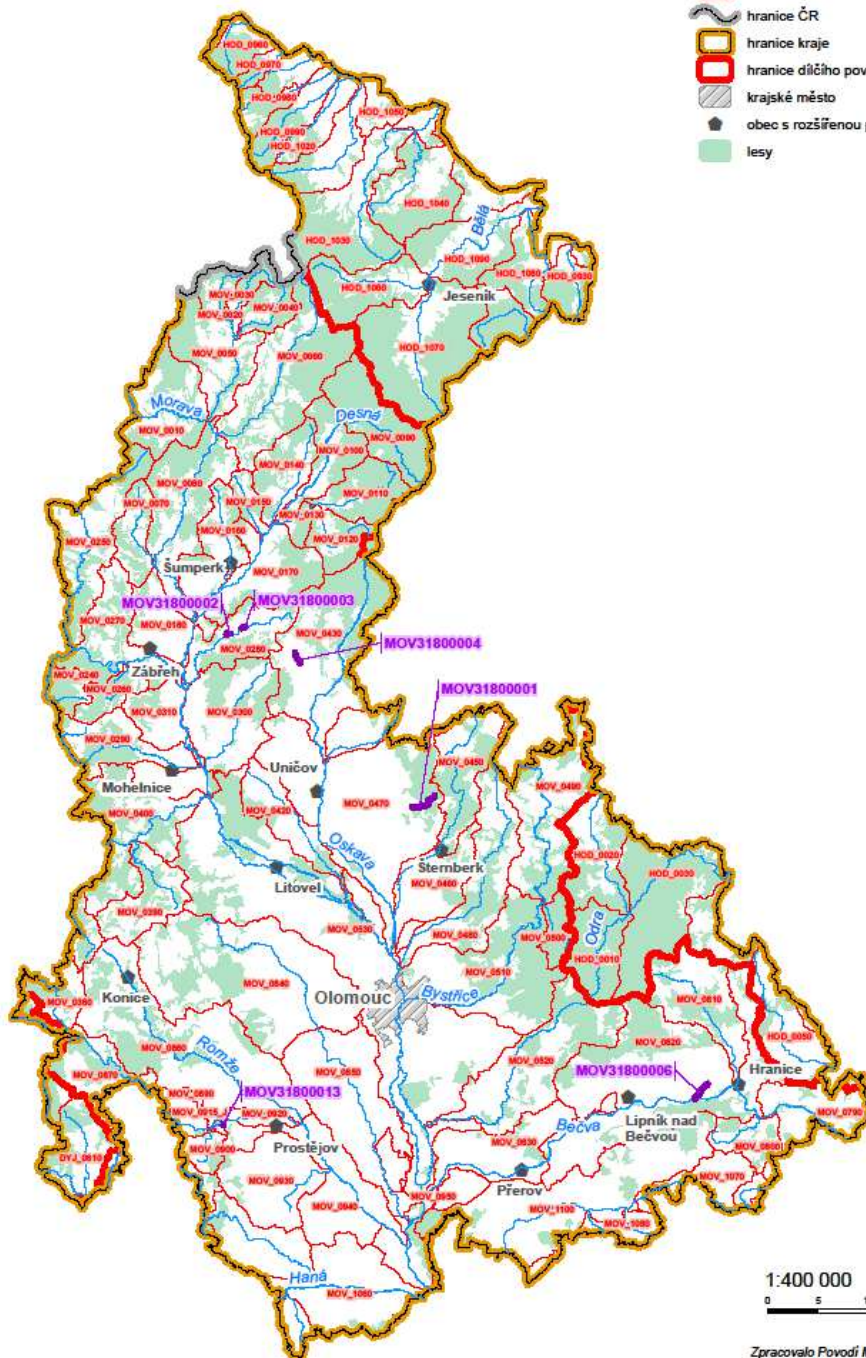
Plán dílčího povodí Moravy a přítoků Váhu (MOV)
Plán dílčího povodí Horní Odry (HOD)



Mapa č. 8
Opatření ke snížení nepříznivých účinků povodní mimo OsVPR

Legenda

- protipovodňová opatření mimo OsVPR / MOV31800003
- vodní útvar kategorie "feka"
- vodní útvar kategorie "jezero"
- hranice povodí vodního útvaru
- hranice ČR
- hranice kraje
- hranice dílčího povodí
- krajské město
- obec s rozšířenou působností
- lesy

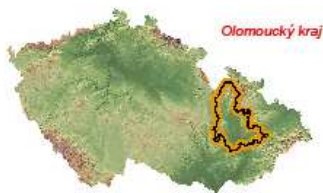


Zpracovalo Povodí Moravy, s.p., z vlastních podkladů
a podkladů VÚV T.G.M., v.v.i. a ARCDATA PRAHA s.r.o.

Mapa č. 8

Mapová příloha č. 9 Opatření ke snížení nepříznivých účinků sucha

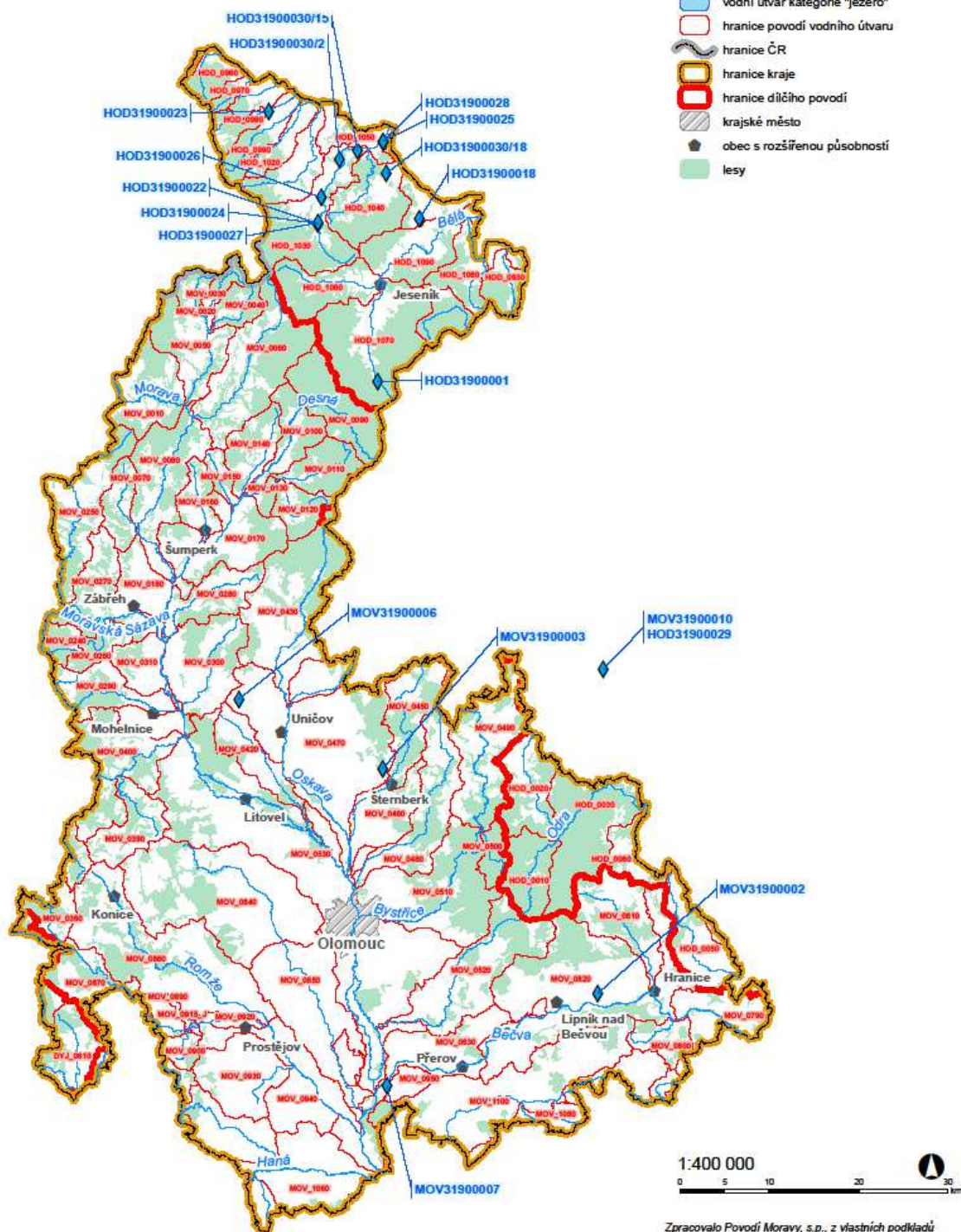
Plán dílčího povodí Moravy a přítoků Váhu (MOV)
Plán dílčího povodí Horní Odry (HOD)



Mapa č.9
Opatření ke snížení
nepříznivých účinků sucha

Legenda

- opatření na vodohospodářské služby
- vodní útvar kategorie "řeka"
- vodní útvar kategorie "jezero"
- hranice povodí vodního útvaru
- hranice ČR
- hranice kraje
- hranice dílčího povodí
- krajské město
- obec s rozšířenou působností
- lesy



Zpracoval Povodí Moravy, s.p., z vlastních podkladů
a podkladů VÚV T.G.M., v.v.i. a ARCDATA PRAHA s.r.o.

Mapa č. 9