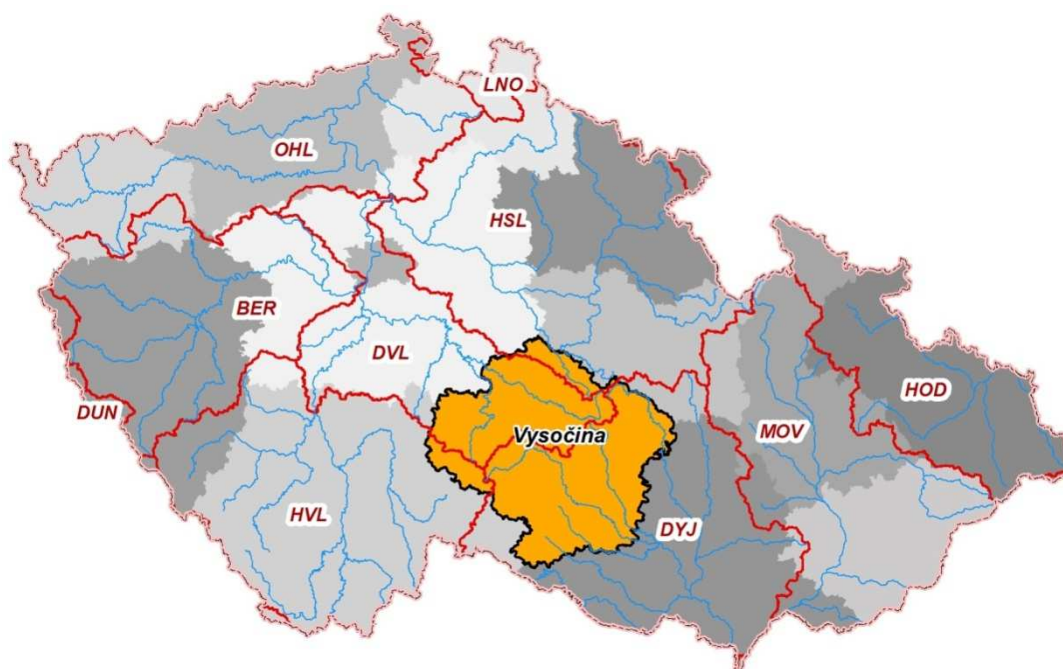




ZÁKLADNÍ INFORMACE O PLÁNECH DÍLČÍCH POVODÍ A PROGRAMECH OPATŘENÍ PRO SPRÁVNÍ OBVOD KRAJE VYSOČINA



PLÁN DÍLČÍHO POVODÍ DYJE
PLÁN DÍLČÍHO POVODÍ DOLNÍ VLTAVY
PLÁN DÍLČÍHO POVODÍ HORNÍ VLTAVY
PLÁN DÍLČÍHO POVODÍ HORNÍHO A STŘEDNÍHO LABE



Vážené dámy, vážení pánové,

po šesti letech se Vám do rukou opět dostává dokument, jenž si klade za cíl předložit Vám nejdůležitější informace z návrhů plánů dílčích povodí, které budou spolu s národními plány povodí a plány pro zvládání povodňových rizik základními koncepčními dokumenty ve vodním hospodářství a podkladem pro výkon veřejné správy, zejména pro územní plánování a vodoprávní řízení v letech 2021 až 2027. Dílčí povodí jsou vymezena podle hydrologických a hydrogeologických hranic, neodpovídají proto administrativnímu členění České republiky. Tento stručný dokument slučuje informace z jednotlivých plánů dílčích povodí na území Kraje Vysočina do jednoho celku a podává tak přehled o obsahu těchto plánů pro celý správní obvod Vašeho kraje.

Tyto již třetí plány dílčích povodí navazují na dosud platné druhé plány dílčích povodí, schválené jednotlivými kraji v roce 2016 a představují tak koncepční dokumenty vodního hospodářství, které budou platné pro třetí plánovací období 2021-2027. Vycházejí z Rámcové směrnice o vodách (2000/60/ES) a zákona č. 254/2001 Sb., o vodách v platném znění.

Cílem tohoto materiálu není nahradit plány dílčích povodí, ale v jednoduché a výstižné formě stručně prezentovat nejdůležitější informace, které jsou potřebné pro schválení plánů dílčích povodí Vámi, příslušnými kraji.

Samotné plány dílčích povodí jsou rozsáhlými koncepčními dokumenty, jejichž hlavním cílem je dosažení dobrého stavu vod. Jako nástroj k dosažení tohoto dobrého stavu a dalších cílů stanovených národními i dílčími plány povodí slouží návrhy opatření. Jejich účinek na zlepšení stavu vodních útvarů bude opět vyhodnocen a bude sloužit jako podklad pro další aktualizaci plánů povodí.

Plány dílčích povodí pořizují správci povodí (státní podniky Povodí) podle své územní působnosti ve spolupráci s příslušnými krajskými úřady a ve spolupráci s ústředními vodoprávními úřady.

Případné dotazy k návrhům příslušných plánů dílčích povodí prosím adresujte na příslušná informační místa:

Informační místo pro Plán dílčího povodí Dyje

Povodí Moravy, s.p.

Dřevařská 11

602 00 Brno

Ing. Miroslav Foltýn; Ing. Kateřina Čudková, Ph.D.

e-mail: foltyn@pmo.cz; cudkova@pmo.cz nebo pop@pmo.cz

Informační místo pro Plán dílčího povodí Horní Vltavy

Informační místo pro Plán dílčího povodí Dolní Vltavy

Povodí Vltavy, státní podnik

Holečkova 8

150 00 Praha 5 - Smíchov

Ing. Jaroslav Benes

mailto:jaroslav.benes@pvl.cz

Informační místo pro Plán dílčího povodí Horního a středního Labe

Povodí Labe, státní podnik

Víta Nejedlého 951

500 03 Hradec Králové

Ing. Petr Ferbar

e-mail: ferbarp@pla.cz

Na stránkách www.pmo.cz, www.pla.cz a www.pvl.cz v sekcích plánování v oblasti vod, jsou k nahlédnutí výstupy a informace o procesu přípravy plánů dílčích povodí.

Obsah:

Úvod	6
1. Vzájemný vztah územní působnosti kraje a dílčích povodí	8
2. Charakteristiky dílčích povodí	9
3. Stav a ochrana vodních útvarů	10
4. Program opatření k dosažení cílů ochrany vod jako složky životního prostředí	11
4.1 Úvod	11
4.2 Opatření pro vody užívané nebo uvažované pro odběr vody pro lidskou spotřebu	11
4.3 Opatření ke zlepšení jakosti vod využívaných ke koupání	12
4.4 Opatření pro omezování odběrů a vzdouvání vod včetně odůvodnění případných výjimek	13
4.5 Opatření k regulaci umělých infiltrací nebo doplňování podzemních vod	13
4.6 Opatření k zabránění a regulaci znečištění z bodových zdrojů, včetně opatření směřujících ke snižování rozsahu mísících zón	14
4.7 Opatření k zabránění nebo regulaci znečištění z plošných zdrojů	24
4.8 Opatření k zamezení přímému vypouštění do podzemních vod s uvedením případů povoleného vypouštění	25
4.9 Opatření k omezování, případně zastavení vnosu nebezpečných a zvláště nebezpečných látek do vod	25
4.10 Opatření k prevenci a snížení dopadů případů havarijního znečištění	26
4.11 Opatření k zajištění odpovídajících hydromorfologických podmínek vodních útvarů, umožňujících dosažení dobrého ekologického stavu nebo dobrého ekologického potenciálu	26
4.12 Opatření pro zlepšování vodních poměrů a pro ochranu ekologické stability krajiny	29
4.13 Opatření pro hospodaření s vodami a udržitelné užívání vody a pro zajištění vodohospodářských služeb	30
4.14 Opatření ke snížení nepříznivých účinků povodní v oblastech s významným povodňovým rizikem	31
4.15 Opatření ke snížení nepříznivých účinků povodní v oblastech mimo OsVPR	32
4.16 Opatření ke snížení nepříznivých účinků sucha	32
4.17 Doplnková opatření	35
4.18 Souhrnné náklady na opatření	36
5. Závěr	36

Seznam příloh:

Tabelární příloha č. 1	Seznam útvarů povrchových vod (včetně vyhodnocení stavu)
Tabelární příloha č. 2	Seznam útvarů podzemních vod (včetně vyhodnocení stavu)
Mapová příloha č. 1	Výsledky hodnocení útvarů povrchových vod – ekologický stav/potenciál
Mapová příloha č. 2	Výsledky hodnocení útvarů povrchových vod – chemický stav
Mapová příloha č. 3	Výsledky hodnocení útvarů podzemních vod – celkový stav
Mapová příloha č. 4	Opatření k zabránění a regulaci znečištění z bodových zdrojů
Mapová příloha č. 5	Opatření k omezování, případně zastavení vnosu nebezpečných a zvláště nebezpečných látek do vod
Mapová příloha č. 6	Opatření k zajištění odpovídajících hydromorfologických podmínek vodních útvarů
Mapová příloha č. 7	Opatření ke snížení nepříznivých účinků povodní v oblastech s významným povodňovým rizikem
Mapová příloha č. 8	Opatření ke snížení nepříznivých účinků povodní mimo oblasti s významným povodňovým rizikem
Mapová příloha č. 9	Opatření ke snížení nepříznivých účinků sucha

Seznam zkratk a pojmů:

ČOV	Čistírna odpadních vod
ČR	Česká republika
DVL	Dílčí povodí Dolní Vltavy
DYJ	Dílčí povodí Dyje
EO	Ekvivalent obyvatel
ES	Evropské společenství
HSL	Dílčí povodí Horního a středního Labe
HVL	Dílčí povodí Horní Vltavy
IZS	Integrovaný záchranný systém
OPŽP	Operační program Životního prostředí
OsVPR	Oblast s významným povodňovým rizikem
PDP	Plán dílčího povodí
MZe	Ministerstvo zemědělství
MŽP	Ministerstvo životního prostředí
NPP	Národní plán(y) povodí
Povodňová směrnice	Směrnice Evropského parlamentu a Rady 2007/60/ES o vyhodnocování a zvládání povodňových rizik
Rámcová směrnice	Směrnice Evropského parlamentu a Rady 2000/60/ES ustavující rámec pro činnost Společenství v oblasti vodní politiky
PRV	Program rozvoje venkova
SEZ	Stará ekologická zátěž
VD	Vodní dílo
VÚ	Vodní útvar
Vodní zákon	Zákon č. 245/2001 Sb., o vodách a o změně některých zákonů v platném znění

Úvod

Změny v novém plánovacím období

Správci povodí – státní podniky Povodí Moravy, Povodí Vltavy a Povodí Labe pořídily v rámci druhého období plánování v oblasti vod v letech 2013 až 2015 celkem čtyři plány dílčích povodí zasahující do územní působnosti Kraje Vysočina a to Plán dílčího povodí Dyje, Plán dílčího povodí Dolní Vltavy, Plán dílčího povodí Horního a středního Labe a Plán dílčího povodí Horní Vltavy. Tyto plány dílčích povodí byly v prvním pololetí roku 2016 schváleny zastupitelstvy příslušných krajů v rámci jejich územní působnosti a následně zveřejněny.

V rámci přípravy třetího plánovacího období, které je vymezeno roky 2021 až 2027, došlo v letech 2017 až 2020 k určitým malým změnám struktury plánů a k malým změnám ve vymezení vodních útvarů povrchových vod. Plány povodí se v ČR pořizují ve dvou úrovních. Na národní úrovni se vyhotovují **Národní plány povodí Labe, Dunaje a Odry**, (které pořizuje MZe a MŽP ve spolupráci s příslušnými správci povodí a místně příslušnými krajskými úřady a schvaluje je vláda). Podkladem pro jejich zpracování je **10 plánů dílčích povodí** (pořizují je správci povodí podle své územní působnosti ve spolupráci s příslušnými krajskými úřady a ústředními vodoprávními úřady a schvalují je podle své územní působnosti kraje). Současně se podle Povodňové směrnice (na národní úrovni) pořizují již druhé **Plány pro zvládání povodňových rizik** v povodí Labe, Dunaje a Odry (ty pořizuje MŽP a MZe ve spolupráci s příslušnými správci povodí a místně příslušnými krajskými úřady a schvaluje je vláda). Podkladem pro jejich zpracování jsou **Dokumentace oblastí s významným povodňovým rizikem**, které jsou připojené jako přílohy k příslušným plánům dílčích povodí.

Dílčí povodí

Dílčí povodí jsou vymezena přílohou č. 1. vyhlášky č. 393/2010 Sb. Vyhláška přiřazuje dílčím povodím hydrologická povodí 3. řádu, hydrogeologické rajóny, územní působnosti správců povodí, správní obvody krajů a správní obvody obcí s rozšířenou působností, jakož i vztah k hlavním povodím České republiky a k mezinárodním oblastem povodí. Oproti druhému plánovacímu období nedošlo ke změnám ve vymezení dílčích povodí.

Vodní útvary

Vodní útvary povrchových i podzemních vod jsou základní plánovací jednotky, pro které se provádí vyhodnocení jejich stavu. U vodních útvarů povrchových vod rozlišujeme dvě kategorie: „řeka“ – vodní útvary tekoucích vod a „jezero“ – vodní útvary stojatých vod. Vodní útvary podzemních vod se rozlišují podle umístění ve vrstvě horninového profilu na svrchní, základní a hlubinné. Oproti druhému plánovacímu období došlo jen k několika málo změnám ve vymezení vodních útvarů povrchových vod. Vymezení vodních útvarů podzemních vod se neměnilo.

Právní rámec

Plánování v oblasti vod je soustavná koncepční činnost a představuje tvorbu a využívání těchto koncepčních dokumentů vodního hospodářství:

- národních plánů povodí,
- plánů dílčích povodí
- a plánů pro zvládání povodňových rizik.

Zásady plánování v oblasti vod podle Rámcové směrnice a Povodňové směrnice byly zavedeny do právního řádu České republiky zákonem č. 254/2001 Sb., o vodách a jeho prováděcími předpisy.

Účelem plánování v oblasti vod je vymezit a vzájemně harmonizovat veřejné zájmy:

- a) ochrany vod jako složky životního prostředí,
- b) snížení nepříznivých účinků povodní a sucha,
- c) udržitelného užívání vodních zdrojů, zejména pro účely zásobování pitnou vodou.

Cíle pro proces plánování v oblasti vod stanoví národní plány povodí a to:

- a) pro ochranu a zlepšování stavu povrchových a podzemních vod a vodních ekosystémů,
- b) pro hospodaření s povrchovými a podzemními vodami a udržitelné užívání těchto vod pro zajištění vodohospodářských služeb,
- c) pro zlepšování vodních poměrů a pro ochranu ekologické stability krajiny,
- d) ke snížení nepříznivých účinků povodní,
- e) ke snížení nepříznivých dopadů hydrologického sucha.

Časový plán

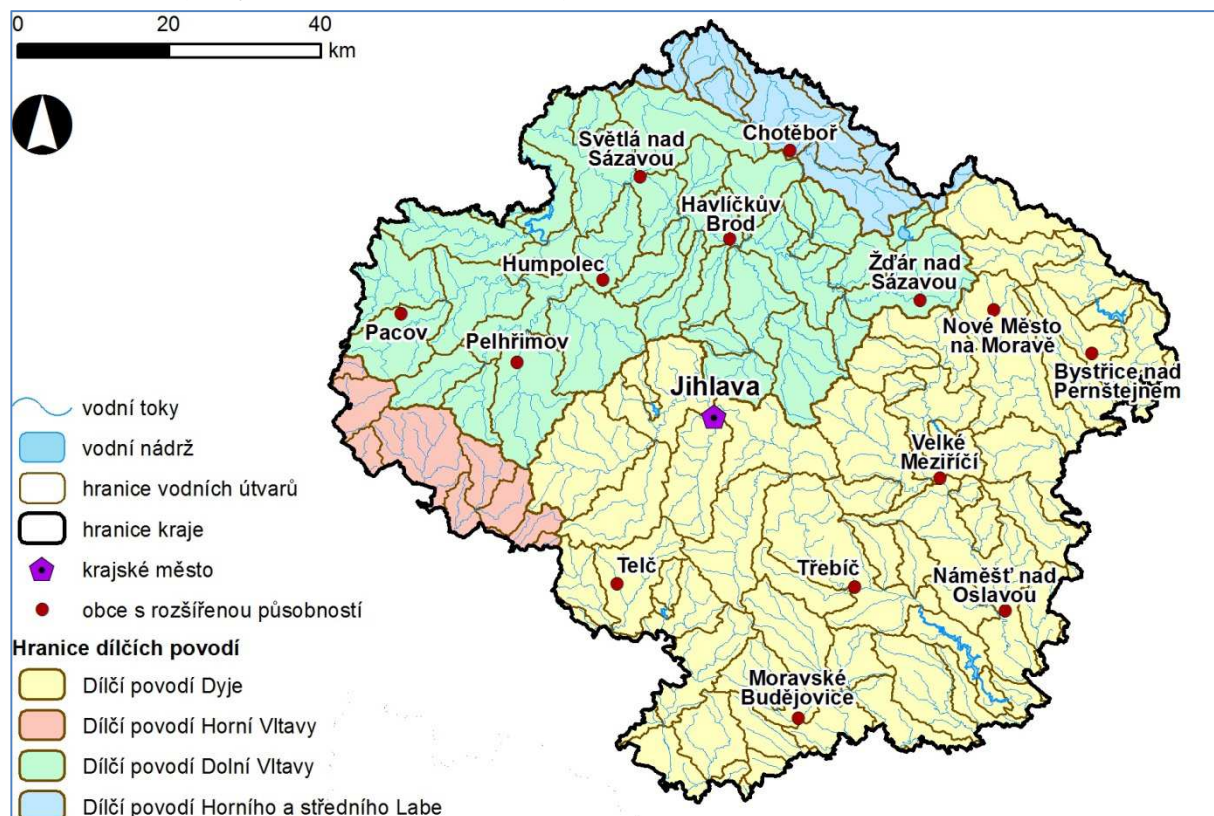
V souladu se schváleným Časovým plánem a programem prací provedeno:

- zpracování návrhů plánů dílčích povodí a dokumentací oblastí s významným povodňovým rizikem
- zveřejnění návrhů plánů dílčích povodí, národních plánů povodí a plánů pro zvládnutí povodňových rizik k připomínce veřejnosti po dobu 6 měsíců (od 18. 12. 2020 do 18. 6. 2021)
- vyhodnocení podaných připomínek, jejich zpracování do příslušných plánů a zpracování zpráv o vyhodnocení připomínek podaných k návrhům příslušných plánů a jejich zveřejnění po dobu jednoho měsíce (od 17. 8. 2021 do 17. 9. 2021)

1. Vzájemný vztah územní působnosti kraje a dílčích povodí

Do správního území kraje Vysočina zasahují čtyři dílčí povodí, a to dílčí povodí Dyje, dílčí povodí Dolní Vltavy, dílčí povodí Horní Vltavy a dílčí povodí Horního a středního Labe - viz obr. 1:

Obrázek 1 – Vzájemný vztah územní působnosti kraje a dílčích povodí



Kraj Vysočina je pokryt z/ze:

57 % plochou dílčího povodí Dyje,

34 % plochou dílčího povodí Dolní Vltavy,

6 % plochou dílčího povodí Horního a středního Labe

3 % plochou dílčího povodí Horní Vltavy

2. Charakteristiky dílčích povodí

Mezinárodní oblasti povodí jsou na území České republiky vymezeny jednotlivými dílčími povodími. Dílčí povodí jsou pro potřeby plánování a managementu povodí rozdělena na základní plánovací jednotky - vodní útvary.

Vodní útvary jsou samostatně vymezeny pro povrchové vody i pro podzemní vody.

Útvar povrchových vod je definován jako vymezené soustředění povrchové vody v určitém prostředí, například v jezeru, ve vodní nádrži, v korytě vodního toku.

Útvary povrchových vod jsou rozděleny do dvou kategorií:

- **kategorie řeka** – vody tekoucí
- **kategorie jezero** – vody stojaté a obě tyto kategorie jsou buď jako **přírodní, silně ovlivněné** nebo **umělé** vodní útvary.

Silně ovlivněný vodní útvar, běžně označovaný anglickou zkratkou HMWB (heavily modified water body) je útvar povrchové vody, který v důsledku fyzických změn způsobených lidskou činností má podstatně změněný charakter, přičemž změny jeho morfologických a hydrologických charakteristik jsou trvalé.

Umělý vodní útvar je definován jako útvar povrchových vod vytvořený lidskou činností.

Útvar podzemních vod je definován jako vymezené soustředění podzemní vody v příslušném kolektoru nebo kolektorech; kolektorem se rozumí horninová vrstva nebo souvrství hornin s dostatečnou propustností, umožňující významnou spojitou akumulaci podzemní vody nebo její proudění či odběr.

Útvary podzemních vod jsou vymezeny v jednotlivých, nad sebou ležících vrstvách:

- útvary podzemních vod – svrchní vrstvy (kvartér),
- útvary podzemních vod – hlavní vrstvy,
- útvary podzemních vod – hlubinné vrstvy (bazální křídový kolektor).

Do Kraje Vysočina spadá alespoň část plochy povodí celkem 123 vodních útvarů povrchových vod, z nichž 11 je kategorie „jezero“ (vodní nádrže), ostatní jsou kategorie „řeka“ a 12 útvarů podzemních vod (všechny jsou útvary hlavní vrstvy).

Seznam útvarů povrchových vod je uveden v tabelární příloze č. 1, seznam útvarů podzemních vod je uveden v tabelární příloze č. 2.

3. Stav a ochrana vodních útvarů

Povrchové vody

Hodnocení stavu útvarů povrchových vod je založené na hodnocení jejich ekologického stavu, resp. ekologického potenciálu a chemického stavu. Vodní útvary byly hodnoceny na základě výsledků situačního a provozního monitoringu naměřených v období let 2016-2018 v reprezentativním monitorovacím místě vodního útvaru. Reprezentativní monitorovací místo může být společné pro více vodních útvarů.

V následující tabulce č. 1 jsou uvedeny souhrnné výsledky hodnocení stavu útvarů povrchových vod na území Kraje Vysočina pro jednotlivá dílčí povodí v členění na chemický a ekologický stav/potenciál. Konkrétní výsledky hodnocení jednotlivých vodních útvarů povrchových vod na území Kraje Vysočina jsou uvedeny v tabelární příloze č. 1 a mapových přílohách č. 1 a 2. V jednotlivých plánech dílčích povodí se zjišťováním a hodnocením stavu povrchových vod zabývá kapitola III.1.1 Monitoring povrchových vod.

Tab. 1. Výsledky hodnocení útvarů povrchových vod

Dílčí povodí:	DYJ	HVL	DVL	HSL	Celkem
Ekologický stav					
Dobrý stav	0	0	0	0	0
Střední stav	30	6	28	8	72
Poškozený stav	19	3	5	1	28
Zničený stav	6	0	1	1	8
Ekologický potenciál					
Dobrý a lepší potenciál	0	0	0	0	0
Střední potenciál	6	1	2	1	10
Poškozený potenciál	2	1	0	0	3
Zničený potenciál	1	0	0	1	2
Chemický stav					
Dobrý stav	43	4	20	1	68
Nedosažení dobrého stavu	21	6	14	6	47
Neznámý	0	1	2	5	8

Podzemní vody

Hodnocení stavu útvarů podzemních vod je založené na hodnocení kvantitativního stavu a chemického stavu, včetně hodnocení trendů znečišťujících látek. Chemický stav útvarů podzemních vod byl hodnocený na základě výsledků situačního a provozního monitoringu v období let 2007-2018 v síti jakosti podzemních vod, provozovaných ČHMÚ. Pro hodnocení dusičnanů byly navíc použity údaje o jakosti odebíraných podzemních vod a prioritní a nebezpečné látky s výjimkou pesticidů na základě dat o koncentracích znečišťujících látek ve starých kontaminovaných místech – obojí za stejné období. Hodnocení kvantitativního stavu je založeno na bilančním hodnocení hydrogeologických rajónů a vycházelo z dat o množství odebíraných podzemních vod a hodnotách přírodních zdrojů – dlouhodobých hodnotách a za jednotlivé hodnocené roky. Hodnocené období je totožné jako pro chemický stav, tj. 2007-2018.

V následující tabulce č. 2 jsou uvedeny souhrnné výsledky hodnocení stavu útvarů podzemních vod na území Kraje Vysočina pro jednotlivá dílčí povodí v členění na chemický a kvantitativní stav. Konkrétní výsledky hodnocení jednotlivých vodních útvarů podzemních vod na území Kraje Vysočina jsou uvedeny v tabelární příloze č. 2 a v mapové příloze č. 3. V jednotlivých plánech dílčích povodí se zjišťováním a hodnocením stavu povrchových vod zabývá kapitola III.1.2 Monitoring podzemních vod.

Tab. 2. Výsledky hodnocení útvarů podzemních vod

Dílčí povodí:	DYJ	HVL	DVL	HSL	Celkem
Chemický stav					
Dobrý stav	2	0	0	2	4
Nevyhovující stav	3	2	1	2	8
Kvantitativní stav					
Dobrý stav	5	2	1	2	10
Potenciálně nevyhovující stav	0	0	0	2	2
Nevyhovující stav	0	0	0	0	0

4. Program opatření k dosažení cílů ochrany vod jako složky životního prostředí

4.1 Úvod

Hlavním nástrojem k dosažení cílů uvedených v plánech dílčích povodí jsou *programy opatření*. Programy opatření se podle Rámcové směrnice o vodách a zákona o vodách skládají z opatření **základních, doplňkových a případně dodatečných** a měly by být zavedeny do 3 let od schválení plánů povodí. Potřebná opatření jsou v plánech povodí uvedena prostřednictvím *listů opatření*.

V průběhu plánování v oblasti vod byly v ČR listy opatření pracovně rozděleny na listy opatření

- **konkrétní**

typu A, které řeší konkrétní problematiku lokalitu konkrétním způsobem

- **obecné**

typu B, které řeší část vymezené lokality, kde je identifikován problém (vliv), ale toto opatření není možno přesně lokalizovat a popsat do takového detailu, jako je tomu u opatření typu A. Opatření typu B se váží ke konkrétnímu vodnímu útvaru či k více vodním útvarům.

typu C, které popisují a navrhuji řešení obecného problému (vlivu), který nelze jednoznačně řešit konkrétním způsobem, ale centrálně opatřeními na úrovni právních a metodických předpisů nebo výzkumnou činností.

V následujících kapitolách jsou uvedeny seznamy listů opatření členěné podle zaměření opatření.

4.2 Opatření pro vody užívané nebo uvažované pro odběr vody pro lidskou spotřebu

Účelem těchto opatření je zejména zlepšení jakosti omezených vodních zdrojů České republiky a jejich ochrana před znečištěním. Mezi tato opatření lze zařadit stanovování ochranných pásem a způsob hospodaření v nich, sledování jakosti surové vody a dále všechna opatření redukující znečištění z bodových a plošných zdrojů znečištění. Seznam opatření je uveden v tabulce č. 3.

Nejsou zde navržena žádná opatření typu A, protože ta jsou většinou obsažena v části 4.6 Opatření k zabránění a regulaci znečištění z bodových zdrojů.

Tab. 3 Opatření pro vody užívané nebo uvažované pro odběr vody pro lidskou spotřebu

ID opatření	Název opatření	Náklady (tis. Kč)	Typ listu opatření	ID vodního útvaru	Program opatření
DYJ30300002	Snížení znečištění v povodí VN Hubenov (DYJ203102)	nestanoveno	B	DYJ_0830; DYJ_0845_J	Ano
DYJ30300005	Snížení znečištění v povodí VN Mostišť (DYJ203105)	nestanoveno	B	DYJ_0960; DYJ_0970; DYJ_0980; DYJ_0990	Ano
DYJ30300006	Snížení znečištění v povodí VN Nová Říše (DYJ203106)	nestanoveno	B	DYJ_0030; DYJ_0045_J	Ano
DYJ30300007	Snížení znečištění v povodí VN Vír (DYJ203107)	nestanoveno	B	DYJ_0300; DYJ_0310; DYJ_0320; DYJ_0330; DYJ_0345_J	Ano
DYJ30300009	Omezení obsahu fosforu ve vybraných útvarech povrchových vod v povodí vodárenských nádrží	nestanoveno	B	DYJ_0830; DYJ_0845_J; DYJ_0960; DYJ_0970; DYJ_0980; DYJ_0990; DYJ_0030; DYJ_0045_J; DYJ_0300; DYJ_0310; DYJ_0320; DYJ_0330; DYJ_0345_J	Ano
HSL30301001	Vodárenské nádrže	nestanoveno	B	celé dílčí povodí	Ano
HSL30301007	Hospodaření v ochranných pásmech vodních zdrojů	nestanoveno	B	celé dílčí povodí	Ano

4.3 Opatření ke zlepšení jakosti vod využívaných ke koupání

Účelem těchto opatření je zejména zlepšení jakosti povrchových vod využívaných ke koupání, která je závislá především na eliminaci bodových zdrojů znečištění. Mezi tato opatření patří zejména odstraňování a snižování vlivu bodových zdrojů vypouštění odpadních vod (zvláště městských odpadních vod) a opatření ke snižování plošného znečištění vod (zvláště ze zemědělství) – viz tabulka č. 4.

Tab. 4 Opatření ke zlepšení vod využívaných ke koupání

ID opatření	Název opatření	Náklady (tis. Kč)	Typ listu opatření	ID vodního útvaru (VÚ)	Program opatření
DYJ30400001	Omezení obsahu fosforu ve vybraných útvarech povrchových vod v povodí koupacích vod	nestanoveno	B	DYJ_0010; DYJ_0020; DYJ_0030; DYJ_0045_J; DYJ_0050; DYJ_0070; DYJ_0110; DYJ_0120; DYJ_0130; DYJ_0140; DYJ_0155_J; DYJ_0210; DYJ_0220; DYJ_0230; DYJ_0270; DYJ_0300; DYJ_0310; DYJ_0320; DYJ_0330; DYJ_0345_J; DYJ_0350; DYJ_0360; DYJ_0370; DYJ_0380; DYJ_0390; DYJ_0400; DYJ_0440; DYJ_0510; DYJ_0810; DYJ_0820; DYJ_0830; DYJ_0845_J; DYJ_0850; DYJ_0860; DYJ_0870; DYJ_0880; DYJ_0890; DYJ_0900; DYJ_0910; DYJ_0920; DYJ_0935_J; DYJ_0945_J	ano
HSL30400001	Povrchové vody využívané ke koupání	nestanoveno	B	celé dílčí povodí	ano

4.4 Opatření pro omezování odběrů a vzdouvání vod včetně odůvodnění případných výjimek

Účelem těchto opatření je eliminovat nežádoucí vlivy vodohospodářských služeb na množství povrchové a podzemní vody. Odběry povrchových a podzemních vod mohou v některých případech způsobit nedosažení environmentálních cílů. Jedná se zejména o napjatou vodní bilanci povrchových a podzemních vod, způsobenou např. nepříznivým poměrem mezi odběry a základním odtokem. Opatřeními jsou správní opatření, kterými dojde k regulaci odběrů povrchových a podzemních vod na míru únosnou pro dosažení environmentálních cílů. Vodoprávní úřad může, podle Vodního zákona, z moci úřední platně povolení k nakládání s vodami zrušit či změnit, je-li to nezbytné

- k dosažení cílů ochrany vod přijatých v plánu povodí,
- ke splnění programů snížení znečištění povrchových vod
- ke splnění programu snížení znečištění povrchových a podzemních vod nebezpečnými závadnými látkami a zvláště nebezpečnými závadnými látkami.

Mezi další opatření je možno počítat i úpravu manipulačních řádů – viz tabulka č. 5.

Tab. 5 Opatření pro omezování odběrů a vzdouvání vod včetně odůvodnění případných výjimek

ID opatření	Název opatření	Náklady (tis. Kč)	Typ listu opatření	ID vodního útvaru (VÚ)	Program opatření
CZE30500002	Stanovení přírodních zdrojů podzemních vod pro útvary podzemních vod	nestanoveno	C	celé dílčí povodí	Ano
DYJ30500001	Opatření pro regulaci odběrů a vzdouvání (DY100175)	nestanoveno	B	DYJ_0020; DYJ_0070; DYJ_0110; DYJ_0140; DYJ_0155_J; DYJ_0300; DYJ_0310; DYJ_0320; DYJ_0330; DYJ_0345_J; DYJ_0380; DYJ_0390; DYJ_0440; DYJ_0510; DYJ_0660; DYJ_0830; DYJ_0850; DYJ_0870; DYJ_0920; DYJ_0935_J; DYJ_0945_J; DYJ_0950; DYJ_0960; DYJ_0990; DYJ_1005_J; DYJ_1020; DYJ_1100; DYJ_1140; DYJ_1160	Ano
HSL30501001	Revize hospodaření s vodami v povodích nad profily s napjatou hydrologickou bilancí (HSL205001)	nestanoveno	B	celé dílčí povodí	Ano
HSL30501002	Opatření pro regulaci odběrů a vzdouvání (HSL205101)	nestanoveno	B	celé dílčí povodí	Ano
HSL30501003	Revize minimálních zůstatkových průtoků v lokalitách významných odběrů vod pro MVE	nestanoveno	B	celé dílčí povodí	Ano

4.5 Opatření k regulaci umělých infiltrací nebo doplňování podzemních vod

Účelem těchto opatření je ochrana podzemních vod. Jedná se zejména o podchycení všech umělých infiltrací a doplňování podzemních vod formou vydávání povolení.

Ve třetích plánech povodí je navrženo jedno obecné opatření typu C a jedno obecné opatření typu B v dílčím povodí Horního a středního Labe. Opatření jsou uvedena v následující tabulce č. 6.

Tab. 6 Opatření k regulaci umělých infiltrací nebo doplňování podzemních vod

ID opatření	Název opatření	Náklady (tis. Kč)	Typ listu opatření	ID vodního útvaru (VÚ)	Program opatření
CZE30601001	Umělá infiltrace	nestanoveno	C	celé dílčí povodí	ano
HSL30601001	Umělá infiltrace	nestanoveno	B	celé dílčí povodí	ano

4.6 Opatření k zabránění a regulaci znečištění z bodových zdrojů, včetně opatření směřujících ke snižování rozsahu mísících zón

Účelem těchto opatření je snížení znečištění z bodových zdrojů. Mezi tato opatření patří především výstavba, intenzifikace nebo modernizace ČOV, výstavba nebo rekonstrukce kanalizací zakončených stávajícími ČOV – viz tabulka č. 7. V Kraji Vysočina se jedná celkem o 273 konkrétních opatření typu A, ale také o velice významné hlavní zásady k řešení bodových zdrojů znečištění vod, které je nezbytné uplatňovat podle obecných listů opatření typu B (4) a C (5). Konkrétní opatření typu A jsou znázorněna v mapové příloze č. 4.

Zde uvádíme celkový přehled o nákladech na řešení bodových zdrojů v jednotlivých dílčích povodích:

Dílčí povodí	mil. Kč
DYJ	4 241
HSL	325
DVL	1 830
HVL	63
úhrnem:	6 459

Tab. 7 Opatření k zabránění a regulaci znečištění z bodových zdrojů

ID opatření	Název opatření	Náklady (tis. Kč)	Typ listu opatření	ID vodního útvaru (VÚ)	Program opatření
CZE30700001	Zpřísnění požadavků na čištění komunálních odpadních vod	nestanoveno	C	celé dílčí povodí	ano
CZE30700002	Problematika kanalizačních řádů a napojení průmyslových odpadních vod na veřejnou kanalizaci	nestanoveno	C	celé dílčí povodí	ano
CZE30700003	Provázání koncepcí a datových základů	nestanoveno	C	celé dílčí povodí	ano
CZE30700004	Domovní čistírny odpadních vod	nestanoveno	C	celé dílčí povodí	ano
CZE30706005	Odlehčovací komory	nestanoveno	C	celé dílčí povodí	ano
DYJ30700001	Správné postupy v oblasti ochrany vod jako složky životního prostředí	nestanoveno	B	celé dílčí povodí	ano
HSL30702001	Drobní znečišťovatelé a obce do 2000 EO	nestanoveno	B	celé dílčí povodí	ano
HSL30705421	Zvyšování účinnosti čištění snižováním podílu balastních vod	nestanoveno	B	HSL 0980; HSL 1190; HSL 1200; HSL 1210; HSL 1230	ano
HSL30705422	Snížení znečištění z odlehčovacích komor	nestanoveno	B	HSL 1190; HSL 1200; HSL 1230; HSL 1270	ano
DYJ30701001	Nevcehle - výstavba kanalizace a ČOV	40 000	A	DYJ_0010	ano
DYJ30701002	Pavlov - výstavba kanalizace a ČOV	72 774	A	DYJ_0010	X
DYJ30701003	Radkov u Telče - výstavba kanalizace a ČOV	52 000	A	DYJ_0010	ano
DYJ30701004	Sedlejev - výstavba kanalizace a ČOV	60 000	A	DYJ_0010	ano

ID opatření	Název opatření	Náklady (tis. Kč)	Typ listu opatření	ID vodního útvaru (VÚ)	Program opatření
DYJ30701006	Urbanov - výstavba kanalizace a ČOV (DYJ207121)	20 000	A	DYJ_0010	ano
DYJ30701010	Ořechov u Telče - likvidace odpadních vod (DYJ207229)	9 000	A	DYJ_0030	ne
DYJ30701011	Bohuslavice - výstavba kanalizace a ČOV		A	DYJ_0050	ano
DYJ30701013	Nová Říše - výstavba kanalizace a ČOV (DY100115, DYJ207178)	20 000	A	DYJ_0050	ano
DYJ30701014	Stará Říše - výstavba kanalizace a ČOV (DYJ207123)	25 000	A	DYJ_0050	ano
DYJ30701015	Vystrčenovice - výstavba kanalizace a ČOV	80 000	A	DYJ_0050	ano
DYJ30701033	Knínice - výstavba kanalizace a ČOV (DYJ207231)		A	DYJ_0110	ano
DYJ30701034	Krasovice - výstavba kanalizace (DYJ207305)		A	DYJ_0110	ano
DYJ30701036	Budkov - výstavba kanalizace a ČOV		A	DYJ_0130	X
DYJ30701037	Lhotice - výstavba kanalizace	12 500	A	DYJ_0130	ano
DYJ30701038	Dešov - výstavba kanalizace a ČOV	50 000	A	DYJ_0140	ano
DYJ30701039	Jemnice - rekonstrukce a dostavba kanalizace		A	DYJ_0140	ano
DYJ30701041	Menhartice - výstavba vodohospodářské infrastruktury (DYJ207233)	14 100	A	DYJ_0140	ano
DYJ30701059	Hojkov a Milíčov - zneškodňování odpadních vod		A	DYJ_0850	ne
DYJ30701072	Častohostice - řešení odpadních vod	20 000	A	DYJ_0210	ano
DYJ30701073	Moravské Budějovice - připojení místních částí města (DY100118, DYJ207325)		A	DYJ_0210; DYJ_0230	ano
DYJ30701074	Blatnice - výstavba kanalizace	25 000	A	DYJ_0230	ano
DYJ30701075	Jaroměřice nad Rokytnou - výstavba kanalizace a ČOV v místní části Ohrazenice (DYJ207337)		A	DYJ_0230	ano
DYJ30701108	Jimramov - výstavba kanalizace aglomerace Jimramov a Ubušín	27 000	A	DYJ_0330	ne
DYJ30701109	Lísek - zneškodňování odpadních vod		A	DYJ_0330	ne
DYJ30701110	Věcov - výstavba kanalizace a ČOV	3 500	A	DYJ_0330	ano
DYJ30701112	Bystřice nad Pernštejnem - dostavba kanalizace v místní části Vitochov (DY100150, DYJ207091)	20 700	A	DYJ_0345_J	ano
DYJ30701113	Písečné - výstavba kanalizace (DY100150, DYJ207089)	22 800	A	DYJ_0345_J	ano
DYJ30701114	Bystřice nad Pernštejnem - dostavba kanalizace v místní části Karasín (DY100150, DYJ207090)	25 000	A	DYJ_0345_J	ano
DYJ30701116	Bystřice nad Pernštejnem - dostavba kanalizace v místní části Dvořiště		A	DYJ_0350	ano
DYJ30701117	Bohuňov - odkanalizování obce Bohuňov a Janovičky	30 000	A	DYJ_0350	ne
DYJ30701118	Bystřice nad Pernštejnem - rekonstrukce a dostavba kanalizace v místní části Bratrušín		A	DYJ_0350	X
DYJ30701119	Ždánice - výstavba kanalizace (DY100150, DYJ207088)	15 100	A	DYJ_0350	ano

ID opatření	Název opatření	Náklady (tis. Kč)	Typ listu opatření	ID vodního útvaru (VÚ)	Program opatření
DYJ30701123	Prosetín - odkanalizování obce		A	DYJ_0360	ano
DYJ30701126	Rozsochy - výstavba kanalizace v místní části Albrechtice (DYJ207004b)		A	DYJ_0370	ano
DYJ30701127	Rozsochy - výstavba kanalizace v místní části Blažejovice (DYJ207004b)		A	DYJ_0370	ne
DYJ30701128	Rozsochy - výstavba kanalizace v místní části Kundratice		A	DYJ_0370	ano
DYJ30701129	Rožná - výstavba inženýrských sítí v lokalitě Cihelna	3 000	A	DYJ_0370	ano
DYJ30701133	Rovečné - výstavba kanalizace a ČOV		A	DYJ_0380	ano
DYJ30701134	Ujčov - výstavba kanalizace v místní části (DYJ207133)		A	DYJ_0380	ano
DYJ30701135	Vír - výstavba kanalizace a ČOV (DY100286, DYJ207177)		A	DYJ_0380	ano
DYJ30701138	Dolní Libochová - výstavba kanalizace a ČOV		A	DYJ_0400	ne
DYJ30701139	Nové Město na Moravě - výstavba kanalizace v místní části Hlinné (DYJ207068)	39 000	A	DYJ_0390	ano
DYJ30701143	Blažkov - výstavba kanalizace v nových lokalitách pro bydlení	4 300	A	DYJ_0390	ne
DYJ30701145	Bobruvka - výstavba kanalizace a ČOV		A	DYJ_0390	ne
DYJ30701146	Dlouhé - výstavba kanalizace a ČOV	20 000	A	DYJ_0390	ano
DYJ30701147	Moravec - výstavba kanalizace a ČOV	65 000	A	DYJ_0390	ano
DYJ30701148	Podolí - výstavba kanalizace		A	DYJ_0390	ne
DYJ30701149	Radešín - rekonstrukce a rozšíření kanalizace a výstavba ČOV	12 100	A	DYJ_0390	ano
DYJ30701150	Radňovice - výstavba kanalizace	30 000	A	DYJ_0390	ano
DYJ30701151	Střítež - rekonstrukce kanalizace a výstavba ČOV	7 000	A	DYJ_0390	ano
DYJ30701152	Zvole - odkanalizování místní části Branišov	15 000	A	DYJ_0390	ano
DYJ30701154	Nové Město na Moravě - výstavba kanalizace v místní části Jiřkovice		A	DYJ_0390	ne
DYJ30701155	Nové Město na Moravě - výstavba kanalizace v místní části Slavkovice		A	DYJ_0390	ano
DYJ30701157	Březí, Březské - odkanalizování a čištění odpadních vod	57 183	A	DYJ_0400	ano
DYJ30701158	Heřmanov - výstavba kanalizace a ČOV	16 260	A	DYJ_0400	X
DYJ30701159	Jívoví - výstavba kanalizace a výtaku na ČOV Křižanov	14 000	A	DYJ_0400	ano
DYJ30701160	Kundratice - zneškodňování odpadních vod	30 000	A	DYJ_0400	ano
DYJ30701163	Milešín - zneškodňování odpadních vod	16 000	A	DYJ_0400	ne
DYJ30701173	Ořechov - výstavba kanalizace a ČOV v obci a místní části Ronov	57 171	A	DYJ_0440	ano
DYJ30701177	Velká Bíteš - výstavba kanalizace a ČOV v obci a místních částech (DYJ207195)		A	DYJ_0440	ano
DYJ30701178	Velká Bíteš - výstavba kanalizace v místní části Košíkov (DYJ207195)	42 602	A	DYJ_0440	ano
DYJ30701219	Kamenice - výstavba kanalizace v místní části Kamenička (DYJ207166b)		A	DYJ_0870	ano

ID opatření	Název opatření	Náklady (tis. Kč)	Typ listu opatření	ID vodního útvaru (VÚ)	Program opatření
DYJ30701328	Batelov - výstavba kanalizace v místní části Bezděčín a intenzifikace ČOV Batelov	50 000	A	DYJ_0810	ano
DYJ30701330	Rohozná - výstavba ČOV		A	DYJ_0810	ano
DYJ30701331	Růžená - výstavba kanalizace a ČOV (DYJ207256)		A	DYJ_0820	ano
DYJ30701333	Třeštice - výstavba kanalizace a ČOV	24 500	A	DYJ_0820	ano
DYJ30701334	Třešť - výstavba kanalizace a ČOV v místní části Buková	26 765	A	DYJ_0820	ano
DYJ30701335	Třešť - výstavba kanalizace a ČOV v místní části Salavice	56 804	A	DYJ_0820	ano
DYJ30701338	Vyskytná nad Jihlavou - výstavba kanalizace a ČOV (DYJ207258)	80 000	A	DYJ_0850	ano
DYJ30701339	Smrčná - výstavba kanalizace a ČOV (DYJ207259)	46 615	A	DYJ_0850	ano
DYJ30701340	Bílý Kámen - rekonstrukce kanalizace a výstavba ČOV (DYJ207260)		A	DYJ_0850	ne
DYJ30701341	Dvorce - výstavba ČOV (DYJ207262)	5 500	A	DYJ_0850	ano
DYJ30701342	Cejle - výstavba kanalizace a ČOV	86 509	A	DYJ_0850	ano
DYJ30701343	Dušejov - výstavba kanalizace	18 000	A	DYJ_0850	ne
DYJ30701344	Rantířov - výstavba kanalizace a ČOV	63 000	A	DYJ_0850	ano
DYJ30701345	Jihlava - výstavba kanalizace a ČOV v místní části Kosov (DYJ207156b)	22 000	A	DYJ_0870	X
DYJ30701347	Jihlava - výstavba kanalizace a ČOV v místní části Popice (DYJ207156d)	26 000	A	DYJ_0860	ano
DYJ30701351	Stonařov - výstavba kanalizace v nových lokalitách pro bydlení		A	DYJ_0860	ano
DYJ30701352	Vysoké Studnice - výstavba kanalizace (DYJ207144)		A	DYJ_0870	X
DYJ30701356	Luka nad Jihlavou - rekonstrukce kanalizace, napojení nových lokalit	54 042	A	DYJ_0870	X
DYJ30701357	Dlouhá Brtnice - výstavba kanalizace a ČOV (DYJ207264)	40 000	A	DYJ_0880	ano
DYJ30701359	Brtnice - výstavba kanalizace a ČOV v místní části Přiseka	34 316	A	DYJ_0870	ano
DYJ30701360	Brtnice - výstavba kanalizace a ČOV v místní části Střížov		A	DYJ_0880	ano
DYJ30701361	Brtnička - výstavba kanalizace a ČOV		A	DYJ_0880	ano
DYJ30701362	Hrutov - výstavba kanalizace		A	DYJ_0880	ano
DYJ30701364	Markvartice - výstavba kanalizace a napojení na ČOV Čechočovice (DYJ207265)	30 000	A	DYJ_0890	ano
DYJ30701365	Čechočovice - rozšíření kanalizace a ČOV (DYJ207266)	30 000	A	DYJ_0890	ano
DYJ30701367	Mastník - výstavba kanalizace a napojení na ČOV Třebíč (DY100122, DYJ207340)	40 000	A	DYJ_0890	ano
DYJ30701368	Stařeč - výstavba kanalizace v místní části Červená Hospoda a napojení na ČOV Třebíč (DY100122, DYJ207346)	28 051	A	DYJ_0890	ano
DYJ30701369	Benetice a Horní Vilémovice - řešení odpadních vod	20 000	A	DYJ_0900	ano

ID opatření	Název opatření	Náklady (tis. Kč)	Typ listu opatření	ID vodního útvaru (VÚ)	Program opatření
DYJ30701372	Nárameč - výstavba kanalizace a ČOV (DYJ207267)	73 620	A	DYJ_0910	ano
DYJ30701373	Kojatín - likvidace odpadních vod	5 500	A	DYJ_0910	ano
DYJ30701374	Smrk - likvidace odpadních vod	60 000	A	DYJ_0910	ano
DYJ30701377	Čechtín - rekonstrukce a výstavba kanalizace (DY100308, DYJ207120)	45 000	A	DYJ_0920	ano
DYJ30701378	Chlum - čištění odpadních vod (DYJ207145)	20 000	A	DYJ_0920	ne
DYJ30701380	Zašovice - výstavba kanalizace a ČOV (DYJ207268)		A	DYJ_0920	ne
DYJ30701382	Petrovice - výstavba kanalizace a ČOV (DY100016, DYJ207307)		A	DYJ_0920	ne
DYJ30701383	Číhalín - výstavba kanalizace a ČOV	30 000	A	DYJ_0920	ne
DYJ30701384	Nová Ves - výstavba kanalizace a ČOV		A	DYJ_0920	ne
DYJ30701385	Okříšky - dobudování kanalizace v ulicích Pod Strání a B. Němcové		A	DYJ_0920	ne
DYJ30701388	Vladislav - výstavba kanalizace v místní části Střížov	20 481	A	DYJ_0920	ne
DYJ30701392	Ptáčov - kanalizace (DY100122, DYJ207342d)	26 081	A	DYJ_0920	ano
DYJ30701393	Sokolí - kanalizace a ČOV (DY100122, DYJ207342e)	16 152	A	DYJ_0920	ano
DYJ30701394	Řířpov - kanalizace (DY100122, DYJ207342f)	15 000	A	DYJ_0920	ne
DYJ30701395	Třebíč - odkanalizování místní části Slavice a výstavba ČOV	23 000	A	DYJ_0920	ano
DYJ30701398	Třebíč - rekonstrukce a dostavba kanalizace		A	DYJ_0920	ano
DYJ30701399	Třebíč - výstavba dešťových zdrží	120 000	A	DYJ_0920	ano
DYJ30701401	Hartvíkovice - dostavba kanalizace	17 500	A	DYJ_0935_J	ne
DYJ30701403	Koněšín - výstavba kanalizace a ČOV (DY100310, DYJ207176)	101 593	A	DYJ_0935_J	ne
DYJ30701404	Kozlany - výstavba kanalizace	22 457	A	DYJ_0935_J	ne
DYJ30701405	Popůvky - výstavba kanalizace a ČOV		A	DYJ_0935_J	ne
DYJ30701406	Třeбенice - Chroustov - výstavba kanalizace	5 500	A	DYJ_0935_J	ne
DYJ30701407	Třeбенice - Plešice - výstavba kanalizace	7 000	A	DYJ_0935_J	ne
DYJ30701409	Mohelno - dostavba a rekonstrukce kanalizace (DYJ207270)	15 000	A	DYJ_0950	ano
DYJ30701413	Pokojev - výstavba kanalizace a ČOV (DY100160, DYJ207026)	20 700	A	DYJ_0970	ano
DYJ30701414	Březí nad Oslavou - výstavba kanalizace a ČOV (DYJ207134)	30 000	A	DYJ_0970	ano
DYJ30701415	Rudolec - výstavba kanalizace (DY100160, DYJ207320)	11 000	A	DYJ_0970	ano
DYJ30701416	Kotlasy - výstavba kanalizace a ČOV	11 000	A	DYJ_0970	ano
DYJ30701420	Netín - výstavba kanalizace a ČOV (DYJ207075)	32 000	A	DYJ_0990	ano
DYJ30701422	Kněževěs - výstavba kanalizace (DYJ207272)	30 000	A	DYJ_0990	ano
DYJ30701423	Krásnéves - výstavba kanalizace a ČOV	40 000	A	DYJ_0990	ano
DYJ30701424	Zadní Zhořec - výstavba kanalizace	11 000	A	DYJ_0990	ano

ID opatření	Název opatření	Náklady (tis. Kč)	Typ listu opatření	ID vodního útvaru (VÚ)	Program opatření
DYJ30701425	Velké Meziříčí - výstavba kanalizace v místní části Olší nad Oslavou (DYJ207086)	47 331	A	DYJ_1005_J	ano
DYJ30701426	Vídeň - výstavba kanalizace a napojení na ČOV Velké Meziříčí (DYJ207076)	74 785	A	DYJ_1010	ano
DYJ30701427	Dobrá Voda - výstavba kanalizace a ČOV	30 000	A	DYJ_1010	ano
DYJ30701428	Martinice - výstavba kanalizace	50 000	A	DYJ_1010	ano
DYJ30701431	Uhřínov - výstavba kanalizace		A	DYJ_1020	ano
DYJ30701432	Velké Meziříčí - výstavba kanalizace v místních částech Hrbov a Svařenov (DYJ207085)		A	DYJ_1020; DYJ_1040	ano
DYJ30701433	Horní Radslavice - výstavba kanalizace a ČOV	7 500	A	DYJ_1030	ano
DYJ30701434	Lavičky - výstavba kanalizace	33 000	A	DYJ_1040	ano
DYJ30701435	Velké Meziříčí - výstavba kanalizace v místních částech Lhotky, Kúsky a Dolní Radslavice (DYJ207085)	63 700	A	DYJ_1050	ano
DYJ30701436	Březejc - výstavba kanalizace a ČOV	16 000	A	DYJ_1060	ne
DYJ30701437	Jabloňov - výstavba kanalizace a ČOV		A	DYJ_1060	ano
DYJ30701438	Ruda - výstavba kanalizace a ČOV	30 000	A	DYJ_1060	ano
DYJ30701440	Tasov - výstavba kanalizace a ČOV	61 643	A	DYJ_1060	X
DYJ30701441	Vícenice u Náměště - výstavba kanalizace a intenzifikace ČOV (DYJ207054)	46 648	A	DYJ_1070	ano
DYJ30701442	Pozdátín - výstavba kanalizace v nových lokalitách pro bydlení	2 000	A	DYJ_1070	ano
DYJ30701454	Kladeruby nad Oslavou - výstavba kanalizace a ČOV	31 540	A	DYJ_1100	ne
DYJ30701455	Náměšť nad Oslavou - výstavba kanalizace Zámek - průmyslová zóna	7 000	A	DYJ_1100	ano
DYJ30701458	Studnice - odkanalizování obce		A	DYJ_1100	ano
DYJ30701459	Náměšť nad Oslavou - výstavba kanalizace v místní části Zňátky	21 831	A	DYJ_1100	ano
DYJ30701460	Oslavice - dostavba kanalizace		A	DYJ_1100	ne
DYJ30701461	Oslavička - výstavba kanalizace a ČOV	18 150	A	DYJ_1100	ne
DYJ30701463	Náměšť nad Oslavou - prodloužení kanalizace Příhoří, Sokolovna	5 341	A	DYJ_1100	ne
DYJ30701464	Náměšť nad Oslavou - rekonstrukce a dostavba kanalizace		A	DYJ_1100	ano
DYJ30701466	Pyšel - výstavba kanalizace a ČOV	41 000	A	DYJ_1100	ano
DYJ30701469	Jaroměřice nad Rokytnou - výstavba kanalizace místní části Popovice (DYJ207338)	23 815	A	DYJ_1110	ano
DYJ30701471	Dolní Lažany - napojení na ČOV Moravské Budějovice		A	DYJ_1110	ano
DYJ30701472	Lesůňky - výstavba kanalizace		A	DYJ_1110	ano
DYJ30701473	Kojetice - výstavba kanalizace a ČOV	104 021	A	DYJ_1110	ano
DYJ30701475	Šebkovice - odkanalizování místní části Holeček	1 500	A	DYJ_1110	ano
DYJ30701476	Litohoř - dostavba kanalizace (DY100118, DYJ207343)	19 909	A	DYJ_1120	ano

ID opatření	Název opatření	Náklady (tis. Kč)	Typ listu opatření	ID vodního útvaru (VÚ)	Program opatření
DYJ30701477	Domamil - výstavba kanalizace a ČOV	20 000	A	DYJ_1120	ano
DYJ30701478	Jakubov u Moravských Budějovic - výstavba kanalizace	61 000	A	DYJ_1120	ano
DYJ30701479	Lesonice - výstavba kanalizace v místní části Horní Lažany	5 500	A	DYJ_1120	ano
DYJ30701480	Martínkov - rozšíření kanalizace	700	A	DYJ_1120	ano
DYJ30701481	Jaroměřice nad Rokytnou - výstavba kanalizace v místní části Ratibořice a napojení na čistírnu odpadních vod v Jaroměřicích nad Rokytnou. (DYJ207339)		A	DYJ_1130	ano
DYJ30701482	Mikulovice - výstavba kanalizace a napojení na ČOV Kojetice	40 000	A	DYJ_1130	ano
DYJ30701483	Výčapy - výstavba kanalizace a ČOV v místní části Štěpánovice	13 500	A	DYJ_1130	ano
DYJ30701484	Jaroměřice nad Rokytnou - výstavba kanalizace v místních částech Boňov a Příložany a napojení na ČOV Jaroměřice nad Rokytnou	52 000	A	DYJ_1130	ano
DYJ30701486	Vícenice - výstavba kanalizace (DY100309, DYJ207113)	30 263	A	DYJ_1140	ne
DYJ30701489	Moravské Budějovice - rekonstrukce a dostavba kanalizace		A	DYJ_1140	ano
DYJ30701490	Radkovic u Hrotovic - výstavba kanalizace a ČOV	45 627	A	DYJ_1140	ano
DYJ30701493	Dolní Vilémovice - výstavba kanalizace a ČOV (DYJ207149)	95 000	A	DYJ_1150	ne
DYJ30701494	Hrotovice - dostavba a rekonstrukce kanalizace (DY100127, DYJ207344)	5 500	A	DYJ_1150	ano
DYJ30701499	Valeč - výstavba kanalizace v nových lokalitách pro bydlení - "Za hřištěm"		A	DYJ_1150	ne
DYJ30701500	Valeč - obnova kanalizace (DYJ207150)	1 500	A	DYJ_1150	ano
DYJ30701580	Jaroměřice nad Rokytnou, m.č. Vacenovice - výstavba kanalizace a napojení na ČOV Štěpánovice	26000	A	DYJ_1130	ano
DYJ30702005	Telč - intenzifikace kalové koncovky ČOV (DYJ207080)	3 000	A	DYJ_0010	ano
DYJ30702008	Mrákotín - optimalizace kalového hospodářství na ČOV (DYJ207157)	3 000	A	DYJ_0020	ne
DYJ30702040	Jemnice - úprava mechanického předčištění a modernizace kalového hospodářství na ČOV		A	DYJ_0140	ne
DYJ30702105	Daňkovic - intenzifikace ČOV	4 600	A	DYJ_0320	ano
DYJ30702106	Tři Studně - optimalizace kalové koncovky s hygienizací kalu na ČOV	9 500	A	DYJ_0320	ne
DYJ30702107	Jimramov - intenzifikace a kalová koncovka ČOV	7 000	A	DYJ_0330	ano
DYJ30702144	Bobrová - výstavba zařízení na hygienizaci kalů z ČOV		A	DYJ_0390	ne
DYJ30702153	Zubří - intenzifikace ČOV	18 316	A	DYJ_0390	X
DYJ30702329	Horní Cerekev - rekonstrukce kanalizace a ČOV		A	DYJ_0810	ano

ID opatření	Název opatření	Náklady (tis. Kč)	Typ listu opatření	ID vodního útvaru (VÚ)	Program opatření
DYJ30702349	Jihlava - rekonstrukce ČOV v místní části Vysoká (DYJ207156f)	700	A	DYJ_0860	ano
DYJ30702355	Luka nad Jihlavou - rekonstrukce a intenzifikace ČOV		A	DYJ_0870	ano
DYJ30702363	Opatov - intenzifikace ČOV	35 435	A	DYJ_0880	ano
DYJ30702370	Trnava - dostavba kanalizace a rekonstrukce ČOV	3 500	A	DYJ_0900	ne
DYJ30702381	Okříšky - rekonstrukce ČOV (DY100016, DYJ207306)	39 847	A	DYJ_0920	ne
DYJ30702396	Třebíč - modernizace kalové koncovky na ČOV		A	DYJ_0920	ne
DYJ30702397	Třebíč - úpravy mechanického předčištění na ČOV		A	DYJ_0920	ano
DYJ30702402	Hartvíkovice - rozšíření ČOV	22 457	A	DYJ_0935_J	ne
DYJ30702412	Vatín - intenzifikace ČOV	12 000	A	DYJ_0960	ano
DYJ30702443	Studenec - intenzifikace ČOV - II. etapa	20 000	A	DYJ_1070	ano
DYJ30702445	Hluboké - rozšíření ČOV		A	DYJ_1080	ano
DYJ30702457	Sedlec - výstavba kanalizace a intenzifikace ČOV - IV. etapa	3 500	A	DYJ_1100	X
DYJ30702465	Náměšť nad Oslavou - zkapacitnění a modernizace kalového hospodářství na ČOV		A	DYJ_1100	ne
DYJ30702474	Rokytnice nad Rokytnou - intenzifikace ČOV	5 000	A	DYJ_1110	ano
DYJ30702485	Moravské Budějovice - rekonstrukce ČOV - II. etapa (DY100119, DYJ207024)		A	DYJ_1140	ano
DYJ30702488	Jaroměřice nad Rokytnou - intenzifikace ČOV (DYJ207336)	5 693	A	DYJ_1140	ano
DYJ30702495	Hrotovice - zkapacitnění a modernizace kalového hospodářství na ČOV		A	DYJ_1150	ne
DYJ30702496	Lipník - rekonstrukce a dostavba kanalizace a intenzifikace ČOV (DYJ207082)	40 000	A	DYJ_1150	ne
DYJ30702497	Myslibořice - intenzifikace ČOV	20 992	A	DYJ_1150	ano
DYJ30702498	Krhov - modernizace ČOV		A	DYJ_1150	ne
DYJ30702504	Dalešice - intenzifikace ČOV	24 000	A	DYJ_1160	ano
DYJ30707007	Vanůvek - rekonstrukce kanalizace	1 000	A	DYJ_0010	ano
DYJ30707174	Osová Bítýška - rekonstrukce kanalizace (DY100090, DYJ207175)	10 000	A	DYJ_0440	ano
DYJ30707336	Šimanov - oprava kanalizace a intenzifikace ČOV (DYJ207143)		A	DYJ_0830	ne
DYJ30707350	Jihlava - rekonstrukce kanalizace v místní části Kosov	22 000	A	DYJ_0870	X
DYJ30707358	Brtnice - rekonstrukce kanalizace v ulici Pod Kaplou	11 000	A	DYJ_0880	ano
DYJ30707379	Okříšky - rekonstrukce kanalizace - 4. etapa (DY100016, DYJ207163)	30 612	A	DYJ_0920	ne
DYJ30707386	Okříšky - rekonstrukce kanalizace na ulicích Tyršova a Příční	6 500	A	DYJ_0920	ne
DYJ30707387	Okříšky - V. etapa rekonstrukce kanalizace		A	DYJ_0920	ne
DYJ30707410	Nové Veselí - rekonstrukce kanalizace		A	DYJ_0960	ano

ID opatření	Název opatření	Náklady (tis. Kč)	Typ listu opatření	ID vodního útvaru (VÚ)	Program opatření
DYJ30707411	Vatín - výstavba kanalizace v nových lokalitách pro bydlení	5 000	A	DYJ_0960	ano
DYJ30707470	Rokytnice nad Rokytnou - odkanalizování městyse (DYJ207341)	47 887	A	DYJ_1110	ano
DYJ30709095	Borovnice, Telecí, Pustá Rybná - zneškodňování odpadních vod	9 000	A	DYJ_0300	ano
DYJ30709111	Dalečín - zneškodňování odpadních vod	1 000	A	DYJ_0330	ano
DYJ30709115	Chlum-Korouhvice - zneškodňování odpadních vod	500	A	DYJ_0345_J	ano
DYJ30709418	Pavlov - zneškodňování odpadních vod	20 000	A	DYJ_0980	ano
DYJ30709419	Znětinek - zneškodňování odpadních vod	20 000	A	DYJ_0980	ano
HSL30701101	Odstranění VK Chlumětín	22 600	A	HSL_0940	ano
HSL30701103	Odstranění VK, kanalizace a ČOV Uhelná Příbram	18 150	A	HSL_1200	ano
HSL30701104	Odstranění VK, kanalizace a ČOV Maleč	27 850	A	HSL_1200	ano
HSL30701106	ČOV Vilémov	17 050	A	HSL_1230	X
HSL30701560	Kanalizace Střížov - Příjemky a odvod OV na ČOV Chotěboř	57 200	A	HSL_1190	ano
HSL30702296	Zvýšení účinnosti odstraňování fosforu a amoniakálního dusíku na ČOV Vojnův Městec	0	A	HSL_1190	ano
HSL30702335	Zvýšení účinnosti odstraňování fosforu na ČOV Krucemburk	0	A	HSL_1190	ano
HSL30702336	Zvýšení účinnosti odstraňování fosforu na ČOV Libice nad Doubravou	100	A	HSL_1200	ano
HSL30702337	Intenzifikace a Zvýšení účinnosti odstraňování fosforu na ČOV Chotěboř	106 400	A	HSL_1200	ano
HSL30707102	Odstranění VK Benátky	15 950	A	HSL_0970	ano
HSL30707105	Odstranění VK, kanalizace Ždírec nad Doubravou - Horní Studenec, Nový Studenec připojení na Podmoklany	30 700	A	HSL_1200	ano
HSL30707134	Kanalizace a ČOV Podmoklany	19 450	A	HSL_1200	ano
HSL30707300	Kanalizace Stupárovice připojení na Golčův Jeníkov	9 500	A	HSL_1230	ne
HSL30710338	Studie snížení vnosu dešťových a balastních vod do kanalizace Chotěboř	0	A	HSL_1200	ano
DVL30701079	Výstavba ČOV a kanalizace v obci Věž a v částech Leština a Skála	57 590	A	DVL_0260	ano
DVL30701081	Výstavba ČOV a kanalizace v obci Malá Losenice	25 150	A	DVL_0140	ano
DVL30701083	Výstavba ČOV a odkanalizování obcí Poděšín a Sirákov	59 400	A	DVL_0130	ano
DVL30701084	Výstavba ČOV a oddílné kanalizace ve městě Habry	60 200	A	DVL_0280	ano
DVL30701085	Výstavba ČOV a dobudování kanalizace v obci Vepřová	24 920	A	DVL_0140	ano
DVL30701086	Výstavba ČOV a kanalizace Herálec	65 000	A	DVL_0260	ano
DVL30701087	Výstavba kanalizace a ČOV Stříbrné Hory	20 000	A	DVL_0170	X

ID opatření	Název opatření	Náklady (tis. Kč)	Typ listu opatření	ID vodního útvaru (VÚ)	Program opatření
DVL30701088	Výstavba ČOV a kanalizace v obci Nové Dvory	36 600	A	DVL_0140	ano
DVL30701089	Výstavba ČOV a kanalizace v obci Věžnice s připojením obce Nové Dvory u Kamenné	59 137	A	DVL_0200	ano
DVL30701090	Výstavba ČOV a kanalizace obcí Petrovice a Chyška	33 020	A	DVL_0240	ano
DVL30701091	Výstavba ČOV a kanalizace pro obce Střítež, Antonínův důl, Pávov a Heroltice	130 620	A	DVL_0210	ano
DVL30701092	Výstavba kanalizace a ČOV Havlíčkova Borová	61 700	A	DVL_0150	ano
DVL30701100	Výstavba kanalizace a ČOV Olešná	70 800	A	DVL_0350	ano
DVL30702010	Intenzifikace ČOV v obci Lípa a napojení obcí Suchá a Petrkov	40 930	A	DVL_0240	ano
DVL30702015	Intenzifikace ČOV Polná a napojení nových částí	65 900	A	DVL_0200	ano
DVL30702021	Intenzifikace ČOV a modernizace kanalizace v Dolním Městě	33 000	A	DVL_0290	ano
DVL30702028	Modernizace kanalizace a intenzifikace ČOV Humpolec	131 140	A	DVL_0290	ano
DVL30702032	Zvýšení odstraňování fosforu na ČOV Česká Bělá	5 000	A	DVL_0160	ano
DVL30702034	Modernizace kořenové ČOV Moraveč	600	A	DVL_0340	ano
DVL30702036	Intenzifikace ČOV Žďár nad Sázavou a připojení obcí Hamry n.S., Počítky a Vysoké	416 380	A	DVL_2120	ano
DVL30702040	Intenzifikace ČOV Štoky	3 500	A	DVL_0220	X
DVL30702043	ČOV Velká Losenice - zlepšení technologie odstraňování fosforu	100	A	DVL_0140	ano
DVL30702044	Intenzifikace ČOV Vyskytná a připojení obce Plandry	25 280	A	DVL_0360	ano
DVL30702045	Intenzifikace ČOV Ždírec a připojení obce Měšín	32 670	A	DVL_0210	ano
DVL30702047	Intenzifikace ČOV Ústí a připojení části Branišov	40 330	A	DVL_0360	ano
DVL30702048	Intenzifikace ČOV Onšov a připojení obcí Martinice a Chyšov	46 480	A	DVL_0440	ano
DVL30702099	Intenzifikace ČOV Nížkov	23 900	A	DVL_0130	ano
DVL30702104	Intenzifikace ČOV Přibyslav	27 200	A	DVL_0190	ano
DVL30703093	ASAP Věž změna limitu pro vypouštění N-NH4 a zvýšení účinnosti při odstraňování fosforu	5 000	A	DVL_0260	ano
DVL30707053	Modernizace kanalizace ve městě Havlíčkův Brod a připojení místních částí a dalších obcí	30 500	A	DVL_0320	ano
DVL30708055	Připojení obce Radonín na ČOV Žďas	11 982	A	DVL_2120	ano
DVL30708056	Odkanalizování obce Bartoušov a připojení na ČOV Havlíčkův Brod	13 000	A	DVL_0230	ano
DVL30708057	Odkanalizování místní části Svatý Kříž na ČOV Havlíčkův Brod	11 500	A	DVL_0240	ano
DVL30708058	Napojení místní části Poděbavy na ČOV Havlíčkův Brod	8 000	A	DVL_0250	ano

ID opatření	Název opatření	Náklady (tis. Kč)	Typ listu opatření	ID vodního útvaru (VÚ)	Program opatření
DVL30708059	Napojení obce Břevnice na ČOV Havlíčkův Brod	15 000	A	DVL_0180	ano
DVL30708060	Odkanalizování obcí Vysoká a Bartoušov	32 100	A	DVL_0230	ano
DVL30708061	Napojení obce Hněvkovice na ČOV Humpolec	19 000	A	DVL_0360	ano
DVL30708062	Odkanalizování obce Okrouhlice na ČOV Havlíčkův Brod	36 000	A	DVL_0270	ano
DVL30708063	Napojení obce Myslotín na ČOV Pelhřimov	15 000	A	DVL_0350	ano
DVL30708064	Napojení obce Vokov na ČOV Pelhřimov	8 000	A	DVL_0350	ano
DVL30708065	Napojení obce Skřýšov na ČOV Pelhřimov	24 000	A	DVL_0350	ano
DVL30710033	Koncepce odtokových poměrů města Pelhřimov	3 000	A	DVL_0350	ano
DVL30710114	Koncepce odtokových poměrů města Pacov	1 500	A	DVL_0390	ano
HVL30702014	Modernizace stávající kanalizační sítě a ČOV Počátky	19 000	A	HVL_0710	ano
HVL30707024	Modernizace kanalizace Žirovnice a napojení místních částí	44 000	A	HVL_0730	ano

Legenda k Programu opatření:

- ano ... opatření je součástí programu opatření
- ne ... opatření není součástí programu opatření (tzv. ostatní opatření)
- X ... opatření s předpokladem provedení do r. 2021

4.7 Opatření k zabránění nebo regulaci znečištění z plošných zdrojů

Účelem těchto opatření je zabránění nebo regulace znečištění z plošných zdrojů. Mezi tato znečištění patří hlavně znečištění dusičnany ze zemědělství a atmosférické depozice, částečně znečištění fosforem z nadměrné vodní eroze půdy a znečištění pesticidy ze zemědělství. Mezi opatření zaměřená na snižování vlivů plošných zdrojů znečištění patří postupné omezování a zákaz používání nevhodných pesticidů hlavně na zemědělsky využívaných pozemcích, omezování plošného znečištění z atmosférické depozice, spočívající především ve snižování emisí důsledným dodržováním platné legislativy, (které je ovšem mimo kompetenci vodního hospodářství), účelné hospodaření se statkovými hnojivy, racionalizace výživy rostlin a organizační protierozní opatření, hlavně v zemědělství, ale i v lesnictví – viz tabulka č. 8.

Tab. 8 Opatření k zabránění nebo regulaci znečištění z plošných zdrojů

ID opatření	Název opatření	Náklady (tis. Kč)	Typ listu opatření	ID vodního útvaru (VÚ)	Program opatření
CZE30800005	Snižování znečištění ze zemědělství a ochrana vodního prostředí	nestanoveno	C	celé dílčí povodí	ano
CZE30800006	Omezení negativních vlivů pesticidů na povrchové a podzemní vody	nestanoveno	C	celé dílčí povodí	ano
CZE30801001	Kontrola hospodařících subjektů v zemědělství	nestanoveno	C	celé dílčí povodí	ano
CZE30805002	Přechod do režimu ekologického zemědělství	nestanoveno	C	celé dílčí povodí	ano
CZE30807004	Snižování znečištění z atmosférické depozice	nestanoveno	C	celé dílčí povodí	ano

ID opatření	Název opatření	Náklady (tis. Kč)	Typ listu opatření	ID vodního útvaru (VÚ)	Program opatření
CZE31003001	Řešení problematiky zatížení vodního prostředí znečištěním z dopravy	nestanoveno	C	celé dílčí povodí	ano

4.8 Opatření k zamezení přímému vypouštění do podzemních vod s uvedením případů povoleného vypouštění

Účelem takových opatření je především ochrana podzemních vod. Mezi opatření patří zejména podchycení všech přímých vypouštění znečišťujících látek do podzemních vod a to hlavně formou vydávání povolení.

V kraji Vysočina nebyly identifikovány žádné významné problémy s přímým vypouštěním do podzemních vod.

V současných plánech povodí nejsou navržena žádná opatření tohoto typu.

4.9 Opatření k omezování, případně zastavení vnosu nebezpečných a zvláště nebezpečných látek do vod

Účelem těchto opatření je omezování a postupné zastavení vnosu nebezpečných a zvláště nebezpečných látek do vod. Jedná se o opatření, která jsou zaměřena na omezování znečištění z průmyslových zdrojů (převážně ve vazbě na povrchové vody) a na staré ekologické zátěže (převážně ve vazbě na podzemní vody). Neefektivnější způsob odstranění těchto odpadních vod je omezování jejich vzniku opatřením ve výrobě, hlavně přechodem na výrobní technologie vyšších úrovní a postupné sanace starých ekologických zátěží (kontaminovaných míst). Opatření jsou uvedena v tabulce č. 9. a lokalizovaná v mapové příloze č. 5.

Tab. 9 Opatření k omezování, případně zastavení vnosu nebezpečných a zvláště nebezpečných látek

ID opatření	Název opatření	Náklady (tis. Kč)	Typ listu opatření	ID vodního útvaru (VÚ)	Program opatření
CZE31004002	Obecné zásady snížení negativních vlivů starých ekologických zátěží a kontaminovaných míst na stav vodních útvarů	nestanoveno	C	celé dílčí povodí	Ano
CZE31003001	Řešení problematiky zatížení vodního prostředí znečištěním z dopravy	nestanoveno	C	celé dílčí povodí	Ano
HSL31001001	Opatření k zastavení nebo postupnému odstranění vypouštění, emisí a úniků prioritních nebezpečných látek (HSL210002)	nestanoveno	B	HSL 0940; HSL 0980; HSL 1200; HSL 1220; HSL 1230; HSL 1240	Ano
HSL31004044	Staré ekologické zátěže	uvedeny u jed. opatření typu A (pokud jsou známy)	B	celé dílčí povodí	Ne
DYJ31004003	JMP, a.s. Jihlava (DYJ210018)	86 748	A	65500	Ne
DYJ31004004	Rybník Obecník	2 231	A	65603	Ne
DYJ31004005	Zichův rybník (DYJ210029)	12 000	A	65603	Ne
DYJ31004009	PBS Velká Bíteš, a.s. (DYJ210009)		A	65601	Ne
DYJ31004010	Staré Hory (DYJ210017)	65 000	A	65500	Ne
DYJ31004013	Bývalá provozovna ČSAD Brno (DYJ210030)	400	A	65401	Ne
DYJ31004014	Bývalý areál UNIPLLET		A	65500	Ne

ID opatření	Název opatření	Náklady (tis. Kč)	Typ listu opatření	ID vodního útvaru (VÚ)	Program opatření
DVL31004003	Humpolecké strojírny	19 000	A	65200	Ne
DVL31004016	Proseč skládka	30 000	A	65200	Ne
DVL31004017	Čepro, a.s. sklady PHM	nestanoveno	A	65200	Ne
DVL31004026	Skládka u obce Kaliště	nestanoveno	A	DVL_0430	Ne
HVL31004013	Sklárna Janštejn - areál	110 000	A	65100	Ne

4.10 Opatření k prevenci a snížení dopadů případů havarijního znečištění

Účelem takových opatření je hlavně prevence a snížení dopadů případů havarijního znečištění, ke kterým může docházet např. v důsledku všech typů havárií nebo při přírodních katastrofách, např. povodních. Mezi tato opatření patří nutnost odstranit rozdílný přístup k omezování emisí do ovzduší, vody a půd, a tím zamezit potenciálním přesunům znečištění z jedné složky životního prostředí do jiné.

V současných plánech povodí nejsou navržena žádná konkrétní opatření tohoto typu, protože předcházení vzniku takových havárií je řešeno celou řadou oborových předpisů i v rámci integrovaného záchranného systému v ČR. V dílčím povodí Horního a středního Labe jsou navržena dvě obecná opatření typu B, která jsou uvedena v následující tabulce č. 10.

Tab. 10 Opatření k prevenci a snížení dopadů případů havarijního znečištění

ID opatření	Název opatření	Náklady (tis. Kč)	Typ listu opatření	ID vodního útvaru (VÚ)	Program opatření
HSL31001001	Opatření k zastavení nebo postupnému odstranění vypouštění, emisí a úniků prioritních nebezpečných látek (HSL210002)	nestanoveno	B	HSL 0940; HSL 0980; HSL 1200; HSL 1220; HSL 1230; HSL 1240	Ano
HSL31101001	Opatření k prevenci a snížení dopadů havarijního znečištění (HSL211101)		B	celé dílčí povodí	Ano

4.11 Opatření k zajištění odpovídajících hydromorfologických podmínek vodních útvarů, umožňujících dosažení dobrého ekologického stavu nebo dobrého ekologického potenciálu

Účelem těchto opatření je náprava současného stavu morfologie vodních toků a údolních niv, který vznikl na základě v minulosti provedených technických zásahů vyvolaných potřebou ekonomického využívání krajiny (hlavně urbanizací, dopravou a zemědělstvím). S tím je zpravidla spojená změna vedení trasy vodních toků tak, aby co nejméně překážely potřebám využívání krajiny. Mezi problémy, které tyto historické změny vodních toků a údolních niv v naší kulturní v krajině vyvolávají, patří zrychlení běžných i povodňových průtoků ve vodních tocích, vysušování krajiny, zvyšování četnosti hydrologických extrémů (povodní a sucha), omezení migrace vodních živočichů nevhodným průtokovým režimem a existencí migračních překážek, a snížení samočisticích schopností našich vodních toků.

Mezi opatření tohoto typu patří postupné omezování nepříznivých důsledků dřívějších zásahů, samozřejmě tam, kde je to reálně možné uskutečnit. Jedná se například o odstraňování nebo zprůchodňování migračních překážek, odkrývání zakrytých (zatrubněných, kanalizovaných) vodních toků, obnovu přirozené členitosti vodních toků v rámci koryta, aktivaci, obnovu a zřizování postranních ramen, tůní a mokřadů. Obecně je možné taková opatření provádět záměrnou činností – revitalizacemi vodních toků a jejich údolních niv, nebo formou nezasahování, ponecháním vodního toku (případně části údolní nivy) postupnému, samovolnému vývoji do přírodě blízkého stavu – tzv. renaturacemi. Opatření jsou uvedena v tabulce č. 11 a lokalizovaná v mapové příloze č. 6.

Tabulka i mapa obsahují také přírodě blízká protipovodňová opatření, která jsou svým charakterem revitalizacím velmi blízká.

Tab. 11 Opatření k zajištění odpovídajících hydromorfologických podmínek vodních útvarů, umožňujících dosažení dobrého ekologického stavu nebo dobrého ekologického potenciálu

ID opatření	Název opatření	Náklady (tis. Kč)	Typ listu opatření	ID vodního útvaru (VÚ)	Program opatření
CZE31200004	Opatření k podpoře zprůchodnění říční sítě ČR, zajištění evidence migračních překážek na vodních tocích a metodické vedení orgánů státní správy	nestanoveno	C	celé dílčí povodí	Ne
CZE31200003	Obnova přirozených koryt vodních toků	nestanoveno	C	celé dílčí povodí	Ne
DYJ31200001	Revitalizace vodních toků	nestanoveno	B	celé dílčí povodí	Ne
DYJ31200002	Migrační prostupnost vodních toků	nestanoveno	B	celé dílčí povodí	Ne
HSL31201009	Revitalizace vodních toků a niv	nestanoveno	B	celé dílčí povodí	Ne
HSL31202010	Renaturace vodních toků a niv		B	celé dílčí povodí	Ne
HSL31207097	Studie analýzy morfologických charakteristik v povodí Horního a středního Labe		B	celé dílčí povodí	Ano
HSL31208011	Migrační zprostupnění vodních toků - prioritní koridory		B	celé dílčí povodí	Ano
HSL31208012	Migrační zprostupnění vodních toků (mimo mezinárodní, národní, regionální prioritu)		B	celé dílčí povodí	Ne
DVL31201012	Revitalizace nebo renaturace v dílčím povodí Dolní Vltavy	nestanoveno	B	DVL_0250; DVL_0320; DVL_0495_J; DVL_2120; DVL_0125_J; DVL_0130; DVL_0150; DVL_0260; DVL_0270; DVL_0280; DVL_0310; DVL_0450; DVL_0470	Ne
DVL31202001	Renaturace nebo revitalizace v dílčím povodí Dolní Vltavy	nestanoveno	B	DVL_0190; DVL_0200; DVL_0210; DVL_0290; DVL_0320; DVL_0330; DVL_0350; DVL_0370; DVL_0400; DVL_0495_J; DVL_2120; DVL_0140; DVL_0150; DVL_0160; DVL_0180; DVL_0230; DVL_0240; DVL_0270; DVL_0280; DVL_0310; DVL_0340; DVL_0360; DVL_0390; DVL_0440	Ne
DVL31202002	Podpora renaturačních procesů na vybraných vodních tocích	nestanoveno	B	DVL_0430; DVL_0220; DVL_0380	Ne
DVL31208005	Zprůchodnění příčných překážek na Šlapance	nestanoveno	B	DVL_0230	ne

ID opatření	Název opatření	Náklady (tis. Kč)	Typ listu opatření	ID vodního útvaru (VÚ)	Program opatření
DVL31208048	Migrační zprostupnění vybraných vodních toků	nestanoveno	B	DVL_0190; DVL_0200; DVL_0320; DVL_0330; DVL_0370; DVL_0400; DVL_0140; DVL_0170; DVL_0230; DVL_0280; DVL_0300; DVL_0310; DVL_0360; DVL_0380; DVL_0440; DVL_2120	ne
HVL31202002	Podpora renaturačních procesů na vybraných vodních tocích	nestanoveno	B	HVL_0700; HVL_0710; HVL_0720; HVL_0730; HVL_0740; HVL_0750; HVL_0880	ne
HVL31208029	Migrační zprostupnění vybraných vodních toků	nestanoveno	B	HVL_0690	ne
DYJ31201008	Revitalizace Hodonínky v km 9,2 - 12,1	6 000	A	DYJ_0360	ano
DYJ31201009	Revitalizace Brušoveckého potoka v km 0,85 - 2,00	6 000	A	DYJ_0300	ano
DYJ31201010	Revitalizace Chvojnice ř. km 5, 6 – 12,2	12 000	A	DYJ_1080	ano
DYJ31201012	Revitalizace Břímovka v km 0,0 - 1,3	7 000	A	DYJ_0300	ano
DYJ31201013	Revitalizace Jedlovského potoka v ř. km 7,840-9,320 (DYJ212503/16)	5 000	A	DYJ_0850	ano
DYJ31201025	Rokytká, Revitalizace části toku Rokytká včetně nivy (ř. km 13,200 - 18,300) (DY110020; DYJ212018)		A	DYJ_1120	ano
DYJ31201032	PBPPO v povodí Želetavky a dalších kritických povodích nad Vranovskou přehradou	5 748	A	DYJ_0070; DYJ_0110; DYJ_0120; DYJ_0140	ano
DYJ31201036	Svratka, Realizace vhodných opatření ze st. proveditelnosti "Svratka, km 156,300 - 162,100 - přírodě blízká protipovodňová opatření Herálec" (DY110031; DYJ212203)		A	DYJ_0300	ano
DYJ31201045	Oslava, Náměšť nad Oslavou – přírodě blízká protipovodňová opatření, obnova přirozené hydromorfologie a retenční kapacity vodohospodářsky významného toku Oslava a jeho nivy (DYJ212210)		A	DYJ_1100	ano
DYJ31201046	Rokytná, Realizace vhodných opatření ze st. proveditelnosti "Rokytná, km 69,275 - 87,944 od soutoku se Štěpánovickým potokem po pramen - přírodě blízká protipovodňová opatření" (DY110019, DY110033; DYJ212211)		A	DYJ_1110; DYJ_1140	ano
DYJ31201059	Jihlávka, Realizace opatření ze Studie proveditelnosti k realizaci přírodě blízkých protipovodňových a protierozních opatření v obci Suchá (DYJ212504/29)		A	DYJ_0860	ano
HSL31201094	Revitalizace Městecský potok - Krucemburk	3 000	A	HSL_1190	ano
HSL31201101	Mariánská huť – revitalizace vodních poměrů	1 200	A	HSL_0955_J	X
DVL31208001	Sázava, ř. km 119,700, Chřenovice - rekonstrukce jezu a rybního přechodu	40 000	A	DVL_0320	ano

ID opatření	Název opatření	Náklady (tis. Kč)	Typ listu opatření	ID vodního útvaru (VÚ)	Program opatření
HVL31201008	Revitalizace Hamerského potoka u PR Rašeliniště Kaliště	nestanoveno	A	HVL_0740	ano

4.12 Opatření pro zlepšování vodních poměrů a pro ochranu ekologické stability krajiny

Účelem těchto opatření je zlepšování vodních poměrů a ochrana ekologické stability krajiny. Mezi tato opatření lze obecně zařadit renaturace a revitalizace vodních toků, péči o břehové porosty, zatravnění a zalesňování orné půdy nejen podél vodních toků, ale hlavně dobré hospodaření na zemědělském a lesním půdním fondu (péče o dobrý stav půdy – vhodná agrotechnika, protierozní opatření, atd.) – viz tabulka č. 12.

Tab. 12 Opatření pro zlepšování vodních poměrů pro ochranu ekologické stability krajiny

ID opatření	Název opatření	Náklady (tis. Kč)	Typ listu opatření	ID vodního útvaru (VÚ)	Program opatření
CZE31502001	Zamezení výskytu invazních druhů rostlin a živočichů	nestanoveno	C	celé dílčí povodí	Ne
CZE31500002	Chráněné oblasti vymezené pro ochranu stanovišť nebo druhů a mokřadů	nestanoveno	C	celé dílčí povodí	Ne
DYJ31500001	Podpora retenční a infiltrační schopnosti půd, omezení povrchového odtoku a jeho přeměna na podzemní, redukce nevhodně odvodněných pozemků	nestanoveno	B	celé dílčí povodí	ano
DYJ31500003	Zajištění environmentálních cílů pro velevruba tupého (<i>Unio crassus</i>) v chráněných územích	nestanoveno	B	DYJ_1140; DYJ_1160	ano
HSL31501001	Podpora retenční a infiltrační schopnosti půd, omezení povrchového odtoku a jeho přeměna na podzemní, redukce nevhodně odvodněných pozemků (HSL215001)	nestanoveno	B	celé dílčí povodí	ano
HSL31501002	Obnovení a zachování splaveninového režimu	nestanoveno	B	celé dílčí povodí	ano
DVL31501001	Redukce vnosu znečišťujících látek z plošných zemědělských zdrojů	7 059	B	DVL_0330	Ne
DVL31501002	Redukce vnosu znečišťujících látek z plošných zemědělských zdrojů	34 481	B	DVL_0340	Ne
DVL31501003	Redukce vnosu znečišťujících látek z plošných zemědělských zdrojů	13 118	B	DVL_0350	Ne
DVL31501004	Redukce vnosu znečišťujících látek z plošných zemědělských zdrojů	14 875	B	DVL_0360	Ne
DVL31501005	Redukce vnosu znečišťujících látek z plošných zemědělských zdrojů	7 435	B	DVL_0370	Ne
DVL31501006	Redukce vnosu znečišťujících látek z plošných zemědělských zdrojů	81 760	B	DVL_0380	Ne
DVL31501007	Redukce vnosu znečišťujících látek z plošných zemědělských zdrojů	78 473	B	DVL_0390	Ne
DVL31501008	Redukce vnosu znečišťujících látek z plošných zemědělských zdrojů	52 422	B	DVL_0400	Ne
DVL31501009	Redukce vnosu znečišťujících látek z plošných zemědělských zdrojů	14 181	B	DVL_0430	Ne
DVL31501011	Redukce vnosu znečišťujících látek z plošných zemědělských zdrojů	9 021	B	DVL_0450	Ne

ID opatření	Název opatření	Náklady (tis. Kč)	Typ listu opatření	ID vodního útvaru (VÚ)	Program opatření
DVL31501029	Redukce vnosu znečišťujících látek z plošných zemědělských zdrojů	8 490	B	DVL_0440	Ne
DVL31501031	Eliminace negativních vlivů odvodnění lesů v CHOPAV Žďárské vrchy	nestanoveno	B	DVL_2120; DVL_0125_J; DVL_0140; DVL_0150; DVL_2220	ano
DVL31501032	Povodí VN Švihov - zpracování bilanční studie (DVL220139)	nestanoveno	B	DVL_0330; DVL_0350; DVL_0370; DVL_0400; DVL_0430; DVL_0460; DVL_0495_J; DVL_0340; DVL_0360; DVL_0380; DVL_0390; DVL_0440; DVL_0450; DVL_0470;	ano
DVL31501028	Chotěměřice - výstavba víceúčelového rybníka (DVL220138)	nestanoveno	A	DVL_0495_J	Ne
DVL31501033	Vybudování předzdrže na Martinickém potoce (DVL220147)	nestanoveno	A	DVL_0440	Ne

4.13 Opatření pro hospodaření s vodami a udržitelné užívání vody a pro zajištění vodohospodářských služeb

Cílem takových opatření je podpora efektivního a udržitelného užívání vody. Požaduje se důsledné dodržování postupu při návrhu/povolení rekonstrukce nebo nové stavby podle normy TNV 75 9011. Dále se jedná o opatření k efektivnímu hospodaření s pitnou vodou, hlavně omezení ztrát pitné vody ve vodovodních sítích (detekce a odstraňování skrytých úniků) – viz tabulka č. 13.

Tab. 13 Opatření pro hospodaření s vodami a udržitelné užívání vody a pro zajištění vodohospodářských služeb

ID opatření	Název opatření	Náklady (tis. Kč)	Typ listu opatření	ID vodního útvaru (VÚ)	Program opatření
CZE31604002	Snížení znečištění povrchových vod pocházejícího z hospodaření na rybnících	nestanoveno	C	celé dílčí povodí	ano
CZE31600003	Území vyhrazená pro odběry vody pro lidskou spotřebu	nestanoveno	C	celé dílčí povodí	ano
DYJ31600001	Správné postupy v oblasti vodohospodářských služeb	nestanoveno	B	celé dílčí povodí	ano
HSL31601005	Likvidace nepotřebných vrtů v chráněných územích (HSL216003)	nestanoveno	B	65310; 65321	ano
HSL31602006	Polická pánev – podmínky realizací tepelných čerpadel, ochrana podzemních vod (HSL216004)	nestanoveno	B	4110	ano
HSL31602007	Eliminace ohrožení nebo negativního ovlivnění režimu podzemních vod vrty a jinými hlubšími objekty v jímacím území Litá	nestanoveno	B	4222	ano
HSL31604003	Hospodaření na rybnících	nestanoveno	B	celé dílčí povodí	ano

4.14 Opatření ke snížení nepříznivých účinků povodní v oblastech s významným povodňovým rizikem

Cílem těchto opatření je snížit nepříznivé účinky povodní v určených oblastech s významným povodňovým rizikem.

Opatření můžeme rozdělit na:

- preventivní (opatření pro zamezení umístění či rozšíření stávajících zranitelných stavů a aktivit v ohroženém území, což je hlavně úkol pro územní plánování, spočívající v regulaci výstavby, opatření k odstranění zranitelných objektů, opatření k adaptaci ohrožených objektů ke snížení nepříznivých účinků povodní na budovy, veřejné sítě, aj. Patří sem i opatření ke zvýšení prevence povodňového rizika – modelování a hodnocení povodňového rizika, hodnocení zranitelnosti v důsledku povodní, programy údržby a provozní řády ohrožených objektů atd.),
- ochranná, která mohou být
 - přírodě blízká, zahrnující obnovu přirozených ekosystémů a struktur krajiny za účelem zpomalení odtoku a zvýšení retence vody v území, opatření k zachycení povrchového odtoku a snížení přítoků do říční sítě, opatření ke zlepšení infiltračních schopností krajiny, včetně změn v korytech vodních toků a říčních nivách a výsadby a udržování břehových porostů (tato opatření jsou uvedena v kapitole 4.11 Opatření k zajištění odpovídajících hydromorfologických podmínek vodních útvarů),
 - technická opatření k regulaci a usměrňování průtoků a rozliv povodní, jako je výstavba a úprava staveb pro zadržování vody, které mají významný dopad na hydrologický režim, opatření zahrnující technické úpravy koryt vodních toků a úpravy v záplavových územích, jako je výstavba, úprava nebo odstranění ochranných hrází nebo úpravy profilu koryta vodního toku, technická opatření vedoucí k omezení zaplavení povrchovou vodou v městském prostředí – např. zvyšování kapacity stokových a odvodňovacích systémů a jiná opatření vedoucí ke zvýšení ochrany proti povodním,
- připravenost, zahrnující opatření ke zřízení nebo zlepšení hydrometeorologických předpovědních a výstražných systémů, lokálních výstražných a varovných systémů; opatření ke zřízení nebo zlepšení plánů pro zvládání povodňových situací odpovědnými orgány; opatření za účelem vytvoření nebo podpory veřejného povědomí o povodňovém ohrožení a riziku a připravenosti na povodňové situace; další opatření vedoucí k vytvoření nebo podpoře připravenosti na povodňové situace za účelem snížení jejich nepříznivých následků,
- obnova (úklidové a rekonstrukční práce, zdravotní a psychologická pomoc, finanční a právní nástroje pro obnovu po povodni, včetně podpory nezaměstnaných, dočasné či trvalé ubytování postižených osob; ostatní obnova a poučení povodní. Sem patří i opatření pro zlepšení povodňové ochrany a omezování důsledků povodní, např. pojištění majetku,
- ostatní (dokumentace proběhlých povodní, vyhodnocení jejich příčin, průběhu a důsledků, vyhodnocení fungování IZS a aktivit ostatních složek).

Tato opatření jsou uvedena v následující tabulce č. 14 a graficky znázorněna v mapové příloze č. 7.

Tab. 14 Opatření ke snížení nepříznivých účinků povodní v oblastech s významným povodňovým rizikem

ID opatření	Název opatření	Náklady (tis. Kč)	Typ listu opatření	ID vodního útvaru (VÚ)	Program opatření
DYJ31700001	Správné postupy v oblasti ochrany před hydrologickými extrémy (povodněmi a suchem)	nestanoveno	B	celé dílčí povodí	ne
DYJ31723221	III. etapa PPO města Třebíč	268 000	A	DYJ_0920	ne
DYJ31723222	Návrhy konkrétních protipovodňových opatření, úsek DYJ_13-05	344 570	A	DYJ_0870	ne
DYJ31723223	Náměšť nad Oslavou – přírodě blízká protipovodňová opatření, obnova přirozené hydromorfologie a retenční kapacity vodohospodářsky významného toku Oslava a jeho nivy.	36 000	A	DYJ_1100	ne

4.15 Opatření ke snížení nepříznivých účinků povodní v oblastech mimo OsVPR

Cílem těchto opatření je snížení nepříznivých účinků povodní mimo oblasti s významným povodňovým rizikem. Tato opatření rozlišujeme na preventivní a technická opatření na ochranu území před povodněmi.

Mezi vhodná opatření patří opatření ke snížení a zpomalení odtoku vody z povodí, úprava koryt vodních toků v zastavěných územích přírodě blízkým způsobem (opatření uvedena v kapitole 4.11), zvyšování retenční schopnosti krajiny, ochrana proti nadměrné vodní erozi půdy, protipovodňová opatření s retencí, protipovodňová opatření podél vodních toků, zvyšování bezpečnosti vodních děl, studie odtokových poměrů a vymezení záplavových území, obnova, odbahnění a rekonstrukce rybníků a výstavba vodních nádrží, protipovodňová opatření realizovaná v rámci pozemkových úprav, provádění protipovodňových preventivních opatření na drobných vodních tocích a v jejich povodích a protierozní opatření na lesních půdách, sanace nátrží a erozních rýh, hrazení a stabilizace strží na pozemcích určených k plnění funkcí lesa, budování a modernizace informačních systémů předpovědní povodňové a hlášené služby, podpora zpracování mapových podkladů o povodňovém nebezpečí a povodňovém riziku. Tato opatření jsou uvedena v následující tabulce č. 15 a graficky znázorněna v mapové příloze č. 8.

Tab. 15 Opatření ke snížení nepříznivých účinků povodní v oblastech mimo OsVPR

ID opatření	Název opatření	Náklady (tis. Kč)	Typ listu opatření	ID vodního útvaru (VÚ)	Program opatření
DYJ31700001	Správné postupy v oblasti ochrany před hydrologickými extrémami (povodněmi a suchem)	nestanoveno	B	celé dílčí povodí	Ne
HSL31800001	Protipovodňová ochrana obcí	nestanoveno	B	HSL_0980	Ano
HSL31800002	Preventivní protipovodňová ochrana	nestanoveno	B	celé dílčí povodí	Ano
DYJ31800005	Nedveka, VN Vosovec	76 700	A	DYJ_0230	Ne
DYJ31800010	Svratka, Jimramov, zvýšení kapacity koryta (DYJ130117; DYJ218008)		A	DYJ_0330	Ne
DYJ31800011	Svratka, VD Vír - sanace betonů vzdušního a návodního líce hráze (DYJ218009)		A	DYJ_0345_J	Ne
DYJ31800016	Maršovský potok, VD Hubenov - zabezpečení VD na PV 10 000 (DYJ218023)		A	DYJ_0845_J	Ne
DYJ31800017	Bohdalovský p., VD Ostrov nad Oslavou - zabezpečení VD na PV 10 000 (DYJ218027)		A	DYJ_0970	Ne
DYJ31800025	Jestřebský potok, poldr Jestřebí	11 000	A	DYJ_0880	Ne
DVL31800001	Protipovodňová ochrana obce Kojčice	17 750	A	DVL_0370	Ne
DVL31800017	Retenční vodní nádrže na drobných vodních tocích - Kožlí	nestanoveno	A	DVL_0495_J	Ne

4.16 Opatření ke snížení nepříznivých účinků sucha

Cílem těchto opatření je snížení negativních dopadů sucha na lidskou společnost a na přírodní prostředí (vodní a na vodu vázané ekosystémy). Mezi tato opatření lze zahrnout ta, směřující k vytvoření akumuláčních prostor především ve formě zásob podzemní vody a dále ve formě přírodních nebo umělých akumulací povrchových vod, vytváření a udržování povodí s příznivou krajinnou strukturou, kam zahrnujeme např.: Zvyšování retenční schopnosti krajiny, snižování nadměrné vodní eroze z plošného odtoku vody, snižování množství srážkových vod odváděných kanalizací a vytváření podmínek pro jejich přímé vsakování do půdního prostředí v co možná největší míře, racionalizaci hospodaření s vodou včetně snižování ztrát ve vodovodních sítích, územní ochranu vybraných hydrologicky a morfologicky vhodných lokalit pro umělou akumulaci povrchových vod. Tato opatření jsou uvedena v následující tabulce č. 16 a graficky jsou znázorněna v mapové příloze č. 9.

Tab. 16 Opatření ke snížení nepříznivých účinků sucha

ID opatření	Název opatření	Náklady (tis. Kč)	Typ listu opatření	ID vodního útvaru (VÚ)	Program opatření
CZE31700001	Opatření k prevenci a zmírnění dopadů sucha a nedostatku vody	nestanoveno	C	celé dílčí povodí	Ano
DYJ31700001	Správné postupy v oblasti ochrany před hydrologickými extrémami (povodněmi a suchem)	nestanoveno	B	celé dílčí povodí	Ne
HSL31900001	Malé vodní útvary	nestanoveno	B	celé dílčí povodí	Ano
HSL31901002	Fenomén sucha	nestanoveno	B	celé dílčí povodí	Ano
HSL31901003	Integrovaný management podzemních vod v období nedostatku zásob pitné vody pro obyvatelstvo (HSL219001)	nestanoveno	B	celé dílčí povodí	Ano
DYJ31900001	Radkov u Telče - napojení na skupinový vodovod		A	DYJ_0010	Ano
DYJ31900002	Mysliboř - napojení na skupinový vodovod		A	DYJ_0010	Ano
DYJ31900003	Vanůvek - výstavba zdroje pitné vody	1 000	A	DYJ_0010	Ano
DYJ31900004	Lhotka - vodovod pro horní konec obce	2 500	A	DYJ_0020	Ano
DYJ31900005	Olšany - rozšíření vodního zdroje	500	A	DYJ_0030	Ano
DYJ31900006	ÚV Hosov - ÚV Nová Říše - rekonstrukce vodovodního přivaděče - etapa 1a, 1b, 1c, 4b, 5	124 039	A	DYJ_0050	Ano
DYJ31900007	Bohuslavice - vybudování vodojemu		A	DYJ_0050	Ano
DYJ31900008	Rozseč - Prodloužení vodovodu	1 900	A	DYJ_0050	Ano
DYJ31900010	Mysletice - Vrt na pitnou vodu		A	DYJ_0070	Ano
DYJ31900013	Oponešice - Vodovod Oponešice - posílení vodního zdroje.	2 000	A	DYJ_0130	X
DYJ31900014	Dešov - vodovod	2 800	A	DYJ_0140	Ano
DYJ31900035	Krásné - zvýšení kapacity vodního zdroje		A	DYJ_0300	Ano
DYJ31900038	Daňkovice - Připojení vrtu č. 4 na vodojem	600	A	DYJ_0320	X
DYJ31900039	Strachujov - rozšíření zdroje pitné vody	700	A	DYJ_0330	Ano
DYJ31900040	Dalečín - Vrt na pitnou vodu		A	DYJ_0330	Ano
DYJ31900041	Jimramov - rekonstrukce úpravny vody a vodojemu, posílení zdrojů	15 000	A	DYJ_0330	Ano
DYJ31900042	Velké Janovice - Posílení zdroje pitné vody	500	A	DYJ_0330	Ano
DYJ31900043	Bystřice nad Pernštejnem, napojení m. č. Lesoňovice na SV Žďársko		A	DYJ_0350	Ano
DYJ31900052	Zajištění kvality pitné vody ve vodárenské soustavě Jihozápadní Moravy - region Žďársko, Subprojekt č. 2 Doplnění technologie a rekonstrukce ÚV Vír		A	DYJ_0380	Ano
DYJ31900053	ÚV Vír - rekonstrukce přívodu surové vody a kalových lagun		A	DYJ_0380	Ano
DYJ31900055	Sejřek - Vodovod Sejřek - Bor	30 000	A	DYJ_0380	Ano
DYJ31900058	Radenice - Nový zdroj pitné vody Radenice		A	DYJ_0390	Ano
DYJ31900059	Bohdalec - výstavba nového vodního zdroje		A	DYJ_0390	Ano
DYJ31900060	Dlouhé - vodní zdroj, napojení záložního vrtu na stávající vodojem	700	A	DYJ_0390	X
DYJ31900061	Bobrová - vystrojení vrtu, opravy stávající technologie úpravny vody		A	DYJ_0390	Ano
DYJ31900076	Košíkov - novostavba vodovodu, napojení na vodovod Velká Bíteš		A	DYJ_0440	X

ID opatření	Název opatření	Náklady (tis. Kč)	Typ listu opatření	ID vodního útvaru (VÚ)	Program opatření
DYJ31900077	Jestřabí, Jindřichov - novostavba vodovodu, napojení na vodovod Velká Bíteš		A	DYJ_0440	Ano
DYJ31900156	Horní Cerekev - Vrt pro posílení vodojemu Pláňava	1 700	A	DYJ_0810	X
DYJ31900157	Doupě - Vybudování vrtu pro posílení vodovodu		A	DYJ_0820	ano
DYJ31900158	Hodice - Posilující vrt obecního vodovodu	1 000	A	DYJ_0820	ano
DYJ31900159	Třeštice - posílení vodního zdroje	650	A	DYJ_0820	ano
DYJ31900160	Šimanov - posílení vodního zdroje		A	DYJ_0830	X
DYJ31900161	Smrčná - Vybudování druhého vrtu k posílení stávajících vodních zdrojů	1 200	A	DYJ_0850	ano
DYJ31900162	Bílý Kámen - Napojení vodovodu na další zdroj		A	DYJ_0850	ano
DYJ31900163	Boršov - Připojení vrtu - navýšení akumulace	4 000	A	DYJ_0850	X
DYJ31900164	Hojkov - posílení vodního zdroje	1 000	A	DYJ_0850	ano
DYJ31900165	Cejle - Zřízení nové jímacího vrtu pro pitnou vodu v k.ú. Mirošov u Jihlavy 695459	1 000	A	DYJ_0850	ano
DYJ31900166	Popice – posílení vodního zdroje	500	A	DYJ_0860	ano
DYJ31900167	Jihlava - Výstavba vodojemu Bukovno		A	DYJ_0860	ano
DYJ31900168	Vílanec - Posílení vodních zdrojů		A	DYJ_0860	ano
DYJ31900169	Luka nad Jihlavou - záměrem obce je napojení na vlastní zdroj (vrt) a s tím souvisí výstavba VDJ, převod do VJ a napojení na veřejný vodovod		A	DYJ_0870	ano
DYJ31900170	Opatov - posílení vodního zdroje		A	DYJ_0880	ano
DYJ31900171	ÚV Opatov - modernizace kalového hospodářství		A	DYJ_0880	ano
DYJ31900172	Brtnička - vlastní zdroj a napojení na vodovod		A	DYJ_0880	ano
DYJ31900173	Brtnice - rekonstrukce a vybudování vrtu, vodovod	14 400	A	DYJ_0880	ano
DYJ31900174	Heraltice - úpravna vody		A	DYJ_0890	ano
DYJ31900175	Mastník - Vodovod	15 000	A	DYJ_0890	X
DYJ31900176	Přeckov - Prodloužení vodovodu ke všem obytným domům v obci	500	A	DYJ_0900	ano
DYJ31900177	Oblastní vodovod Třebíčsko - propoj Budišov - Náměšť		A	DYJ_0910	ano
DYJ31900178	Smrk - Obnova obecního vodovodu	15 000	A	DYJ_0910	ano
DYJ31900179	Přibyslavice - posílení vodního zdroje		A	DYJ_0920	ano
DYJ31900180	Okříšky - Rekonstrukce vodovodu na ulicích J. A. Komenského, U Stadionu a Masarykova		A	DYJ_0920	ano
DYJ31900181	Vodovod pro místní část Třebenice - Plešice	5 000	A	DYJ_0935_J	ano
DYJ31900183	Hodíškov - vyhledání nového zdroje pitné vody - nový vrt	500	A	DYJ_0960	ano
DYJ31900184	SV Bohdalov, posílení zdroje a úprava vody		A	DYJ_0970	ano
DYJ31900185	Vodovod Chroustov, úprava vody		A	DYJ_0970	ano
DYJ31900186	Zajištění kvality pitné vody ve vodárenské soustavě Jihozápadní Moravy - region Žďársko, Subprojekt č. 5 Rek. vod. přivaděče Prameniště Pavlov - ÚV Mostišť	74 000	A	DYJ_0980	ano

ID opatření	Název opatření	Náklady (tis. Kč)	Typ listu opatření	ID vodního útvaru (VÚ)	Program opatření
DYJ31900187	Ostrov nad Oslavou - v současné době probíhá nový zkušební vrt na posílení stávajícího vrtu		A	DYJ_0990	ano
DYJ31900188	Černá - rozšíření vodního zdroje	500	A	DYJ_1020	ano
DYJ31900189	Měřín - Kanalizace, vodovod - Černická, Zárybník, Pustina		A	DYJ_1020	ano
DYJ31900190	Pavlinov - Posílení vodního zdroje		A	DYJ_1020	ano
DYJ31900191	Vodárenská soustava JZ Moravy - Zvětšení kapacity vodojemů Velké Meziříčí - Tři Kříže a Fajťák II.	35 000	A	DYJ_1040	ano
DYJ31900192	Propojení SV Mostišť + Vranov a SV Ivančice (z Kralic n. O. - Rapotice)		A	DYJ_1080	ano
DYJ31900198	Zahrádka - vodovod		A	DYJ_1100	ano
DYJ31900199	Náměšť - vodovod Zňátky	13 000	A	DYJ_1100	ano
DYJ31900200	Pyšel - napojení na skupinový vodovod		A	DYJ_1100	ano
DYJ31900201	Osové - Vrt na pitnou vodu	700	A	DYJ_1100	X
DYJ31900202	Kamenná - Vodovod pro veřejnou potřebu	10 000	A	DYJ_1100	ano
DYJ31900203	Napojení vodních zdrojů Štětmechy a Řimov na OV Třebíčsko	80 000	A	DYJ_1110	ano
DYJ31900204	Rozšíření vodovodního řadu Babice - Bolíkovice		A	DYJ_1110	ano
DYJ31900205	Babice - Výstavba vodovodu v Bolíkovcích		A	DYJ_1110	ano
DYJ31900206	Vodovod Domamil		A	DYJ_1120	ano
DYJ31900207	Vodovod Lesonicko	62 475	A	DYJ_1120	ano
DYJ31900209	Jakubov u Moravských Budějovic - Vodovod v Jakubově u Moravských Budějovic	34 000	A	DYJ_1120	ano
DYJ31900210	Mikulovice - vodovod	15 529	A	DYJ_1130	ano
DYJ31900212	Oblastní vodovod Třebíčsko - rekonstrukce vodovodních přivaděčů		A	DYJ_1160	ano
DYJ31900235	Nová Ves - vodovod	9 500	A	DYJ_0920	ano
DYJ31900236	Kracovice - vodovod	15 000	A	DYJ_0890	ano
DYJ31900237	Chlum - obnova vodovodu	10 000	A	DYJ_0920	ano

4.17 Doplnková opatření

Doplnková opatření jsou opatření navržená k doplnění základních opatření – viz tabulka č. 17.

Tab. 17 Doplnková opatření

ID opatření	Název opatření	Náklady (tis. Kč)	Typ listu opatření	ID vodního útvaru (VÚ)	Program opatření
HSL32000001	Průzkumný monitoring	770	B	HSL_1200; HSL_1210; HSL_1220; HSL_1230; HSL_1190; HSL_0980; HSL_0955_J; HSL_0995_J	ano
HSL32099003	Monitoring hydromorfologického stavu vybraných vodních toků	nestanoveno	B	celé dílčí povodí	ano

4.18 Souhrnné náklady na opatření

V tabulce č. 18 jsou uvedeny pořizovací náklady na realizaci opatření, uvedených v plánech dílčích povodí na území Kraje Vysočina. U některých opatření nejsou náklady známy (nebo je není možno vyčíslit). Souhrnné údaje o nákladech jsou tedy zpracovány jen z dostupných a známých dat.

Tab. 18 Souhrnné náklady na opatření

Typ opatření	Počet opatření	Odhad nákladů (mil. Kč)
Opatření pro vody užívané nebo uvažované pro odběr vody pro lidskou spotřebu	7	-
Opatření ke zlepšení jakosti vod využívaných ke koupání	2	-
Opatření pro omezování odběrů a vzdouvání vod, včetně odůvodnění případných výjimek	5	-
Opatření k regulaci umělých infiltrací nebo doplňování podzemních vod	2	-
Opatření k zabránění a regulaci znečištění z bodových zdrojů	273	6 459
Opatření k zabránění nebo regulaci znečištění z plošných zdrojů	6	-
Opatření k zamezení přímému vypouštění do podzemních vod s uvedením případů povoleného vypouštění	0	-
Opatření k omezování, případně zastavení vnosu nebezpečných a zvláště nebezpečných látek do vod	16	325
Opatření k prevenci a snížení dopadu případů havarijního znečištění	2	-
Opatření k zajištění odpovídajících hydromorfologických podmínek vodních útvarů, umožňujících dosažení dobrého ekologického stavu nebo dobrého ekologického potenciálu	31	86
Opatření pro zlepšování vodních poměrů a pro ochranu ekologické stability krajiny	21	321
Opatření pro hospodaření s vodami a udržitelné užívání vody a pro zajištění vodohospodářských služeb	7	-
Opatření ke snížení nepříznivých účinků povodní v oblastech s významným povodňovým rizikem	4	649
Opatření ke snížení nepříznivých účinků povodní mimo OsVPR	11	105
Opatření ke snížení nepříznivých účinků sucha	84	603
Doplňková opatření	2	0,8
Celkem:	473	8 548,8

5. Závěr

Plány dílčích povodí představují koncepční materiály v oblasti vodního hospodářství, které budou platné v období 2021-2027. Kromě velkého množství popisných informací, grafických a tabelárních výstupů přináší plán dílčího povodí soubor opatření, která by měla být v území realizována za účelem naplnění stanovených cílů. Předkládaný krajský souhrn sumarizuje zejména návrh opatření pro daný kraj bez ohledu na hydrologické souvislosti. Pro úplné pochopení dané problematiky je třeba vycházet vždy z úplného znění příslušných plánů dílčích povodí.

Plány dílčích povodí budou po schválení zveřejněny na internetových stránkách příslušných státních podniků Povodí, Ministerstva zemědělství a Ministerstva životního prostředí.

Tabelární příloha č. 1**Seznam útvarů povrchových vod ve správním obvodu kraje Vysočina (včetně vyhodnocení stavu)**

Identifikátor vodního útvaru	Název vodního útvaru	Silně ovlivněný vodní útvar	Hodnocení ekologického stavu/potenciálu VÚ	Hodnocení chemického stavu VÚ	Dílčí povodí
DYJ_0010	Moravská Dyje od pramene po tok Myslůvka	ne	poškozený stav	dobrý stav	DYJ
DYJ_0020	Myslůvka od pramene po ústí do toku Moravská Dyje	ne	střední stav	dobrý stav	DYJ
DYJ_0030	Řečice (Olšanský potok) od pramene po vzduť nádrže Nová Říše	ne	střední stav	dobrý stav	DYJ
DYJ_0045_J	Nádrž Nová Říše na toku Řečice (Olšanský potok)	ano	střední potenciál	dobrý stav	DYJ
DYJ_0050	Vápovka od pramene po ústí do toku Moravská Dyje, včetně toku Řečice (Olšanský potok) od hráze nádrže Nová Říše	ne	střední stav	nedosažení dobrého stavu	DYJ
DYJ_0070	Moravská Dyje od toku Myslůvka po státní hranici	ne	zničený stav	nedosažení dobrého stavu	DYJ
DYJ_0110	Želetavka od pramene po Manešovický potok	ne	střední stav	nedosažení dobrého stavu	DYJ
DYJ_0120	Manešovický potok od pramene po ústí do toku Želetavka	ne	poškozený stav	nedosažení dobrého stavu	DYJ
DYJ_0130	Bihanka od pramene po ústí do toku Želetavka	ne	střední stav	dobrý stav	DYJ
DYJ_0140	Želetavka od Manešovického potoka po vzduť nádrže Vranov	ne	zničený stav	nedosažení dobrého stavu	DYJ
DYJ_0155_J	Nádrž Vranov na toku Dyje	ano	střední potenciál	dobrý stav	DYJ
DYJ_0210	Jevišovka od pramene po tok Ctidružický potok	ne	poškozený stav	dobrý stav	DYJ
DYJ_0220	Ctidružický potok od pramene po ústí do toku Jevišovka	ne	zničený stav	dobrý stav	DYJ
DYJ_0230	Nedveka od pramene po ústí do toku Jevišovka	ne	poškozený stav	dobrý stav	DYJ
DYJ_0270	Jevišovka od toku Ctidružický potok po ústí do Dyje	ne	zničený stav	dobrý stav	DYJ
DYJ_0300	Svratka od pramene po Bílý potok	ne	střední stav	dobrý stav	DYJ
DYJ_0310	Bílý potok od pramene po ústí do toku Svratka	ne	střední stav	nedosažení dobrého stavu	DYJ
DYJ_0320	Fryšávka od pramene po ústí do toku Svratka	ne	střední stav	nedosažení dobrého stavu	DYJ
DYJ_0330	Svratka od toku Bílý potok po vzduť nádrže Vír I.	ne	střední stav	nedosažení dobrého stavu	DYJ
DYJ_0345_J	Nádrž Vír I na toku Svratka	ano	zničený potenciál	dobrý stav	DYJ

Identifikátor vodního útvaru	Název vodního útvaru	Silně ovlivněný vodní útvar	Hodnocení ekologického stavu/potenciálu VÚ	Hodnocení chemického stavu VÚ	Dílčí povodí
DYJ_0350	Bystřice od pramene po ústí do toku Svratka	ne	střední stav	dobry stav	DYJ
DYJ_0360	Hodonínka od pramene po ústí do toku Svratka	ne	střední stav	nedosažení dobrého stavu	DYJ
DYJ_0370	Nedvědička od pramene po ústí do toku Svratka	ne	střední stav	nedosažení dobrého stavu	DYJ
DYJ_0380	Svratka od hráze nádrže Vír I. po tok Bobruvka (Loučka)	ano	střední potenciál	dobry stav	DYJ
DYJ_0390	Bobruvka (Loučka) od pramene po tok Libochovka	ne	poškozený stav	nedosažení dobrého stavu	DYJ
DYJ_0400	Libochovka od pramene po ústí do toku Bobruvka (Loučka)	ne	střední stav	nedosažení dobrého stavu	DYJ
DYJ_0440	Bílý potok od pramene po ústí do toku Svratka	ne	střední stav	dobry stav	DYJ
DYJ_0510	Křetínka od pramene po vzduť nádrže Letovice	ne	poškozený stav	dobry stav	DYJ
DYJ_0660	Bobrava od pramene po ústí do toku Svratka	ne	poškozený stav	dobry stav	DYJ
DYJ_0810	Jihlava od pramene po Třeštský potok	ne	poškozený stav	dobry stav	DYJ
DYJ_0820	Třeštský potok od pramene po ústí do toku Jihlava	ne	poškozený stav	dobry stav	DYJ
DYJ_0830	Maršovský potok od pramene po vzduť nádrže Hubenov	ne	střední stav	dobry stav	DYJ
DYJ_0845_J	Nádrž Hubenov na toku Maršovský potok	ano	střední potenciál	dobry stav	DYJ
DYJ_0850	Jihlava od toku Třeštský potok po tok Jihlávka, včetně toku Maršovský potok od hráze nádrže Hubenov	ne	střední stav	nedosažení dobrého stavu	DYJ
DYJ_0860	Jihlávka od pramene po ústí do toku Jihlava	ne	poškozený stav	dobry stav	DYJ
DYJ_0870	Jihlava od toku Jihlávka po tok Brtnice	ne	poškozený stav	nedosažení dobrého stavu	DYJ
DYJ_0880	Brtnice od pramene po ústí do toku Jihlava	ne	střední stav	nedosažení dobrého stavu	DYJ
DYJ_0890	Stařečský potok od pramene po ústí do toku Jihlava	ne	střední stav	dobry stav	DYJ
DYJ_0900	Klapovský potok od pramene po ústí do toku Jihlava	ne	střední stav	dobry stav	DYJ
DYJ_0910	Mlýnský potok od pramene po ústí do toku Jihlava	ne	střední stav	dobry stav	DYJ
DYJ_0920	Jihlava od toku Brtnice po vzduť nádrže Dalešice	ne	zničený stav	nedosažení dobrého stavu	DYJ
DYJ_0935_J	Nádrž Dalešice na toku Jihlava	ano	poškozený potenciál	dobry stav	DYJ

Identifikátor vodního útvaru	Název vodního útvaru	Silně ovlivněný vodní útvar	Hodnocení ekologického stavu/potenciálu VÚ	Hodnocení chemického stavu VÚ	Dílčí povodí
DYJ_0945_J	Nádrž Mohelno na toku Jihlava	ano	střední potenciál	dobrý stav	DYJ
DYJ_0950	Jihlava od hráze nádrže Mohelno po tok Oslava	ne	střední stav	dobrý stav	DYJ
DYJ_0960	Oslava od pramene po Bohdalovský potok	ne	poškozený stav	dobrý stav	DYJ
DYJ_0970	Bohdalovský potok od pramene po ústí do toku Oslava	ne	poškozený stav	dobrý stav	DYJ
DYJ_0980	Znětinecký potok od pramene po ústí do toku Oslava	ne	poškozený stav	nedosažení dobrého stavu	DYJ
DYJ_0990	Oslava od toku Bohdalovský potok po vzduť nádrže Mostišť	ne	střední stav	nedosažení dobrého stavu	DYJ
DYJ_1005_J	Nádrž Mostišť na toku Oslava	ano	poškozený potenciál	dobrý stav	DYJ
DYJ_1010	Oslava od hráze nádrže Mostišť po tok Balinka	ano	střední potenciál	dobrý stav	DYJ
DYJ_1020	Balinka od pramene po Lavičský potok	ne	střední stav	dobrý stav	DYJ
DYJ_1030	Svatoslavský potok od pramene po ústí do toku Balinka	ne	střední stav	nedosažení dobrého stavu	DYJ
DYJ_1040	Balinka od toku Lavičský potok včetně po ústí do toku Oslava	ne	střední stav	dobrý stav	DYJ
DYJ_1050	Vodra od pramene po ústí do toku Oslava	ne	střední stav	dobrý stav	DYJ
DYJ_1060	Polomina od pramene po ústí do toku Oslava	ne	střední stav	dobrý stav	DYJ
DYJ_1070	Okarecký potok od pramene po ústí do toku Oslava	ne	poškozený stav	dobrý stav	DYJ
DYJ_1080	Chvojnice od pramene po ústí do toku Oslava	ne	střední stav	dobrý stav	DYJ
DYJ_1100	Oslava od toku Balinka po ústí do toku Jihlava	ne	poškozený stav	dobrý stav	DYJ
DYJ_1110	Rokytná od pramene po tok Rokytky	ne	poškozený stav	nedosažení dobrého stavu	DYJ
DYJ_1120	Rokytky od pramene po Jakubovský potok včetně	ne	zničený stav	dobrý stav	DYJ
DYJ_1130	Štěpánovický potok od pramene po ústí do toku Rokytná	ne	poškozený stav	dobrý stav	DYJ
DYJ_1140	Rokytná od toku Rokytky po tok Rouchovanka, včetně toku Rokytky od toku Jakubovský potok	ne	poškozený stav	dobrý stav	DYJ
DYJ_1150	Rouchovanka od pramene po ústí do toku Rokytná	ne	střední stav	nedosažení dobrého stavu	DYJ
DYJ_1160	Rokytná od toku Rouchovanka po ústí do toku Jihlava	ne	střední stav	dobrý stav	DYJ

Identifikátor vodního útvaru	Název vodního útvaru	Silně ovlivněný vodní útvar	Hodnocení ekologického stavu/potenciálu VÚ	Hodnocení chemického stavu VÚ	Dílčí povodí
HVL_0690	Kamenice od pramene po tok Žirovnice	ne	střední stav	nedosažení dobrého stavu	HVL
HVL_0700	Žirovnice od pramene po Počátecký potok	ne	poškozený stav	nedosažení dobrého stavu	HVL
HVL_0710	Počátecký potok od pramene po ústí do Žirovnice	ano	poškozený stav	dobrý stav	HVL
HVL_0720	Radouňský potok od pramene po ústí do toku Nežárka	ano	střední stav	dobrý stav	HVL
HVL_0730	Žirovnice od toku Počátecký potok po ústí do toku Nežárka a Nežárka od toku Žirovnice po Hamerský potok	ne	střední stav	nedosažení dobrého stavu	HVL
HVL_0740	Hamerský potok od pramene po Studenský potok	ne	střední stav	neznámý stav	HVL
HVL_0750	Studenský potok od pramene po ústí do toku Hamerský potok	ne	střední stav	nedosažení dobrého stavu	HVL
HVL_0790	Olešná od pramene po ústí do toku Hamerský potok	ne	střední stav	dobrý stav	HVL
HVL_0880	Dírenský potok od pramene po ústí do Lužnice	ne	poškozený stav	nedosažení dobrého stavu	HVL
HVL_0890	Černovický potok od pramene po ústí do Lužnice	ne	poškozený stav	dobrý stav	HVL
HVL_0930	Turovecký potok od pramene po ústí do toku Chotovinský potok	ne	střední stav	nedosažení dobrého stavu	HVL
DVL_0125_J	Rybník Velké Dářko na toku Sázava	ano	střední stav	neznámý stav	DVL
DVL_0130	Nižkovský potok od pramene po ústí do toku Sázava	ne	střední stav	dobrý stav	DVL
DVL_0140	Losenický potok od pramene po ústí do toku Sázava	ne	střední stav	dobrý stav	DVL
DVL_0150	Borovský potok od pramene po tok Bělá	ne	střední stav	dobrý stav	DVL
DVL_0160	Bělá od pramene po ústí do toku Borovský potok	ne	střední stav	dobrý stav	DVL
DVL_0170	Borovský potok od toku Bělá po ústí do toku Sázava	ne	střední stav	dobrý stav	DVL
DVL_0180	Břevnický potok od pramene po ústí do toku Sázava	ne	střední stav	dobrý stav	DVL
DVL_0190	Sázava od toku Nižkovský potok po tok Šlapanka	ne	střední stav	nedosažení dobrého stavu	DVL
DVL_0200	Šlapanka od pramene po Zlatý potok	ne	střední stav	nedosažení dobrého stavu	DVL
DVL_0210	Zlatý potok od pramene po Mlýnský potok	ne	poškozený stav	nedosažení dobrého stavu	DVL
DVL_0220	Mlýnský potok od pramene po ústí do toku Zlatý potok	ne	poškozený stav	nedosažení dobrého stavu	DVL

Identifikátor vodního útvaru	Název vodního útvaru	Silně ovlivněný vodní útvar	Hodnocení ekologického stavu/potenciálu VÚ	Hodnocení chemického stavu VÚ	Dílčí povodí
DVL_0230	Zlatý potok od toku Mlýnský potok po ústí do toku Šlapanka a Šlapanka po ústí do toku Sázava	ne	střední stav	nedosažení dobrého stavu	DVL
DVL_0240	Žabinec od pramene po ústí do toku Sázava	ne	poškozený stav	dobry stav	DVL
DVL_0250	Úsobský potok od pramene po ústí do toku Sázava	ne	střední stav	dobry stav	DVL
DVL_0260	Perlový potok od pramene po ústí do toku Sázava	ne	střední stav	dobry stav	DVL
DVL_0270	Lučický potok od pramene po ústí do toku Sázava	ne	střední stav	dobry stav	DVL
DVL_0280	Sázavka od pramene po ústí do toku Sázava	ne	střední stav	nedosažení dobrého stavu	DVL
DVL_0290	Pstružný potok od pramene po ústí do toku Sázava	ne	střední stav	dobry stav	DVL
DVL_0300	Olešenský potok od pramene po ústí do toku Sázava	ne	střední stav	dobry stav	DVL
DVL_0310	Ostrovský potok od pramene po ústí do toku Sázava	ne	střední stav	dobry stav	DVL
DVL_0320	Sázava od toku Šlapanka po tok Želivka (Hejlovka)	ne	zničený stav	nedosažení dobrého stavu	DVL
DVL_0330	Želivka (Hejlovka) od pramene po Cerekvický potok	ne	poškozený stav	nedosažení dobrého stavu	DVL
DVL_0340	Cerekvický potok od pramene po ústí do toku Želivka (Hejlovka)	ne	střední stav	dobry stav	DVL
DVL_0350	Bělá od pramene po ústí do toku Želivka (Hejlovka)	ne	poškozený stav	nedosažení dobrého stavu	DVL
DVL_0360	Jankovský potok od pramene po ústí do toku Želivka (Hejlovka)	ne	střední stav	dobry stav	DVL
DVL_0370	Želivka (Hejlovka) od toku Cerekvický potok po tok Trnava	ne	střední stav	nedosažení dobrého stavu	DVL
DVL_0380	Trnava od pramene po Kejtovský potok	ne	střední stav	dobry stav	DVL
DVL_0390	Kejtovský potok od pramene po ústí do toku Trnava	ne	střední stav	dobry stav	DVL
DVL_0400	Trnava od toku Kejtovský potok po ústí do toku Želivka (Hejlovka)	ne	střední stav	nedosažení dobrého stavu	DVL
DVL_0430	Želivka (Hejlovka) od toku Trnava po vzdutí nádrže Švihov	ne	střední stav	nedosažení dobrého stavu	DVL
DVL_0440	Martinický potok od pramene po vzdutí nádrže Švihov	ne	střední stav	dobry stav	DVL
DVL_0450	Blažejovický potok od pramene po vzdutí nádrže Švihov	ne	střední stav	dobry stav	DVL
DVL_0470	Čechtický potok od pramene po ústí do toku Sedlický potok	ne	střední stav	nedosažení dobrého stavu	DVL

Identifikátor vodního útvaru	Název vodního útvaru	Silně ovlivněný vodní útvar	Hodnocení ekologického stavu/potenciálu VÚ	Hodnocení chemického stavu VÚ	Dílčí povodí
DVL_0495_J	Nádrž Švihov na toku Želivka (Hejlovka)	ano	střední stav	dobry stav	DVL
DVL_2120	Sázava od hráze rybníka Velké Dářko po Nižkovský potok	ne	střední stav	nedosažení dobrého stavu	DVL
DVL_2220	Sázava od pramene po vzdutí rybníka Velké Dářko	ne	střední stav	neznámý stav	DVL
HSL_0940	Chrudimka od pramene po vzdutí nádrže Hamry	ne	střední stav	nedosažení dobrého stavu	HSL
HSL_0955_J	Nádrž Hamry na toku Chrudimka	ano	střední potenciál	neznámý stav	HSL
HSL_0970	Slubice od pramene po ústí do toku Chrudimka	ne	střední stav	neznámý stav	HSL
HSL_0980	Chrudimka od Slubice po vzdutí nádrže Seč	ne	poškozený stav	nedosažení dobrého stavu	HSL
HSL_0995_J	Nádrž Seč na toku Chrudimka	ano	zničený potenciál	dobry stav	HSL
HSL_1190	Doubrava od pramene po tok Cerhovka	ne	střední stav	neznámý stav	HSL
HSL_1200	Doubrava od toku Cerhovka včetně po Běstvinský potok včetně	ne	střední stav	nedosažení dobrého stavu	HSL
HSL_1210	Doubrava od toku Běstvinský potok po tok Hostačovka	ne	střední stav	neznámý stav	HSL
HSL_1220	Hostačovka od pramene po Babský potok včetně	ne	střední stav	nedosažení dobrého stavu	HSL
HSL_1230	Hostačovka od toku Babský potok po ústí do toku Doubrava	ne	střední stav	nedosažení dobrého stavu	HSL
HSL_1240	Brslenka od pramene po Hluboký potok včetně	ne	zničený stav	nedosažení dobrého stavu	HSL
HSL_1270	Klejnárka od pramene po Paběnický potok včetně	ne	střední stav	neznámý stav	HSL

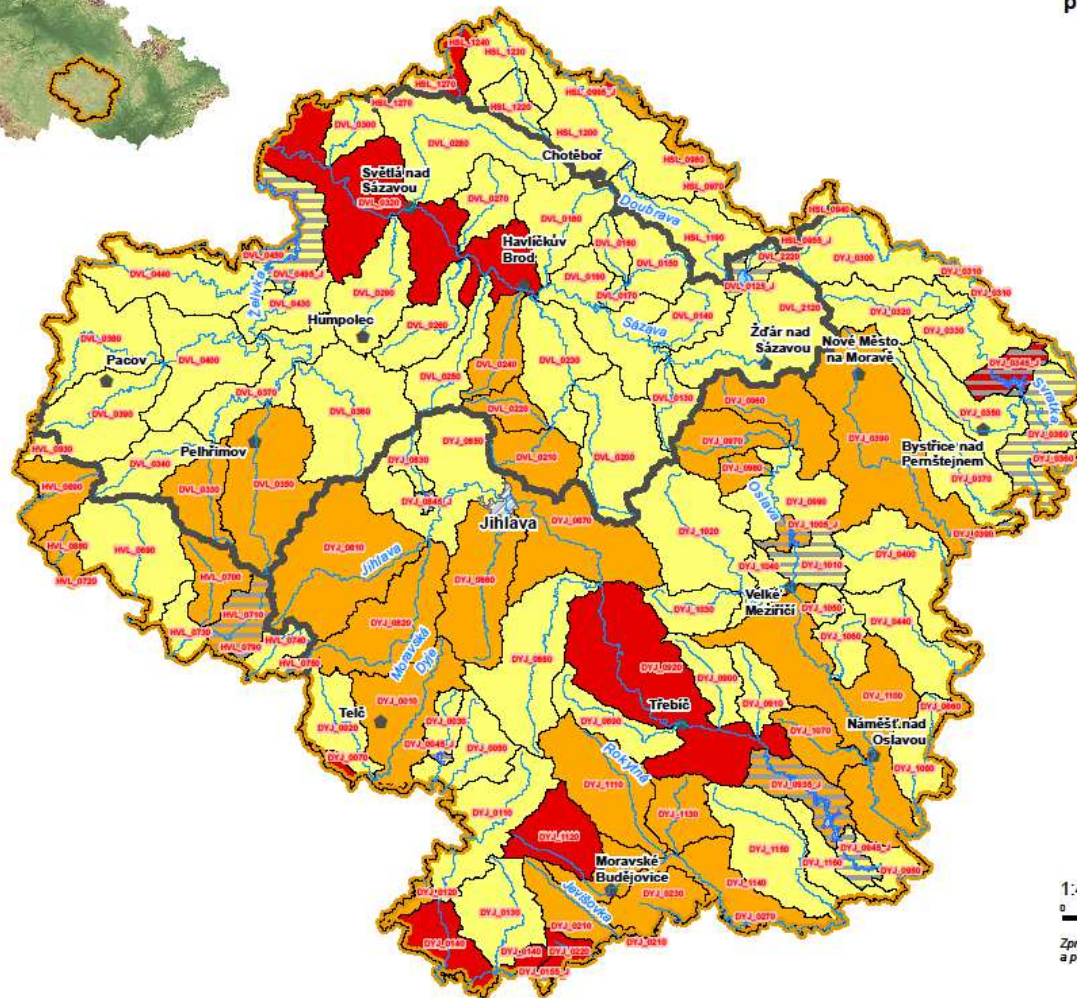
Tabelární příloha č. 2

Seznam útvarů podzemních vod ve správním obvodu kraje Vysočina (včetně vyhodnocení stavu)

Identifikátor VÚ	Název vodního útvaru (VÚ)	Hodnocení chemického stavu VÚ	Hodnocení kvantitativního stavu VÚ	Celkové hodnocení stavu VÚ	Dílčí povodí
65401	Krystalinikum v povodí Dyje - západní část	dobrý stav	dobrý stav	dobrý stav	DYJ
65402	Krystalinikum v povodí Dyje - východní část	nevyhovující stav	dobrý stav	nevyhovující stav	DYJ
65500	Krystalinikum v povodí Jihlavy	nevyhovující stav	dobrý stav	nevyhovující stav	DYJ
65601	Krystalinikum v povodí Svratky - střední část	dobrý stav	dobrý stav	dobrý stav	DYJ
65603	Krystalinikum v povodí Svratky - západní část	nevyhovující stav	dobrý stav	nevyhovující stav	DYJ
43200	Dlouhá mez - jižní část	nevyhovující stav	potenciálně nevyhovující	nevyhovující stav	HSL
43300	Dlouhá mez - severní část	nevyhovující stav	potenciálně nevyhovující	nevyhovující stav	HSL
65310	Kutnohorské krystalinikum	dobrý stav	dobrý stav	dobrý stav	HSL
65321	Krystalinikum Železných hor - jihovýchodní část	dobrý stav	dobrý stav	dobrý stav	HSL
65200	Krystalinikum v povodí Sázavy	nevyhovující stav	dobrý stav	nevyhovující stav	DVL
65100	Krystalinikum v povodí Lužnice	nevyhovující stav	dobrý stav	nevyhovující stav	HVL
63201	Krystalinikum v povodí Střední Vltavy - jižní část	nevyhovující stav	dobrý stav	nevyhovující stav	HVL

Mapová příloha č. 1 Výsledky hodnocení útvarů povrchových vod – ekologický stav/potenciál

Plán dílčího povodí Horního a středního Labe (HSL)
Plán dílčího povodí Horní Vltavy (HVL)
Plán dílčího povodí Dolní Vltavy (DVL)
Plán dílčího povodí Dyje (DYJ)



Mapa č. 1
Výsledky hodnocení ekologického stavu/potenciálu útvarů povrchových vod

Legenda

- dobrý stav
- střední stav
- poškozený stav
- zničený stav
- střední potenciál
- poškozený potenciál
- zničený potenciál
- vodní tok
- vodní nádrž
- hranice povodí vodního útvaru
- hranice ČR
- hranice dílčího povodí
- hranice kraje
- krajské město
- obec s rozšířenou působností

1:400 000

0 5 10 20 30 km

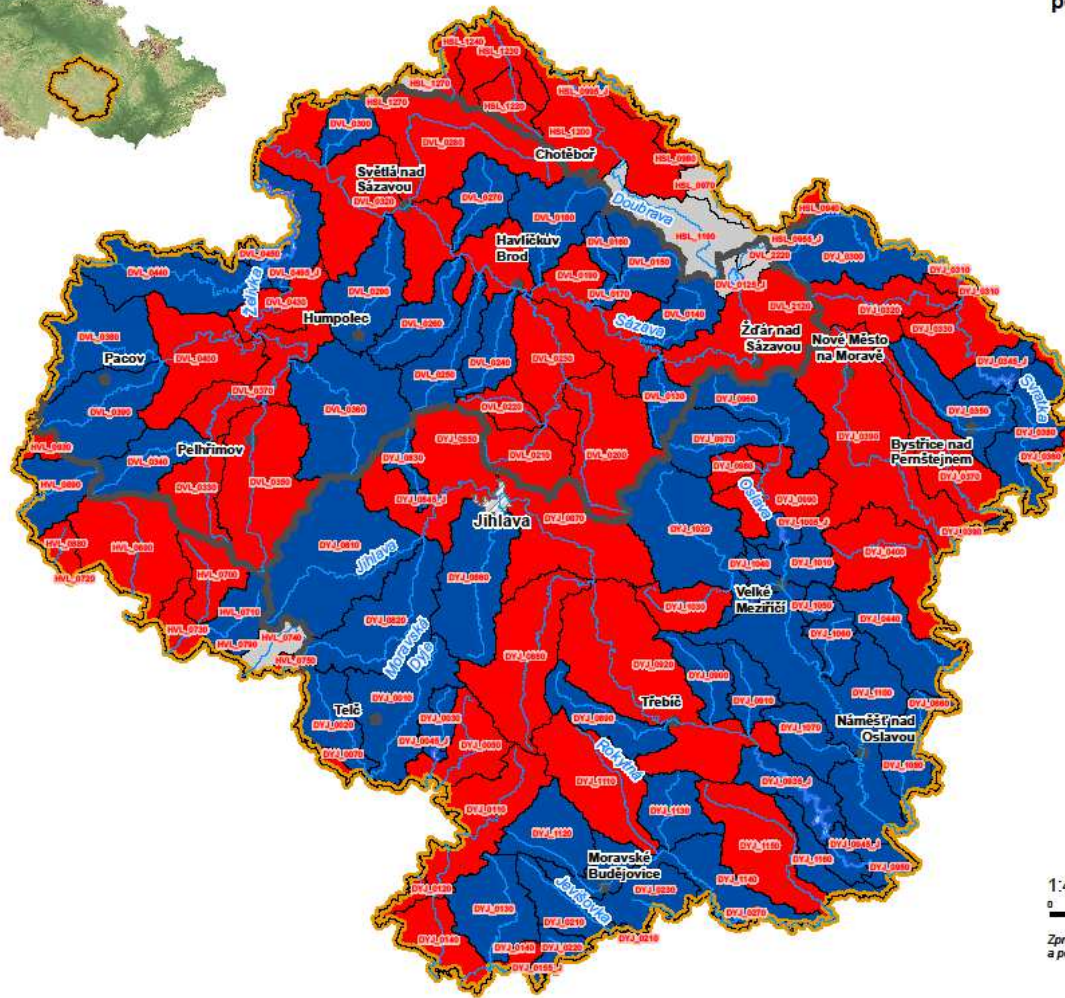


Zpracoval Povodí Moravy, s.p. z vlastních podkladů
a podkladů VÚV T.G.M., v.v.i. a ARCDATA PRAHA s.r.o.

Mapa č. 1

Mapová příloha č. 2 Výsledky hodnocení útvarů povrchových vod – chemický stav

Plán dílčího povodí Horního a středního Labe (HSL)
Plán dílčího povodí Horní Vltavy (HVL)
Plán dílčího povodí Dolní Vltavy (DVL)
Plán dílčího povodí Dyje (DYJ)



Mapa č. 2
Výsledky hodnocení chemického
stavu/potenciálu útvaru
povrchových vod

Legenda

- dobrý stav
- nedosažení dobrého stavu
- neznámý stav
- vodní tok
- vodní nádrž
- hranice povodí vodního útvaru
- hranice ČR
- hranice dílčího povodí
- hranice kraje
- krajské město
- obec s rozšířenou působností

1:400 000



Zpracoval Povodí Moravy, s.p. z vlastních podkladů
a podkladů VÚV T.G.M., v.v.i. a ARCDATA PRAHA s.r.o.

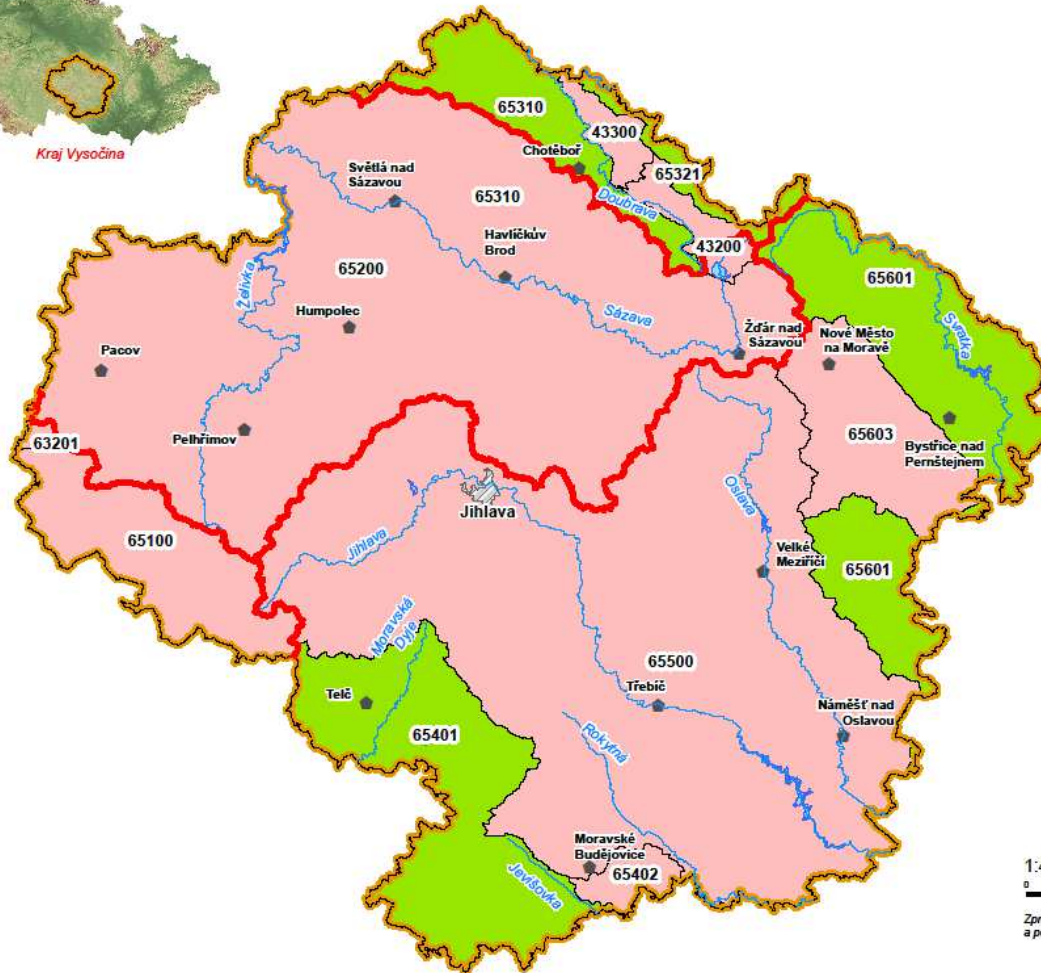
Mapa č. 2

Mapová příloha č. 3 Výsledky hodnocení útvarů podzemních vod – celkový stav

Plán dílčího povodí Horního a středního Labe (HSL)
Plán dílčího povodí Horní Vltavy (HVL)
Plán dílčího povodí Dolní Vltavy (DVL)
Plán dílčího povodí Dyje (DYJ)



Kraj Vysočina



Mapa č. 3
Výsledky hodnocení stavu
útvary podzemních vod

- Legenda**
útvary podzemních vod - základní vrstva
celkový stav
- dobrý stav
 - nevhovující stav
 - vodní tok
 - vodní nádrž
 - hranice povodí vodního útvaru
 - hranice ČR
 - hranice kraje
 - krajské město
 - obec s rozšířenou působností

1:400 000



Zpracovalo Povodí Moravy, s.p. z vlastních podkladů
a podkladů VÚV T.G.M., v.v.i. a ARCDATA PRAHA s.r.o.

Mapa č.3

Mapová příloha č. 4 Opatření k zabránění a regulaci znečištění z bodových zdrojů

Plán dílčího povodí Horního a středního Labe (HSL)
Plán dílčího povodí Horní Vltavy (HVL)
Plán dílčího povodí Dolní Vltavy (DVL)
Plán dílčího povodí Dyje (DYJ)



Mapová příloha č. 5

Opatření k omezování, případně zastavení vnosu nebezpečných a zvláště nebezpečných látek do vod

Plán dílčího povodí Horního a středního Labe (HSL)
 Plán dílčího povodí Horní Vltavy (HVL)
 Plán dílčího povodí Dolní Vltavy (DVL)
 Plán dílčího povodí Dyje (DYJ)



Kraj Vysočina



Mapa č. 5
 Opatření k omezování, případně zastavení vnosu nebezpečných a zvláště nebezpečných látek do vod - staré ekologické zátěže, průmyslové zdroje

Legenda

- staré ekologické zátěže
- DVL31004026
- útvary podzemních vod - základní vrstva (65500)
- vodní tok
- vodní nádrž
- hranice ČR
- hranice dílčího povodí
- hranice kraje
- krajské město
- obec s rozšířenou působností

1:400 000



Zpracovalo Povodí Moravy, s.p. z vlastních podkladů
 a podkladů VÚV T.G.M., v.v.i. a ARCDATA PRAHA s.r.o.

Mapa č.5

Mapová příloha č. 6

Opatření k zajištění odpovídajících hydromorfologických podmínek vodních útvarů

Plán dílčího povodí Horního a středního Labe (HSL)
 Plán dílčího povodí Horní Vltavy (HVL)
 Plán dílčího povodí Dolní Vltavy (DVL)
 Plán dílčího povodí Dyje (DYJ)



Kraj Vysočina



Mapa č. 6
 Opatření k dosažení odpovídajících hydromorfologických podmínek vodních útvarů

Legenda

- revitalizační opatření
- ~ přírodně blízké protipovodňové opatření
- ~ revitalizační opatření
- vodní útvar kategorie "řeka"
- vodní útvar kategorie "jezero"
- hranice_povodí vodního útvaru
- hranice ČR
- hranice dílčího povodí
- hranice kraje
- krajské město
- obec s rozšířenou působností
- lesy

1:400 000



Zpracovalo Povodí Moravy, s.p. z vlastních podkladů
 a podkladů VÚV T.G.M., v.v.i. a ARCDATA PRAHA s.r.o.

Mapa č.6

Mapová příloha č. 7 Opatření ke snížení nepříznivých účinků povodní v oblastech s významným povodňovým rizikem

Plán dílčího povodí Horního a středního Labe (HSL)
Plán dílčího povodí Horní Vltavy (HVL)
Plán dílčího povodí Dolní Vltavy (DVL)
Plán dílčího povodí Dyje (DYJ)



Mapa č. 7
Opatření ke snížení nepříznivých účinků povodní v OsVPR

Legenda

- protipovodňová opatření v OsVPR: DYJ31723223
- vodní útvar kategorie "řeka"
- vodní útvar kategorie "jezero"
- hranice povodí vodního útvaru
- hranice ČR
- hranice dílčího povodí
- hranice kraje
- krajské město
- obec s rozšířenou působností
- lesy

1:400 000



Zpracovalo Povodí Moravy, s.p. z vlastních podkladů
a podkladů VÚV T.G.M., v.v.i. a ARCDATA PRAHA s.r.o.

Mapa č.7

Mapová příloha č. 8

Opatření ke snížení nepříznivých účinků povodní mimo oblasti s významným povodňovým rizikem

Plán dílčího povodí Horního a středního Labe (HSL)
 Plán dílčího povodí Horní Vltavy (HVL)
 Plán dílčího povodí Dolní Vltavy (DVL)
 Plán dílčího povodí Dyje (DYJ)



Mapa č. 8
 Opatření ke snížení nepříznivých účinků povodní mimo OsVPR

Legenda

- protipovodňová opatření mimo OsVPR /DYJ31723223
- vodní útvar kategorie "řeka"
- vodní útvar kategorie "jezero"
- hranice_povodí vodního útvaru
- hranice ČR
- hranice dílčího povodí
- hranice kraje
- krajské město
- obec s rozšířenou působností
- lesy

1:400 000



Zpracovaly Povodí Moravy, s.p. z vlastních podkladů
 a podkladů VÚV T.G.M., v.v.i. a ARCDATA PRAHA s.r.o.

Mapa č.8

Mapová příloha č. 9 Opatření ke snížení nepříznivých účinků sucha

Plán dílčího povodí Horního a středního Labe (HSL)
Plán dílčího povodí Horní Vltavy (HVL)
Plán dílčího povodí Dolní Vltavy (DVL)
Plán dílčího povodí Dyje (DYJ)



Mapa č. 9
Opatření ke snížení nepříznivých účinků sucha

Legenda

- opatření na vodohospodářské služby /DYJ31723223
- vodní útvar kategorie "řeka"
- vodní útvar kategorie "jezero"
- hranice_povodí vodního útvaru
- hranice ČR
- hranice dílčího povodí
- hranice kraje
- krajské město
- obec s rozšířenou působností
- lesy

1:400 000



Zpracoval Povodí Moravy, s.p. z vlastních podkladů a podkladů VUV T.G.M., v.v.i. a ARCDATA PRAHA s.r.o.

Mapa č.9