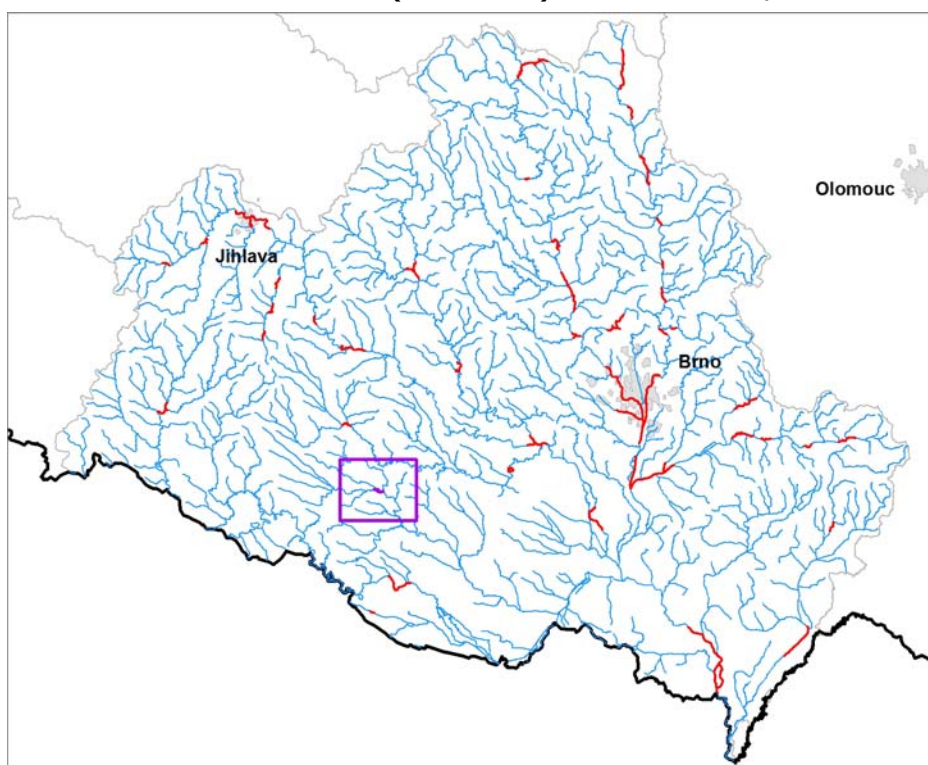


DOKUMENTACE OBLASTÍ S VÝZNAMNÝM POVODŇOVÝM RIZIKEM V OBLASTI POVODÍ MORAVY A V OBLASTI POVODÍ DYJE

DÍLČÍ POVODÍ DYJE

JEVIŠOVKA – 10100035_1 (PM-108) - Ř. KM 52,946 – 55,356



Pořizovatel:



Povodí Moravy, s.p.
Dřevařská 11
601 75 Brno

V BRNĚ , srpen 2014

OBSAH

Seznam zkratk	1
Úvod	2
1 Lokalizace	2
2 Charakteristika OsVPR	2
2.1 Popis nivy a možnosti rozlivu	
2.2 Hydrologie	
3 Výsledky mapování povodňových rizik	
3.1 Obce dotčené jednotlivými scénáři povodňového nebezpečí	
3.2 Kategorie plochy v riziku a citlivé objekty v jednotlivých obcích	
3.3 Počty obyvatel a objektů v nepřijatelném riziku	
4 Cíle	
5 Opatření	
5.1 Dokumentace současného stavu	
5.2 Návrh opatření ke splnění obecných cílů	
5.3 Návrh opatření ke splnění konkrétních cílů	
6 Souhrnné informace za jednotlivá dílčí povodí	
7 Závěr	
8 Seznam podkladů	
9 Přílohy	

Vzorový list opatření

SEZNAM ZKRATEK

Zkratka	Vysvětlení
1D / 2D	jednorozměrný / dvourozměrný
CEVT	centrální evidence vodních toků
ČHMÚ	Český hydrometeorologický ústav
ČHP	číslo hydrologického pořadí
ČÚZK	Český úřad zeměměřičský a katastrální
DMT	digitální model terénu
IDVT	identifikátor vodního toku
LG	limnigraf (vodočet)
PVPR	Předběžné vymezení povodňových rizik a vymezení oblastí s potenciálně významným povodňovým rizikem
RZM	rastrová základní mapa
SOP	studie odtokových poměrů
TPE	Technicko - provozní evidence
VUT FAST	Vysoké učení technické v Brně, Fakulta stavební, Ústav vodních staveb
VÚV TGM	Výzkumný ústav vodohospodářský T. G. Masaryka, v.v.i. pobočka Brno
ZÚ	záplavová území

ÚVOD

Hlavní právní předpisy, ze kterých projekt zpracování map povodňového nebezpečí a map povodňových rizik a následné zpracování Dokumentace oblastí s významným povodňovým rizikem (DOsVPR) vychází, jsou:

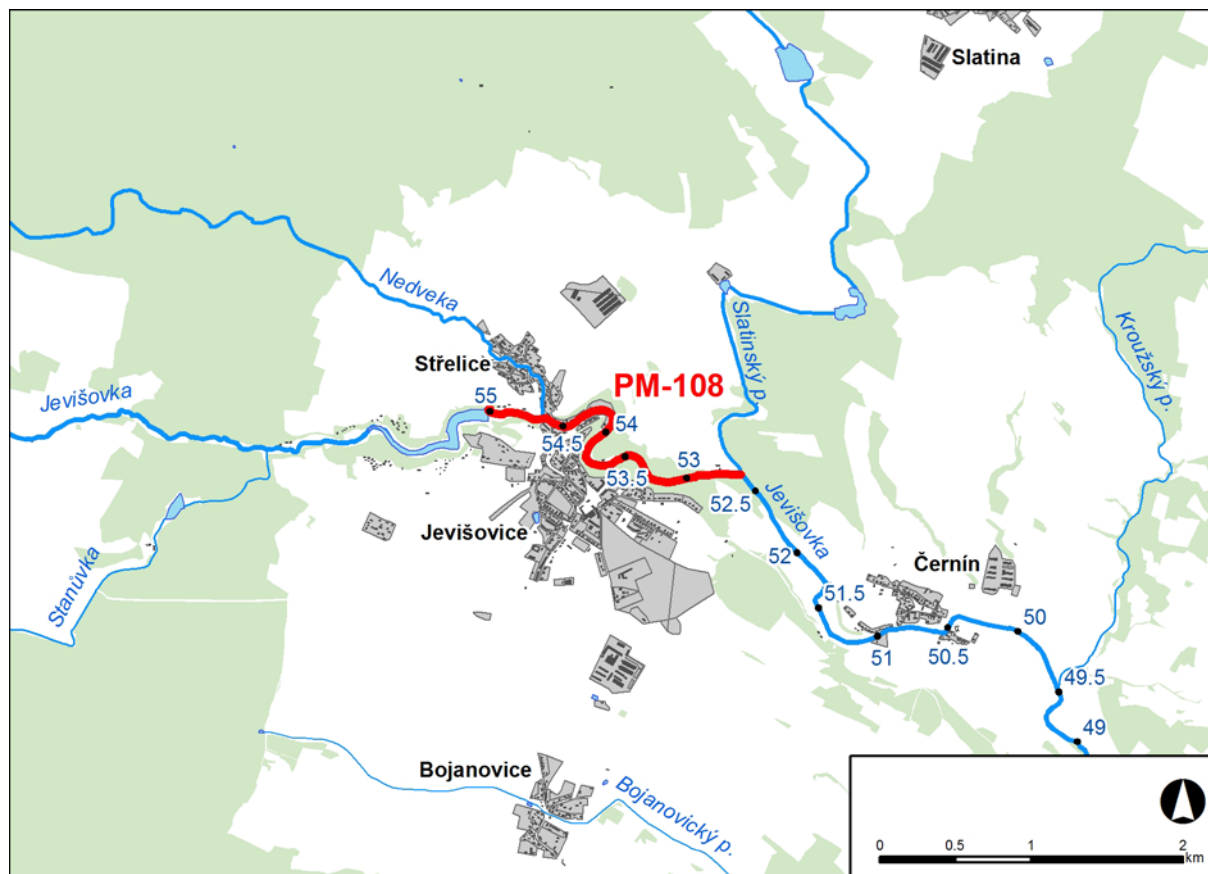
- Směrnice Evropského parlamentu a Rady 2007/60/ES ze dne 23. října 2007 o vyhodnocování a zvládání povodňových rizik
- Směrnice Evropského parlamentu a Rady 2000/60/ES, kterou se stanoví rámec pro činnost Společenství v oblasti vodní politiky.
- Zákon č. 254/2001 Sb., o vodách a o změně některých zákonů (vodní zákon), ve znění pozdějších předpisů
- Vyhláška č. 24/2011 Sb., ze dne 2. února 2011 o plánech povodí a plánech pro zvládání povodňových rizik
- Vyhláška č. 393/2010 Sb., o oblastech povodí

Dotčené obce: Černín, Jevišovice, Střelice

1. LOKALIZACE

Předmětem řešeného území je úsek na řece Jevišovce v km 52,645 - 55,009

Obr. č. 1 Přehledná mapa řešeného území



2. CHARAKTERISTIKA OBLASTI S VÝZNAMNÝM POVODŇOVÝM RIZIKEM

2.1 Popis nivy a možnosti rozlivu

1.1 Všeobecné údaje

Úsek 10100035_1 (PM-108), Jevišovka

V řešeném úseku protéká Jevišovka převážně po hranici katastrálních území obcí Střelice u Jevišovic a Jevišovice, částečně pak protéká katastrálním územím obce Černín. Úsek je vymezen od hráze VN Jevišovice po soutok s LB přítokem Slatinským potokem. Obytná zástavba v blízkosti koryta je v prostoru pod křížením se silnicí II/361. Koryto je tvaru pravidelného lichoběžníka, v obci upravené, pod obcí spíše zarostlé buřinou. V zájmovém území jsou 2 lávky pro pěší, silniční most, brod, 2 spádové stupně a jez. Úsek Jevišovky v zájmovém území je ve správě Povodí Moravy, s.p.

2.2 Hydrologie

N-leté průtoky, ČHMÚ. V tab. č. 3 jsou uvedena hydrologická data použitá pro výpočet.

Tab. č. 1 N-leté průtoky (Q_N) v $m^3 \cdot s^{-1}$

Pracovní číslo úseku	Hydrologický profil	Rok pořízení (ověření)	Říční kilometr	Plocha povodí km ²	Q ₅	Q ₂₀	Q ₁₀₀	Q ₅₀₀	Třída přesnosti
PM-108	Jevišovka - Jevišovice pod přehradou vodočesť	2013	54,9	140,17	10,4	19,1	36	62,5	I., II.*

Tab. č. 2 Přehled současných hlásných a předpovědních profilů¹

Tok	Profil	Říční km	Kategorie profilu	Úsek platnosti SPA (dle povodňového plánu)
Jevišovka	VD Jevišovice	55	A	Jevišovice - Výrovce

Povodňový plán:

Jevišovice, Střelice: ?

kraj Jiho-moravský:

<http://www.kr-jihomoravsky.cz/Default.aspx?ID=208451&TypeID=2>

3. VÝSLEDKY MAPOVÁNÍ POVODŇOVÝCH RIZIK

Mapy povodňového nebezpečí a povodňových rizik byly zpracovány dle Metodiky tvorby map povodňového nebezpečí a povodňových rizik (Věstník MŽP, červen 2011). Pořizovatelem map povodňového nebezpečí a povodňových rizik byl státní podnik Povodí Moravy, zhotovitelem akciová společnost Pöyry Environment. Mapy povodňového nebezpečí a povodňových rizik byly dokončeny v listopadu 2013.

Na mapách nebezpečí je zobrazeno prostorové rozdělení charakteristik průběhu povodně pro scénáře nebezpečí (kulminační průtoky Q_5 , Q_{20} , Q_{100} , Q_{500}). Jedná se o rozsahy rozlivů, hloubky zaplavení a rychlosti proudící vody. Mapy povodňového rizika kombinují údaje o ohrožení s informacemi o zranitelnosti objektů v exponovaném území. Na základě zranitelnosti, tj. dostupných informací o využití území, jsou vymezeny třídy ploch, kterým jsou přiřazeny hodnoty tzv. maximálně přijatelného rizika. V mapách rizika jsou zvýrazněny ty využívané plochy, na kterých je překročen limit maximálně přijatelného rizika.

3.1 Obce dotčené jednotlivými scénáři povodňového nebezpečí

V oblasti s významným povodňovým rizikem A09 (PM- 108) je rozlivem s dobou opakování 5 let není dotčeno zastavěné a zastavitelné území žádné obce, rozlivem s dobou opakování 20 let dotčeno zastavěné a zastavitelné území celkem 1 obce, rozlivem s dobou opakování 100 let dotčeno zastavěné a zastavitelné území celkem 1 obce a s dobou opakování 500 let dotčeno zastavěné a zastavitelné území celkem 2 obcí. Plochy v riziku se nacházejí v 1 obci (tab.3.)

Tab. 3 Přehled obcí, jejichž zastavěné a zastavitelné území je dotčeno některým ze scénářů povodňového nebezpečí

Pořadové číslo	Název obce	Zastavěné a zastavitelné plochy dotčené rozlivem (m ²)				Celková plocha správního obvodu obce
		Q5	Q20	Q100	Q500	
2	Jevišovice				2 794	7 821 251
3	Střelice		329	756	1 797	12 158 360

Tab. 4 Přehled počtu trvale bydlících obyvatel a objektů v jednotlivých obcích, které jsou dotčeny některým ze scénářů povodňového nebezpečí

Poř. číslo	Název obce	Počet obyvatel celkem	Počet objektů celkem	Počet dotčených obyvatel / objektů							
				Q5		Q20		Q100		Q500	
				Obyv.	Obj.	Obyv.	Obj.	Obyv.	Obj.	Obyv.	Obj.
1	Černín	141	zástavba zástavba mimo úsek rizika								
2	Jevišovice	1 152	550	0	1	0	1	2	2	4	4
3	Střelice	168	153	0	0	1	1	1	1	2	2

3.2 Kategorie plochy v riziku a citlivé objekty v jednotlivých obcích

Plochy v nepřijatelném riziku jsou plochy, u kterých dochází k nepřijatelné kombinaci vysokého nebo středního povodňového ohrožení s jejich zranitelností (způsob využití, tzn. náchylnost ke vzniku významných škod při zasažení povodní). U těchto ploch je nezbytné jejich podrobné posouzení z hlediska zvládnutí rizika a případné snížení rizika na přijatelnou míru navržením vhodných opatření.

Plochy v nepřijatelném riziku (podle časového aspektu a jejich funkčního využití) zjištěné na základě mapování povodňového nebezpečí a povodňových rizik v jednotlivých obcích jsou uvedeny v tabulce 5. Časový aspekt

zranitelnosti zohledňuje způsob využití území v různých časových horizontech podle územně plánovací dokumentace (ÚPD). Položka Návrh a Výhled obsahuje změnu výměry oproti současnému stavu.

Tab. 5 Obce s plochami v nepřijatelném riziku ve vazbě na jejich funkční využití

Poř. Číslo	Obec s plochami v nepřijatelném riziku	Časový aspekt	Kategorie využití území	Výměra ploch v nepřijatelném riziku (m ²)	Suma ploch v nepřijatelném riziku dle časového aspektu ÚPD (m ²)
2	Jevišovice	Stav	BY	1 191	1 191
			OV		
			SM		
			TV		
			DO		
			VY		
			RS		
		Návrh		0	
		Výhled		0	

Tab. 6 Souhrn ploch v nepřijatelném riziku ve vazbě na jejich funkční využití

Obce s plochami v nepřijatelném riziku	Kategorie využití území	Výměra ploch v nepřijatelném riziku (m ²)	Suma ploch v nepřijatelném riziku dle časového aspektu ÚPD (m ²)
Celková plocha v nepřijatelném riziku pro současný stav	BY	1 191	1 191
	OV		
	SM		
	TV		
	DO		
	VY		
	RS		
	ZE		
Celková plocha v nepřijatelném riziku pro návrhový stav	BY		0
	OV		
	SM		
	TV		
	DO		
	VY		
	RS		
	ZE		
Celková plocha v nepřijatelném riziku pro výhledový stav	BY		0
	OV		
	SM		
	TV		
	DO		
	VY		
	RS		
	ZE		

kategorie využití území:

BY – bydlení, SM – smíšené plochy, OV – občanská vybavenost, TV – technická vybavenost, DO – dopravní infrastruktura, VY – výrobní plochy a sklady, RS – rekreace a sport, ZE – zeleň

V Návrhu nebo Výhledu je uvedena pouze změna plochy oproti stávajícímu stavu (změna může být i záporná, např. při převodu z BY na RS)-

Tab. 7 Citlivé objekty dotčené scénáři povodňového nebezpečí v jednotlivých obcích

Poř. Číslo	Název obce	Citlivý objekt	Citlivý objekt - název	Časový aspekt	Kategorie ohrožení
nenachází se žádný citlivý objekt					

Citlivými objekty jsou např. zdravotnická zařízení, hasiči, objekty sociálních služeb, školní zařízení, případné zdroje znečištění apod.

Tab. 8 Souhrnné informace o citlivých objektech v oblasti s významným povodňovým rizikem

Kategorie zranitelnosti území	Kategorie citlivých objektů	Označení objektů	Počet objektů
Občanská vybavenost	Školství	Sk	
	Zdravotní a sociální péče	Zd	
	Hasičský záchranný sbor, Policie, Armáda ČR	Zs	
	Kulturní objekty	Ku	
Technická vybavenost	Energetika	En	
	Vodohospodářská infrastruktura	Vh	
Zdroje znečištění		ZZ	
Počet citlivých objektů celkem			0

3.3 Počty obyvatel a objektů v nepřijatelném riziku

Základním zdrojem informací pro stanovení počtu trvale bydlících obyvatel dotčených povodňovým nebezpečím je Registr sčítacích obvodů a budov (dále jen RSO), který spravuje Český statistický úřad (ČSÚ).

Podkladová data i postup výpočtu jsou zatíženy řadou nejistot. První z nich je počet trvale bydlících osob v obci. Trvalé bydliště v mnoha případech neodpovídá místu, kde se osoby nejčastěji zdržují (např. studenti bydlící na vysokoškolských kolejích tráví většinu času mimo svoje trvalé bydliště). Další nejistotu představuje stanovení počtu osob v budově pomocí průměrného počtu osob na jeden byt pro celou obec, kdy může často docházet k nadhodnocení nebo naopak k podhodnocení skutečného počtu obyvatel v budově. Z tohoto důvodu jsou jako výstup prezentovány intervaly počtu trvale bydlících obyvatel dotčených jednotlivými scénáři nebezpečí v jednotlivých územních jednotkách (např. pro jednotlivé obce).

Pro stanovení počtu objektů dotčených jednotlivými scénáři povodňového nebezpečí byl proveden prostý průnik rozsahu rozlivu daného scénáře nebezpečí a vrstvy Budovy s číslem domovním.

Tab. 9 Počty trvale bydlících osob a objektů v nepřijatelném riziku

Poř. Číslo	Název obce	Počet obyvatel celkem	Počet objektů celkem	Počet obyvatel v nepřijatelném riziku	Počet objektů v nepřijatelném riziku
1	Čemín	141	zástavba mimo úsek rizika		
2	Jevišovice	1 152	550	0	0
3	Střelice	168	153	1	1

4. CÍLE

Obecné cíle

- mít kvalitně zpracované povodňové plány obcí, případně i vybraných nemovitostí, a dostatečné vybavení pro provádění nouzových operativních opatření na zabezpečení fungování obcí při průchodu povodní doQ100
- mít fungující hláskou povodňovou službu na úrovni obcí a systém varování obyvatelstva
- mít zohledněné principy povodňové prevence v ÚPD obcí, zejména nevytvářet nové plochy v nepřijatelném riziku (a to ani v návrhu nové nebo aktualizace stávající ÚPD), nezvyšovat hodnotu majetku v plochách v nepřijatelném riziku a případně snižovat rozsah ploch v nepřijatelném riziku změnou kategorie jejich využití

Konkrétní cíle

- postupně snižovat rozsah ploch v nepřijatelném riziku, zejména v kategorii BY
- cíle pro ochranu zastavěných území jsou převzaty z plánů dílčích povodí, z krajských koncepcí protipovodňové ochrany a z koncepcí protipovodňové ochrany obcí

Cíle musí řešit i problematiku dopadů na lidské zdraví, životní prostředí, kulturní dědictví a hospodářské činnosti.

5. OPATŘENÍ

5.1 Dokumentace současného stavu

Jevišovka v zájmovém úseku protéká městem Jevišovice a obcí Střelice. Úsek začíná na hrázi VN Jevišovce. Jelikož údolí Jevišovky je úzce sevřené, rozlivy nejsou výrazné a spíše zaplavují jen blízké okolí koryta. Širší rozlivy jsou v prostoru zaústění LB přítoku Nedveky, kde je zaplaveno několik objektů od Q₂₀. Níže po toku jsou od Q₁₀₀ zaplavovány objekty na PB v prostoru lávky. Pod zástavbou Jevišovic protéká tok zalesněným extravilánem, kde jsou rozlivy do inundací minimální.

Ohrožené plochy v úseku 10100035_1 (PM-108), Jevišovka, km 52,946 – 55,356 se nachází v intravilánu obcí Jevišovice. Jedná se o plochy bydlení (objekty a plochy bydlení) a nacházejí se na pravém břehu levostranného přítoku Nedveka nad soutokem s Jevišovkou, na pravém břehu Jevišovky pod soutokem s Nedvekou a na pravém břehu Jevišovky v ohybu po Starým zámekem. Všechny ohrožené plochy se nacházejí ve středním riziku. Jedná se však o plochy zahrad přiléhající k rodinným domům. Samotné obytné objekty ohroženy nejsou.

V úseku PM-108 se nevyskytují žádné návrhové plochy v blízkosti toku, které by spadaly do rizika

Tab. 10 Seznam všech opatření realizovaných (s předpokladem dokončení) do konce roku 2015

Poř. Číslo	Název akce	Řešené / Ovlivněné rizikové plochy	Náklady na realizaci (mil.Kč)	Předpoklad financování	Stav projednání, přípravy, zpracování a další důležité informace
	není žádná akce				

5.2 Návrh opatření ke splnění obecných cílů

Je doporučeno posoudit aktuálnost povodňového plánu, připravenost obce na povodňovou situaci.

V tabulce 11 je uveden seznam vybraných vhodných opatření k dosažení obecných cílů vycházející z analýzy a současného stavu a možností s výhledem do roku 2027 pro výše uvedené obce nebo jinak definovaných skupin ploch v ohrožení. podrobný popis jednotlivých opatření je uveden na Listu opatření v přílohách.

Tab. 11 Seznam navrhovaných „měkkých“ opatření (nestavebního charakteru)

ID opatření	Název opatření	Kód lokality	Aspekt opatření	Typ opatření	Priorita	Územní dopad	Předpokl. Zdroj financování
DYJ217A09_O1	Vytvoření / aktualizace povodňového plánu územních celků (včetně digitální podoby)	10100035	Připravenost 3.2.1	souhrnné	1	Jevišovice, Střelice	Obce, města

Priorita opatření: 1- nejvyšší, 2- vysoká, 3- střední, 4 – nízká

5.3 Návrh opatření ke splnění konkrétních cílů

Vzhledem k tomu, že se v úseku nevyskytují plochy v nepřijatelném riziku není navrhováno žádné opatření.

V tabulce 12 je uveden seznam navrhovaných a dosud nerealizovaných opatření vycházejících ze všech dostupných podkladů, který je relevantní pro celou oblast s významným povodňovým rizikem.

Tab. 12 Seznam navrhovaných protipovodňových opatření

ID opatření	Název opatření	Řešené / ovlivněné rizikové plochy	Aspekt opatření	Typ opatření	Náklady (mil. Kč)	Financování	Efektivita opatření	Stav projednání, přípravy, zpracování a další důležité informace
	není navrženo žádné konkrétní protipovodňové opatření ve stupni alespoň studie proveditelnosti							

6. SOUHRNNÉ INFORMACE O JEDNOTLIVÝCH DOsVPR ZA JEDNOTLIVÁ DÍLČÍ POVODÍ

viz Souhrnné informace za dílčí povodí Dyje

7. ZÁVĚR

V úseku A09- Jevišovka se nenacházejí žádné objekty v nepřijatelném riziku. Je doporučeno prověření aktuálnosti povodňového plánu. Není navrhováno žádné konkrétní opatření.

Úsek nebude dále považován za oblast s významným povodňovým rizikem.

8. SEZNAM PODKLADŮ

1. Výstupy z map povodňového nebezpečí a povodňových rizik
2. Krajské studie protipovodňových opatření
3. Plány dílčích povodí – dotazníky jednotlivých obcí
4. III. etapa Programu prevence před povodněmi Ministerstva zemědělství ČR
5. Internetové stránky obcí

9. PŘÍLOHY

- A. Listy opatření