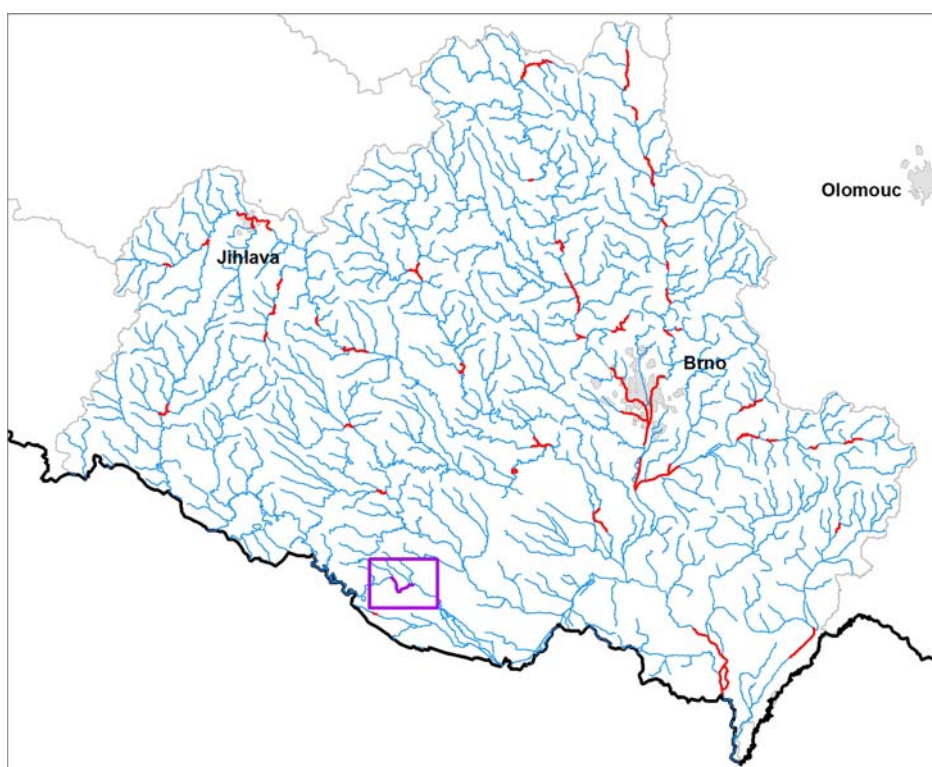


DOKUMENTACE OBLASTÍ S VÝZNAMNÝM POVODŇOVÝM RIZIKEM V OBLASTI POVODÍ MORAVY A V OBLASTI POVODÍ DYJE

DÍLČÍ POVODÍ DYJE

DYJE – 10100006_2 (PM-106) - Ř. KM 126,228 – 132,683



Pořizovatel:



Povodí Moravy, s.p.
Dřevařská 11
601 75 Brno

V BRNĚ , srpen 2014

OBSAH

Seznam zkratk	1
Úvod	2
1 Lokalizace	2
2 Charakteristika OsVPR	2
2.1 Popis nivy a možnosti rozlivu	
2.2 Hydrologie	
3 Výsledky mapování povodňových rizik	
3.1 Obce dotčené jednotlivými scénáři povodňového nebezpečí	
3.2 Kategorie plochy v riziku a citlivé objekty v jednotlivých obcích	
3.3 Počty obyvatel a objektů v nepřijatelném riziku	
4 Cíle	
5 Opatření	
5.1 Dokumentace současného stavu	
5.2 Návrh opatření ke splnění obecných cílů	
5.3 Návrh opatření ke splnění konkrétních cílů	
6 Souhrnné informace za jednotlivá dílčí povodí	
7 Závěr	
8 Seznam podkladů	
9 Přílohy	

Vzorový list opatření

SEZNAM ZKRATEK

Zkratka	Vysvětlení
1D / 2D	jednorozměrný / dvourozměrný
CEVT	centrální evidence vodních toků
ČHMÚ	Český hydrometeorologický ústav
ČHP	číslo hydrologického pořadí
ČÚZK	Český úřad zeměměřičský a katastrální
DMT	digitální model terénu
IDVT	identifikátor vodního toku
LG	limnigraf (vodočet)
PVPR	Předběžné vymezení povodňových rizik a vymezení oblastí s potenciálně významným povodňovým rizikem
RZM	rastrová základní mapa
SOP	studie odtokových poměrů
TPE	Technicko - provozní evidence
VUT FAST	Vysoké učení technické v Brně, Fakulta stavební, Ústav vodních staveb
VÚV TGM	Výzkumný ústav vodohospodářský T. G. Masaryka, v.v.i. pobočka Brno
ZÚ	záplavová území

ÚVOD

Hlavní právní předpisy, ze kterých projekt zpracování map povodňového nebezpečí a map povodňových rizik a následné zpracování Dokumentace oblastí s významným povodňovým rizikem (DOsVPR) vychází, jsou:

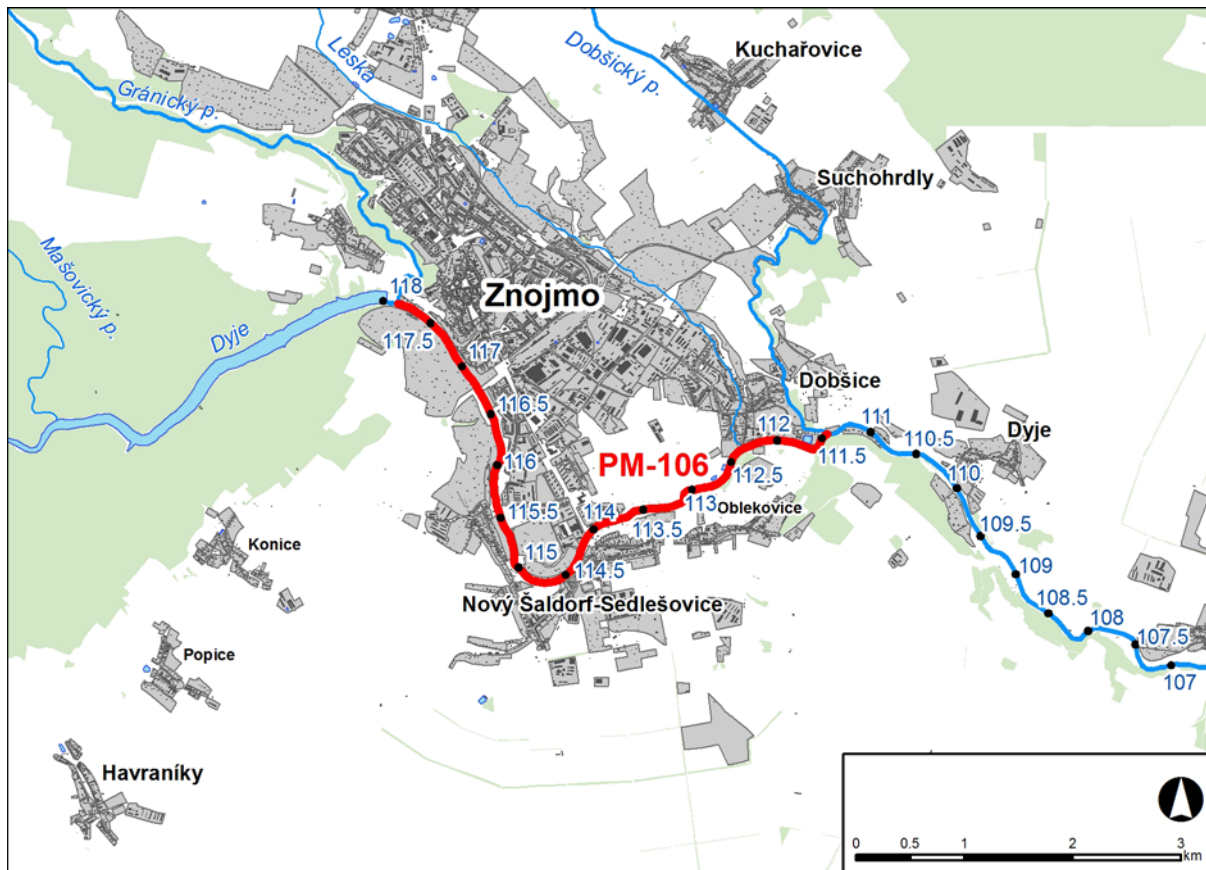
- Směrnice Evropského parlamentu a Rady 2007/60/ES ze dne 23. října 2007 o vyhodnocování a zvládání povodňových rizik
- Směrnice Evropského parlamentu a Rady 2000/60/ES, kterou se stanoví rámec pro činnost Společenství v oblasti vodní politiky.
- Zákon č. 254/2001 Sb., o vodách a o změně některých zákonů (vodní zákon), ve znění pozdějších předpisů
- Vyhláška č. 24/2011 Sb., ze dne 2. února 2011 o plánech povodí a plánech pro zvládání povodňových rizik
- Vyhláška č. 393/2010 Sb., o oblastech povodí

Dotčené obce: Dobšice, Nový Šaldorf Sedlešovice, Znojmo

1. LOKALIZACE

Předmětem řešeného území je úsek na toku Dyje v km 111,442 – 117,858*.

Obr. č. 1 Přehledná mapa řešeného území



2. CHARAKTERISTIKA OBLASTI S VÝZNAMNÝM POVODŇOVÝM RIZIKEM

2.1 Popis nivy a možnosti rozlivu

1.1 Všeobecné údaje

Úsek 10100006_2 (PM-106), Dyje

V řešeném úseku protéká Dyje katastrálními územími Dobšice u Znojma, Nový Šaldorf, Oblekovice, Sedlešovice, Znojmo – Louka, Znojmo - město. Úsek začíná v prostoru pod hrází VD Znojmo a končí na soutoku s LB přítokem Dobsický potok v prostoru pod městskou ČOV. V zájmovém území jsou čtyři mosty, dvě lávky pro pěší a tři jezy, ze kterých odbočují náhony (dva levobřežní a jeden pravobřežní). Úsek Dyje v zájmovém území je ve správě Povodí Moravy, s.p.

Na začátku řešeného úseku (po proudu toku) po železniční most, má koryto tvar jednoduchého lichoběžníku. Tok je zanesený břehovými nánosy. Podél toku na levém břehu vede silnice. I v dalším úseku je tok zanesen břehovými nánosy s nízkými břehy. Břehy jsou zpevněny vrbovým pokryvem tl. 10cm. Úprava není pod nánosy vidět. Zástavba se tu přibližuje k toku.

2.2 Hydrologie

N-leté průtoky, ČHMÚ. V tab. č. 3 jsou uvedena hydrologická data použitá pro výpočet.

Tab. č. 1 N-leté průtoky (Q_N) v $m^3 \cdot s^{-1}$

Pracovní číslo úseku	Hydrologický profil	Rok pořízení (ověření)	Říční kilometr	Plocha povodí km ²	Q ₅	Q ₂₀	Q ₁₀₀	Q ₅₀₀	Třída přesnosti
PM-106	Dyje – Znojmo vodočet	2013	117,8	2464,1	127	191	280	386,9	II.

Tab. č. 2 Přehled současných hlásných a předpovědních profilů¹

Tok	Profil	Říční km	Kategorie profilu	Úsek platnosti SPA (dle povodňového plánu)
Dyje	VD Znojmo	132,7	A	Znojmo - Hevlín

Povodňový plán:

Dobšice:

Nový Šaldorf Sedlešovice:

Znojmo: ano

Kraj Jihomoravský: <http://www.kr-jihomoravsky.cz/Default.aspx?ID=208451&TypeID=2>

3. VÝSLEDKY MAPOVÁNÍ POVODŇOVÝCH RIZIK

Mapy povodňového nebezpečí a povodňových rizik byly zpracovány dle Metodiky tvorby map povodňového nebezpečí a povodňových rizik (Věstník MŽP, červen 2011). Pořizovatelem map povodňového nebezpečí a povodňových rizik byl státní podnik Povodí Moravy, zhotovitelem akciová společnost Pöyry Environment. Mapy povodňového nebezpečí a povodňových rizik byly dokončeny v listopadu 2013.

Na mapách nebezpečí je zobrazeno prostorové rozdělení charakteristik průběhu povodně pro scénáře nebezpečí (kulminační průtoky Q_5 , Q_{20} , Q_{100} , Q_{500}). Jedná se o rozsahy rozlivů, hloubky zaplavení a rychlosti proudící vody. Mapy povodňového rizika kombinují údaje o ohrožení s informacemi o zranitelnosti objektů v exponovaném území. Na základě zranitelnosti, tj. dostupných informací o využití území, jsou vymezeny třídy ploch, kterým jsou přiřazeny hodnoty tzv. maximálně přijatelného rizika. V mapách rizika jsou zvýrazněny ty využívané plochy, na kterých je překročen limit maximálně přijatelného rizika.

3.1 Obce dotčené jednotlivými scénáři povodňového nebezpečí

V oblasti s významným povodňovým rizikem A11 (PM-106) je rozlivem s dobou opakování 5 let dotčeno zastavěné a zastavitelné území 2 obcí, rozlivem s dobou opakování 20 let dotčeno zastavěné a zastavitelné území celkem 3 obcí, rozlivem s dobou opakování 100 let dotčeno zastavěné a zastavitelné území celkem 3 obce a s dobou opakování 500 let dotčeno zastavěné a zastavitelné území celkem 3 obcí. Plochy v riziku se nacházejí v 3 obcích (tab.3.)

Tab. 3 Přehled obcí, jejichž zastavěné a zastavitelné území je dotčeno některým ze scénářů povodňového nebezpečí

Pořadové číslo	Název obce	Zastavěné a zastavitelné plochy dotčené rozlivem (m ²)				Celková plocha správního obvodu obce
		Q ₅	Q ₂₀	Q ₁₀₀	Q ₅₀₀	
1	Dobšice	5 442	43 055	247 055	309 312	4 707 151
2	Nový Šaldorf Sedlešovice		6 303	26 663	43 495	8 431 143

3	Znojmo	45 146	135 631	521 571	1 039 351	65 875 954
---	--------	--------	---------	---------	-----------	------------

Tab. 4 Přehled počtu trvale bydlících obyvatel a objektů v jednotlivých obcích, které jsou dotčeny některým ze scénářů povodňového nebezpečí

Poř. Číslo	Název obce	Počet obyvatel celkem	Počet objektů celkem	Počet dotčených obyvatel / objektů							
				Q5		Q20		Q100		Q500	
				Obyv.	Obj.	Obyv.	Obj.	Obyv.	Obj.	Obyv.	Obj.
1	Dobšice	2 360	759	0	0	0	0	3	7	27	17
2	Nový Šaldorf Sedlešovice	1 356	981	0	0	0	1	34	15	59	63
3	Znojmo	33 455	7 022	0	8	2	14	65	70	3 039	517

3.2 Kategorie plochy v riziku a citlivé objekty v jednotlivých obcích

Plochy v nepřijatelném riziku jsou plochy, u kterých dochází k nepřijatelné kombinaci vysokého nebo středního povodňového ohrožení s jejich zranitelností (způsob využití, tzn. náchylnost ke vzniku významných škod při zasažení povodní). U těchto ploch je nezbytné jejich podrobné posouzení z hlediska zvládnutí rizika a případné snížení rizika na přijatelnou míru navržením vhodných opatření.

Plochy v nepřijatelném riziku (podle časového aspektu a jejich funkčního využití) zjištěné na základě mapování povodňového nebezpečí a povodňových rizik v jednotlivých obcích jsou uvedeny v tabulce 5. Časový aspekt zranitelnosti zohledňuje způsob využití území v různých časových horizontech podle územně plánovací dokumentace (ÚPD). Položka Návrh a Výhled obsahuje změnu výměry oproti současnému stavu.

Tab. 5 Obce s plochami v nepřijatelném riziku ve vazbě na jejich funkční využití

Poř. Číslo	Obec s plochami v nepřijatelném riziku	Časový aspekt	Kategorie využití území	Výměra ploch v nepřijatelném riziku (m ²)	Suma ploch v nepřijatelném riziku dle časového aspektu ÚPD (m ²)	
1	Dobšice	Stav	BY		26 861	26 861
			OV			
			SM			
			TV			
			DO			
			VY			
			RS			
		Návrh		0		
		Výhled		0		
2	Nový Šaldorf Sedlešovice	Stav	BY		3 787	3 787
			OV			
			SM			
			TV			
			DO			
			VY	3 787		
			RS			
		Návrh		0		
		Výhled		0		
3	Znojmo	Stav	BY	6 131	6 253	21 401
			OV			
			SM			
			TV	122		
			DO			
			VY			
			RS			
		Návrh	BY	17 922	17 922	
			OV			
			SM			
			TV			
			DO	1 606		
		VY				
RS	1 873					
Výhled		0				
4	Oblekovice	Stav	BY	3 480	3 480	17 278
			OV			
			SM			
			TV			
			DO			
			VY	13 798		
			RS			
		Návrh	BY	4 079	4 079	
			OV			
			SM			
			TV			
			DO			
		VY				
RS						
Výhled		0				

Tab. 6 Souhrn ploch v nepřijatelném riziku ve vazbě na jejich funkční využití

Obce s plochami v nepřijatelném riziku	Kategorie využití území	Výměra ploch v nepřijatelném riziku (m ²)	Suma ploch v nepřijatelném riziku dle časového aspektu ÚPD (m ²)
Celková plocha v nepřijatelném riziku pro současný stav	BY	9 611	54 179
	OV		
	SM		
	TV	26 983	
	DO		
	VY	17 585	
	RS		
	ZE		
Celková plocha v nepřijatelném riziku pro návrhový stav	BY	22 002	25 480
	OV		
	SM		
	TV		
	DO	1 606	
	VY		
	RS	1 873	
	ZE		
Celková plocha v nepřijatelném riziku pro výhledový stav	BY		0
	OV		
	SM		
	TV		
	DO		
	VY		
	RS		
	ZE		

kategorie využití území:

BY – bydlení, SM – smíšené plochy, OV – občanská vybavenost, TV – technická vybavenost, DO – dopravní infrastruktura, VY – výrobní plochy a sklady, RS – rekreace a sport, ZE – zeleň

V Návrhu nebo Výhledu je uvedena pouze změna plochy oproti stávajícímu stavu (změna může být i záporná, např. při převodu z BY na RS)-

Tab. 7 Citlivé objekty dotčené scénáři povodňového nebezpečí v jednotlivých obcích

Poř. číslo	Název obce	Citlivý objekt	Citlivý objekt - název	Časový aspekt	Kategorie ohrožení
1	Dobšice	ČOV Znojmo	ČOV Znojmo	stávající	TV
3	Znojmo	Hasičský záchranný sbor	Hasičský záchranný sbor	stávající	OV
		Vodárna	Vodárna	stávající	TV
		Kaple	Kaple	stávající	OV
		Jímací objekt	Jímací objekt	stávající	TV

Citlivými objekty jsou např. zdravotnická zařízení, hasiči, objekty sociálních služeb, školní zařízení, případné zdroje znečištění apod.

Tab. 8 Souhrnné informace o citlivých objektech v oblasti s významným povodňovým rizikem

Kategorie zranitelnosti území	Kategorie citlivých objektů	Označení objektů	Počet objektů
Občanská vybavenost	Školství	Sk	
	Zdravotní a sociální péče	Zd	
	Hasičský záchranný sbor, Policie, Armáda ČR	Zs	1
	Kulturní objekty	Ku	1
Technická vybavenost	Energetika	En	
	Vodohospodářská infrastruktura	Vh	2
Zdroje znečištění		ZZ	1
Počet citlivých objektů celkem			5

3.3 Počty obyvatel a objektů v nepřijatelném riziku

Základním zdrojem informací pro stanovení počtu trvale bydlících obyvatel dotčených povodňovým nebezpečím je Registr sčítacích obvodů a budov (dále jen RSO), který spravuje Český statistický úřad (ČSÚ).

Podkladová data i postup výpočtu jsou zatíženy řadou nejistot. První z nich je počet trvale bydlících osob v obci. Trvalé bydliště v mnoha případech neodpovídá místu, kde se osoby nejčastěji zdržují (např. studenti bydlící na vysokoškolských kolejích tráví většinu času mimo svoje trvalé bydliště). Další nejistotu představuje stanovení počtu osob v budově pomocí průměrného počtu osob na jeden byt pro celou obec, kdy může často docházet k nadhodnocení nebo naopak k podhodnocení skutečného počtu obyvatel v budově. Z tohoto důvodu jsou jako výstup prezentovány intervaly počtu trvale bydlících obyvatel dotčených jednotlivými scénáři nebezpečí v jednotlivých územních jednotkách (např. pro jednotlivé obce).

Pro stanovení počtu objektů dotčených jednotlivými scénáři povodňového nebezpečí byl proveden prostý průnik rozsahu rozlivu daného scénáře nebezpečí a vrstvy Budovy s číslem domovním.

Tab. 9 Počty trvale bydlících osob a objektů v nepřijatelném riziku

Poř. číslo	Název obce	Počet obyvatel celkem	Počet objektů celkem	Počet obyvatel v nepřijatelném riziku	Počet objektů v nepřijatelném riziku
1	Dobšice	2 360	759	0	0
2	Nový Šaldorf Sedlešovice	1 356	981	8	3
3	Znojmo	33 455	7 022	34	21

4. CÍLE

Obecné cíle

- mít kvalitně zpracované povodňové plány obcí, případně i vybraných nemovitostí, a dostatečné vybavení pro provádění nouzových operativních opatření na zabezpečení fungování obcí při průchodu povodní doQ100
- mít fungující hláskou povodňovou službu na úrovni obcí a systém varování obyvatelstva
- mít zohledněné principy povodňové prevence v ÚPD obcí, zejména nevytvářet nové plochy v nepřijatelném riziku (a to ani v návrhu nové nebo aktualizace stávající ÚPD), nezvyšovat hodnotu majetku v plochách v nepřijatelném riziku a případně snižovat rozsah ploch v nepřijatelném riziku změnou kategorie jejich využití

Konkrétní cíle

- postupně snižovat rozsah ploch v nepřijatelném riziku, zejména v kategorii BY
- cíle pro ochranu zastavěných území jsou převzaty z plánů dílčích povodí, z krajských koncepcí protipovodňové ochrany a z koncepcí protipovodňové ochrany obcí

Cíle musí řešit i problematiku dopadů na lidské zdraví, životní prostředí, kulturní dědictví a hospodářské činnosti.

5. OPATŘENÍ

5.1 Dokumentace současného stavu

Úsek 10100006_2 (PM-106), Dyje

V řešeném úseku ohrožují rozlivy Dyje zástavbu města Znojmo a obcí Sedlešovice, Nový Šaldorf, Oblekovice a Dobšice. Průtok Q_5 se drží v korytě Dyje, vybřežuje pouze v úseku nad mostem Dukelských bojovníků (jižně od Kauflandu) a zaplavuje zahrádkářské pozemky na LB mezi korytem Dyje a náhonem. Při Q_{20} dochází k výraznějším rozlivům v dolní části úseku, kde jsou zaplavovány pozemky (sportovní areál a zahrádkářská kolonie) na PB nad zaústěním náhonu.

Od hráze VN Znojmo pod areál Louckého kláštera na LB je koryto kapacitní na Q_{500} . Pod klášterem dochází při Q_{500} k mohutnému rozlivu na LB, kde jsou zaplaveny veškeré objekty do vzdálenosti cca 500 m od koryta Dyje. Dále po toku jsou zaplaveny některé objekty v Dobšicích a objekty v blízkosti PB náhonu v Oblekovicích.

Ohrožené plochy v úseku 10100006_2 (PM-106), Dyje, km 126,228 – 132,683, se sporadicky vyskytují na obou březích řeky Dyje v prostoru od ČOV Dobšice až po jez u Louckého kláštera ve Znojmě. Jedná se o plochy technické vybavenosti (ČOV) na levém břehu Dyje u soutoku s oblekovickým náhonem, které se nachází ve středním riziku, plochy výroby (výrobní služby, řemesla, sklady) a plochy bydlení (v rodinných domech) po obou stranách náhonu v Oblekovicích, které se nachází ve středním a částečně i ve vysokém riziku. Dále jsou dotčeny plochy bydlení (v rodinných domech) a plochy technické vybavenosti (jímací objekt) na levém břehu Dyje u jezu s odbočení oblekovického náhonu a plochy výroby (výrobní služby, řemesla, sklady) na pravém břehu Dyje pod mostem Dukelských bojovníků, které se nachází ve středním riziku. Následují plochy výroby (výrobní služby, řemesla, sklady) na pravém břehu toku u jezu v katastru obce Sedlešovice, které jsou dotčeny středním a vysokým ohrožením a plochy bydlení (v rodinných domech) taktéž na pravém břehu řeky v Sedlešovicích, táhnoucí se od sedlešovického jezu až po jez u Louckého kláštera, dotčené středním ohrožením. Posledními dotčenými plochami jsou plochy bydlení (v bytových domech) na levém břehu Dyje nad mostem u křižovatky ulic Loucká a Melkusova a plochy občanské vybavenosti (kulturní a školská zařízení) v areálu Louckého kláštera. Tyto plochy se nachází ve středním riziku ohrožení. V rámci územního plánování je nutné věnovat pozornost návrhovým plochám v blízkosti toku. V úseku PM-106 se jedná o plochy bydlení (v rodinných domech) na pravém břehu oblekovického náhonu, plochy bydlení (v rodinných domech) a plochy dopravy (hromadné garáže) na levém břehu Dyje u jezu pod mostem v ulici Dukelských bojovníků, plochy rekreace a sportu (sportovní zařízení s možností koupání) na levém břehu řeky nad mostem v ulici Dukelských bojovníků a plochy bydlení (v rodinných domech) na pravém břehu toku v Sedlešovicích naproti Louckému klášteru.

Tab. 10 Seznam všech opatření realizovaných (s předpokladem dokončení) do konce roku 2015

Poř. Číslo	Název akce	Řešené / Ovlivněné rizikové plochy	Náklady na realizaci (mil.Kč)	Předpoklad financování	Stav projednání, přípravy, zpracování a další důležité informace
	není žádná akce				

5.2 Návrh opatření ke splnění obecných cílů

Je doporučeno prověřit skutečné povodňové ohrožení objektů v riziku a citlivých objektů – individuální posouzení zaměřením charakteristických výškových kót ve vztahu k možnému zaplavení. Dle podrobného posouzení navrhnout úpravu územního plánu pro návrhové plochy v riziku.

Je doporučeno posoudit aktuálnost povodňového plánu, připravenost obce na povodňovou situaci.

V tabulce 11 je uveden seznam vybraných vhodných opatření k dosažení obecných cílů vycházející z analýzy a současného stavu a možností s výhledem do roku 2027 pro výše uvedené obce nebo jinak definovaných skupin ploch v ohrožení. podrobný popis jednotlivých opatření je uveden na Listu opatření v přílohách.

Tab. 11 Seznam navrhovaných „měkkých“ opatření (nestavebního charakteru)

ID opatření	Název opatření	Kód lokality	Aspekt opatření	Typ opatření	Priorita	Územní dopad	Předpokl. Zdroj financování
DYJ217A11_O1	Pořízení/změna územního plánu (definování nezastavitelných ploch a ploch s omezeným využitím)	10100006_2	Prevence 1.1.1	souhrnné	1	Znojmo	Obce, města
DYJ217A11_O2	Využití výstupů map povodňového rizika jako limitu v územním plánování a řízení	10100006_2	Prevence 1.1.2	souhrnné	1	Dobšice, Nový Šaldorf Sedlešovice, Znojmo	Obce, města
DYJ217A11_O3	Opatření k adaptaci ohrožených objektů a aktivit (zvýšení odolnosti) a ke snížení nepříznivých účinků povodní na budovy, veřejné sítě aj.	10100006_2	Prevence 1.3.1	individuální	2	individuální nemovitosti	vlastníci nemovitostí
DYJ217A11_O4	Individuální PPO vlastníků nemovitostí	10100006_2	Prevence 1.3.2	individuální	2	individuální nemovitosti	vlastníci nemovitostí
DYJ217A11_O5	Individuální posouzení povodňového rizika a zranitelnosti objektů	10100006_2	Prevence 1.4.1	individuální	1	individuální nemovitosti	vlastníci nemovitostí
DYJ217A11_O7	Vytvoření / aktualizace povodňového plánu územních celků (včetně digitální podoby)	10100006_2	Připravenost 3.2.1	souhrnné	1	Dobšice, Nový Šaldorf Sedlešovice, Znojmo	Obce, města
DYJ217A11_O8	Vytvoření / aktualizace povodňových plánů nemovitostí	10100006_2	Připravenost 3.2.2	individuální	2	individuální nemovitosti	vlastníci nemovitostí

Priorita opatření: 1- nejvyšší, 2- vysoká, 3- střední, 4 – nízká

5.3 Návrh opatření ke splnění konkrétních cílů

Je navržena protipovodňová ochrana v lokalitách Znojmo – ulice Loucká, ulice Na hrázi a Penam. Pro tyto akce je zpracována dokumentace pro územní rozhodnutí. Tato PPO jsou navrženy do III. etapy PPO MZe.

V tabulce 12 je uveden seznam navrhovaných a dosud nerealizovaných opatření vzházejících ze všech dostupných podkladů, který je relevantní pro celou oblast s významným povodňovým rizikem.

Tab. 12 Seznam navrhovaných protipovodňových opatření

ID opatření	Název opatření	Řešené / ovlivněné rizikové plochy	Aspekt opatření	Typ opatření	Náklady (mil. Kč)	Financování	Efektivita opatření	Stav projednání, přípravy, zpracování a další důležité informace
DYJ217001	Opatření v korytech vodních toků a v záplavovém území, 2.3.2	Dyje, Znojmo - PPO ul. Loucká	Ochrana	individuální	19	III. etapa PPO 129 265	vysoká	DÚR
DYJ217002	Opatření v korytech vodních toků a v záplavovém území, 2.3.2	Dyje, Znojmo - PPO ul. Na hrázi	Ochrana	individuální	9	III. etapa PPO 129 265	vysoká	DÚR
DYJ217003	Opatření v korytech vodních toků a v záplavovém území, 2.3.2	Dyje, Znojmo - PPO Penam	Ochrana	individuální	30	III. etapa PPO 129 265	střední	DÚR

6. SOUHRNNÉ INFORMACE O JEDNOTLIVÝCH DOsVPR ZA JEDNOTLIVÁ DÍLČÍ POVODÍ

viz Souhrnné informace za dílčí povodí Dyje

7. ZÁVĚR

Pro úsek A11- Dyje Znojmo je doporučeno připravovat k realizaci protipovodňová opatření v lokalitách Znojmo – ulice Loucká, ulice Na hrázi a Penam.

V souladu s PPO zaktualizovat územní plán a vyloučit plochy v návrhu, které spadají do nepřijatelného rizika. V případě ohrožení jednotlivých objektů je doporučeno posoudit individuální ochranu včetně zpracování jejich povodňových a havarijních plánů.

Je doporučeno posoudit aktuálnost povodňového plánu, připravenost obce na povodňovou situaci.

8. SEZNAM PODKLADŮ

1. Výstupy z map povodňového nebezpečí a povodňových rizik
2. Krajské studie protipovodňových opatření
3. Plány dílčích povodí – dotazníky jednotlivých obcí
4. III. etapa Programu prevence před povodněmi Ministerstva zemědělství ČR

5. Internetové stránky obcí

9. PŘÍLOHY

A. Listy opatření