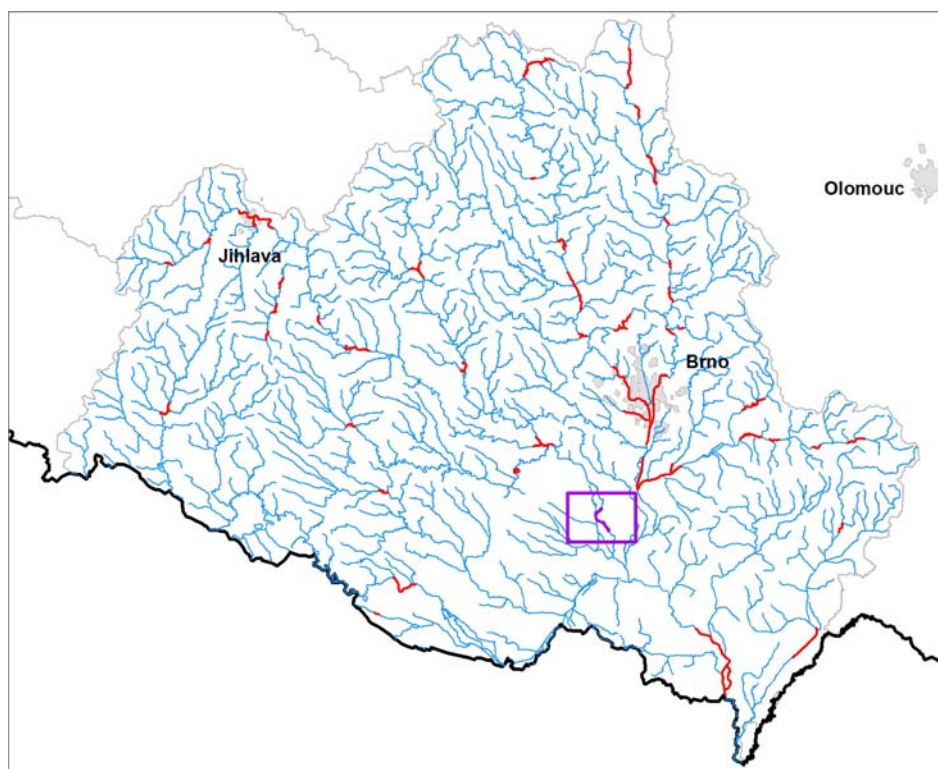


# DOKUMENTACE OBLASTÍ S VÝZNAMNÝM POVODŇOVÝM RIZIKEM V OBLASTI POVODÍ MORAVY A V OBLASTI POVODÍ DYJE

DÍLČÍ POVODÍ DYJE

JIHLAVA – 10100008\_1 (PM-124) - Ř. KM 10,229– 16,548



Požizovatel:



Povodí Moravy, s.p.  
Dřevařská 11  
601 75 Brno

V BRNĚ , srpen 2014

## OBSAH

Seznam zkratk .....	1
Úvod .....	2
<b>1 Lokalizace .....</b>	<b>2</b>
<b>2 Charakteristika OsVPR .....</b>	<b>2</b>
2.1 Popis nivy a možnosti rozlivu	
2.2 Hydrologie	
<b>3 Výsledky mapování povodňových rizik</b>	
3.1 Obce dotčené jednotlivými scénáři povodňového nebezpečí	
3.2 Kategorie plochy v riziku a citlivé objekty v jednotlivých obcích	
3.3 Počty obyvatel a objektů v nepřijatelném riziku	
<b>4 Cíle</b>	
<b>5 Opatření</b>	
5.1 Dokumentace současného stavu	
5.2 Návrh opatření ke splnění obecných cílů	
5.3 Návrh opatření ke splnění konkrétních cílů	
<b>6 Souhrnné informace za jednotlivá dílčí povodí</b>	
<b>7 Závěr</b>	
<b>8 Seznam podkladů</b>	
<b>9 Přílohy</b>	

Vzorový list opatření

## SEZNAM ZKRATEK

Zkratka	Vysvětlení
1D / 2D	jednorozměrný / dvourozměrný
CEVT	centrální evidence vodních toků
ČHMÚ	Český hydrometeorologický ústav
ČHP	číslo hydrologického pořadí
ČÚZK	Český úřad zeměměřičský a katastrální
DMT	digitální model terénu
IDVT	identifikátor vodního toku
LG	limnigraf (vodočet)
PVPR	Předběžné vymezení povodňových rizik a vymezení oblastí s potenciálně významným povodňovým rizikem
RZM	rastrová základní mapa
SOP	studie odtokových poměrů
TPE	Technicko - provozní evidence
VUT FAST	Vysoké učení technické v Brně, Fakulta stavební, Ústav vodních staveb
VÚV TGM	Výzkumný ústav vodohospodářský T. G. Masaryka, v.v.i. pobočka Brno
ZÚ	záplavová území

## ÚVOD

Hlavní právní předpisy, ze kterých projekt zpracování map povodňového nebezpečí a map povodňových rizik a následné zpracování Dokumentace oblastí s významným povodňovým rizikem (DOsVPR) vychází, jsou:

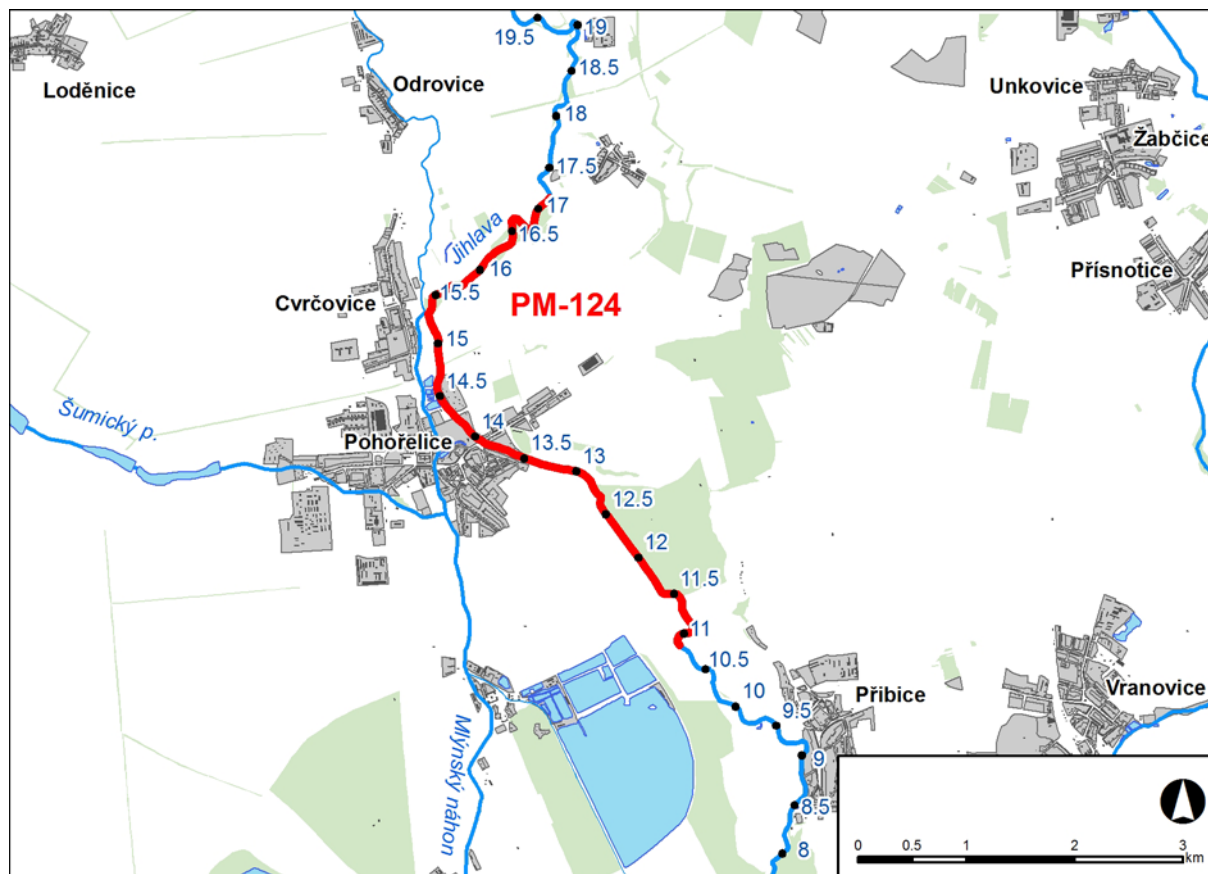
- Směrnice Evropského parlamentu a Rady 2007/60/ES ze dne 23. října 2007 o vyhodnocování a zvládání povodňových rizik
- Směrnice Evropského parlamentu a Rady 2000/60/ES, kterou se stanoví rámec pro činnost Společenství v oblasti vodní politiky.
- Zákon č. 254/2001 Sb., o vodách a o změně některých zákonů (vodní zákon), ve znění pozdějších předpisů
- Vyhláška č. 24/2011 Sb., ze dne 2. února 2011 o plánech povodí a plánech pro zvládání povodňových rizik
- Vyhláška č. 393/2010 Sb., o oblastech povodí

Dotčené obce: Cvrčovice, Pohořelice, Přibice

## 1. LOKALIZACE

Předmětem řešeného území je úsek na toku Jihlava v km 10,863 - 17,151

Obr. č. 1 Přehledná mapa řešeného území



## 2. CHARAKTERISTIKA OBLASTI S VÝZNAMNÝM POVODŇOVÝM RIZIKEM

### 2.1 Popis nivy a možnosti rozlivu

#### 1.1 Všeobecné údaje

##### Úsek 10100008\_1 (PM-124), Jihlava

Řešený úsek začíná (po toku) na katastru obce Cvrčovice, pod obcí Smolín. Tok teče mimo zastavěnou plochu, jen ve střední části úseku se přibližuje zástavbě Pohorelic. Na úseku se v km 15,136 nachází pevný jez Cvrčovice, který vzdouvá vodu pro náhon na MVE. Těsně nad jezem ústí do toku přítok Potůček. Dále řešený úsek křížuje rychlostní komunikace R52 Brno-Pohorelice, na které se v tomto místě nachází dva dálniční mosty. Úsek křížuje také železnice s jedním železničním mostem a silnice Pohorelice-Židlochovice, se silničním mostem. Tok Jihlavy v zájmovém území je ve správě Povodí Moravy, s.p.

### 2.2 Hydrologie

N-leté průtoky, ČHMÚ. V tab. č. 3 jsou uvedena hydrologická data použitá pro výpočet.

Tab. č. 1 N-leté průtoky ( $Q_N$ ) v  $m^3 \cdot s^{-1}$

Pracovní číslo úseku	Hydrologický profil	Rok pořízení (ověření)	Říční kilometr	Plocha povodí km <sup>2</sup>	Q <sub>5</sub>	Q <sub>20</sub>	Q <sub>100</sub>	Q <sub>500</sub>	Třída přesnosti
PM-124	Jihlava - Přibice	2013	8,6	2788,92	164,3	248,5	364,5	501,6	III.

Tab. č. 2. Přehled současných hlásných a předpovědních profilů<sup>1</sup>

Tok	Profil	Říční km	Kategorie profilu	Úsek platnosti SPA (dle povodňového plánu)
Jihlava	Přibice	8,2	A	ústí do VD NM

Povodňový plán:

Cvrčovice

Pohořelice

Přibice

Kraj Jihomoravský: <http://www.kr-jihomoravsky.cz/Default.aspx?ID=208451&TypeID=2>

### 3. VÝSLEDKY MAPOVÁNÍ POVODŇOVÝCH RIZIK

Mapy povodňového nebezpečí a povodňových rizik byly zpracovány dle Metodiky tvorby map povodňového nebezpečí a povodňových rizik (Věstník MŽP, červen 2011). Pořizovatelem map povodňového nebezpečí a povodňových rizik byl státní podnik Povodí Moravy, zhotovitelem akciová společnost Pöyry Environment. Mapy povodňového nebezpečí a povodňových rizik byly dokončeny v listopadu 2013.

Na mapách nebezpečí je zobrazeno prostorové rozdělení charakteristik průběhu povodně pro scénáře nebezpečí (kulminační průtoky Q<sub>5</sub>, Q<sub>20</sub>, Q<sub>100</sub>, Q<sub>500</sub>). Jedná se o rozsahy rozlivů, hloubky zaplavení a rychlosti proudící vody. Mapy povodňového rizika kombinují údaje o ohrožení s informacemi o zranitelnosti objektů v exponovaném území. Na základě zranitelnosti, tj. dostupných informací o využití území, jsou vymezeny třídy ploch, kterým jsou přiřazeny hodnoty tzv. maximálně přijatelného rizika. V mapách rizika jsou zvýrazněny ty využívané plochy, na kterých je překročen limit maximálně přijatelného rizika.

#### 3.1 Obce dotčené jednotlivými scénáři povodňového nebezpečí

V oblasti s významným povodňovým rizikem A16 (PM-124) je rozlivem s dobou opakování 5 let dotčeno zastavěné a zastavitelné území 2 obcí, rozlivem s dobou opakování 20 let dotčeno zastavěné a zastavitelné území celkem 2 obcí, rozlivem s dobou opakování 100 let dotčeno zastavěné a zastavitelné území celkem 2 obcí a s dobou opakování 500 let dotčeno zastavěné a zastavitelné území celkem 2 obcí. Plochy v riziku se nacházejí ve 2 obcích (tab.3.)

Tab. 3 Přehled obcí, jejichž zastavěné a zastavitelné území je dotčeno některým ze scénářů povodňového nebezpečí

Pořadové číslo	Název obce	Zastavěné a zastavitelné plochy dotčené rozlivem (m <sup>2</sup> )				Celková plocha správního obvodu obce
		Q <sub>5</sub>	Q <sub>20</sub>	Q <sub>100</sub>	Q <sub>500</sub>	
1	Cvrčovice	25 866	45 770	47 296	260 500	9 256 415
2	Pohořelice	145 126	301 413	385 343	514 943	42 849 936

Tab. 4 Přehled počtu trvale bydlících obyvatel a objektů v jednotlivých obcích, které jsou dotčeny některým ze scénářů povodňového nebezpečí

Poř. Číslo	Název obce	Počet obyvatel celkem	Počet objektů celkem	Počet dotčených obyvatel / objektů							
				Q5		Q20		Q100		Q500	
				Obyv.	Obj.	Obyv.	Obj.	Obyv.	Obj.	Obyv.	Obj.
1	Cvrčovice	625	191	0	1	0	1	0	1	378	126
2	Pohořelice	4 576	1 328	2	1	108	26	310	57	572	150
3	Přibice	1 051	zástavba mimo úsek rizika								

### 3.2 Kategorie plochy v riziku a citlivé objekty v jednotlivých obcích

Plochy v nepřijatelném riziku jsou plochy, u kterých dochází k nepřijatelné kombinaci vysokého nebo středního povodňového ohrožení s jejich zranitelností (způsob využití, tzn. náchylnost ke vzniku významných škod při zasažení povodní). U těchto ploch je nezbytné jejich podrobné posouzení z hlediska zvládnutí rizika a případné snížení rizika na přijatelnou míru navržením vhodných opatření.

Plochy v nepřijatelném riziku (podle časového aspektu a jejich funkčního využití) zjištěné na základě mapování povodňového nebezpečí a povodňových rizik v jednotlivých obcích jsou uvedeny v tabulce 5. Časový aspekt zranitelnosti zohledňuje způsob využití území v různých časových horizontech podle územně plánovací dokumentace (ÚPD). Položka Návrh a Výhled obsahuje změnu výměry oproti současnému stavu.

Tab. 5 Obce s plochami v nepřijatelném riziku ve vazbě na jejich funkční využití

Poř. Číslo	Obec s plochami v nepřijatelném riziku	Časový aspekt	Kategorie využití území	Výměra ploch v nepřijatelném riziku (m <sup>2</sup> )	Suma ploch v nepřijatelném riziku dle časového aspektu ÚPD (m <sup>2</sup> )	
1	Cvrčovice	Stav	BY		315	315
			OV			
			SM			
			TV			
			DO			
			VY			
			RS			
		Návrh	BY		13 611	13 611
			OV			
			SM			
Výhled	BY		0	0		
2	Pohořelice	Stav	BY	57 179	104 177	
			OV	9 515		
			SM			
			TV	4 893		
			DO	2 253		
			VY	22 703		
			RS	7 634		
		Návrh	BY	62 800	226 139	
			OV	4 128		
			SM	30 125		

		TV		
		DO		
		VY	110 477	
		RS	18 609	
	Výhled			0

Tab. 6 Souhrn ploch v nepřijatelném riziku ve vazbě na jejich funkční využití

Obce s plochami v nepřijatelném riziku	Kategorie využití území	Výměra ploch v nepřijatelném riziku (m <sup>2</sup> )	Suma ploch v nepřijatelném riziku dle časového aspektu ÚPD (m <sup>2</sup> )
Celková plocha v nepřijatelném riziku pro současný stav	BY	57 179	104 492
	OV	9 515	
	SM		
	TV	5 207	
	DO	2 253	
	VY	22 703	
	RS	7 634	
	ZE		
Celková plocha v nepřijatelném riziku pro návrhový stav	BY	62 800	239 750
	OV	4 128	
	SM	30 125	
	TV		
	DO		
	VY	110 477	
	RS	32 220	
	ZE		
Celková plocha v nepřijatelném riziku pro výhledový stav	BY		0
	OV		
	SM		
	TV		
	DO		
	VY		
	RS		
	ZE		

kategorie využití území:

BY – bydlení, SM – smíšené plochy, OV – občanská vybavenost, TV – technická vybavenost, DO – dopravní infrastruktura, VY – výrobní plochy a sklady, RS – rekreace a sport, ZE – zeleň

V Návrhu nebo Výhledu je uvedena pouze změna plochy oproti stávajícímu stavu (změna může být i záporná, např. při převodu z BY na RS)-

Tab. 7 Citlivé objekty dotčené scénáři povodňového nebezpečí v jednotlivých obcích

Poř. Číslo	Název obce	Citlivý objekt	Citlivý objekt - název	Časový aspekt	Kategorie ohrožení
1	Cvrčovice	hasiči	Hasiči Cvrčovice	stávající	OV
		kostel	kostel sv. Jakuba	stávající	OV
		odborné učiliště	odborné učiliště	stávající	OV
		mateřská škola	Mateřská škola	stávající	OV
		vodojem	Vodojem	stávající	TV
2	Pohořelice	ČOV	ČOV Pohořelice	stávající	TV

	LANATEX, a.s.	LANATEX, a.s.	stávající	VY
	METAL-povrch.úpravy,s.r.o	METAL-povrch.úpravy,s.r.o	stávající	VY
	zdroj pitné vody	Zdroj pitné vody	stávající	TV
	kaple	kaple	stávající	OV
	hasiči	Hasičská zbrojnice	stávající	OV
	Vodní elektrárna	Vodní elektrárna	stávající	TV
	ČOV	ČOV Ivančice	stávající	TV
	SOU a SOŠ	SOU a SOŠ dopravní	stávající	OV
	Zvláštní škola	Zvláštní škola	stávající	OV
	základní škola	ZŠ VI. Menšíka	stávající	OV

Citlivými objekty jsou např. zdravotnická zařízení, hasiči, objekty sociálních služeb, školní zařízení, případně zdroje znečištění apod.

Tab. 8 Souhrnné informace o citlivých objektech v oblasti s významným povodňovým rizikem

Kategorie zranitelnosti území	Kategorie citlivých objektů	Označení objektů	Počet objektů
Občanská vybavenost	Školství	Sk	2
	Zdravotní a sociální péče	Zd	
	Hasičský záchranný sbor, Policie, Armáda ČR	Zs	1
	Kulturní objekty	Ku	1
Technická vybavenost	Energetika	En	
	Vodohospodářská infrastruktura	Vh	1
Zdroje znečištění		ZZ	1
Počet citlivých objektů celkem			6

### 3.3 Počty obyvatel a objektů v nepřijatelném riziku

Základním zdrojem informací pro stanovení počtu trvale bydlících obyvatel dotčených povodňovým nebezpečím je Registr sčítacích obvodů a budov (dále jen RSO), který spravuje Český statistický úřad (ČSÚ).

Podkladová data i postup výpočtu jsou zatíženy řadou nejistot. První z nich je počet trvale bydlících osob v obci. Trvalé bydliště v mnoha případech neodpovídá místu, kde se osoby nejčastěji zdržují (např. studenti bydlící na vysokoškolských kolejích tráví většinu času mimo svoje trvalé bydliště). Další nejistotu představuje stanovení počtu osob v budově pomocí průměrného počtu osob na jeden byt pro celou obec, kdy může často docházet k nadhodnocení nebo naopak k podhodnocení skutečného počtu obyvatel v budově. Z tohoto důvodu jsou jako výstup prezentovány intervaly počtu trvale bydlících obyvatel dotčených jednotlivými scénáři nebezpečí v jednotlivých územních jednotkách (např. pro jednotlivé obce).

Pro stanovení počtu objektů dotčených jednotlivými scénáři povodňového nebezpečí byl proveden prostý průnik rozsahu rozlivu daného scénáře nebezpečí a vrstvy Budovy s číslem domovním.

Tab. 9 Počty trvale bydlících osob a objektů v nepřijatelném riziku

Poř. Číslo	Název obce	Počet obyvatel celkem	Počet objektů celkem	Počet obyvatel v nepřijatelném riziku	Počet objektů v nepřijatelném riziku
1	Cvrčovice	625	191	0	1
2	Pohořelice	4 576	1 328	118	35
3	Přibice	1 051	zástavba mimo úsek rizika		



## 4. CÍLE

### Obecné cíle

- mít kvalitně zpracované povodňové plány obcí, případně i vybraných nemovitostí, a dostatečné vybavení pro provádění nouzových operativních opatření na zabezpečení fungování obcí při průchodu povodní doQ100
- mít fungující hláskou povodňovou službu na úrovni obcí a systém varování obyvatelstva
- mít zohledněné principy povodňové prevence v ÚPD obcí, zejména nevytvářet nové plochy v nepřijatelném riziku (a to ani v návrhu nové nebo aktualizace stávající ÚPD), nezvyšovat hodnotu majetku v plochách v nepřijatelném riziku a případně snižovat rozsah ploch v nepřijatelném riziku změnou kategorie jejich využití

### Konkrétní cíle

- postupně snižovat rozsah ploch v nepřijatelném riziku, zejména v kategorii BY
- cíle pro ochranu zastavěných území jsou převzaty z plánů dílčích povodí, z krajských koncepcí protipovodňové ochrany a z koncepcí protipovodňové ochrany obcí

Cíle musí řešit i problematiku dopadů na lidské zdraví, životní prostředí, kulturní dědictví a hospodářské činnosti.

## 5. OPATŘENÍ

### 5.1 Dokumentace současného stavu

#### Úsek 10100008\_1 (PM-124), Jihlava

V řešeném úseku protéká řeka Jihlava obcemi Cvrčovice a Pohořelice. V zájmovém úseku dochází z rozsáhlým rozlivům již od průtoku  $Q_5$ , který zaplavuje zemědělské pozemky na PB na horním a dolním konci úseku. Na LB dochází k vybřežení nad jezem pod soutokem s Potůčkem, odkud voda natéká na zemědělské pozemky až k silnici R52 a pod ní na LB v dolním konci úseku. Při  $Q_5$  jsou ohroženy objekty na LB při ulici Brněnské. Při vyšších průtocích ( $Q_{20}$  a  $Q_{100}$ ) dochází k souvislému zaplavení LB inundace, šířka rozlivu přesahuje 2 km. Zaplaveny jsou objekty při ul. Brněnské a na dolním konci souvislé zástavby Pohořelice, včetně městské ČOV na PB. Při  $Q_{500}$  je oproti  $Q_{100}$  zaplavená významná část objektů ve Cvrčovicích a více rodinných domků v blízkosti toku v Pohořelicích. V dolním úseku je na PB zaplavován areál Rybníkářství Pohořelice.

Nejvíce ohrožené plochy v úseku 10100008\_1 (PM-124), Jihlava, km 10,229 – 16,548, se vyskytují převážně v intravilánu obce Cvrčovice a města Pohořelice. V Pohořelicích jde o plochy technické vybavenosti (ČOV) na pravém břehu Jihlavy na západním konci ulice Poříčí, jež se nachází ve vysokém riziku a plochy bydlení, plochy občanské vybavenosti, plochy dopravy a plochy výroby na levém břehu toku podél ulice Brněnské od mostu až po její východní konec, které se nachází ve středním a vysokém riziku. Dále se jedná o plochy občanské vybavenosti na pravém břehu Jihlavy nad mostem v ulici Brněnská, nacházejících se ve středním a vysokém riziku a plochy sportu a rekreace na pravém břehu toku pod sádkami v ulici Tyršova, které se nachází ve vysokém riziku. V obci Cvrčovice se jedná o plochy technické vybavenosti na pravém břehu Jihlavy u jezu, které se nacházejí ve středním a vysokém riziku.

V rámci územního plánování je nutné věnovat pozornost návrhovým plochám v blízkosti toku. V úseku PM-124 ve městě Pohořelice se jedná o plochy bydlení na levém břehu Jihlavy mezi ulicí Dlouhá a ČOV, v ulici Dlouhá před křížením s R52, kde se rovněž nachází plochy smíšené a mezi ulicemi Mlýnská a Na Hrázkách. Dalšími plochami jsou plochy občanské vybavenosti, plochy smíšené a plochy výroby v ulici Brněnské a plochy sportu a rekreace (sádky) na pravém břehu řeky v ulici Tyršova. V obci Cvrčovice se jedná o plochy sportu a rekreace mezi Mlýnským náhonem a Jihlavou (pravý břeh) a plochy rekreace a sportu na pravém břehu řeky u jezu.

Tab. 10 Seznam všech opatření realizovaných (s předpokladem dokončení) do konce roku 2015

Poř. Číslo	Název akce	Řešené / Ovlivněné rizikové plochy	Náklady na realizaci (mil.Kč)	Předpoklad financování	Stav projednání, přípravy, zpracování a další důležité informace
	není žádná akce				

## 5.2 Návrh opatření ke splnění obecných cílů

Je doporučeno prověřit skutečné povodňové ohrožení objektů v riziku a citlivých objektů – individuální posouzení zaměřením charakteristických výškových kót ve vztahu k možnému zaplavení. Dle podrobného posouzení navrhnout úpravu územního plánu pro návrhové plochy v riziku.

Je doporučeno posoudit aktuálnost povodňového plánu, připravenost obce na povodňovou situaci.

V obci Cvrčovice již byla vybudována protipovodňová ochrana – ochranná hráz na stoletou povodeň. V povodňovém plánu je doporučeno řešit i situace pro případy větších povodní než je návrhová povodeň protipovodňových opatření.

V tabulce 11 je uveden seznam vybraných vhodných opatření k dosažení obecných cílů vycházející z analýzy a současného stavu a možností s výhledem do roku 2027 pro výše uvedené obce nebo jinak definovaných skupin ploch v ohrožení. podrobný popis jednotlivých opatření je uveden na Listu opatření v přílohách.

Tab. 11 Seznam navrhovaných „měkkých“ opatření (nestavebního charakteru)

ID opatření	Název opatření	Kód lokality	Aspekt opatření	Typ opatření	Priorita	Územní dopad	Předpokl. Zdroj financování
DYJ217A16_O1	Pořízení/změna územního plánu (definování nezastavitelných ploch a ploch s omezeným využitím)	10100008_1	Prevence 1.1.1	souhrnné	1	Pohořelice	Obce, města
DYJ217A16_O2	Využití výstupů map povodňového rizika jako limitu v územním plánování a řízení	10100008_1	Prevence 1.1.2	souhrnné	1	Pohořelice, Cvrčovice	Obce, města
DYJ217A16_O3	Opatření k adaptaci ohrožených objektů a aktivit (zvýšení odolnosti) a ke snížení nepříznivých účinků povodní na budovy, veřejné sítě aj.	10100008_1	Prevence 1.3.1	individuální	2	individuální nemovitosti	vlastníci nemovitostí
DYJ217A16_O4	Individuální PPO vlastníků nemovitostí	10100008_1	Prevence 1.3.2	individuální	2	individuální nemovitosti	vlastníci nemovitostí
DYJ217A16_O5	Individuální posouzení povodňového rizika a zranitelnosti objektů	10100008_1	Prevence 1.4.1	individuální	1	individuální nemovitosti	vlastníci nemovitostí
DYJ217A16_O7	Vytvoření / aktualizace povodňového plánu územních celků (včetně digitální podoby)	10100008_1	Připravenost 3.2.1	souhrnné	1	Pohořelice, Cvrčovice	Obce, města
DYJ217A16_O8	Vytvoření / aktualizace povodňových plánů nemovitostí	10100008_1	Připravenost 3.2.2	individuální	2	individuální nemovitosti	vlastníci nemovitostí

## 5.3 Návrh opatření ke splnění konkrétních cílů

Pro město Pohořelice je navržena protipovodňová ochrana, která má stavební povolení. Toto PPO je navrženo do III. etapy PPO MZe jako akce navrhovatele města Pohořelice.

Současná kapacita koryta Jihlavy se v předmětném úseku (cca km 12,930 -14,778) pohybuje na úrovni povodňového průtoku nižšího než Q5. Tento stav v zájmové lokalitě je z hlediska povodňové ochrany městské zástavby bez nápravných protipovodňových opatření nevyhovující.

Účelem navržené akce je vybudování protipovodňových opatření k ochraně dosud neochráněného zastavěného i nezastavěného území Pohořelic před zaplavením při povodňových stavech v řece Jihlavě až do úrovně průtoku 100 – leté povodně. Protipovodňovým opatřením bude chráněno 391 obyvatel a majetek ve výši cca 200 mil. Kč. Protipovodňové opatření obsahuje ochranné hráze, hrázové propustě, nájezdy a přejezdy přes hráz, ochranné železobetonové zidky, mobilní hrazení, průlehy, vodní prvky, zpevněné a nezpevněné polní cesty, propustky a most.

V tabulce 12 je uveden seznam navrhovaných a dosud nerealizovaných opatření vycházejících ze všech dostupných podkladů, který je relevantní pro celou oblast s významným povodňovým rizikem.

Tab. 12 Seznam navrhovaných protipovodňových opatření

ID opatření	Název opatření	Řešené / ovlivněné rizikové plochy	Aspekt opatření	Typ opatření	Náklady (mil. Kč)	Financování	Efektivita opatření	Stav projednání, přípravy, zpracování a další důležité informace
DYJ217013	Opatření v korytech vodních toků a v záplavovém území, 2.3.2	Jihlava, Pohořelice - ochranné hráze	Ochrana	souhrnné	81	III. etapa PPO 129 265	vysoká	SP

## 6. SOUHRNNÉ INFORMACE O JEDNOTLIVÝCH DOsVPR ZA JEDNOTLIVÁ DÍLČÍ POVODÍ

viz Souhrnné informace za dílčí povodí Dyje

## 7. ZÁVĚR

Pro úsek A16- Jihlava Pohořelice je doporučeno připravovat k realizaci navržená protipovodňová opatření.

V souladu s PPO zaktualizovat územní plán Pohořelic.

V případě ohrožení jednotlivých objektů je doporučeno posoudit individuální ochranu včetně zpracování jejich povodňových a havarijních plánů.

Je doporučeno posoudit aktuálnost povodňového plánu, připravenost obce na povodňovou situaci.

## 8. SEZNAM PODKLADŮ

1. Výstupy z map povodňového nebezpečí a povodňových rizik
2. Krajské studie protipovodňových opatření
3. Plány dílčích povodí – dotazníky jednotlivých obcí
4. III. etapa Programu prevence před povodněmi Ministerstva zemědělství ČR
5. Internetové stránky obcí

## 9. PŘÍLOHY

### A. Listy opatření