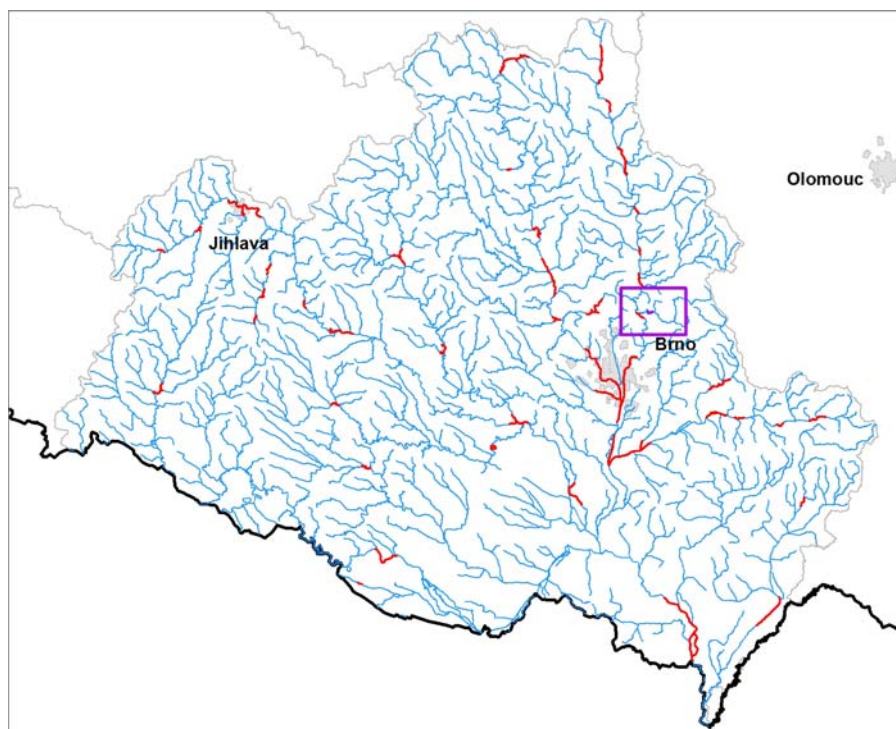


DOKUMENTACE OBLASTÍ S VÝZNAMNÝM POVODŇOVÝM RIZIKEM V OBLASTI POVODÍ MORAVY A V OBLASTI POVODÍ DYJE

DÍLČÍ POVODÍ DYJE

JEVIŠOVKA – 10100035_1 (PM-108) - Ř. KM 52,946 – 55,356



Pořizovatel:



Povodí Moravy, s.p.
Dřevařská 11
601 75 Brno

V BRNĚ , srpen 2014

OBSAH

Seznam zkratk	1
Úvod	2
1 Lokalizace	2
2 Charakteristika OsVPR	2
2.1 Popis nivy a možnosti rozlivu	
2.2 Hydrologie	
3 Výsledky mapování povodňových rizik	
3.1 Obce dotčené jednotlivými scénáři povodňového nebezpečí	
3.2 Kategorie plochy v riziku a citlivé objekty v jednotlivých obcích	
3.3 Počty obyvatel a objektů v nepřijatelném riziku	
4 Cíle	
5 Opatření	
5.1 Dokumentace současného stavu	
5.2 Návrh opatření ke splnění obecných cílů	
5.3 Návrh opatření ke splnění konkrétních cílů	
6 Souhrnné informace za jednotlivá dílčí povodí	
7 Závěr	
8 Seznam podkladů	
9 Přílohy	

Vzorový list opatření

SEZNAM ZKRATEK

Zkratka	Vysvětlení
1D / 2D	jednorozměrný / dvourozměrný
CEVT	centrální evidence vodních toků
ČHMÚ	Český hydrometeorologický ústav
ČHP	číslo hydrologického pořadí
ČÚZK	Český úřad zeměměřičský a katastrální
DMT	digitální model terénu
IDVT	identifikátor vodního toku
LG	limnigraf (vodočet)
PVPR	Předběžné vymezení povodňových rizik a vymezení oblastí s potenciálně významným povodňovým rizikem
RZM	rastrová základní mapa
SOP	studie odtokových poměrů
TPE	Technicko - provozní evidence
VUT FAST	Vysoké učení technické v Brně, Fakulta stavební, Ústav vodních staveb
VÚV TGM	Výzkumný ústav vodohospodářský T. G. Masaryka, v.v.i. pobočka Brno
ZÚ	záplavová území

ÚVOD

Hlavní právní předpisy, ze kterých projekt zpracování map povodňového nebezpečí a map povodňových rizik a následné zpracování Dokumentace oblastí s významným povodňovým rizikem (DOsVPR) vychází, jsou:

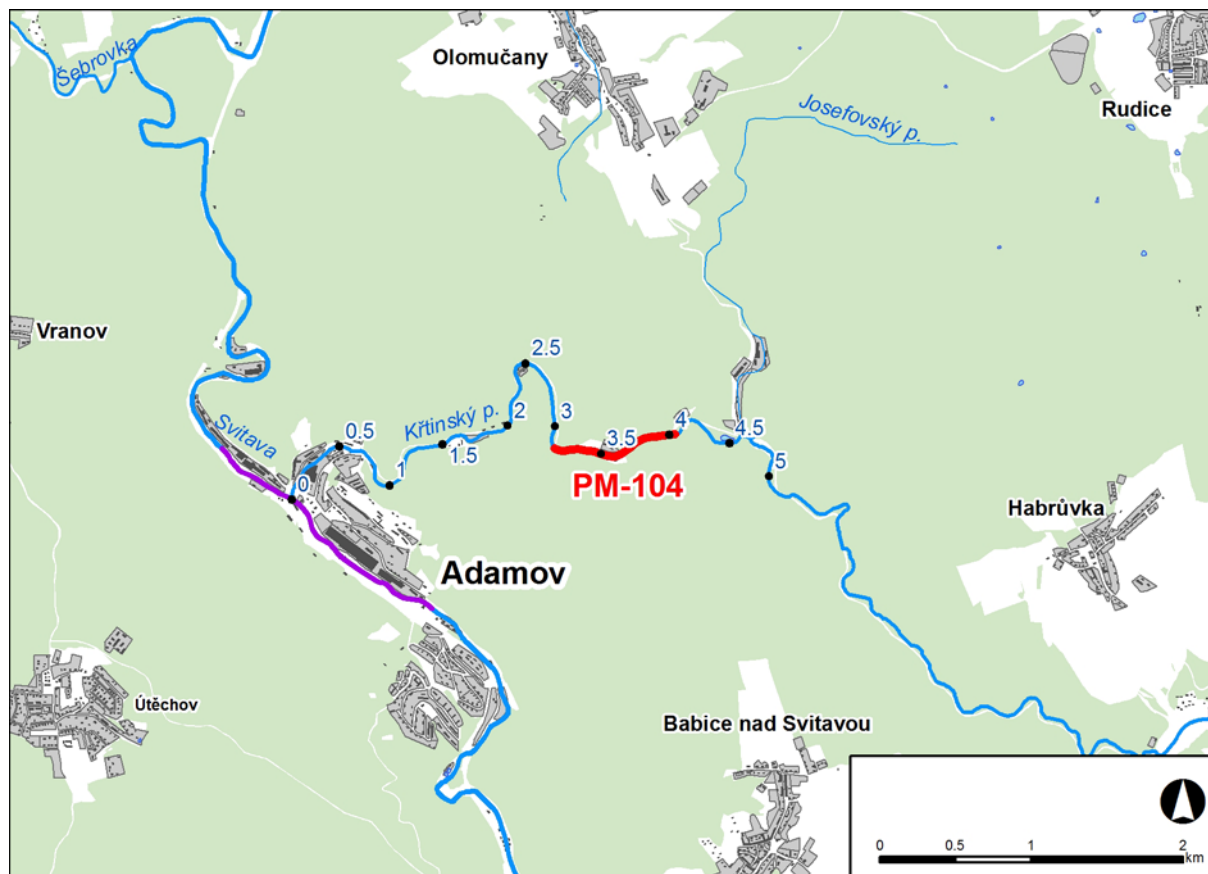
- Směrnice Evropského parlamentu a Rady 2007/60/ES ze dne 23. října 2007 o vyhodnocování a zvládání povodňových rizik
- Směrnice Evropského parlamentu a Rady 2000/60/ES, kterou se stanoví rámec pro činnost Společenství v oblasti vodní politiky.
- Zákon č. 254/2001 Sb., o vodách a o změně některých zákonů (vodní zákon), ve znění pozdějších předpisů
- Vyhláška č. 24/2011 Sb., ze dne 2. února 2011 o plánech povodí a plánech pro zvládání povodňových rizik
- Vyhláška č. 393/2010 Sb., o oblastech povodí

Dotčené obce: Adamov

1. LOKALIZACE

Předmětem řešeného území je úsek na Křtinském potoce v km 3,165 – 4,042

Obr. č. 1 Přehledná mapa řešeného území



2. CHARAKTERISTIKA OBLASTI S VÝZNAMNÝM POVODŇOVÝM RIZIKEM

2.1 Popis nivy a možnosti rozlivu

1.1 Všeobecné údaje

10100507_1 (PM-104), Křtinský potok

V řešeném úseku protéká Křtinský potok katastrálním územím Adamova. V zájmovém úseku je zbudována Stará huť u Adamova, což je kulturní památka umístěná v památkové rezervaci. V blízkosti Staré huti je penzion Švýcárna. V zájmovém území je pěší lávka, hospodářský most a soustava kamenných stupňů. Úsek Křtinského potoka v zájmovém území je ve správě Povodí Moravy, s.p.

2.2 Hydrologie

N-leté průtoky, ČHMÚ. V tab. č. 3 jsou uvedena hydrologická data použitá pro výpočet.

Tab. č. 1 N-leté průtoky (Q_N) v $m^3 \cdot s^{-1}$

Pracovní číslo úseku	Hydrologický profil	Rok pořízení (ověření)	Říční kilometr	Plocha povodí km ²	Q ₅	Q ₂₀	Q ₁₀₀	Q ₅₀₀	Třída přesnosti
PM-104	Křtinský potok - ústí	2013	0,01	70,04	6,4	14	29,9	56,8	II., III.*

Tab. č. 2 Přehled současných hlásných a předpovědních profilů¹

Tok	Profil	Říční km	Kategorie profilu	Úsek platnosti SPA (dle povodňového plánu)
Křtinský potok	C2 - Josefov	3,55	C	Adamov a povodí místních toků

Povodňový plán:

Adamov: http://www.wmap.cz/pk_edt/ppinfo.php?seq=12195905

kraj Jihomoravský: <http://www.kr-jihomoravsky.cz/Default.aspx?ID=208451&TypeID=2>

3. VÝSLEDKY MAPOVÁNÍ POVODŇOVÝCH RIZIK

Mapy povodňového nebezpečí a povodňových rizik byly zpracovány dle Metodiky tvorby map povodňového nebezpečí a povodňových rizik (Věstník MŽP, červen 2011). Pořizovatelem map povodňového nebezpečí a povodňových rizik byl státní podnik Povodí Moravy, zhotovitelem akciová společnost Pöyry Environment. Mapy povodňového nebezpečí a povodňových rizik byly dokončeny v listopadu 2013.

Na mapách nebezpečí je zobrazeno prostorové rozdělení charakteristik průběhu povodně pro scénáře nebezpečí (kulminační průtoky Q_5 , Q_{20} , Q_{100} , Q_{500}). Jedná se o rozsahy rozlivů, hloubky zaplavení a rychlosti proudící vody. Mapy povodňového rizika kombinují údaje o ohrožení s informacemi o zranitelnosti objektů v exponovaném území. Na základě zranitelnosti, tj. dostupných informací o využití území, jsou vymezeny třídy ploch, kterým jsou přiřazeny hodnoty tzv. maximálně přijatelného rizika. V mapách rizika jsou zvýrazněny ty využívané plochy, na kterých je překročen limit maximálně přijatelného rizika.

3.1 Obce dotčené jednotlivými scénáři povodňového nebezpečí

V oblasti s významným povodňovým rizikem A22 (PM- 104) není rozlivem s dobou opakování 5 a 20 let dotčeno zastavěné a zastavitelné území žádné obce, rozlivem s dobou opakování 100 let dotčeno zastavěné a zastavitelné území celkem 1 obce a s dobou opakování 500 let dotčeno zastavěné a zastavitelné území celkem 1 obce. Plochy v riziku se nenacházejí v žádné obci (tab.3.)

Tab. 3 Přehled obcí, jejichž zastavěné a zastavitelné území je dotčeno některým ze scénářů povodňového nebezpečí

Pořadové číslo	Název obce	Zastavěné a zastavitelné plochy dotčené rozlivem (m ²)				Celková plocha správního obvodu obce
		Q5	Q20	Q100	Q500	
1	Adamov			1 215	3 685	3 780 789

Tab. 4 Přehled počtu trvale bydlících obyvatel a objektů v jednotlivých obcích, které jsou dotčeny některým ze scénářů povodňového nebezpečí

Poř. číslo	Název obce	Počet obyvatel celkem	Počet objektů celkem	Počet dotčených obyvatel / objektů							
				Q5		Q20		Q100		Q500	
				Obyv.	Obj.	Obyv.	Obj.	Obyv.	Obj.	Obyv.	Obj.
1	Adamov	4 503		0	0	0	0	0	1	0	1

3.2 Kategorie plochy v riziku a citlivé objekty v jednotlivých obcích

Plochy v nepřijatelném riziku jsou plochy, u kterých dochází k nepřijatelné kombinaci vysokého nebo středního povodňového ohrožení s jejich zranitelností (způsob využití, tzn. náchylnost ke vzniku významných škod při zasažení povodní). U těchto ploch je nezbytné jejich podrobné posouzení z hlediska zvládnutí rizika a případné snížení rizika na přijatelnou míru navržením vhodných opatření.

Plochy v nepřijatelném riziku (podle časového aspektu a jejich funkčního využití) zjištěné na základě mapování povodňového nebezpečí a povodňových rizik v jednotlivých obcích jsou uvedeny v tabulce 5. Časový aspekt zranitelnosti zohledňuje způsob využití území v různých časových horizontech podle územně plánovací dokumentace (ÚPD). Položka Návrh a Výhled obsahuje změnu výměry oproti současnému stavu.

Tab. 5 Obce s plochami v nepřijatelném riziku ve vazbě na jejich funkční využití

Poř. Číslo	Obec s plochami v nepřijatelném riziku	Časový aspekt	Kategorie využití území	Výměra ploch v nepřijatelném riziku (m ²)	Suma ploch v nepřijatelném riziku dle časového aspektu ÚPD (m ²)
1	Adamov	Stav			0
		Návrh			0
		Výhled			0

Tab. 6 Souhrn ploch v nepřijatelném riziku ve vazbě na jejich funkční využití

Obce s plochami v nepřijatelném riziku	Kategorie využití území	Výměra ploch v nepřijatelném riziku (m ²)	Suma ploch v nepřijatelném riziku dle časového aspektu ÚPD (m ²)
Celková plocha v nepřijatelném riziku pro současný stav	BY		0
	OV		
	SM		
	TV		
	DO		
	VY		
	RS		
	ZE		
Celková plocha v nepřijatelném riziku pro návrhový stav	BY		0
	OV		
	SM		
	TV		
	DO		
	VY		
	RS		
	ZE		
Celková plocha v nepřijatelném riziku pro výhledový stav	BY		0
	OV		
	SM		
	TV		
	DO		
	VY		
	RS		
	ZE		

kategorie využití území:

BY – bydlení, SM – smíšené plochy, OV – občanská vybavenost, TV – technická vybavenost, DO – dopravní infrastruktura, VY – výrobní plochy a sklady, RS – rekreace a sport, ZE – zeleň

V Návrhu nebo Výhledu je uvedena pouze změna plochy oproti stávajícímu stavu (změna může být i záporná, např. při převodu z BY na RS)-

Tab. 7 Citlivé objekty dotčené scénářů povodňového nebezpečí v jednotlivých obcích

Poř. Číslo	Název obce	Citlivý objekt	Citlivý objekt - název	Časový aspekt	Kategorie ohrožení
1	Adamov	Rozvodna	Rozvodna	stávající	TV

Citlivými objekty jsou např. zdravotnická zařízení, hasiči, objekty sociálních služeb, školní zařízení, případné zdroje znečištění apod.

Tab. 8 Souhrnné informace o citlivých objektech v oblasti s významným povodňovým rizikem

Kategorie zranitelnosti území	Kategorie citlivých objektů	Označení objektů	Počet objektů
Občanská vybavenost	Školství	Sk	
	Zdravotní a sociální péče	Zd	
	Hasičský záchranný sbor, Policie, Armáda ČR	Zs	
	Kulturní objekty	Ku	
Technická vybavenost	Energetika	En	1
	Vodohospodářská infrastruktura	Vh	
Zdroje znečištění		ZZ	
Počet citlivých objektů celkem			1

3.3 Počty obyvatel a objektů v nepřijatelném riziku

Základním zdrojem informací pro stanovení počtu trvale bydlících obyvatel dotčených povodňovým nebezpečím je Registr sčítacích obvodů a budov (dále jen RSO), který spravuje Český statistický úřad (ČSÚ).

Podkladová data i postup výpočtu jsou zatíženy řadou nejistot. První z nich je počet trvale bydlících osob v obci. Trvalé bydliště v mnoha případech neodpovídá místu, kde se osoby nejčastěji zdržují (např. studenti bydlící na vysokoškolských kolejích tráví většinu času mimo svoje trvalé bydliště). Další nejistotu představuje stanovení počtu osob v budově pomocí průměrného počtu osob na jeden byt pro celou obec, kdy může často docházet k nadhodnocení nebo naopak k podhodnocení skutečného počtu obyvatel v budově. Z tohoto důvodu jsou jako výstup prezentovány intervaly počtu trvale bydlících obyvatel dotčených jednotlivými scénáři nebezpečí v jednotlivých územních jednotkách (např. pro jednotlivé obce).

Pro stanovení počtu objektů dotčených jednotlivými scénáři povodňového nebezpečí byl proveden prostý průnik rozsahu rozlivu daného scénáře nebezpečí a vrstvy Budovy s číslem domovním.

Tab. 9 Počty trvale bydlících osob a objektů v nepřijatelném riziku

Poř. Číslo	Název obce	Počet obyvatel celkem	Počet objektů celkem	Počet obyvatel v nepřijatelném riziku	Počet objektů v nepřijatelném riziku
1	Adamov	4 503	986	0	0

4. CÍLE

Obecné cíle

- mít kvalitně zpracované povodňové plány obcí, případně i vybraných nemovitostí, a dostatečné vybavení pro provádění nouzových operativních opatření na zabezpečení fungování obcí při průchodu povodní doQ100
- mít fungující hláskou povodňovou službu na úrovni obcí a systém varování obyvatelstva
- mít zohledněné principy povodňové prevence v ÚPD obcí, zejména nevytvářet nové plochy v nepřijatelném riziku (a to ani v návrhu nové nebo aktualizace stávající ÚPD), nezvyšovat hodnotu majetku v plochách v nepřijatelném riziku a případně snižovat rozsah ploch v nepřijatelném riziku změnou kategorie jejich využití

Konkrétní cíle

- postupně snižovat rozsah ploch v nepřijatelném riziku, zejména v kategorii BY
- cíle pro ochranu zastavěných území jsou převzaty z plánů dílčích povodí, z krajských koncepcí protipovodňové ochrany a z koncepcí protipovodňové ochrany obcí

Cíle musí řešit i problematiku dopadů na lidské zdraví, životní prostředí, kulturní dědictví a hospodářské činnosti.

5. OPATŘENÍ

5.1 Dokumentace současného stavu

10100507_1 (PM-104), Křtinský potok

V řešeném úseku protéká Křtinský potok zalesněným údolím, na PB vede silnice spojující Adamov a Křtiny. Při Q_5 dochází k vybřežení pouze v horní části úseku mezi korytem a LB náhonem. Od Q_{100} je zaplavován areál Švýčárna na LB. Při Q_{500} jsou zaplaveny objekty na PB naproti Švýčárně. Památkově chráněný objekt Staré huti zaplaven není. Při Q_{500} se voda nedostává přes PB silnici, vybřežuje spíše na LB.

Ve sledovaném úseku se nenacházejí žádné návrhové plochy, které by spadaly do středního nebo vysokého rizika

Tab. 10 Seznam všech opatření realizovaných (s předpokladem dokončení) do konce roku 2015

Poř. Číslo	Název akce	Řešené / Ovlivněné rizikové plochy	Náklady na realizaci (mil.Kč)	Předpoklad financování	Stav projednání, přípravy, zpracování a další důležité informace
	není žádná akce				

5.2 Návrh opatření ke splnění obecných cílů

Vzhledem k povodňovému ohrožení individuálních staveb je doporučeno posoudit jejich zahrnutí v povodňovém plánu města Adamov a posoudit připravenost obce na povodňovou situaci.

V tabulce 11 je uveden seznam vybraných vhodných opatření k dosažení obecných cílů vycházející z analýzy a současného stavu a možností s výhledem do roku 2027 pro výše uvedené obce nebo jinak definovaných skupin ploch v ohrožení. podrobný popis jednotlivých opatření je uveden na Listu opatření v přílohách.

Tab. 11 Seznam navrhovaných „měkkých“ opatření (nestavebního charakteru)

ID opatření	Název opatření	Kód lokality	Aspekt opatření	Typ opatření	Priorita	Územní dopad	Předpokl. Zdroj financování
DYJ217A22_O1	Vytvoření / aktualizace povodňového plánu územních celků (včetně digitální podoby)	10100507_1	Připravenost 3.2.1	souhrnné	1	Adamov	Obce, města

Priorita opatření: 1- nejvyšší, 2- vysoká, 3- střední, 4 – nízká

5.3 Návrh opatření ke splnění konkrétních cílů

Vzhledem k tomu, že se v úseku nevyskytují plochy v nepřijatelném riziku není navrhováno žádné opatření.

V tabulce 12 je uveden seznam navrhovaných a dosud nerealizovaných opatření vycházejících ze všech dostupných podkladů, který je relevantní pro celou oblast s významným povodňovým rizikem.

Tab. 12 Seznam navrhovaných protipovodňových opatření

ID opatření	Název opatření	Řešené / ovlivněné rizikové plochy	Aspekt opatření	Typ opatření	Náklady (mil. Kč)	Financování	Efektivita opatření	Stav projednání, přípravy, zpracování a další důležité informace
	není navrženo žádné konkrétní protipovodňové opatření ve stupni alespoň studie proveditelnosti							

6. SOUHRNNÉ INFORMACE O JEDNOTLIVÝCH DOsVPR ZA JEDNOTLIVÁ DÍLČÍ POVODÍ

viz Souhrnné informace za dílčí povodí Dyje

7. ZÁVĚR

V úseku A22- Křtinský potok se nenachází žádné plochy ani objekty v nepřijatelném riziku. Je doporučeno prověřit aktuálnost povodňového plánu. Není navrhováno žádné konkrétní opatření.

Úsek nebude dále považován za oblast s významným povodňovým rizikem.

8. SEZNAM PODKLADŮ

1. Výstupy z map povodňového nebezpečí a povodňových rizik
2. Krajské studie protipovodňových opatření
3. Plány dílčích povodí – dotazníky jednotlivých obcí
4. III. etapa Programu prevence před povodněmi Ministerstva zemědělství ČR
5. Internetové stránky obcí

9. PŘÍLOHY

- A. Listy opatření