

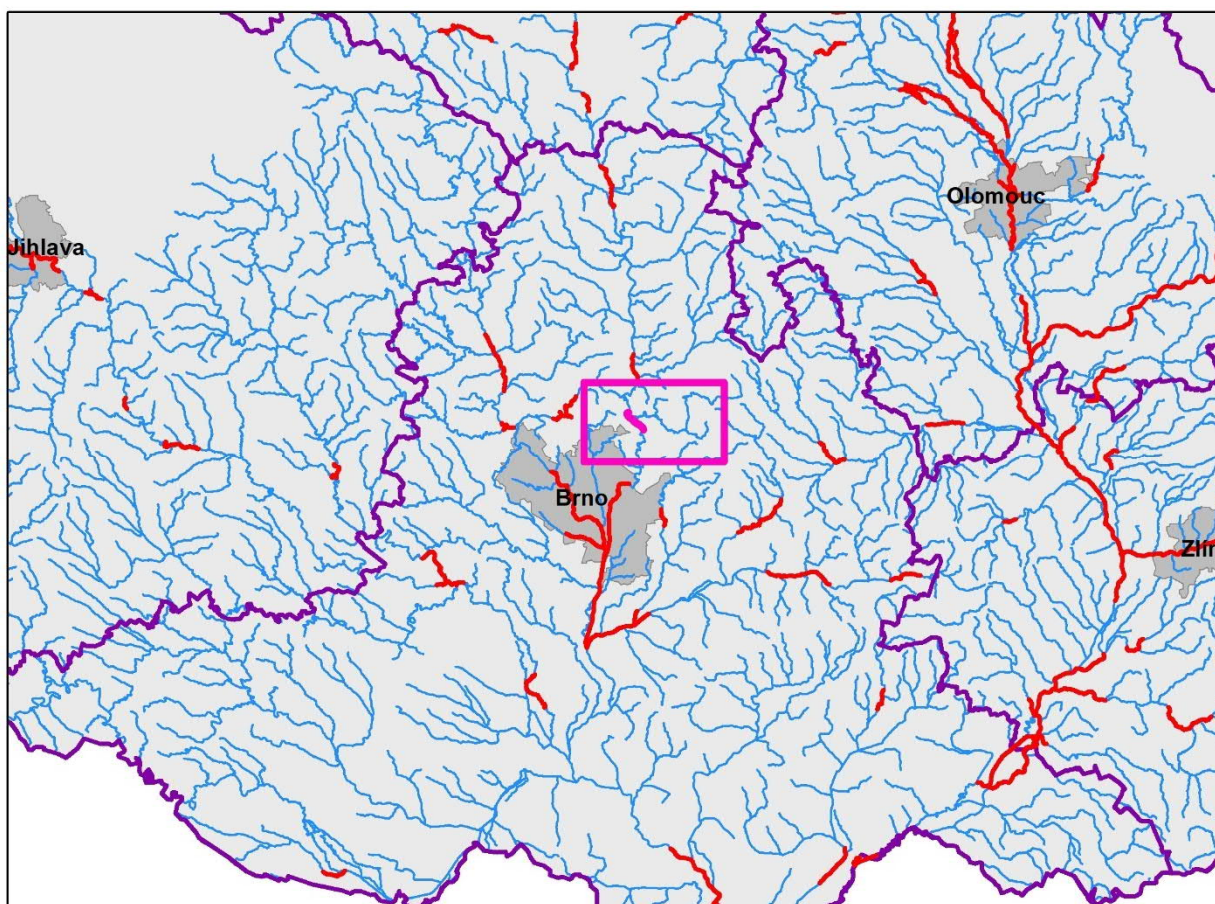
---

# DOKUMENTACE OBLASTI S VÝZNAMNÝM POVODŇOVÝM RIZIKEM

## Dílčí povodí Dyje

---

Svitava – DYJ\_07-01 - Ř. KM 23,084 – 26,411



V Brně, září 2020



## OBSAH

<b>OBSAH</b> .....	<b>2</b>
<b>Seznam zkratk</b> .....	<b>3</b>
<b>1 Úvod</b> .....	<b>4</b>
<b>2 Charakteristika oblastí s významným povodňovým rizikem</b> .....	<b>5</b>
2.1 Lokalizace oblastí s významným povodňovým rizikem.....	5
2.2 Popis současného stavu.....	5
2.2.1 Současný stav ochrany před povodněmi.....	7
2.2.2 Opatření na ochranu před povodněmi v procesu realizace.....	7
2.2.3 Přípravná opatření.....	7
<b>3 Výsledky mapování povodňových rizik</b> .....	<b>8</b>
3.1 Obce dotčené povodňovým nebezpečím.....	9
3.1.1 Plochy v riziku.....	9
3.1.2 Citlivé objekty.....	10
3.2 Obyvatelé a objekty dotčené povodňovým nebezpečím.....	11
<b>4 Cílový stav ochrany před povodněmi</b> .....	<b>12</b>
<b>5 Návrhy opatření na ochranu před povodněmi k dosažení cílového stavu</b> .....	<b>13</b>
5.1 Opatření nestavebního charakteru.....	13
5.2 Opatření stavebního charakteru.....	14
<b>6 Závěr</b> .....	<b>15</b>
<b>7 Seznam podkladů</b> .....	<b>16</b>
<b>8 Přílohy</b> .....	<b>17</b>

## Seznam zkratek

CNG	stlačený zemní plyn
ČHMÚ	Český hydrometeorologický ústav
ČSÚ	Český statistický úřad
DOsVPR	dokumentace oblastí s významným povodňovým rizikem
EU	Evropská Unie
k.ú.	katastrální území
LB	levobřežní
$Q_N$	průtok s dobou opakování $N$ -let (5, 20, 100 a 500 let)
MŽP	Ministerstvo životního prostředí
ORP	obec s rozšířenou působností
OsVPR	oblast s významným povodňovým rizikem
PB	pravobřežní
PP	povodňový plán
PPO	protipovodňové opatření
PpZPR	plán pro zvládání povodňových rizik
RSO	registr sčítacích obvodů a budov
S-JTSK	system jednotné trigonometrické sítě
SPA	stupeň povodňové aktivity
ÚPD	Územně plánovací dokumentace
VD	vodní dílo

## 1 Úvod

Povodně jsou přírodním jevem, kterému nelze zabránit. Činnost člověka (zastavování záplavových území, snižování přirozené retenční schopnosti půdy atd.) a změna klimatu může přispívat ke zvýšení pravděpodobnosti jejich výskytu a rozsahu negativních dopadů, jako jsou ztráty na lidských životech, škody na majetku a životním prostředí. Směrnice 2007/60/ES o vyhodnocování a zvládání povodňových rizik (dále jen Povodňová směrnice [1]) si proto klade za cíl přispět k realizaci takových opatření, která by snižovala negativní následky povodní.

Požadavky Povodňové směrnice jsou plněny ve třech krocích:

1. Provedení předběžného vyhodnocení povodňových rizik,
2. Vypracování map povodňového nebezpečí a map povodňových rizik,
3. Sestavení plánů pro zvládání povodňových rizik.

Uvedené kroky probíhají v šestiletých plánovacích cyklech. První z nich byl dokončen v roce 2015 zpracováním plánů pro zvládání povodňových rizik, jejichž cíle by měly být realizovány v letech 2016 – 2021. Současně s tímto procesem dochází k přezkumu a případné aktualizaci výstupů jednotlivých výše uvedených kroků.

Předběžné vyhodnocení povodňových rizik bylo v prvním plánovacím cyklu dokončeno v roce 2011. Bylo provedeno na vodních tocích s vymezeným záplavovým územím podle schválené metodiky [2]. Na základě analýzy počtu trvale bydlících obyvatel a hodnoty fixních aktiv dotčených v jednotlivých obcích povodňovými rozlivy byly definovány úseky toků vymezující oblasti s významným povodňovým rizikem (OsVPR). Pro výběr byla nastavena následující kritéria zohledňující negativní vliv povodní na lidské životy, lidské zdraví a na hospodářskou činnost:

- 25 obyvatel/rok dotčených povodňovým nebezpečím,
- hodnota fixních aktiv minimálně ve výši 70 mil. Kč/rok dotčených povodňovým nebezpečím,

přičemž do výběru byly zahrnuty všechny obce, ve kterých bylo naplněno alespoň jedno z kritérií. Tento primární výběr byl upřesňován pomocí dalších hledisek, kterými jsou možné nepříznivé účinky budoucích povodní na životní prostředí a kulturní dědictví.

Aktualizace předběžného vyhodnocení povodňových rizik proběhla v roce 2017 za využití stejné metodiky jako v roce 2011. V potaz bylo bráno celkové zvýšení hodnoty majetku na území České republiky a došlo tak ke zvýšení jednoho z kritérií, kdy do výběru byly zahrnuty obce, u nichž byla zaznamenána hodnota fixních aktiv dotčená povodňovým nebezpečím v průměru za rok v minimální výši 100 mil. Kč.

Mapy povodňového nebezpečí, povodňového ohrožení a povodňových rizik byly pro oblasti s významným povodňovým rizikem dokončeny v prvním plánovacím cyklu v roce 2013. V druhém plánovacím cyklu byly tyto mapy aktualizovány, popř. zpracovány pro nově vymezené OsVPR [3].

Dokumentace oblastí s významným povodňovým rizikem (dále jen DOsVPR), které navazují na zpracované mapy povodňového nebezpečí a povodňových rizik, jsou součástí plánů dílčích povodí a jsou hlavním podkladem pro sestavení Plánu pro zvládání povodňových rizik.

Plány pro zvládání povodňových rizik jsou zaměřeny na prevenci, ochranu a připravenost. Navrhují opatření pro omezení ztrát na lidských životech a škod na lidském zdraví, životním prostředí, kulturním dědictví a ekonomické činnosti. Plány pro zvládání povodňových rizik je třeba pravidelně přezkoumávat a v případě potřeby aktualizovat, s přihlédnutím k pravděpodobným účinkům změny klimatu na výskyt povodní. členské státy se zavázaly zajistit, aby byly plány pro zvládání povodňových rizik v prvním plánovacím cyklu dokončeny a zveřejněny do 22. prosince 2015 a přezkoumány a aktualizovány v rámci druhého plánovacího cyklu do 22. prosince 2021.

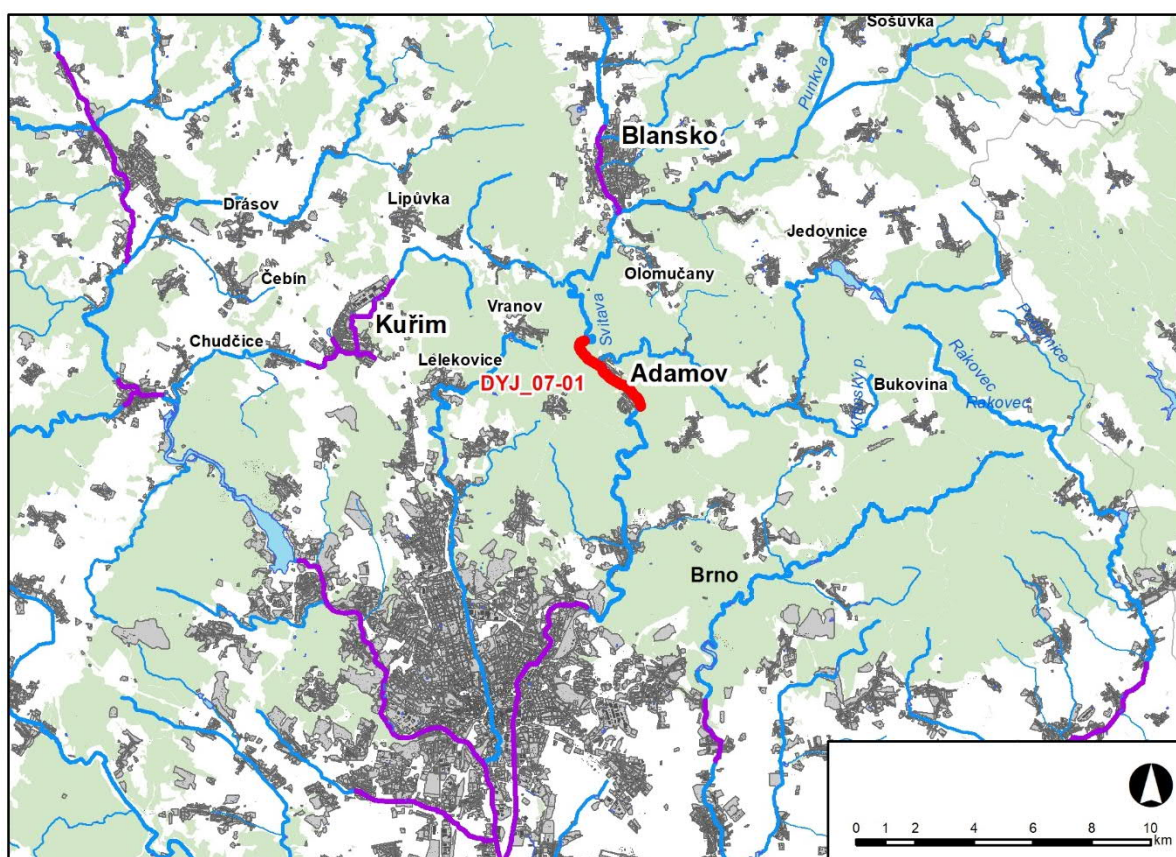
## 2 Charakteristika oblasti s významným povodňovým rizikem

### 2.1 Lokalizace oblasti s významným povodňovým rizikem

Vodní tok: Svitava

- Souřadnice začátku úseku: X = 1 148 474,730 a Y = 594 298,365 (jez Adamov);
- Souřadnice konce úseku: a X = 1 150 692,765 a Y = 592 390,802 (LB přítok v km 23,084 pod obcí Adamov);
- Staničení úseku: ř. km 23,084 – 26,411;
- Celková délka úseku: 3,327 km;
- Odhad délky v zastavěném a zastavitelném území obcí: 3,110 km.

Oproti 1. plánovacímu cyklu byla OsVPR prodloužena na celé území města Adamova.



Obr. 1 Přehledná mapa řešeného území

### 2.2 Popis současného stavu

#### Charakter vodního toku

V řešeném úseku protéká Svitava katastrálním územím obcí Vranov u Brna a Adamov. V blízkosti toku jsou převážně průmyslové areály. Koryto je upravené do tvaru jednoduchého lichoběžníku. V zájmovém území jsou 2 mosty a 5 lávek. Dále se zde nachází zámek Adamov, firma Adast Systems, a.s., CNG stanice Adast Systems, kotelna, Autodíly Adamov a rozvodna. Úsek Svitavy je v zájmovém území ve správě Povodí Moravy, s.p.

V lokalitě horního konce města Adamova je údolí řeky Svitavy podél železniční trati na pravém břehu úzké a navíc je průtočný profil ještě více zúžen průmyslovou zástavbou strojírní ADAST na levém břehu. Pod areálem průmyslových hal a pod novým železobetonovým silničním mostem o jednom poli (km

25,189) je zaústěn do koryta Svitavy Křtinský potok na levém břehu v km 25,163. V úseku pod silničním mostem jsou na pravém břehu situovány dva nadzemní objekty (jeden historický a architektonicky zdařilý, dnes v devastovaném stavu, druhý novější několika patrový), které byly při povodních 1997 zaplaveny nad terénem do výšky cca 0,6 m. Při pravém břehu probíhá mezi zvýšeným železničním tělesem trati Brno – Svitavy a korytem řeky silniční komunikace a železniční vlečka, která přechází z pravého břehu na levý po vyšším žb. mostě v km 24,742. Levobřežní terén pod Křtinským potokem s místní komunikací, s parkovištěm a s dalším průmyslovým areálem, je poněkud nižší a při povodních zaplavován. Ve směru po toku se terén se zástavbou již zvyšuje a pravděpodobně není povrchovou vodou z řeky zaplavován. Ohrožovány jsou podzemní části přilehlých objektů prostřednictvím nehrazených kanalizačních odpadů a zvýšenými hladinami podzemní vody při povodních. Problematický je úsek pod průmyslovými halami a pod lávkou pro pěší (km 23,961) v místech, kde se koryto proplétá mezi soukromými zahrádkami. Svahy a paty svahů jsou zde často podemílány a poškozovány, neboť jsou správci toku nepřístupné při situování oplocení zahrádek až k břehovým hranám a dokonce do průtočných profilů. Uživatelé přilehlých zahrádek tyto nátrže a břehové hrany si sami upravují rozmanitým, avšak mnohdy nevhodným způsobem. Níže po toku ve směru k Bílovicím nad Svitavou je koryto Svitavy lemováno silniční komunikací a je několikrát kříženo železniční tratí. V místech podjezdů pod železničními mosty je vozovka souběžné silnice vždy v jednom pruhu snížena kvůli podjezdné výšce pod železničními mosty a při zvýšených stavech je snížený pruh vozovky říčními vodami zaplavován.

### Historické povodně

Největší zaznamenaná povodeň v novodobé historii na řece Svitavě v limnigrafické stanici Bílovice nad Svitavou v obci Bílovice nad Svitavou je datována k červenci 1997 [5]. Příčinou byly zvýšené srážky v horním povodí toku Svitavy. V Adamově zaplavila Svitava podstatnou část areálu Adamovských strojírén a ve středu města vzniklo jezero, kvůli němuž se náměstí stalo neprůjezdné. Ke kulminaci došlo 9. 7. 1997 a v obci Bílovice nad Svitavou bylo dosaženo kolem  $126 \text{ m}^3 \cdot \text{s}^{-1}$ , tj. cca  $Q_{20}$  [4]. Limnigraf Bílovice nad Svitavou zaznamenal vodní stav 460 cm [6], přičemž druhá největší povodeň dle vodního stavu 460 cm, tj.  $126 \text{ m}^3 \cdot \text{s}^{-1}$ , tj. cca  $Q_{20}$ , byla v červenci 1962. K další významné povodni v novodobé historii došlo v březnu 2006 (vodní stav 432 cm, průtok  $112 \text{ m}^3 \cdot \text{s}^{-1}$ , tj. cca  $Q_{10-20}$ ) a v květnu 1962 (vodní stav 427 cm). V červenci 2010 zvýšená hladina ve Svitavě způsobila zaplavení železničních podjezdů na ul. Nádražní a na silnici Adamov – Bílovice nad Svitavou.

V dávnější historii byly zaznamenány povodně v září 1938 (vodní stav 450 cm), v březnu 1941 (vodní stav 440 cm), v březnu 1937 (vodní stav 411 cm) a v březnu 1947 (vodní stav 407 cm) [6].



Obr. 2.1 Povodeň 1997 – Adamov



Obr. 2.2 Povodeň 1997 – Adamov

## Hydrologická data

V Tab. 2.1 jsou uvedena hydrologická data. Data byla ověřena u ČHMÚ [7].

Tab. 2.1 Průtoky vztahující se k OsVPR

Profil	Plocha km <sup>2</sup>	Q <sub>5</sub> m <sup>3</sup> /s	Q <sub>20</sub> m <sup>3</sup> /s	Q <sub>100</sub> m <sup>3</sup> /s	Q <sub>500</sub> m <sup>3</sup> /s	Datum pořízení
Svitava – nad Punkvou	798,44	42,4	77,6	147	259	12.12.2018
Svitava – Bílovice vodočet	1 116,51	61,1	101	179	301	12.12.2018

### 2.2.1 Současný stav ochrany před povodněmi

Rozlivy při povodňových průtocích ohrožují zástavbu města Adamov. Koryto Svitavy je v tomto úseku kapacitní pro průtok Q<sub>5</sub>, Při Q<sub>20</sub> se voda vylévá do levého břehu (LB) u průmyslového areálu nad soutokem s Křtinským potokem a v dolní části úseku do prostoru mezi náspem komunikace a korytem, Při Q<sub>100</sub> jsou zaplavovány objekty na LB nad soutokem s Křtinským potokem, Na PB v dolní části úseku jsou zaplavovány průmyslové objekty, Průtoky Q<sub>500</sub> postihují průmyslové objekty nad železniční stanicí Adamov, skladovací plochu materiálu na PB a na konci úseku železniční trať.

V řešeném úseku nejsou žádná realizovaná protipovodňová opatření na tocích, v nivách ani v ploše povodí.

### 2.2.2 Opatření na ochranu před povodněmi v procesu realizace

V řešeném úseku Svitavy nejsou žádná opatření na vodních tocích, v nivách ani v ploše povodí v procesu realizace.

Tab. 2.2 Seznam opatření realizovaných od roku 2016, popř. s předpokladem dokončení do konce roku 2021

Poř. číslo	Název akce	Řešené / Ovlivněné rizikové plochy	Náklady na realizaci (mil. Kč)	Předpoklad financování	Stav projednání, přípravy, realizace
-	-	-	-	-	-

Pozn. Tabulka je uvedena kvůli souladu se vzorovým dokumentem. Ve sledovaném období nedošlo k realizaci žádných opatření.

### 2.2.3 Přípravná opatření

Město Adamov má zpracovaný Povodňový plán (dále jen PP). Digitální verze a poslední aktualizace povodňového plánu byly vydány dne 19.6.2019.

Odkaz na poslední aktualizaci PP města - [http://jihomoravsky.dppcr.cz/web\\_581291/](http://jihomoravsky.dppcr.cz/web_581291/) [16].

Průmyslový areál v horní části obce na levém břehu má vypracovaný individuální PP [22], jehož aktualizace byla vydána dne 1.4.2020.

Tab. 2.3 Přehled současných hlásných a předpovědních profilů (A, B, C - hlásné profily, P - předpovědní profily)

Tok	Profil	Říční km	Kategorie profilu	Úsek platnosti SPA (dle povodňového plánu)
Svitava	Letovice	62,02	A	Letovice - Adamov
Bělá	Boskovice pod přehradou	7,10	A	VD Boskovice - ústí do Svitavy
Křetínka	Letovice pod přehradou	2,75	A	VD Letovice - Adamov
Svitava	C1 - Svatá Kateřina	Na silničním mostu přes řeku Svitavu 49°19'35.59"N, 16°37'54.40"E	C	Adamov a povodí místních toků
Křtinský potok	C2 - Josefov	Na silničním mostu přes Křtinský potok 49°18'22.41"N, 16°40'45.80"E	C	Adamov a povodí místních toků

Pozn. V tabulce jsou uvedeny i hlásné a předpovědní profily, jejichž úsek platnosti zasahuje do OsVPR

### 3 Výsledky mapování povodňových rizik

Výstupem mapování povodňových rizik jsou mapy povodňového nebezpečí, mapy povodňového ohrožení a mapy povodňových rizik.

**Mapy povodňového nebezpečí** zobrazují rozsah povodně, hloubky zaplavení a rychlosti proudění vody pro jednotlivé scénáře nebezpečí (průtoky s dobou opakování 5, 20, 100 a 500 let).

**Mapy povodňového ohrožení** vycházejí z parametrů proudění při jednotlivých povodňových scénářích. Povodňové ohrožení je vyjádřeno jako kombinace pravděpodobnosti výskytu nežádoucího jevu (povodně) a projevu nebezpečí (hloubky a rychlosti vody v zaplaveném území). Povodňové ohrožení se stanovuje pro celé zaplavené území.

**Mapy povodňového rizika** kombinují informace o povodňovém ohrožení a zranitelnosti území. Pro jednotlivé kategorie zranitelnosti území je stanovena míra přijatelného ohrožení. Kombinace kategorií zranitelnosti (využití území) a nepřijatelného ohrožení určují, kdy se jedná o **plochy v riziku**. Mapy povodňového rizika pak zobrazují plochy jednotlivých kategorií využití území, u kterých je překročena míra tohoto přijatelného ohrožení. Tato míra je dána způsobem využití daného území (tzv. zranitelností). Plochy v riziku je nezbytné podrobně posoudit z hlediska zvládnutí rizika a případně navrhnout opatření vedoucí ke snížení ohrožení na přijatelnou míru.

Postup zpracování všech výše uvedených map je popsán v Metodice tvorby map povodňového nebezpečí a povodňových rizik [3].

Výstupy povodňového mapování jsou zveřejněny na mapovém portálu spravovaném Ministerstvem životního prostředí (<https://cde.mzp.cz>). [17]

Mapy pro první cyklus plánování podle Povodňové směrnice byly dokončeny a zveřejněny v roce 2013. V rámci druhého cyklu plánování byly mapy povodňového nebezpečí, ohrožení a rizika aktualizovány, příp. dopracovány pro nově vymezené OsVPR k 22. 12. 2019.



### 3.1 Obce dotčené povodňovým nebezpečím

V oblasti s významným povodňovým rizikem je jednotlivými teoretickými rozlivy dotčen následující počet obcí (tab. 3.1):

- s dobou opakování 5 let celkem 2 obce,
- s dobou opakování 20 let celkem 2 obce,
- s dobou opakování 100 let celkem 2 obce,
- s dobou opakování 500 let celkem 2 obce.

Tab. 3.1 Obce dotčené povodňovým nebezpečím

Poř. číslo	Název obce	Plocha dotčená rozlivem v obci (m <sup>2</sup> )				Plocha k.ú. obce (m <sup>2</sup> )
		Q <sub>5</sub>	Q <sub>20</sub>	Q <sub>100</sub>	Q <sub>500</sub>	
1	Adamov	58 121	93 211	221 711	361 733	3 614 693
2	Vranov	10 339	13 415	17 000	19 124	12 596 441
<b>Celkem</b>		<b>68 460</b>	<b>106 626</b>	<b>238 711</b>	<b>380 857</b>	<b>16 211 134</b>

Pozn.: Na území obce Vranov jsou zasaženy pouze plochy zeleně, které jsou většinou užívány zemědělsky. Tyto plochy však nebudou hodnoceny z pohledu nebezpečí a rizika, kterými jsou dotčeny.

V Adamově dochází při vyšších povodňových průtocích k zatopení průmyslového areálu na levém břehu – areál firmy Adast Systems, a.s. a v dolní části města pak k zaplavení průmyslového areálu na pravém břehu. Firma Adast systems, a.s. má vypracovaný individuální povodňový plán areálu, částečně je chráněna opěrnými zdmi, které místy lemují levý břeh Svitavy a oplocení mají doplněno plechy.

#### 3.1.1 Plochy v riziku

Kategorie využití území jsou označeny i z hlediska tří časových aspektů. Ty odpovídají: současnému stavu (zastavěné území, popř. stabilizované plochy); návrhovým plochám (plochy změn a plochy přestavby) a plochám výhledovým (územní rezervy – vymezují se jen, je-li to účelné; viz příloha č. 7 vyhlášky č. 500/2006 Sb. ve znění pozdějších předpisů).

Tab. 3.2 není uvedena z důvodu výskytu jedné obce v OsVPR s vymezenými plochami v riziku.

Nejvíce ohrožené plochy v úseku DYJ\_07-01, Svitava, km 23,084 – 26,411 se vyskytují v intravilánu města Adamov, zejména nad soutokem s Křtinským potokem a v úseku pod železniční stanicí Adamov. Jedná se o plochy výroby a skladování (výroba elektrické energie) ve vysokém riziku, nacházející se u jezu na konci úseku. Níže po toku se na LB nachází plochy výroby a skladování (těžké strojírenství) a plochy výroby a skladování (lehký průmysl), kde je také zámek Adamov. Tyto plochy jsou ve středním riziku. Nad soutokem s Křtinským potokem jsou pak další plochy ve středním riziku a to plochy výroby a skladování (těžké strojírenství) a plochy občanské vybavenosti (komerční zařízení malá a střední) na ulici Hradní. Na PB se nachází plocha občanské vybavenosti (veřejná infrastruktura), která je ve středním riziku. Pod mostem na ulici Nádražní je na LB plocha technické infrastruktury, na PB plocha občanské vybavenosti (komerční zařízení malá a střední) a obě tyto jsou ve středním riziku. Na LB koryta v úseku pod železniční stanicí Adamov je ve vysokém riziku plocha rekreace (zahrádkářské osady) a na PB je část plochy občanské vybavenosti (komerční zařízení malá a střední) ve středním riziku. Na témže břehu za železnici je ve středním riziku plocha výroby a skladování (lehký průmysl) a téměř u začátku úseku je ve středním riziku plocha občanské vybavenosti (tělovýchovná a sportovní zařízení) a ve vysokém riziku plocha rekreace (zahrádkářské osady).

V rámci územního plánování je nutné věnovat pozornost návrhovým plochám v blízkosti toku. V úseku DYJ\_07-01 se jedná o plochy občanské vybavenosti (komerční zařízení malá a střední) na levém břehu Svitavy u soutoku s Křtinským potokem. Druhou takovou plochou je plocha občanské vybavenosti (tělovýchovná a sportovní zařízení), nacházející se na PB Svitavy na začátku úseku.

Tab. 3.3 Rozsah ploch v riziku v OsVPR ve vazbě na jejich funkční využití

Časový aspekt	Kategorie využití území	Výměra ploch v riziku (m <sup>2</sup> )	Plochy v riziku celkem (m <sup>2</sup> )
Současný stav (zastavěné území, popř. stabilizované plochy)	bydlení	0	53 115
	občanská vybavenost	8 229	
	smíšené plochy	0	
	technická vybavenost	1 048	
	doprava	0	
	výroba a skladování	37 436	
	rekreace a sport	6 402	
Návrhové plochy (plochy změn a plochy přestavby)	Bydlení	0	5 965
	občanská vybavenost	3 682	
	smíšené plochy	0	
	technická vybavenost	0	
	doprava	0	
	výroba a skladování	0	
	rekreace a sport	2 283	
Plochy výhledové (územní rezervy)	bydlení	0	0
	občanská vybavenost	0	
	smíšené plochy	0	
	technická vybavenost	0	
	doprava	0	
	výroba a skladování	0	
	rekreace a sport	0	

### 3.1.2 Citlivé objekty

Citlivé objekty jsou místa, kterým je třeba v rámci posuzování míry rizika věnovat zvýšenou pozornost. Patří mezi ně:

- objekty se zvýšenou koncentrací obyvatel se specifickými potřebami při evakuaci,
- objekty infrastruktury zajišťující základní funkce území,
- objekty Integrovaného záchranného systému
- zdroje znečištění,
- objekty kulturních památek.

Tab. 3.4 Citlivé objekty dotčené povodňovým nebezpečím v jednotlivých obcích

Poř. číslo	Obec	Citlivý objekt	Časový aspekt
1	Adamov	Rozvodna elektrické energie	S
2	Adamov	Autodílny Adamov včetně čerpací stanice pohonných hmot	S
3	Adamov	Kotelna	S
4	Adamov	Adast system, a.s.	S
5	Adamov	CNG stanice Adast system, a.s.	S
6	Adamov	Zámek Adamov	S

V řešeném úseku Svitava DYJ\_07-01 se nachází 6 citlivých objektů v zaplavovaném území. Jedná se o zámek Adamov, firmu Adast Systems, a.s., CNG stanici Adast Systems, jednu kotelnu, Autodílny Adamov a rozvodnu.

Za významné citlivé objekty lze považovat rozvodnu elektrické energie, Autodílny Adamov, CNG stanici a areál společnosti Adast system, a.s. a zámek Adamov, jenž spadají do kategorie středního a vysokého ohrožení.

Tab. 3.5 Souhrnné informace o citlivých objektech v oblasti s významným povodňovým rizikem

Kategorie zranitelnosti území	Kategorie citlivých objektů	Počet objektů
Občanská vybavenost	Školství	0
	Zdravotnictví a sociální péče	0
	Hasičský záchranný sbor, Policie, Armáda ČR	0
	Kulturní objekty	1
Technická vybavenost	Energetika	2
	Vodohospodářská infrastruktura	0
Zdroje znečištění		3

### 3.2 Obyvatelé a objekty dotčené povodňovým nebezpečím

Základním zdrojem informací pro stanovení počtu trvale bydlících obyvatel a objektů dotčených povodňovým nebezpečím je Registr sčítacích obvodů a budov (RSO), který spravuje Český statistický úřad (ČSU). Jedná se o informační systém, který mimo jiné eviduje budovy nebo jejich části (vchody) s přidělenými popisnými nebo evidenčními čísly. Pro stanovení počtu trvale bydlících obyvatel dotčených povodňovým nebezpečím byla z RSO využita geografická vrstva s atributovou tabulkou Budovy s číslem domovním. Vzhledem k tomu, že ČSU neposkytuje informace o počtu osob trvale bydlících v jednotlivých budovách nebo bytech, byl proveden odhad tohoto počtu založený na průměrném počtu trvale bydlících obyvatel v jednom bytě v obci a počtu bytů v jednotlivých budovách.

Sumarizace počtu trvale bydlících obyvatel dotčených daným scénářem nebezpečí byla prováděna podle územní struktury. Byl proveden prostý průnik rozsahu rozlivu daného scénáře nebezpečí a vrstvy Budovy s číslem domovním. Pro každý scénář byla provedena sumarizace za jednotlivé obce.

Tab. 3.6 Počty objektů dotčených povodňovým nebezpečím v jednotlivých obcích

Poř. číslo	Název obce	Počet objektů celkem	Počet objektů dotčených scénářem			
			Q <sub>5</sub>	Q <sub>20</sub>	Q <sub>100</sub>	Q <sub>500</sub>
1	Adamov	979	0	0	26	48
<b>Celkem</b>		<b>979</b>	<b>0</b>	<b>0</b>	<b>26</b>	<b>48</b>

Tab. 3.7 Počty trvale bydlících obyvatel dotčených povodňovým nebezpečím v jednotlivých obcích

Poř. číslo	Název obce	Počet obyvatel celkem	Počet obyvatel dotčených scénářem			
			Q <sub>5</sub>	Q <sub>20</sub>	Q <sub>100</sub>	Q <sub>500</sub>
1	Adamov	4 595	0	0	0	11
<b>Celkem</b>		<b>4 595</b>	<b>0</b>	<b>0</b>	<b>0</b>	<b>11</b>

Z výše uvedené tabulky vyplývá, že ve městě Adamově nejsou dotčeni žádní obyvatelé rozlivem při průtoku Q<sub>5</sub>, při průtoku Q<sub>20</sub> ani při průtoku Q<sub>100</sub>. Rozlivem při průtoku Q<sub>500</sub> je dotčeno 11 (0,24%) obyvatel města Adamov.

Tab. 3.8 Počty trvale bydlících osob v plochách v riziku

Poř. číslo	Název obce	Počet obyvatel celkem	Počet obyvatel v plochách v riziku
1	Adamov	4 595	0
<b>Celkem</b>		<b>4 595</b>	<b>0</b>

Z výše uvedené tabulky vyplývá, že v plochách v riziku trvale nebydlí žádní obyvatelé města Adamov.

## 4 Cílový stav ochrany před povodněmi

Povodně jsou přírodním fenoménem, kterému nelze zcela zabránit, lze pouze zmírnit jejich následky. Strategickým cílem implementace Směrnice 2007/60/ES v návaznosti na předchozí dokumenty je snížit riziko povodní a zvýšit odolnost proti jejich negativním účinkům na lidské zdraví, životní prostředí, kulturní dědictví, hospodářskou činnost a infrastrukturu.

Rámcové cíle vymezené předchozími dokumenty, jakož i zásady správných postupů, jsou stále platné. Pro období platnosti plánu pro zvládnutí povodňových rizik byly stanoveny následující cíle **v oblasti povodňové prevence a připravenosti, a prostředky k jejich naplnění:**

### Cíl 1: Zabránění vzniku nového rizika a snížení rozsahu ploch v riziku

Naplnění tohoto cíle bude dosaženo prostřednictvím:

- Zohledňování principů povodňové prevence:
  - v územně plánovací dokumentaci (ÚPD) obcí, zejména nestanovováním nových zastavitelných ploch, u kterých by byla překročena míra přijatelného ohrožení, a zároveň návrhem změny využití ploch v souladu se zásadami pro tvorbu územně plánovací dokumentace uvedenými v kap. 4.3 PpZPR.

- při umístování a povolení záměrů nezvyšováním hodnot potenciálních povodňových škod v plochách identifikovaných v mapách povodňového rizika postupováním dle zásad pro umístování a povolování staveb a činností uvedených v kap. 4.3 PpZPR.
- Postupné realizace konkrétních opatření pro snížení rozlivů v zastavěném území obcí, při využití navrhovaných opatření z plánů dílčích povodí, krajských koncepcí povodňové ochrany a ostatních dostupných materiálů.

## **Cíl 2: Snížení míry povodňového nebezpečí.**

Naplnění tohoto cíle bude dosaženo prostřednictvím:

- Postupné realizace konkrétních opatření v povodí pro zachycení nebo snížení povodňových vln, nově navrhovaných nebo pocházejících z plánů dílčích povodí, krajských koncepcí povodňové ochrany a ostatních dostupných materiálů.
- Zvyšování retenční schopnosti krajiny a zachování, případně obnova krajinných prvků a ekosystémů pozitivně ovlivňujících vodní režim.
- Uplatňování vhodných způsobů hospodaření na zemědělských a lesních pozemcích, vedoucích k většímu zachycení vody v půdě, zpomalení odtoku a omezení erozních jevů.
- Uplatňování vhodných principů hospodaření se srážkovou vodou v urbanizovaných územích, které pokud možno napodobují přirozené hydrologické poměry území před zástavbou

## **Cíl 3: Zvýšení připravenosti obyvatel a odolnosti staveb, objektů infrastruktury, hospodářských a jiných aktivit vůči negativním účinkům povodní.**

Naplnění tohoto cíle bude dosaženo prostřednictvím:

- Zpracování a aktualizace povodňových plánů obcí a nemovitostí v záplavovém území
- Zajištění dostatečného vybavení pro provádění povodňových zabezpečovacích a záchranných prací a nouzových operativních opatření pro ochranu obyvatelstva a zabezpečení základních funkcí obcí.
- Dalšího zdokonalování předpovědní povodňové služby a zajištěním fungující hlásné povodňové služby a hlídkové služby na úrovni obcí, včetně systémů pro informování a varování obyvatelstva.

Zabezpečení nemovitostí, nacházejících se v územích ohrožených rozlivy, jejich vlastníky k omezení jejich vlastních škod a k zamezení případnému ohrožení jiných území, objektů nebo životního prostředí (odplavení materiálu, únik nebezpečných látek, odvedení vod po povodni).

## **5 Návrhy opatření na ochranu před povodněmi k dosažení cílového stavu**

### **5.1 Opatření nestavebního charakteru**

V rámci snížení nepříznivých účinků povodní na obyvatelstvo a stávající majetkové hodnoty byla navržena opatření k dosažení obecných cílů. Zvláště se doporučuje aktualizace územních plánů dotčených obcí s přihlédnutím na výstupy map povodňového nebezpečí a povodňového rizika a digitalizace povodňových plánů dotčených obcí.

Dotčené průmyslové areály (elektrická rozvodna, Autodílny Adamov vč. čerpací stanice PHM, kotelna, Adast system, a.s. vč. stanice CNG), nacházející se v nepřijatelném riziku, by měly mít samostatný povodňový plán, popřípadě krizový plán pro zvládnutí situace za povodně (zamezení znečištění, lokální PPO atd.).

Je doporučeno posoudit aktuálnost povodňového plánu, připravenost obce na povodňovou situaci. Dále je doporučeno doplnit síť hlásných profilů.

Tab. 5.1 Seznam navrhovaných opatření nestavebního charakteru

ID opatření	Název opatření	Územní dopad	Předpokl. zdroj financování
DYJ31711015	Pořízení/ změna územního plánu	Celý úsek DYJ_07-01 Svitava	město Adamov
DYJ31711016	Využití výstupů povodňového mapování (mapy povodňového ohrožení a povodňového rizika) jako limitu v územním plánování a rozhodování	Celý úsek DYJ_07-01 Svitava	město Adamov
DYJ31713015	Zabezpečení ohrožených objektů a aktivit (zvýšení jejich odolnosti při zaplavení), snížení nepříznivých účinků povodní na budovy a komunální infrastrukturu	Celý úsek DYJ_07-01 Svitava	vlastníci nemovitostí
DYJ31713016	Individuální protipovodňová opatření vlastníků nemovitostí (zamezení vniknutí vody, zajištění majetku, zajištění odplavitelných předmětů, odvodnění po povodni)	Celý úsek DYJ_07-01 Svitava	vlastníci nemovitostí
DYJ31714008	Individuální posouzení povodňového rizika a zranitelnosti objektů	Celý úsek DYJ_07-01 Svitava	vlastníci nemovitostí
DYJ31731008	Zlepšení hlásné, předpovědní a výstražné povodňové služby (zřízení a modernizace srážkoměrných a vodoměrných stanic, lokální výstražné systémy)	Celý úsek DYJ_07-01 Svitava	město Adamov
DYJ31732015	Vytvoření/aktualizace povodňového plánu územních celků (včetně digitální podoby)	Celý úsek DYJ_07-01 Svitava	město Adamov
DYJ31732016	Vytvoření/aktualizace povodňových plánů vlastníků nemovitostí	Celý úsek DYJ_07-01 Svitava	vlastníci nemovitostí

## 5.2 Opatření stavebního charakteru

V řešení OsVPR nejsou navržena žádná opatření stavebního charakteru.

Řešení povodňové situace v dotčených obcích individuálními protipovodňovými opatřeními bylo projednáno se zástupci dotčených obcí. Výsledky projednání jsou shrnuty v kapitole 8.B této zprávy.

Tab. 5.2 Seznam navrhovaných opatření stavebního charakteru na ochranu před povodněmi

ID Opatření	Název opatření	Řešené / ovlivněné rizikové plochy	Náklady (mil. Kč)	Priorita	Stav projednání, přípravy, zpracování a další důležité informace
-	-	-	-	-	-

Priorita opatření – 1 – nejvyšší, 2 – vysoká, 3 – střední, 4 – nízká

Pozn.: Tabulka je uvedena kvůli souladu se vzorovým dokumentem.

## 6 Závěr

V řešené OsVPR nejsou ohrožené plochy určené k trvalému ohrožení. K povodňovému ohrožení dochází pouze v plochách určených pro výrobu a skladování. Pro tyto plochy, resp. průmyslové areály je doporučeno zpracování, příp. pravidelná aktualizace individuálního povodňového plánu výrobního areálu. Dále je doporučeno posoudit aktuálnost územního plánu, příp. provést jeho aktualizaci a provést úpravu návrhových ploch v riziku.

Dále je doporučeno realizovat revitalizační a ochranná opatření na přítocích a v ploše povodí a obnova přirozených ekosystémů za účelem zpomalení odtoku a zvýšení retence vody v krajině

## 7 Seznam podkladů

- [1] Směrnice Evropského parlamentu 2007/60/ES o vyhodnocování a zvládnání povodňových rizik.
- [2] MŽP, 2009. Metodika předběžného vyhodnocení povodňových rizik v České republice Metodika předběžného vyhodnocení povodňových rizik v České republice.
- [3] MŽP, 2020. Metodika tvorby map povodňového nebezpečí a povodňových rizik.
- [4] [www.pmo.cz](http://www.pmo.cz), Stav a průtoky na vodních tocích, březen 2019.
- [5] Povodeň v červenci 1997, [is.muni.cz/th/43102/prif\\_b/Kapitola\\_6.9\\_7\\_Seznam\\_literatury.pdf](http://is.muni.cz/th/43102/prif_b/Kapitola_6.9_7_Seznam_literatury.pdf).
- [6] Evidenční list hlásného profilu č. 380, tok Svitava, lim. stanice Bílovice nad Svitavou. Aktualizace březen 2006.
- [7] Hydrologická data – N-leté průtoky, ČHMÚ, 12/2018.
- [8] Webové portály – Plány pro zvládnání povodňových rizik a v platných PDP <http://pop.pmo.cz>.
- [9] Webové stránky Povodí Moravy, státní podnik <http://www.pmo.cz/cz/tag/studie>.
- [10] Studie protipovodňových opatření na území jihomoravského kraje, Pöry Environment a.s., květen 2007.
- [11] Územní plán města Adamov, po změně územního plánu Ad14, říjen 2018.
- [12] Společná zařízení v pozemkových úpravách, Ministerstvo zemědělství 2012.
- [13] Katalog společných pozemkových úprav <http://geo102.fsv.cvut.cz/ksz/o-spolecnych-zarizenich>.
- [14] Webový portál Výzkumného ústavu meliorací a ochrany půdy, v.v.i <https://www.vumop.cz>.
- [15] Generel území chráněných pro akumulaci povrchových vod a základní zásady využití těchto území, Ministerstvo životního prostředí, září 2011.
- [16] Povodňový plán města Adamov, červen 2019, [http://jihomoravsky.dppcr.cz/web\\_581291](http://jihomoravsky.dppcr.cz/web_581291).
- [17] Mapový portál spravovaný Ministerstvem životního prostředí (<https://cde.mzp.cz>).
- [18] Zásady územního rozvoje Jihomoravského kraje.
- [19] Editor dat povodňového plánu, ([http://editor.dppcr.cz/pk\\_ppo](http://editor.dppcr.cz/pk_ppo)).
- [20] Přehled všech navržených měkkých opatření obsažených v Plánu dílčího povodí Dyje.
- [21] Dokumentace oblastí s významným povodňovým rizikem v oblasti povodí Moravy a v oblasti povodí Dyje z I. plánovacího cyklu, červenec 2015.
- [22] Povodňový plán k zabezpečení areálu společnosti Adast Systems, a.s., datum platnosti 1.4.2020.



## 8 Přílohy

### A. Listy opatření

#### Konkrétní opatření

V řešené OsVPR nejsou navrhována žádná konkrétní opatření

#### Obecná opatření

- DYJ31711015 Pořízení/změna územního plánu (definování nezastavitelných ploch a ploch s omezeným využitím)
- DYJ31711016 Využití výstupů povodňového mapování (mapy povodňového ohrožení a povodňového rizika) jako limitu v územním plánování a rozhodování
- DYJ31713015 Zabezpečení ohrožených objektů a aktivit (zvýšení jejich odolnosti při zaplavení), snížení nepříznivých účinků povodní na budovy a komunální infrastrukturu
- DYJ31713016 Individuální protipovodňová opatření vlastníků nemovitostí (zamezení vniknutí vody, zajištění majetku, zajištění odplavitelných předmětů, odvodnění po povodni)
- DYJ31714008 Individuální posouzení povodňového rizika a zranitelnosti objektů
- DYJ31731008 Zlepšení hlásné, předpovědní a výstražné povodňové služby (zřízení a modernizace srážkoměrných a vodoměrných stanic, lokální výstražné systémy)
- DYJ31732015 Vytvoření/aktualizace povodňového plánu územních celků (včetně digitální podoby)
- DYJ31732016 Vytvoření/aktualizace povodňových plánů vlastníků nemovitostí

## List opatření

1. Specifický název opatření	<b>Pořízení/ změna územního plánu</b>
2. ID opatření	DYJ31711015
3. Typ listu opatření	O
4. Aspekt zvládnání pov. rizik	Prevence 1.1.1
5. Typ opatření	-
6. Lokalizace opatření	
6a Dílčí povodí	Část dílčího povodí Dyje
6b OsVPR	Celý úsek DYJ_07-01 Svitava
6c Obec (kód obce dle ČSÚ)	Adamov (581291)
6d ID vodního útvaru	10100024
6e Souřadnice opatření	
7. Legislativa EU	2007/60/ES
8. Popis současného stavu	V oblasti s významným povodňovým rizikem DYJ_07-01 se nachází obec Adamov (581291), která na svém správním území má plochy s povodňovým ohrožením případně plochy s nepřijatelným povodňovým rizikem.
9. Popis opatření	Obec Adamov v oblasti s významným povodňovým rizikem s platným územním plánem si pořídí změnu územního plánu, do kterého zapracují požadavky na snižování nepřijatelného povodňového rizika z výstupů map povodňových rizik.  Obce s platným územním plánem: Adamov (2018)
10. Lokalizace vlivu opatření	
10a Dílčí povodí	Část dílčího povodí Dyje
10b OsVPR	Celý úsek DYJ_07-01 Svitava
10c Obec	Adamov
10d ID vodního útvaru	10100024
11. Přínosy opatření	Snížení povodňových rizik
12. Stav implementace	-
13. Převzato z předchozího cyklu	ANO
14. Harmonogram	
14a Územní řízení [měsíc/rok]	-
14b Stavební řízení [měsíc/rok]	-
14c Zahájení realizace [měsíc/rok]	-
14d Ukončení realizace [měsíc/rok]	-
15. Priorita opatření	1
16a Náklady investiční [tis. Kč]	-
16b Náklady provozní [tis. Kč/rok]	-
16c Financování z fondů EU	-
17. Ekonomická efektivita	-
18. Hlavní organizace	Obec – město Adamov
19. Doplnující informace	-
20. Odkaz na další informace	Limity využití území 4.1.121 Povodňové riziko

*Pozn. vysvětlivky k jednotlivým polím listu opatření jsou uvedeny za listy opatření.*

## List opatření

1. Specifický název opatření	<b>Využití výstupů povodňového mapování (mapy povodňového ohrožení a povodňového rizika) jako limitu v územním plánování a rozhodování</b>
2. ID opatření	DYJ31711016
3. Typ listu opatření	O
4. Aspekt zvládnání pov. rizik	Prevence 1.1.2
5. Typ opatření	-
6. Lokalizace opatření	
6a Dílčí povodí	Část dílčího povodí Dyje
6b OsVPR	Celý úsek DYJ_07-01 Svitava
6c Obec (kód obce dle ČSÚ)	Adamov (581291)
6d ID vodního útvaru	10100024
6e Souřadnice opatření	
7. Legislativa EU	2007/60/ES
8. Popis současného stavu	V oblasti s významným povodňovým rizikem DYJ_07-01 se nachází obec Adamov (581291), která na svém správním území má plochy s povodňovým ohrožením případně plochy s nepřijatelným povodňovým rizikem.
9. Popis opatření	Respektovat při pořízení/změně územních plánů požadavky limitů využití území 4.1.121 Povodňové riziko, s výjimkou zvláště odůvodněných případů pro zajištění objektů nezbytných k funkci v ohroženém území.
10. Lokalizace vlivu opatření	
10a Dílčí povodí	Část dílčího povodí Dyje
10b OsVPR	Celý úsek DYJ_07-01 Svitava
10c Obec	Adamov
10d ID vodního útvaru	10100024
11. Přínosy opatření	Snížení povodňových rizik
12. Stav implementace	-
13. Převzato z předchozího cyklu	ANO
14. Harmonogram	
14a Územní řízení [měsíc/rok]	-
14b Stavební řízení [měsíc/rok]	-
14c Zahájení realizace [měsíc/rok]	-
14d Ukončení realizace [měsíc/rok]	-
15. Priorita opatření	1
16a Náklady investiční [tis. Kč]	-
16b Náklady provozní [tis. Kč/rok]	-
16c Financování z fondů EU	-
17. Ekonomická efektivita	-
18. Hlavní organizace	Obec – město Adamov
19. Doplnující informace	-
20. Odkaz na další informace	Limity využití území 4.1.121 Povodňové riziko

Pozn. vysvětlivky k jednotlivým polím listu opatření jsou uvedeny za listy opatření.

## List opatření

1. Specifický název opatření	<b>Zabezpečení ohrožených objektů a aktivit (zvýšení jejich odolnosti při zaplavení), snížení nepříznivých účinků povodní na budovy a komunální infrastrukturu</b>
2. ID opatření	DYJ31713015
3. Typ listu opatření	O
4. Aspekt zvládnání pov. rizik	Prevence 1.3.1
5. Typ opatření	I
6. Lokalizace opatření	
6a Dílčí povodí	Část dílčího povodí Dyje
6b OsVPR	Celý úsek DYJ_07-01 Svitava
6c Obec (kód obce dle ČSÚ)	Adamov (581291)
6d ID vodního útvaru	10100024
6e Souřadnice opatření	
7. Legislativa EU	
8. Popis současného stavu	Stavby v povodňovém riziku
9. Popis opatření	Zvyšování odolnosti budov a dalších staveb (technické normy) U stávajících staveb, které se nacházejí v plochách s povodňovým rizikem, zvýšit jejich odolnost při zaplavení objektu (změnou dokončené stavby a/nebo údržbou stavby), za účelem snížení povodňových škod.
10. Lokalizace vlivu opatření	
10a Dílčí povodí	Část dílčího povodí Dyje
10b OsVPR	Celý úsek DYJ_07-01 Svitava
10c Obec	Adamov
10d ID vodního útvaru	10100024
11. Přínosy opatření	Snížení rizika, snížení povodňových škod, zamezení ztrát na životech, apod.
12. Stav implementace	-
13. Převzato z předchozího cyklu	ANO
14. Harmonogram	
14a Územní řízení [měsíc/rok]	-
14b Stavební řízení [měsíc/rok]	-
14c Zahájení realizace [měsíc/rok]	-
14d Ukončení realizace [měsíc/rok]	-
15. Priorita opatření	2
16a Náklady investiční [tis. Kč]	-
16b Náklady provozní [tis. Kč/rok]	-
16c Financování z fondů EU	-
17. Ekonomická efektivita	-
18. Hlavní organizace	vlastníci nemovitostí
19. Doplnující informace	-
20. Odkaz na další informace	-

Pozn. vysvětlivky k jednotlivým polím listu opatření jsou uvedeny za listy opatření.

## List opatření

1. Specifický název opatření	<b>Individuální protipovodňová opatření vlastníků nemovitostí (zamezení vniknutí vody, zajištění majetku, zajištění odplavitelných předmětů, odvodnění po povodni)</b>
2. ID opatření	DYJ31713016
3. Typ listu opatření	O
4. Aspekt zvládnání pov. rizik	Prevence 1.3.2
5. Typ opatření	I
6. Lokalizace opatření	
6a Dílčí povodí	Část dílčího povodí Dyje
6b OsVPR	Celý úsek DYJ_07-01 Svitava
6c Obec (kód obce dle ČSÚ)	Adamov (581291)
6d ID vodního útvaru	10100024
6e Souřadnice opatření	
7. Legislativa EU	
8. Popis současného stavu	Stavby v povodňovém riziku
9. Popis opatření	Individuální PPO vlastníků nemovitostí. Výstavba lokálních protipovodňových opatření. Zamezení vniknutí vody do objektů, zajištění majetku, zajištění volně odplavitelných předmětů, odvodnění pozemku po průchodu povodně, apod.
10. Lokalizace vlivu opatření	
10a Dílčí povodí	Část dílčího povodí Dyje
10b OsVPR	Celý úsek DYJ_07-01 Svitava
10c Obec	Adamov
10d ID vodního útvaru	10100024
11. Přínosy opatření	Snížení rizika, snížení povodňových škod, zamezení ztrát na životech, snížení havarijního znečištění povrchových vod, apod.
12. Stav implementace	-
13. Převzato z předchozího cyklu	ANO
14. Harmonogram	
14a Územní řízení [měsíc/rok]	-
14b Stavební řízení [měsíc/rok]	-
14c Zahájení realizace [měsíc/rok]	-
14d Ukončení realizace [měsíc/rok]	-
15. Priorita opatření	2
16a Náklady investiční [tis. Kč]	-
16b Náklady provozní [tis. Kč/rok]	-
16c Financování z fondů EU	-
17. Ekonomická efektivita	-
18. Hlavní organizace	vlastníci nemovitostí
19. Doplnující informace	-
20. Odkaz na další informace	-

Pozn. vysvětlivky k jednotlivým polím listu opatření jsou uvedeny za listy opatření.

## List opatření

1. Specifický název opatření	<b>Individuální posouzení povodňového rizika a zranitelnosti objektů</b>
2. ID opatření	DYJ31714008
3. Typ listu opatření	O
4. Aspekt zvládnání pov. rizik	Prevence 1.4.1
5. Typ opatření	I
6. Lokalizace opatření	
6a Dílčí povodí	Část dílčího povodí Dyje
6b OsVPR	Celý úsek DYJ_07-01 Svitava
6c Obec (kód obce dle ČSÚ)	Adamov (581291)
6d ID vodního útvaru	10100024
6e Souřadnice opatření	
7. Legislativa EU	
8. Popis současného stavu	Stavby v povodňovém riziku
9. Popis opatření	Individuální posouzení povodňového rizika a zranitelnosti objektů. Posouzení výškového umístění technologie, rozvodů apod. Posouzení nebezpečí zaplavení z kanalizační sítě.
10. Lokalizace vlivu opatření	
10a Dílčí povodí	Část dílčího povodí Dyje
10b OsVPR	Celý úsek DYJ_07-01 Svitava
10c Obec	Adamov
10d ID vodního útvaru	10100024
11. Přínosy opatření	Snížení rizika, snížení povodňových škod, snížení havarijního znečištění povrchových vod, apod.
12. Stav implementace	-
13. Převzato z předchozího cyklu	ANO
14. Harmonogram	
14a Územní řízení [měsíc/rok]	-
14b Stavební řízení [měsíc/rok]	-
14c Zahájení realizace [měsíc/rok]	-
14d Ukončení realizace [měsíc/rok]	-
15. Priorita opatření	1
16a Náklady investiční [tis. Kč]	-
16b Náklady provozní [tis. Kč/rok]	-
16c Financování z fondů EU	-
17. Ekonomická efektivita	-
18. Hlavní organizace	vlastníci nemovitostí
19. Doplnující informace	-
20. Odkaz na další informace	-

Pozn. vysvětlivky k jednotlivým polím listu opatření jsou uvedeny za listy opatření.

## List opatření

1. Specifický název opatření	<b>Zlepšení hlásné, předpovědní a výstražné povodňové služby (zřízení a modernizace srážkoměrných a vodoměrných stanic, lokální výstražné systémy)</b>
2. ID opatření	DYJ31731008
3. Typ listu opatření	O
4. Aspekt zvládání pov. rizik	Připravenost 3.1.1
5. Typ opatření	I
6. Lokalizace opatření	
6a Dílčí povodí	Část dílčího povodí Dyje
6b OsVPR	Celý úsek DYJ_07-01 Svitava
6c Obec (kód obce dle ČSÚ)	Adamov (581291)
6d ID vodního útvaru	10100024
6e Souřadnice opatření	
7. Legislativa EU	
8. Popis současného stavu	Na Svitavě je hlásný profil kategorie A v Letovicích a na Křetínce v Letovicích pod VD Letovice. Dále jsou na Svitavě hlásné profily kategorie C v Adamově – Svatá Kateřina.
9. Popis opatření	Navrhuje se revize a případně doplnění sítě hlásných profilů a limitů pro vyhlášení SPA. Navrhuje se modernizace současných srážkoměrných a vodoměrných stanic s automatickým přenosem. Navrhuje se zřízení nových stanic pro monitorování s automatickým přenosem vodních stavů, průtoků na vodních tocích případně srážek v povodí a stavů na vodních dílech, které by vedlo ke zkvalitnění předpovědní a hlásné povodňové služby. Navrhuje se vybudování/rekonstrukce lokálních výstražných, varovných a vyznamávacích systémů. Základním principem LVS je informovat obyvatele dostatečně včas (předpověď), aby byli připraveni na povodňovou událost. Při návrhu LVS je nutné v plné míře využít a implementovat stávající stanice v povodí nad chráněnou lokalitou.
10. Lokalizace vlivu opatření	
10a Dílčí povodí	Část dílčí povodí Dyje
10b OsVPR	Celý úsek DYJ_07-01 Svitava
10c Obec	Adamov
10d ID vodního útvaru	10100024
11. Přínosy opatření	zkvalitnění prognóz, včasné varování, zamezení ztrát na životech, apod.
12. Stav implementace	-
13. Převzato z předchozího cyklu	ANO
14. Harmonogram	
14a Územní řízení [měsíc/rok]	-
14b Stavební řízení [měsíc/rok]	-
14c Zahájení realizace [měsíc/rok]	-
14d Ukončení realizace [měsíc/rok]	-
15. Priorita opatření	1
16a Náklady investiční [tis. Kč]	-
16b Náklady provozní [tis. Kč/rok]	-
16c Financování z fondů EU	-
17. Ekonomická efektivita	-
18. Hlavní organizace	město Adamov
19. Doplnující informace	
20. Odkaz na další informace	<a href="http://www.povis.cz">www.povis.cz</a> -Metodický pokyn odboru ochrany vod MŽP č. 9/2011 k zabezpečení hlásné a předpovědní povodňové služby (Věstník MŽP 12/2011)

Pozn. vysvětlivky k jednotlivým polím listu opatření jsou uvedeny za listy opatření.

## List opatření

1. Specifický název opatření	<b>Vytvoření/aktualizace povodňového plánu územních celků (včetně digitální podoby)</b>
2. ID opatření	DYJ31732015
3. Typ listu opatření	O
4. Aspekt zvládání pov. rizik	Připravenost 3.2.1
5. Typ opatření	I
6. Lokalizace opatření	
6a Dílčí povodí	Část dílčího povodí Dyje
6b OsVPR	Celý úsek DYJ_07-01 Svitava
6c Obec (kód obce dle ČSÚ)	Adamov (581291)
6d ID vodního útvaru	10100024
6e Souřadnice opatření	
7. Legislativa EU	2007/60/ES
8. Popis současného stavu	V oblasti s významným povodňovým rizikem DYJ_07-01 se nachází obec Adamov (581291), která na svém správním území má plochy s povodňovým ohrožením případně plochy s nepřijatelným povodňovým rizikem.
9. Popis opatření	Územní celky v oblasti s významným povodňovým rizikem bez povodňových plánů si pořídí povodňové plány dle požadavků § 71 zákona č. 254/2001 Sb., které budou respektovat výstupy map povodňových nebezpečí a map povodňových rizik. Při každoroční aktualizaci povodňových plánů územních celků, podle § 71 zákona č. 254/2001 Sb., v oblasti s významným povodňovým rizikem, musí respektovat výstupy map povodňových nebezpečí a map povodňových rizik. Územní celky v oblasti s významným povodňovým rizikem každoročně budou prověřovat aktuálnost povodňových plánů podle §71 odst. 6 zákona č. 254/2001 Sb. Obce s povodňovým plánem: Adamov.
10. Lokalizace vlivu opatření	
10a Dílčí povodí	Část dílčího povodí Dyje
10b OsVPR	Celý úsek DYJ_07-01 Svitava
10c Obec	Adamov
10d ID vodního útvaru	10100024
11. Přínosy opatření	Snížení povodňových rizik
12. Stav implementace	-
13. Převzato z předchozího cyklu	ANO
14. Harmonogram	
14a Územní řízení [měsíc/rok]	-
14b Stavební řízení [měsíc/rok]	-
14c Zahájení realizace [měsíc/rok]	-
14d Ukončení realizace [měsíc/rok]	-
15. Priorita opatření	1
16a Náklady investiční [tis. Kč]	-
16b Náklady provozní [tis. Kč/rok]	-
16c Financování z fondů EU	-
17. Ekonomická efektivita	-
18. Hlavní organizace	Obec, ORP, Kraj.
19. Doplnující informace	-
20. Odkaz na další informace	-

Pozn. vysvětlivky k jednotlivým polím listu opatření jsou uvedeny za listy opatření.



## List opatření

1. Specifický název opatření	<b>Vytvoření/aktualizace povodňových plánů vlastníků nemovitostí</b>
2. ID opatření	DYJ31732016
3. Typ listu opatření	O
4. Aspekt zvládnání pov. rizik	Připravenost 3.2.2
5. Typ opatření	I
6. Lokalizace opatření	
6a Dílčí povodí	Část dílčího povodí Dyje
6b OsVPR	Celý úsek DYJ_07-01 Svitava
6c Obec (kód obce dle ČSÚ)	Adamov (581291)
6d ID vodního útvaru	10100024
6e Souřadnice opatření	
7. Legislativa EU	2007/60/ES
8. Popis současného stavu	V oblasti s významným povodňovým rizikem DYJ_07-01 se nachází obec Adamov (581291), která na svém správním území má plochy s povodňovým ohrožením případně plochy s nepřijatelným povodňovým rizikem.
9. Popis opatření	Pro stavby případně pozemky s činnostmi zhoršující průběh nebo následky povodně, které se nacházejí v oblastech s významným povodňovým rizikem, zpracují jejich vlastníci povodňové plány pro svou potřebu a pro součinnost s povodňovými orgány obcí podle §71 odst. 4 zákona č. 254/2001 Sb.
10. Lokalizace vlivu opatření	
10a Dílčí povodí	Část dílčího povodí Dyje
10b OsVPR	Celý úsek DYJ_07-01 Svitava
10c Obec	Adamov
10d ID vodního útvaru	10100024
11. Přínosy opatření	Snížení povodňových rizik
12. Stav implementace	-
13. Převzato z předchozího cyklu	ANO
14. Harmonogram	
14a Územní řízení [měsíc/rok]	-
14b Stavební řízení [měsíc/rok]	-
14c Zahájení realizace [měsíc/rok]	-
14d Ukončení realizace [měsíc/rok]	-
15. Priorita opatření	2
16a Náklady investiční [tis. Kč]	-
16b Náklady provozní [tis. Kč/rok]	-
16c Financování z fondů EU	-
17. Ekonomická efektivita	-
18. Hlavní organizace	Vlastníci nemovitostí
19. Doplnující informace	-
20. Odkaz na další informace	-

Pozn. vysvětlivky k jednotlivým polím listu opatření jsou uvedeny za listy opatření.

Popis polí:

1. Název opatření může mít maximální délku 100 znaků.
2. Jednoznačný identifikátor opatření.
3. Typ listu opatření = Informace, zda se jedná o Konkrétní nebo Obecné opatření [K / O].
4. Aspekt zvládání povodňového rizika [Prevence / Ochrana / Připravenost / Obnova / Ostatní] dle

Aspekt ZPR	Způsob zvládání	Popis
0	bez opatření	Není navrhováno žádné opatření pro snížení povodňového rizika v území.
bez opatření		
1	1,1	Opatření pro zamezení umístění nových či rozšíření stávajících zranitelných staveb a aktivit v ohroženém území, jako je např. územní plánování a regulace výstavby
Prevence rizik (Prevence)	Zamezení vzniku rizika	
	1,2	Opatření k odstranění zranitelných objektů a aktivit z ohrožených oblastí, nebo jejich přemístění do míst s nižší mírou povodňového nebezpečí
	Odstranění nebo přemístění	
	1,3	Opatření k adaptaci ohrožených objektů a aktivit (zvýšení odolnosti) a ke snížení nepříznivých účinků povodní na budovy, veřejné sítě aj.
	Snížení rizik	
1,4	Jiné opatření ke zvýšení prevence povodňového rizika (modelování a hodnocení povodňového rizika, hodnocení zranitelnosti v důsledku povodní, programy údržby a provozní řady atd.).	
Ostatní prevence		
2	2,1	Obnova přirozených ekosystémů za účelem zpomalení odtoku a zvýšení retence vody v krajině, opatření k zachycení povrchového odtoku a snížení přítoku do říční sítě, zlepšení infiltračních schopností krajiny, včetně změn v korytech a říční nivě a výsadby břehových porostů.
Ochrana před ohrožením (Ochrana)	Management povodí a odtoku přírodě blízkými opatřeními	
	2,2	Opatření zahrnující technická opatření k regulaci průtoků, jako je výstavba, úprava nebo odstranění staveb pro zadržování vody (např. přehrady nebo jiné struktury nebo změna stávajících manipulačních řádů), které mají významný dopad na hydrologický režim.
	Ovlivnění průtoků ve vodních tocích	
	2,3	Opatření zahrnující technické úpravy koryt vodních toků a úpravy v záplavových územích; jako je výstavba, úprava nebo odstranění ochranných hrází nebo úpravy profilu koryta vodního toku.
	Opatření v korytech vodních toků a v záplavovém území	
	2,4	Technická opatření k omezení zaplavení povrchovou vodou (nesoustředěného povrchového odtoku) v typicky městském prostředí, např. zvyšování kapacit stokových a odvodňovacích systémů.
Nakládání se srážkovými vodami		
2,5	Jiná opatření ke zvýšení ochrany proti povodním, která mohou zahrnovat programy pro údržbu protipovodňových opatření.	
Ostatní ochrana		
3	3,1	Opatření ke zřízení nebo zlepšení hydrometeorologických předpovědních a výstražných systémů, lokálních výstražných systémů a varovných systémů.
Připravenost	Předpovědní a výstražná povodňová služba	
	3,2	Opatření ke zřízení nebo zlepšení plánů pro zvládání povodňové situace odpovědnými orgány.
	Povodňové / krizové / havarijní plány	
	3,3	Opatření za účelem vytvoření nebo podpory veřejného povědomí o povodňovém ohrožení a riziku a připravenosti na povodňové situace.
Povědomí a připravenost veřejnosti		
3,4	Jiná opatření k vytvoření nebo podpoře připravenosti na povodňové situace za účelem snížení jejich nepříznivých následků.	
Jiná připravenost		
4	4,1	Úklidové a rekonstrukční práce (na budovách, a infrastruktuře, atd.). Zdravotní a psychologická pomoc (zvládání stresu). Finanční a právní nástroje pro obnovu po povodni, včetně podpory nezaměstnaných. Dočasné či trvalé ubytování.
Obnova a poučení (Obnova)	Individuální a společenská obnova	
	4,2	Úklidové a rekonstrukční práce (včetně ochrany proti plísním, vyčištění studní a dalších zdrojů pitné vody, zajištění nebezpečných odpadů aj.).
	Obnova životního prostředí	

	4,3	Poučení z povodní a opatření pro zlepšení povodňové ochrany, pojištění
	Ostatní obnova a poučení	
5	5,1	Dokumentace proběhlých povodní, vyhodnocení jejich příčin průběhu a důsledků, včetně fungování IZS a aktivit ostatních složek
Ostatní	Ostatní	

5. Typ opatření = Informace, zda jde o individuální nebo souhrnné opatření [I / S]

6. Lokalizace opatření – dílčí povodí, ve kterém je opatření navrhováno, identifikace OsVPR, příslušné obce a vodního útvaru

6c Uvést název obce a do závorky její kód dle ČSÚ

6e Souřadnice X, Y v systému JTSK se uvádějí pouze pro strukturální opatření

7. Pokud je opatření přijato v souvislosti s jiným předpisem EU, uvede se označení tohoto předpisu např. 2000/60/ES

8. Popis současného stavu obsahuje slovní popis povodňových rizik, která opatření řeší

9. Popis opatření obsahuje slovní popis toho, co konkrétně má být uděláno případně i návrhové parametry opatření (jsou-li známy)

10. Lokalizace dopadů opatření – dílčí povodí, OsVPR, obce či vodní útvar, kde se projeví očekávaný vliv opatření

11. Slovní vysvětlení jak opatření přispívá ke snížení povodňových rizik, pokud je možné kvantifikovat přínos opatření (např. snížením plochy v nepřijatelném riziku).

12. Stav implementace opatření v době přijetí plánu [nezahájen/probíhající/dokončený]

13. Převzato z předchozího cyklu [ANO/NE] – opatření (ne)bylo zahrnuto v předchozím PpZPR

14. Harmonogram – vyplňuje se podle charakteru opatření. U nestructurálních se vyplní předpokládané zahájení a ukončení realizace.

15. Uvede se prioritizace opatření, pokud je stanovena ve stupnici (1 - 4). Nejvyšší prioritizace je 1 (1 – velmi vysoká, významné opatření realizované v 6letém období, 2 – vysoká, příprava významného opatření bude zahájena v 6letém období, 3 – střední, 4 – nízká, výhledové opatření)

16. Předpokládané investiční a povozní náklady opatření

17. Ekonomická efektivita se vyjádří jako absolutní efektivnost podle Metodiky pro posuzování protipovodňových opatření navržených do II. nebo III. etapy programu „Prevence před povodněmi“, popřípadě odborným odhadem

18. Uvede se subjekt/y zodpovědný/é za realizaci opatření, případně jednotlivých jeho částí či etap.

19. Doplňující informace obsahují další informace, např. vysvětlující texty ke stavu implementace apod. – doporučená délka je 2000 znaků; texty delší jak 2000 znaků budou muset být pro potřeby podávání zpráv EK zkráceny.

20. Uvede se odkaz na jiné (externí) dokumenty obsahující další informace k opatření. Například v případě souhrnného opatření, které bylo „vytvořeno“ agregací informací z několika opatření, se uvedou odkazy na podrobné informace o jednotlivých dílčích opatřeních.

21. U strukturálních opatření se na základní mapě ve vhodném měřítku vyznačí lokalita (popř. rozsah) plánovaného opatření

**B. Záznamy z projednání návrhu dokumentace a stanoviska, vypořádání připomínek**

V rámci přípravy akce byly se zástupci jednotlivých dotčených obcí a se zástupcem Povodí Moravy, s.p., projednány výsledky aktuálních výsledků hydrodynamických výpočtů, a to zejména nad aktuálními mapami povodňového nebezpečí, povodňového ohrožení a povodňového rizika. Dále byla projednána koncepce doplňujících PPO (nad rámec již existujících projektů). Případné připomínky ze strany obcí byly vypořádány (např. úpravou hydrodynamického modelu a následnou úpravou koncepce doplňujících PPO, příp. popisem a upřesněním požadavků obce v DOsVPR.

V důsledku nařízení Vlády ČR z jara 2020 ve vazbě na aktuální epidemiologickou situaci v republice bylo rozhodnuto o změně způsobu projednávání se zástupci obcí. Změna spočívala v přechodu na tzv. „korespondenční“ způsob projednání. Zástupcům obcí byly elektronickou formou předány veškeré potřebné podklady spolu s vysvětlujícím komentářem a konceptem Záznamu z korespondenčního jednání. V případě potřeby došlo k následnému „dálkovému“ projednání (telefonicky, popř. formou e-mailové komunikace). V návaznosti na toto případné projednání došlo k odsouhlasení návrhu podkladů, které budou uvedeny v DOsVPR formou podepsání Záznamu z korespondenčního projednání. Kopie těchto Záznamů jsou obsahem této kapitoly.

V průběhu prvotního kontaktování zástupců jednotlivých obcí byli tito zástupci upozorněni, že „*V případě, že nebudou na výzvu k součinnosti reagovat, nezašlou podklady anebo se nezúčastní projednání, bude další příprava podkladů PpZPR vycházet z odborného technického řešení projektanta. Nezapojení obce do přípravy PpZPR bude považováno za souhlas s tímto technickým návrhem.*“ Pokud tedy pro některou dotčenou obec není připojen Záznam z projednání, je to právě z důvodu nesoučinnosti obce

Pro obec **Adamov** není k dispozici Záznam z jednání z důvodu nesoučinnosti obce.

S obcí **Vranov** nebylo uskutečněno projednání z důvodu toho, že obec není významně dotčena povodňovým nebezpečím.

## Záznam z korespondenčního jednání

k projednání návrhů možných protipovodňových opatření v rámci akce  
„Analýzy oblastí s významným povodňovým rizikem v územní působnosti státního podniku Povodí  
Moravy včetně návrhů možných protipovodňových opatření, jako podkladu pro Plán pro zvládání  
povodňových rizik v povodí Dunaje“

---

Účastníci korespondenčního jednání:

Povodí Moravy, s.p. ( PMO )

Ing. Iva Jelínková

AQUATIS a.s. ( AQT )

Ing. Petr Tupý  
Ing. Lucie Foltýnová

Kontaktní osoba za obec / město – Adamov

.....

Toto korespondenční jednání bylo svoláno ve smyslu informačního dopisu od Povodí Moravy, s.p. ze dne 13.3.2020 jako náhrada za jednání, které bylo původně svoláno elektronicky (e-mailem/datovou schránkou) ze dne 7.2.2020.

Předpokládaný program korespondenčního jednání:

1. Úvod
2. Seznámení s výsledky 1. etapy projektu – mapy povodňového nebezpečí, ohrožení a rizik
3. Prezentace návrhů konkrétních protipovodňových opatření (dále jen PPO) v obci
4. Diskuse, event. předání podkladů od obce
5. Závěr, odsouhlasení projednaných konceptů

S ohledem na aktuální situaci v České republice a s ohledem na aktuální možné jiné pracovní povinnosti účastníků jednání za Vaši obec v souvislosti s aktuální situací v ČR, kdy je vyhlášen usnesením vlády ČR ze dne 12. března 2020 č. 194 Nouzový stav z důvodu nemoci COVID-19, bylo dopisem od Povodí Moravy, s.p. pod spis. zn. PM-11861/2020/5210/Jel ze dne 13.3.2020 jednání zrušeno. Současně byli zástupci obcí požádáni o součinnost s projektantem (AQT) při projednání dálkovým způsobem.

Připravené materiály, které měly být prezentovány, popř. projednány byly obci zaslány elektronicky dne 21.5.2020

POZN.:

Tento Záznam z jednání v žádném případě nijak nezavazuje obce k realizaci navržených PPO, naopak jeho odsouhlasení ze strany obcí umožní zařazení předmětných opatření do Plánu pro zvládání povodňových rizik (PpZPR) a tedy následně snazší přístup obcí k čerpání finančních prostředků na jejich realizaci – viz též kap. 1 tohoto Záznamu.

V případě, že by se nepodařilo návrhy s Vámi projednat, bude další příprava podkladů pro Plány pro zvládání povodňových rizik vycházet z odborného technického řešení projektanta. Nezapojení obce do přípravy Plánů pro zvládání povodňových rizik budeme nuceni považovat za souhlas s tímto technickým návrhem.

Copyright © AQUATIS a.s.

Z provedeného korespondenčního jednání je vyhotoven tento Záznam.

K jednotlivým bodům programu bylo konstatováno, resp. dohodnuto:

## 1. Úvod

V rámci podkladů ke korespondenčnímu projednání byla zaslána prezentace ve formátu PDF. Touto prezentací zástupce PMO ve spolupráci ze zpracovatelem (AQT) seznámili zúčastněné s přípravou podkladů pro Plán pro zvládání povodňových rizik v povodí Dunaje (PpZPR). Prezentace obsahuje základní terminologii, etapizaci vč. postupných termínů, popř. vysvětlení důležitých skutečností, mj. že:

- K 22.12.2019 byla dokončena 1. etapa – mapy povodňového nebezpečí, ohrožení a rizik. Údaje jsou k dispozici na Centrálním datovém skladu MŽP <https://cds.mzp.cz/>
- V září 2020 by měly být dokončeny Návrhy protipovodňových opatření ke snížení nepřijatelného rizika a zpracovány Dokumentace oblastí s významným povodňovým rizikem.
- Koncem roku 2020 bude návrh Plánu pro zvládání povodňových rizik v povodí Dunaje zveřejněn k připomínkám.
- k 22.12.2021 by měl být schválen Vládou ČR a vydáno opatření obecné povahy MŽP.
- Cílem PpZPR je zabránění vzniku nového rizika a snížení ploch v nepřijatelném riziku, snížení míry povodňového nebezpečí, zvýšení připravenosti obyvatel a odolnosti staveb, objektů infrastruktury, hospodářských a jiných aktivit vůči negativním účinkům povodní.

## 2. Seznámení s výsledky 1. etapy projektu

V CDS (viz odkaz výše) jsou k nahlédnutí grafické výstupy 1. etapy projektu ve formě map rozlivů pro jednotlivé uvažované N-letosti a map povodňového ohrožení a povodňových rizik pro Vaši obec / město ve vztahu k celkovému modelovanému úseku Oblasti s významným povodňovým rizikem (OsVPR).

Pozn.: V CDS klikněte na tlačítko „VYHLEDÁVÁNÍ“ a podle názvu obce si vyhledáte úsek toku pro danou Oblast s významným povodňovým rizikem (OsVPR), který se týká Vaší obce/města (např. „MOV\_11\_01“ nebo „DYJ\_03\_05“). Pod tímto identifikátorem naleznete výše uvedené podklady pro Vaši obci/město.

Na základě těchto výstupů (zejména map rizik) jsou ve 2. etapě projektu navrhována PPO jak obecná, tak i konkrétní opatření. Výrazem „konkrétní“ je dle Metodiky pro zpracování PpZPR myšleno opatření stavebního charakteru (ochr. hrázka, ochr. zeď, apod.), tedy „uchopitelné“ stavební opatření, nikoli tedy konkrétní ve smyslu definitivního technického návrhu daného opatření a daných parametrů. V rámci této projednávané akce tedy nevzniká žádný konkrétní návrh technického řešení PPO, ale pouze koncepční návrh.

## 3. Prezentace návrhů obecných a konkrétních PPO v obci

### 3.1 Obecná opatření

PMO představil formou úvodní prezentace typy jednotlivých obecných protipovodňových opatření (pořízení nebo změna územně plánovací dokumentace, zabezpečení ohrožených objektů a aktivit, individuální PPO vlastníků nemovitostí, zlepšení hlásné, předpovědní a výstražné povodňové služby, vytvoření nebo aktualizace povodňových plánů obce, vytvoření nebo aktualizace povodňových plánů

nemovitostí, ..). Přesná specifikace obecných PPO bude ve formě Listů opatření součástí jednotlivých Dokumentací oblastí s významným povodňovým rizikem (DOsVPR).

### 3.2 Konkrétní opatření

- V obci Adamov nejsou navrhována žádná protipovodňová opatření stavebního charakteru – tzv. konkrétní opatření.
- Po prověření dle podkladů poskytnutých spol. Adast Adamov je zajištěna ochrana areálu spol. pomocí oplechování plotu na LB. Areál má vypracovaný Povodňový plán (viz kap. 4). Není třeba navrhovat žádní konkrétní technická PPO.
- Průmyslový areál na ul. Kolonie bude ochráněn před stoletou vodou v případě nainstalování mobilního hrazení podjezdu železnice na ul. Hybešova.

### 4. Diskuse, předání podkladů od obce

Město Adamov nevlastní žádné návrhy protipovodňových opatření.

Od společnosti Adast Systems, a.s. projektant obdržel Povodňový plán k zabezpečení areálu společnosti Adast Systems, a.s. platný od 1.4.2020.

### 5. Závěr, odsouhlasení projednaných konceptů

Na základě odsouhlasení a podepsání tohoto Záznamu všemi účastníky tohoto korespondenčního jednání se předpokládá tento další pracovní postup při přípravě akce v termínech dle úvodní prezentace:

- Zpracování DOsVPR
- Zpracování podkladu pro PpZPR

Podpisy zástupců PMO a AQT budou připojeny následně po podepsání zástupcem obce a sken tohoto kompletně (třístranně) podepsaného čistopisu Záznamu bude distribuován všem účastníkům jednání.

Příloha č. 1:

Komentář k návrhům PPO Adamov

Zaznamenali:

Ing. Petr Tupý, Ing. Lucie Foltýnová

Podpisy účastníků korespondenčního jednání:

.....  
..... (obec)

.....  
Ing. Iva Jelínková (PMO)

.....  
Ing. Petr Tupý (AQT)

.....  
Ing. Lucie Foltýnová (AQT)

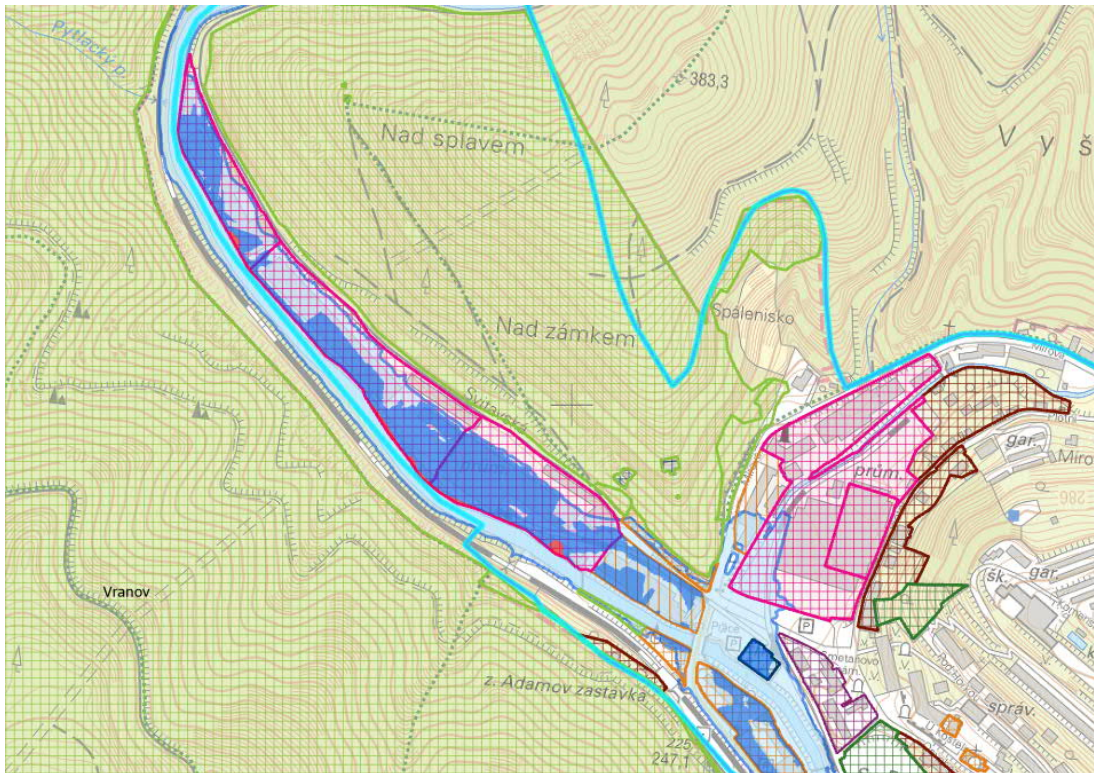
Copyright © *AQUATIS a.s.*

**Příloha č. 1:**  
**Komentář k návrhům PPO Adamov**

V obci Adamov jsou dvě lokality, které jsou postiženy stoletou povodní a je na nich stanoveno nepřijatelné riziko.

**1. Areál společnosti Adast Systems, a.s.**

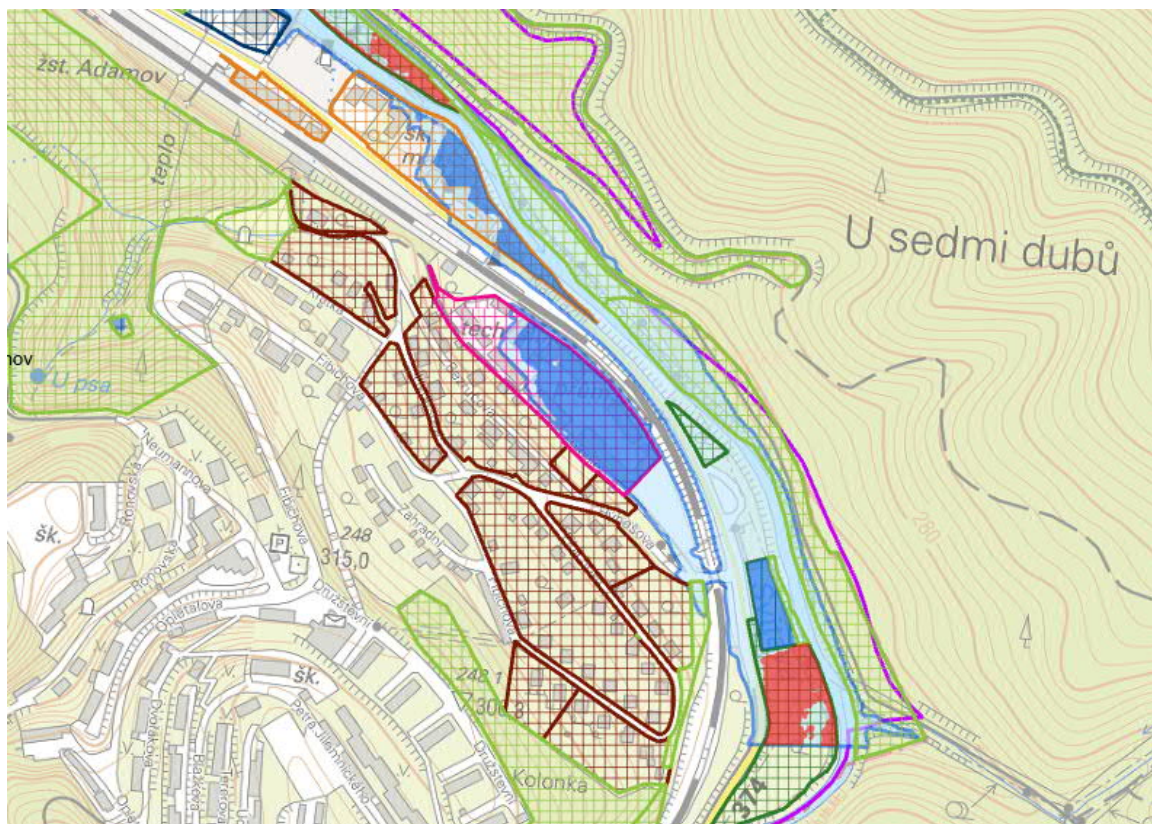
Při stoleté povodni je areál firmy Adast ohrožen. Dle získaných podkladů od pana Vaněčka (z firmy Adast Systems, a.s.) je areál chráněn pomocí oplechování plotu na levém břehu Svitavy. Samotný areál má vypracovaný povodňový plán k zabezpečení areálu platný k 1.4.2020. Návrhy dalších opatření nejsou potřeba.





## 2. Průmyslový areál na ul. Kolonie

Areál je v nepřijatelném riziku při stoleté povodni jen díky propustku pod železniční tratí. Pro zajištění ochrany je třeba zahrnout propustek mobilním hrazením – jde o individuální opatření



V obci Adamov nejsou navrhována žádná protipovodňová opatření stavebního charakteru – tzv. konkrétní opatření.