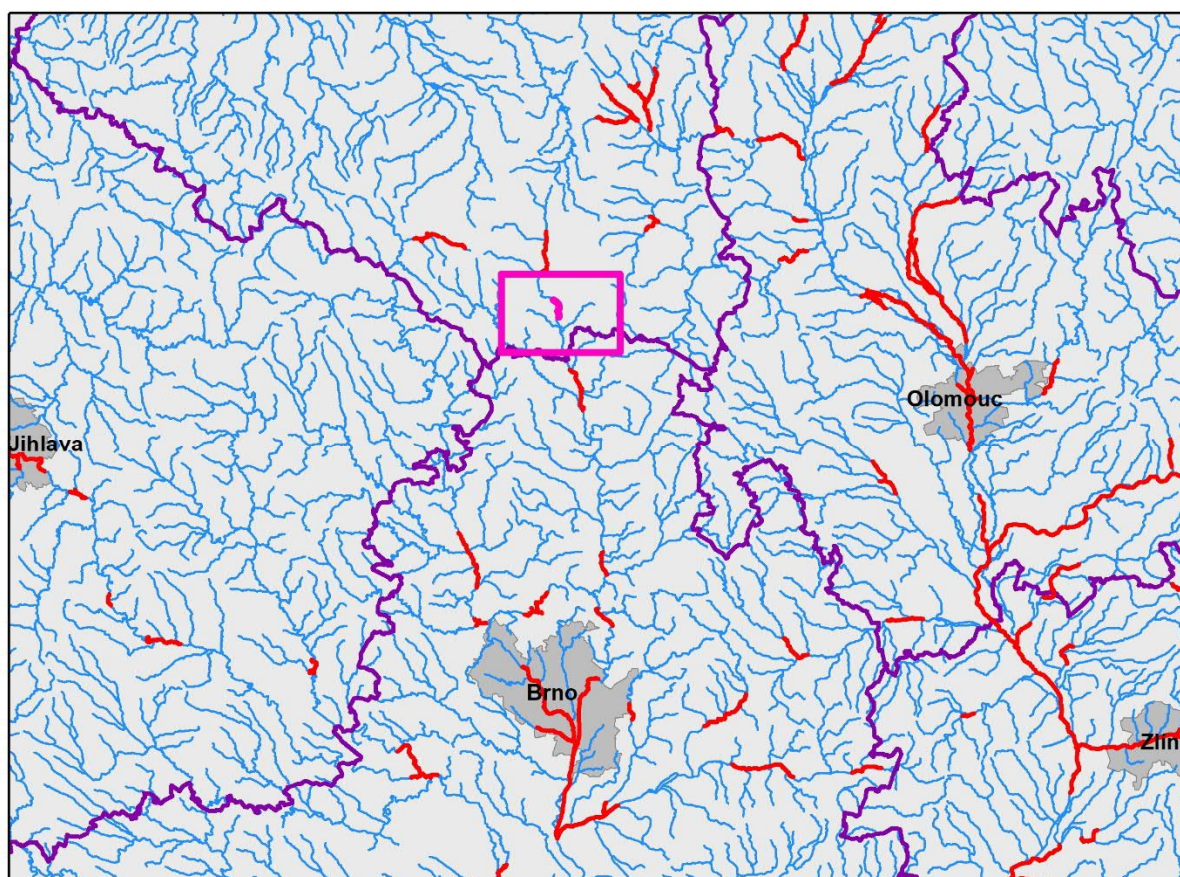

DOKUMENTACE OBLASTI S VÝZNAMNÝM POVODŇOVÝM RIZIKEM

Dílčí povodí Dyje

Svitava - DYJ_07-04 - Ř. KM 74,941 – 77,689



V Brně, září 2020



OBSAH

OBSAH	2
Seznam zkratk	3
1 Úvod	4
2 Charakteristika oblastí s významným povodňovým rizikem	5
2.1 Lokalizace oblastí s významným povodňovým rizikem.....	5
2.2 Popis současného stavu.....	5
2.2.1 Současný stav ochrany před povodněmi.....	8
2.2.2 Opatření na ochranu před povodněmi v procesu realizace.....	8
2.2.3 Přípravná opatření.....	8
3 Výsledky mapování povodňových rizik	9
3.1 Obce dotčené povodňovým nebezpečím.....	9
3.1.1 Plochy v riziku.....	10
3.1.2 Citlivé objekty.....	11
3.2 Obyvatelé a objekty dotčené povodňovým nebezpečím.....	12
4 Cílový stav ochrany před povodněmi	13
5 Návrhy opatření na ochranu před povodněmi k dosažení cílového stavu	14
5.1 Opatření nestavebního charakteru.....	14
5.2 Opatření stavebního charakteru.....	15
6 Závěr	17
7 Seznam podkladů	18
8 Přílohy	19

Seznam zkratek

CÚ	cenový ukazatel
ČHMÚ	Český hydrometeorologický ústav
ČSÚ	Český statistický úřad
DOsVPR	dokumentace oblastí s významným povodňovým rizikem
EU	Evropská Únie
k.ú.	katastrální území
LB	levobřežní
Q_N	průtok s dobou opakování N -let (5, 20, 100 a 500 let)
MZe	Ministerstvo zemědělství
MŽP	Ministerstvo životního prostředí
ORP	obec s rozšířenou působností
OsVPR	oblast s významným povodňovým rizikem
PB	pravobřežní
PD	projektová dokumentace
PP	povodňový plán
PPO	protipovodňové opatření
PpZPR	plán pro zvládnutí povodňových rizik
RSO	registr sčítacích obvodů a budov
S-JTSK	systém jednotné trigonometrické sítě
SPA	stupeň povodňové aktivity
ÚPD	Územně plánovací dokumentace
VD	vodní dílo

1 Úvod

Povodně jsou přírodním jevem, kterému nelze zabránit. Činnost člověka (zastavování záplavových území, snižování přirozené retenční schopnosti půdy atd.) a změna klimatu může přispívat ke zvýšení pravděpodobnosti jejich výskytu a rozsahu negativních dopadů, jako jsou ztráty na lidských životech, škody na majetku a životním prostředí. Směrnice 2007/60/ES o vyhodnocování a zvládání povodňových rizik (dále jen Povodňová směrnice [1]) si proto klade za cíl přispět k realizaci takových opatření, která by snižovala negativní následky povodní.

Požadavky Povodňové směrnice jsou plněny ve třech krocích:

1. Provedení předběžného vyhodnocení povodňových rizik,
2. Vypracování map povodňového nebezpečí a map povodňových rizik,
3. Sestavení plánů pro zvládání povodňových rizik.

Uvedené kroky probíhají v šestiletých plánovacích cyklech. První z nich byl dokončen v roce 2015 zpracováním plánů pro zvládání povodňových rizik, jejichž cíle by měly být realizovány v letech 2016 – 2021. Současně s tímto procesem dochází k přezkumu a případné aktualizaci výstupů jednotlivých výše uvedených kroků.

Předběžné vyhodnocení povodňových rizik bylo v prvním plánovacím cyklu dokončeno v roce 2011. Bylo provedeno na vodních tocích s vymezeným záplavovým územím podle schválené metodiky [2]. Na základě analýzy počtu trvale bydlících obyvatel a hodnoty fixních aktiv dotčených v jednotlivých obcích povodňovými rozlivy byly definovány úseky toků vymezující oblasti s významným povodňovým rizikem (OsVPR). Pro výběr byla nastavena následující kritéria zohledňující negativní vliv povodní na lidské životy, lidské zdraví a na hospodářskou činnost:

- 25 obyvatel/rok dotčených povodňovým nebezpečím,
- hodnota fixních aktiv minimálně ve výši 70 mil. Kč/rok dotčených povodňovým nebezpečím.

přičemž do výběru byly zahrnuty všechny obce, ve kterých bylo naplněno alespoň jedno z kritérií. Tento primární výběr byl upřesňován pomocí dalších hledisek, kterými jsou možné nepříznivé účinky budoucích povodní na životní prostředí a kulturní dědictví.

Aktualizace předběžného vyhodnocení povodňových rizik proběhla v roce 2017 za využití stejné metodiky jako v roce 2011. V potaz bylo bráno celkové zvýšení hodnoty majetku na území České republiky a došlo tak ke zvýšení jednoho z kritérií, kdy do výběru byly zahrnuty obce, u nichž byla zaznamenána hodnota fixních aktiv dotčená povodňovým nebezpečím v průměru za rok v minimální výši 100 mil. Kč.

Mapy povodňového nebezpečí, povodňového ohrožení a povodňových rizik byly pro oblasti s významným povodňovým rizikem dokončeny v prvním plánovacím cyklu v roce 2013. V druhém plánovacím cyklu byly tyto mapy aktualizovány, popř. zpracovány pro nově vymezené OsVPR [3].

Dokumentace oblastí s významným povodňovým rizikem (dále jen DOsVPR), které navazují na zpracované mapy povodňového nebezpečí a povodňových rizik, jsou součástí plánů dílčích povodí a jsou hlavním podkladem pro sestavení Plánu pro zvládání povodňových rizik.

Plány pro zvládání povodňových rizik jsou zaměřeny na prevenci, ochranu a připravenost. Navrhují opatření pro omezení ztrát na lidských životech a škod na lidském zdraví, životním prostředí, kulturním dědictví a ekonomické činnosti. Plány pro zvládání povodňových rizik je třeba pravidelně přezkoumávat a v případě potřeby aktualizovat, s přihlédnutím k pravděpodobným účinkům změny klimatu na výskyt povodní. členské státy se zavázaly zajistit, aby byly plány pro zvládání povodňových rizik v prvním plánovacím cyklu dokončeny a zveřejněny do 22. prosince 2015 a přezkoumány a aktualizovány v rámci druhého plánovacího cyklu do 22. prosince 2021.

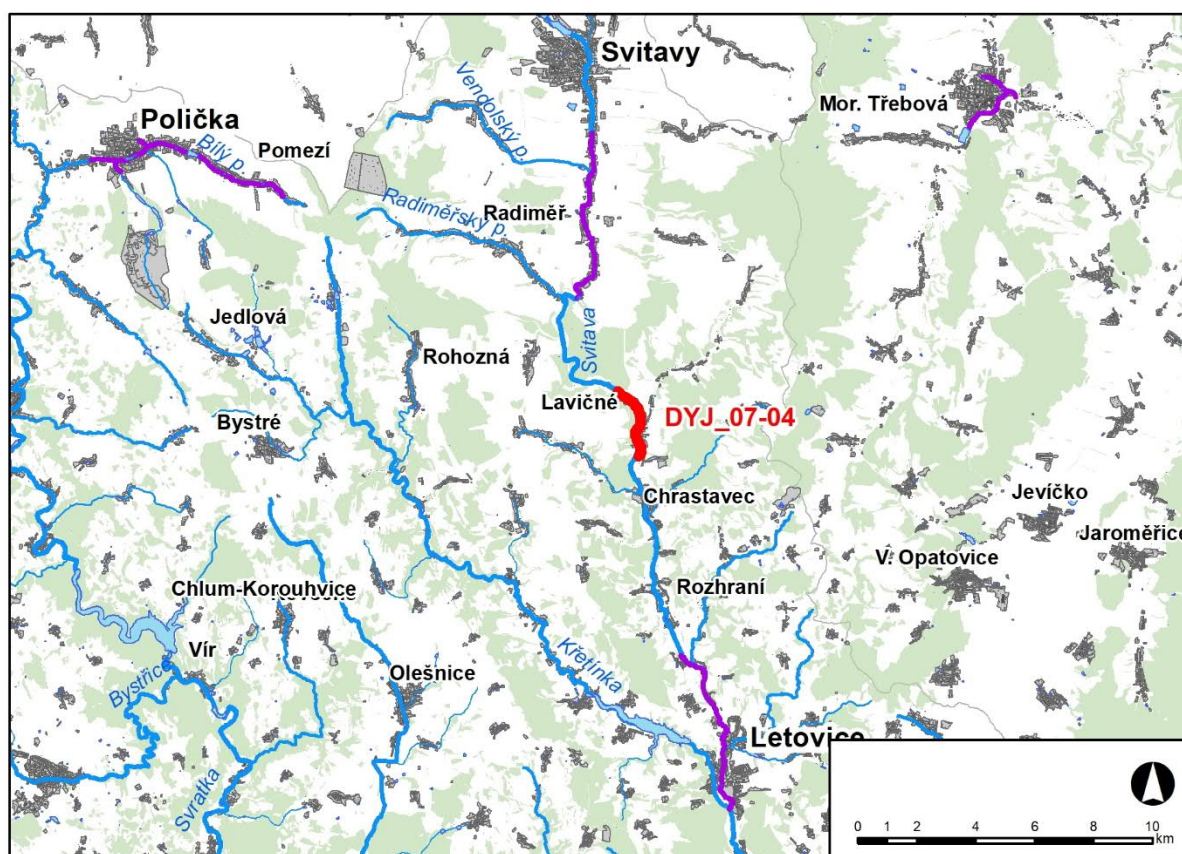
2 Charakteristika oblasti s významným povodňovým rizikem

2.1 Lokalizace oblasti s významným povodňovým rizikem

Vodní tok: Svitava

- Souřadnice začátku úseku: X = 1 108 720,550 a Y = 600 003,846 (začátek zástavby v katastru Česká a Moravská Dlouhá),
- Souřadnice konce úseku: X = 1 110 928,010 a Y = 599 315,192 (křížení s železniční tratí v k. ú. Zářečí),
- Staničení úseku: ř. km 74,941 – 77,
- Celková délka úseku: 2,748 km,
- Odhad délky v zastavěném a zastavitelném území obcí: 2,694 km.

Oproti 1. plánovacímu cyklu nedošlo ke změnám ve vymezení OsVPR.



Obr. 1 Přehledná mapa řešeného území

2.2 Popis současného stavu

Charakter vodního toku

V řešeném úseku protéká Svitava katastrálními územími Česká Dlouhá, Moravská Dlouhá, Březová nad Svitavou, Zářečí nad Svitavou. Úsek začíná se začátkem zástavby v katastru Česká a Moravská Dlouhá, kde jsou zemědělské usedlosti na PB a dále rodinné domky při ulici Hradecká (mateřská školka přímo u řeky), na LB je zástavba rodinných domků na LB při ulici Dlouhá. Dolní konec úseku je v místě křížení s železniční tratí v k. ú. Zářečí. V Březové n. Svitavou jsou v těsné blízkosti řeky domy v ulici

Zahradní a Brněnské a na náměstích Oldřicha Blažka a Moravském. V zájmovém území jsou 2 mosty a 4 lávky pro pěší. Koryto je tvaru jednoduchého lichoběžníku a místy jsou dno i břehy opevněny betonovými panely. Úsek Svitavy v zájmovém území je ve správě Povodí Moravy, s.p.

Historické povodně

Největší zaznamenaná povodeň na řece Svitavě je datována k červenci 1997. Příčinou byly zvýšené srážky v horním povodí toku Svitavy. Povodeň na horní Svitavě postihla město Svitavy a dalších 17 obcí bez výraznějších škod. Ke kulminaci došlo 8. 7. 1997 a v obci Březová nad Svitavou bylo dosaženo kolem $78 \text{ m}^3 \cdot \text{s}^{-1}$, tj. cca Q_{50} [4]. Limnigraf Rozhraní zaznamenal vodní stav 248 cm [6], přičemž druhá největší povodeň dle vodního stavu 154 cm, tj. $72,8 \text{ m}^3 \cdot \text{s}^{-1}$, tj. cca Q_{20} až Q_{50} , byla v březnu 2006. [6].

V dávnější historii byly zaznamenány povodně v srpnu 1938 (vodní stav 202 cm, průtok $74 \text{ m}^3 \cdot \text{s}^{-1}$, tj. cca Q_{50} , v březnu 1937 (vodní stav 241 cm), v březnu 1940 (vodní stav 188 cm) a v březnu 1947 (vodní stav 200 cm) [6].



Obr. 2.1 Povodeň 1997 – Březová nad Svitavou



Obr. 2.2 Povodeň 1997 – Březová nad Svitavou



Obr. 2.3 Povodeň 1997 – Březová nad Svitavou



Obr. 2.4 Povodeň 1997 – Březová nad Svitavou



Obr. 2.5 Povodeň 1997 – Březová nad Svitavou



Obr. 2.6 Povodeň 1997 – Březová nad Svitavou



Obr. 2.7 Povodeň 2006 – Březová nad Svitavou



Obr. 2.8 Povodeň 2006 – Březová nad Svitavou



Obr. 2.9 Povodeň 1997 – Březová nad Svitavou



Obr. 2.10 Povodeň 1997 – Březová nad Svitavou



Obr. 2.11 Povodeň 1997 – Březová nad Svitavou



Obr. 2.12 Povodeň 1997 – Březová nad Svitavou

Hydrologická data

V Tab. 2.1 jsou uvedena hydrologická data k řešené OsVPR. Data byla ověřena u ČHMÚ koncem roku 2018 [23].

Tab. 2.1 Průtoky vztahující se k OsVPR

Profil	Plocha km ²	Q ₅ m ³ /s	Q ₂₀ m ³ /s	Q ₁₀₀ m ³ /s	Q ₅₀₀ m ³ /s	Datum pořízení
Rozhraní vodočet	223,26	11,9	24,6	56,0	117,0	12.12.2018
Pod Hynčinským potokem	155,52	12,2	24,6	50,0	92,5	12.12.2018
Pod Vendolským	116,2	8,8	16,8	33,7	62,4	12.12.2018

2.2.1 Současný stav ochrany před povodněmi

V řešeném úseku protéká Svitava obcí Březová nad Svitavou.

Koryto Svitavy není v tomto úseku dostatečně kapacitní na průtok Q₅. Zaplavováno je území přilehlého toku v obcích Česká a Moravská Dlouhá. Pod obcemi se voda rozlévá jen do PB, kde zaplavuje domy, sportoviště a školu v Březové nad Svitavou. Pod zaústěním Hynčinského potoka zůstává voda v korytě. Při Q₂₀ je rozliv větší zejména ve středu města, kde je zaplavován i LB. Při vyšších průtocích Q₁₀₀ a Q₅₀₀ voda zaplavuje přilehlou část toku ohraničenou na PB náspelem železnice a na LB komunikacemi na ulicích Dlouhá a Pražská. Pražská ulice je přelévána od autobusového nádraží. Šířka rozlivu dosahuje až cca 230 m.

Významný přítok na úseku Svitavy DYJ_07-04 je levobřežní přítok Hynčinský potok v km 75,772.

Na levobřežním přítoku Hynčinském potoku se nachází několik malých nádrží a rybníků (např. podél ulice Sluneční údolí a v obci Horní Hynčina), které disponují přiměřeným retenčním prostorem.

2.2.2 Opatření na ochranu před povodněmi v procesu realizace

V řešeném úseku Svitavy nejsou realizovaná žádná opatření na vodních tocích, v nivách ani v ploše povodí v procesu realizace.

Tab. 2.2 Seznam opatření realizovaných od roku 2016, popř. s předpokladem dokončení do konce roku 2021

Poř. číslo	Název akce	Řešené / Ovlivněné rizikové plochy	Náklady na realizaci (mil. Kč)	Předpoklad financování	Stav projednání, přípravy, realizace
-	-	-	-	-	-

Pozn. Tabulka je uvedena kvůli souladu se vzorovým dokumentem. Ve sledovaném období nedošlo k realizaci žádných opatření.

2.2.3 Přípravná opatření

Obec Březová nad Svitavou má zpracovaný Povodňový plán z roku 2012, který se v současné době přepracovává.

Povodňový plán obce Březová nad Svitavou je součástí povodňového plánu ORP Svitavy, který byl zpracován v červnu 2007 a jeho poslední aktualizace byla provedena dne 13.6.2013.

Odkaz na PP ORP Svitavy:

https://www.svitavy.cz/userfiles/files/krizove_rizeni/obcesrozsirenoupusobnostiSvitavy1.pdf
[17].

Tab. 2.3 Přehled současných hlásných a předpovědních profilů (A, B, C - hlásné profily, P - předpovědní profily)

Tok	Profil	Říční km	Kategorie profilu	Úsek platnosti SPA (dle povodňového plánu)
Svitava	Hradec nad Svitavou	88,9	C	Hradec nad Svitavou, Březová nad Svitavou
Svitava	Rozhraní	69,15	B	Březová – Letovice

3 Výsledky mapování povodňových rizik

Výstupem mapování povodňových rizik jsou mapy povodňového nebezpečí, mapy povodňového ohrožení a mapy povodňových rizik.

Mapy povodňového nebezpečí zobrazují rozsah povodně, hloubky zaplavení a rychlosti proudění vody pro jednotlivé scénáře nebezpečí (průtoky s dobou opakování 5, 20, 100 a 500 let).

Mapy povodňového ohrožení vycházejí z parametrů proudění při jednotlivých povodňových scénářích. Povodňové ohrožení je vyjádřeno jako kombinace pravděpodobnosti výskytu nežádoucího jevu (povodně) a projevů nebezpečí (hloubky a rychlosti vody v zaplaveném území). Povodňové ohrožení se stanovuje pro celé zaplavené území.

Mapy povodňového rizika kombinují informace o povodňovém ohrožení a zranitelnosti území. Pro jednotlivé kategorie zranitelnosti území je stanovena míra přijatelného ohrožení. Kombinace kategorií zranitelnosti (využití území) a nepřijatelného ohrožení určují, kdy se jedná o **plochy v riziku**. Mapy povodňového rizika pak zobrazují plochy jednotlivých kategorií využití území, u kterých je překročena míra tohoto přijatelného ohrožení. Tato míra je dána způsobem využití daného území (tzv. zranitelnosti). Plochy v riziku je nezbytné podrobně posoudit z hlediska zvládnutí rizika a případně navrhnout opatření vedoucí ke snížení ohrožení na přijatelnou míru.

Postup zpracování všech výše uvedených map je popsán v Metodice tvorby map povodňového nebezpečí a povodňových rizik [3].

Výstupy povodňového mapování jsou zveřejněny na mapovém portálu spravovaném Ministerstvem životního prostředí (<https://cde.mzp.cz>). [18]

Mapy pro první cyklus plánování podle Povodňové směrnice byly dokončeny a zveřejněny v roce 2013. V rámci druhého cyklu plánování byly mapy povodňového nebezpečí, ohrožení a rizika aktualizovány, příp. dopracovány pro nově vymezené OsVPR k 22. 12. 2019.

3.1 Obce dotčené povodňovým nebezpečím

V oblasti s významným povodňovým rizikem je jednotlivými teoretickými rozlivy dotčen následující počet obcí (tab. 3.1):

- s dobou opakování 5 let celkem 1 obec,
- s dobou opakování 20 let celkem 1 obec,
- s dobou opakování 100 let celkem 1 obec,
- s dobou opakování 500 let celkem 1 obec.

Tab. 3.1 Obce dotčené povodňovým nebezpečím

Poř. číslo	Název obce	Plocha dotčená rozlivem v obci (m ²)				Plocha k.ú. obce (m ²)
		Q ₅	Q ₂₀	Q ₁₀₀	Q ₅₀₀	
1	Březová nad Svitavou	198 317	263 820	358 089	395 006	12 681 749
Celkem		198 317	263 820	358 089	395 006	12 681 749

3.1.1 Plochy v riziku

Kategorie využití území jsou označeny i z hlediska tří časových aspektů. Ty odpovídají: současnému stavu (zastavěné území, popř. stabilizované plochy); návrhovým plochám (plochy změn a plochy přestavby) a plochám výhledovým (územní rezervy – vymezují se jen, je-li to účelné; viz příloha č. 7 vyhlášky č. 500/2006 Sb. ve znění pozdějších předpisů).

Tab. 3.2 není uvedena z důvodu výskytu jedné obce v OsVPR s vymezenými plochami v riziku.

V řešeném úseku protéká Svitava obcí Březová nad Svitavou. Koryto Svitavy není v tomto úseku dostatečně kapacitní na průtok Q_5 . Zaplavováno je území přilehlého toku v obcích Česká a Moravská Dlouhá. Pod obcemi se voda rozlévá jen do PB, kde zaplavuje domy, sportoviště a školu v Březové nad Svitavou. Pod zaústěním Hynčinského potoka zůstává voda v korytě. Při Q_{20} je rozliv větší zejména ve středu města, kde je zaplavován i LB. Při vyšších průtocích Q_{100} a Q_{500} voda zaplavuje přilehlou část toku ohraničenou na PB náspem železnice a na LB komunikacemi na ulicích Dlouhá a Pražská. Pražská ulice je přelévána od autobusového nádraží. Šířka rozlivu dosahuje až cca 230 m.

Nejvíce ohrožené plochy v úseku DYJ_07-04, Svitava, km 74,941 – 77,689 se vyskytují v intravilánu obce Březová nad Svitavou, zejména v částech Moravská Dlouhá, Česká Dlouhá až po nám. Blažka v centru. V České Dlouhé jsou v blízkosti toku na obou březích plochy bydlení (bydlení v rodinných domech - venkovské), které podléhají vysokému riziku. Mezi ulicí Dlouhá a korytem Svitavy se nacházejí plochy bydlení (bydlení v rodinných domech - venkovské), které jsou ve středním, převážně však vysokém riziku. Na levém břehu mezi ulicí Hradeckou a korytem toku se nacházejí plochy bydlení (bydlení v rodinných domech - venkovské), plochy bydlení (bydlení v rodinných domech - městské a příměstské), plochy bydlení (bydlení v bytových domech), plochy technické vybavenosti, plochy občanské vybavenosti (veřejná infrastruktura – mateřská škola). Všechny tyto se nacházejí ve středním a vysokém riziku a za ulicí Hradecká jsou pak plochy občanské vybavenosti (tělovýchovná a sportovní zařízení) ve vysokém riziku. Na LB jsou ve středním riziku plochy výroby a skladování (drobná a řemeslná výroba). Při ulici Zahradní jsou v ohrožení plochy bydlení (bydlení v rodinných domech - městské a příměstské) a plochy občanské vybavenosti (dům s pečovatelskou službou), které jsou ve středním riziku. Na jihu od nám. Blažka jsou plochy smíšené (obytné – městské), nacházející se ve středním riziku. Níže po toku při ulici Brněnská jsou plochy bydlení (bydlení v rodinných domech - městské a příměstské), kde jsou místa se středním rizikem. Na začátku úseku nad železničním mostem je ve vysokém riziku plocha občanské vybavenosti (tělovýchovná a sportovní zařízení) na LB na ulici Nový Brněnec. Posledními plochami v ohrožení a středním riziku jsou plochy bydlení (bydlení v bytových domech), plochy výroby a skladování (drobná a řemeslná výroba) a plochy bydlení (bydlení v rodinných domech - městské a příměstské).

Tab. 3.3 Rozsah ploch v riziku v OsVPR ve vazbě na jejich funkční využití

Časový aspekt	Kategorie využití území	Výměra ploch v riziku (m ²)	Plochy v riziku celkem (m ²)
Současný stav (zastavěné území, popř. stabilizované plochy)	bydlení	77 526	104 448
	občanská vybavenost	5 746	
	smíšené plochy	5 448	
	technická vybavenost	1 123	
	doprava	0	
	výroba a skladování	3 931	
	rekreace a sport	10 674	
Návrhové plochy (plochy změn a plochy přestavby)	Bydlení	0	0
	občanská vybavenost	0	
	smíšené plochy	0	
	technická vybavenost	0	

Časový aspekt	Kategorie využití území	Výměra ploch v riziku (m ²)	Plochy v riziku celkem (m ²)
	doprava	0	
	výroba a skladování	0	
	rekreace a sport	0	
Plochy výhledové (územní rezervy)	bydlení	0	0
	občanská vybavenost	0	
	smíšené plochy	0	
	technická vybavenost	0	
	doprava	0	
	výroba a skladování	0	
	rekreace a sport	0	

3.1.2 Citlivé objekty

Citlivé objekty jsou místa, kterým je třeba v rámci posuzování míry rizika věnovat zvýšenou pozornost. Patří mezi ně:

- objekty se zvýšenou koncentrací obyvatel se specifickými potřebami při evakuaci,
- objekty infrastruktury zajišťující základní funkce území,
- objekty Integrovaného záchranného systému
- zdroje znečištění,
- objekty kulturních památek.

Tab. 3.4 Citlivé objekty dotčené povodňovým nebezpečím v jednotlivých obcích

Poř. číslo	Obec	Citlivý objekt	Časový aspekt
1	Březová nad Svitavou	Hasiči Pardubického kraje	S
2	Březová nad Svitavou	Sousoší sv. Jana Nepomuckého	S
3	Březová nad Svitavou	Základní škola	S
4	Březová nad Svitavou	Městská policie Březová nad Svitavou	S
5	Březová nad Svitavou	Dům s peč. službou	S
6	Březová nad Svitavou	Mateřská škola	S
7	Březová nad Svitavou	Brněnské vod, jímací území	S

V řešeném úseku Svitava DYJ_07-04 se nachází 7 citlivých objektů v zaplavovaném území. Jedná se o 2 školská zařízení, hasičský záchranný sbor Pardubického kraje, městskou policii, 1 nemovitou kulturní památku, dům s pečovatelskou službou a objekt vodohospodářské infrastruktury.

Za významné citlivé objekty ve městě Březová nad Svitavou lze považovat objekt hasičského záchranného sboru Pardubického kraje, dům s pečovatelskou službou, mateřskou školu a jímací území brněnského vodovodu, kde funkční plochy, na kterých se jednotlivé citlivé objekty nacházejí, spadají do kategorie středního a vysokého ohrožení.

Tab. 3.5 Souhrnné informace o citlivých objektech v oblasti s významným povodňovým rizikem

Kategorie zranitelnosti území	Kategorie citlivých objektů	Počet objektů
Občanská vybavenost	Školství	2
	Zdravotnictví a sociální péče	1
	Hasičský záchranný sbor, Policie, Armáda ČR	2
	Kulturní objekty	1
Technická vybavenost	Energetika	0
	Vodohospodářská infrastruktura	1
Zdroje znečištění		0

3.2 Obyvatelé a objekty dotčené povodňovým nebezpečím

Základním zdrojem informací pro stanovení počtu trvale bydlících obyvatel a objektů dotčených povodňovým nebezpečím je Registr sčítacích obvodů a budov (RSO), který spravuje Český statistický úřad (ČSÚ). Jedná se o informační systém, který mimo jiné eviduje budovy nebo jejich části (vchody) s přidělenými popisnými nebo evidenčními čísly. Pro stanovení počtu trvale bydlících obyvatel dotčených povodňovým nebezpečím byla z RSO využita geografická vrstva s atributovou tabulkou Budovy s číslem domovním. Vzhledem k tomu, že ČSÚ neposkytuje informace o počtu osob trvale bydlících v jednotlivých budovách nebo bytech, byl proveden odhad tohoto počtu založený na průměrném počtu trvale bydlících obyvatel v jednom bytě v obci a počtu bytů v jednotlivých budovách.

Sumarizace počtu trvale bydlících obyvatel dotčených daným scénářem nebezpečí byla prováděna podle územní struktury. Byl proveden prostý průnik rozsahu rozlivu daného scénáře nebezpečí a vrstvy Budovy s číslem domovním. Pro každý scénář byla provedena sumarizace za jednotlivé obce.

Tab. 3.6 Počty objektů dotčených povodňovým nebezpečím v jednotlivých obcích

Poř. číslo	Název obce	Počet objektů celkem	Počet objektů dotčených scénářem			
			Q ₅	Q ₂₀	Q ₁₀₀	Q ₅₀₀
1	Březová nad Svitavou	414	20	37	111	123
Celkem		414	20	37	111	123

Tab. 3.7 Počty trvale bydlících obyvatel dotčených povodňovým nebezpečím v jednotlivých obcích

Poř. číslo	Název obce	Počet obyvatel celkem	Počet obyvatel dotčených scénářem			
			Q ₅	Q ₂₀	Q ₁₀₀	Q ₅₀₀
1	Březová nad Svitavou	1 685	38	98	330	418
Celkem		1 685	38	98	330	418

Z výše uvedené tabulky vyplývá, že rozlivem při průtoku Q₅ je dotčeno 38 (2,26%) obyvatel města Březová nad Svitavou, rozlivem při průtoku Q₂₀ je dotčeno 98 (5,82%) obyvatel města Březová nad Svitavou, rozlivem při průtoku Q₁₀₀ je dotčeno 330 (19,58%) obyvatel města Březová nad Svitavou a rozlivem při průtoku Q₅₀₀ je dotčeno 418 (24,81%) obyvatel města Březová nad Svitavou.

Tab. 3.8 Počty trvale bydlících osob v plochách v riziku

Poř. číslo	Název obce	Počet obyvatel celkem	Počet obyvatel v plochách v riziku
1	Březová nad Svitavou	1 685	103
Celkem		1 685	103

Z výše uvedené tabulky vyplývá, že v plochách v riziku trvale bydlí 103 (6,11%) obyvatel města Březová nad Svitavou.

4 Cílový stav ochrany před povodněmi

Povodně jsou přírodním fenoménem, kterému nelze zcela zabránit, lze pouze zmírnit jejich následky. Strategickým cílem implementace Směrnice 2007/60/ES v návaznosti na předchozí dokumenty je snížit riziko povodní a zvýšit odolnost proti jejich negativním účinkům na lidské zdraví, životní prostředí, kulturní dědictví, hospodářskou činnost a infrastrukturu.

Rámcové cíle vymezené předchozími dokumenty, jakož i zásady správných postupů, jsou stále platné. Pro období platnosti plánu pro zvládání povodňových rizik byly stanoveny následující cíle **v oblasti povodňové prevence a připravenosti, a prostředky k jejich naplnění:**

Cíl 1: Zabránění vzniku nového rizika a snížení rozsahu ploch v riziku

Naplnění tohoto cíle bude dosaženo prostřednictvím:

- Zohledňování principů povodňové prevence:
 - v územně plánovací dokumentaci (ÚPD) obcí, zejména nestanovováním nových zastavitelných ploch, u kterých by byla překročena míra přijatelného ohrožení, a zároveň návrhem změny využití ploch v souladu se zásadami pro tvorbu územně plánovací dokumentace uvedenými v kap. 4.3 PpZPR.
 - při umisťování a povolení záměrů nezvyšováním hodnot potenciálních povodňových škod v plochách identifikovaných v mapách povodňového rizika postupováním dle zásad pro umisťování a povolování staveb a činností uvedených v kap. 4.3 PpZPR.
- Postupné realizace konkrétních opatření pro snížení rozlivů v zastavěném území obcí, při využití navrhovaných opatření z plánů dílčích povodí, krajských koncepcí povodňové ochrany a ostatních dostupných materiálů.

Cíl 2: Snížení míry povodňového nebezpečí.

Naplnění tohoto cíle bude dosaženo prostřednictvím:

- Postupné realizace konkrétních opatření v povodí pro zachycení nebo snížení povodňových vln, nově navrhovaných nebo pocházejících z plánů dílčích povodí, krajských koncepcí povodňové ochrany a ostatních dostupných materiálů.
- Zvyšování retenční schopnosti krajiny a zachování, případně obnova krajinných prvků a ekosystémů pozitivně ovlivňujících vodní režim.
- Uplatňování vhodných způsobů hospodaření na zemědělských a lesních pozemcích, vedoucích k většímu zachycení vody v půdě, zpomalení odtoku a omezení erozních jevů.
- Uplatňování vhodných principů hospodaření se srážkovou vodou v urbanizovaných územích, které pokud možno napodobují přirozené hydrologické poměry území před zástavbou

Cíl 3: Zvýšení připravenosti obyvatel a odolnosti staveb, objektů infrastruktury, hospodářských a jiných aktivit vůči negativním účinkům povodní.

Naplnění tohoto cíle bude dosaženo prostřednictvím:

- Zpracování a aktualizace povodňových plánů obcí a nemovitostí v záplavovém území
- Zajištění dostatečného vybavení pro provádění povodňových zabezpečovacích a záchranných prací a nouzových operativních opatření pro ochranu obyvatelstva a zabezpečení základních funkcí obcí.
- Dalšího zdokonalování předpovědní povodňové služby a zajištěním fungující hlásné povodňové služby a hlídkové služby na úrovni obcí, včetně systémů pro informování a varování obyvatelstva.

Zabezpečení nemovitostí, nacházejících se v územích ohrožených rozlivy, jejich vlastníky k omezení jejich vlastních škod a k zamezení případnému ohrožení jiných území, objektů nebo životního prostředí (odplavení materiálu, únik nebezpečných látek, odvedení vod po povodni).

5 Návrhy opatření na ochranu před povodněmi k dosažení cílového stavu

5.1 Opatření nestavebního charakteru

V rámci snížení nepříznivých účinků povodní na obyvatelstvo a stávající majetkové hodnoty byla navržena opatření k dosažení obecných cílů. Zvláště se doporučuje aktualizace územních plánů dotčených obcí s přihlédnutím na výstupy map povodňového nebezpečí a povodňového rizika a digitalizace povodňových plánů dotčených obcí.

V posuzovaném úseku nejsou žádné průmyslové areály, ani čistírny odpadních vod nacházející se v nepřijatelném riziku, které by měly mít samostatný povodňový plán, popřípadě krizový plán pro zvládnutí situace za povodně (zamezení znečištění, lokální PPO atd.).

Je doporučeno posoudit aktuálnost povodňového plánu, připravenost obce na povodňovou situaci. Dále je doporučeno doplnit síť hlásných profilů.

Tab. 5.1 Seznam navrhovaných opatření nestavebního charakteru

ID opatření	Název opatření	Územní dopad	Předpokl. zdroj financování
DYJ31711021	Pořízení / změna územního plánu	Celý úsek DYJ_07-04 Svitava	obec Březová n. Svitavou
DYJ31711022	Využití výstupů povodňového mapování (mapy povodňového ohrožení a povodňového rizika) jako limitu v územním plánování a rozhodování	Celý úsek DYJ_07-04 Svitava	obec Březová n. Svitavou
DYJ31713021	Zabezpečení ohrožených objektů a aktivit (zvýšení jejich odolnosti při zaplavení), snížení nepříznivých účinků povodní na budovy a komunální infrastrukturu	Celý úsek DYJ_07-04 Svitava	vlastníci nemovitostí
DYJ31713022	Individuální protipovodňová opatření vlastníků nemovitostí (zamezení vniknutí vody, zajištění majetku, zajištění odplavitelných předmětů, odvodnění po povodni)	Celý úsek DYJ_07-04 Svitava	vlastníci nemovitostí

ID opatření	Název opatření	Územní dopad	Předpokl. zdroj financování
DYJ31714011	Individuální posouzení povodňového rizika a zranitelnosti objektů	Celý úsek DYJ_07-04 Svitava	vlastníci nemovitostí
DYJ31731011	Zlepšení hlásné, předpovědní a výstražné povodňové služby (zřízení a modernizace srážkoměrných a vodoměrných stanic, lokální výstražné systémy)	Celý úsek DYJ_07-04 Svitava	obec Březová n. Svitavou
DYJ31732021	Vytvoření/aktualizace povodňového plánu územních celků (včetně digitální podoby)	Celý úsek DYJ_07-04 Svitava	obec Březová n. Svitavou
DYJ31732022	Vytvoření/aktualizace povodňových plánů vlastníků nemovitostí	Celý úsek DYJ_07-04 Svitava	vlastníci nemovitostí

5.2 Opatření stavebního charakteru

V řešeném úseku přes obec Březová nad Svitavou – Dlouhá je zpracovaná projektová dokumentace PPO s návrhem ohrázení, úpravy koryta Svitavy a obtoku. Realizací opatření by obec byla chráněna na dvacetiletý povodňový průtok. Vyšší ochranu obec nepožaduje, přesto je doporučeno v navazujících stupních projektové dokumentace uvažovat s úpravou technického řešení, která povede ke zvýšení ochrany intravilánu obce na vyšší N-letost a tím ke snížení množství ploch v nepřijatelném riziku.

Dále jsou navržena **revitalizační a ochranná opatření na přítocích a v ploše povodí** - součástí navržených opatření v obci budou současně (v rámci souvisejících opatření) navržena také revitalizační a ochranná opatření na přítocích a v ploše povodí k zachytávání splavenin, popř. plavenin. Tato opatření budou řešena, upřesněna a specifikována v navazujících stupních projektové dokumentace s ohledem na podrobnou modelaci celého povodí, popř. splaveninovou analýzu zájmového území.

Současně je navržena **obnova přirozených ekosystémů za účelem zpomalení odtoku a zvýšení retence vody v krajině** - v zájmovém území nad obcemi jsou zemědělsky obdělávané půdy s pouze zanedbatelným poměrem lesů. Veškeré srážky, které spadnou v tomto území, tak rychle odečou do koryta, které je následně zaneseno spláchnutou zeminou. Je doporučeno zvýšit retenční schopnost krajiny nad obcí (zatravňování, zalesnění), vytvořit v místech soustředného odtoku krajinotvorné prvky (meze, remízky, stromořadí) a zkrátit tak délku soustředného odtoku. Na zemědělsky obdělávaných plochách se doporučuje změnit osevní postupy a odvodnění. Ideálně na těchto plochách pěstovat plodiny, které mají velkou schopnost vsaku.

S ohledem na charakter PPO nedojde k nepříznivému ovlivnění odtokových poměrů níže po toku.

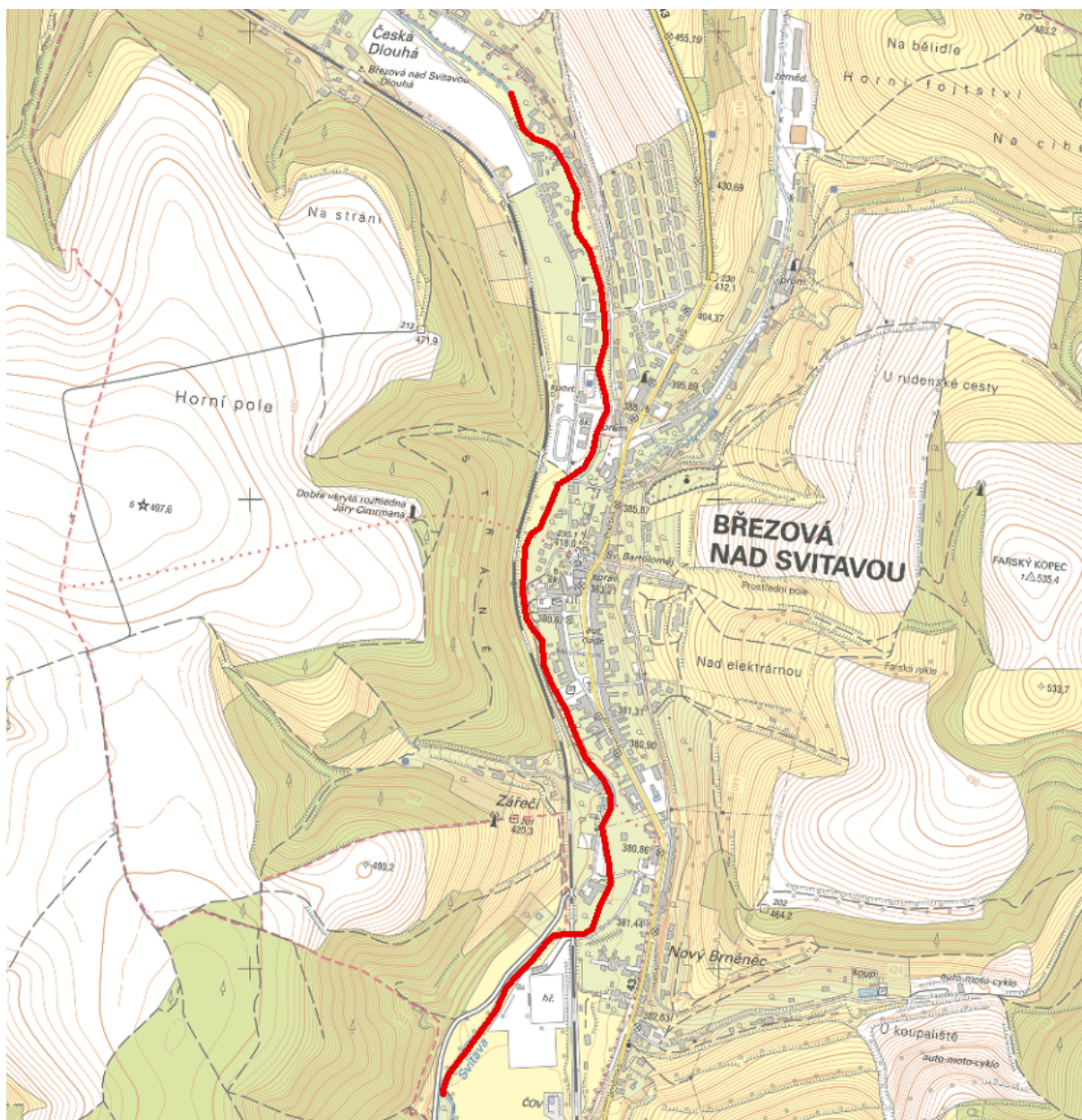
Navržená protipovodňová opatření byla projednána se zástupci dotčených obcí. Výsledky projednání jsou shrnuty v kapitole 8.B této zprávy.

Tab. 5.2 Seznam navrhovaných opatření stavebního charakteru na ochranu před povodněmi

ID Opatření	Název opatření	Řešené / ovlivněné rizikové plochy	Náklady (mil. Kč)	Priorita	Stav projednání, přípravy, zpracování a další důležité informace
DYJ31723215	Úprava Svitavy, Dlouhá – Březová, ř. km 74,94 – 81,92	Březová nad Svitavou	169	2	DÚR

Priorita opatření – 1 – nejvyšší, 2 – vysoká, 3 – střední, 4 – nízká

Pozn. Náklady jsou převzaty z PD z [24] a přepočítány pomocí indexu cen stavebních prací na CÚ I/2020.



Obr. 5.2.1 Lokalizace navrhovaných opatření stavebního charakteru

6 Závěr

Koryto Svitavy v současné době nepřevede bezpečně ani pětiletý povodňový průtok na území obce Březová nad Svitavou. Obec má již několik let zpracovanou projektovou dokumentaci na zkapacitnění koryta Svitavy v intravilánu obce na dvacetiletý povodňový průtok. Doporučujeme pokračovat v přípravě realizace tohoto PPO s tím, že v dalších stupních PD je potřeba zvážit úpravu technického řešení a zvýšit ochranu intravilánu obce z Q_{20} na Q_{100} .

Dále je doporučeno prověřit skutečné povodňové ohrožení objektů v riziku a citlivých objektů - individuální posouzení zaměřením charakteristických výškových kót ve vztahu k možnému zaplavení. Dle podrobného posouzení navrhnout úpravu územního plánu pro návrhové plochy v riziku.

Je doporučeno posoudit aktuálnost povodňového plánu, připravenost obce na povodňovou situaci.

Dále je doporučeno realizovat revitalizační a ochranná opatření na přítocích a v ploše povodí a obnovu přirozených ekosystémů za účelem zpomalení odtoku a zvýšení retence vody v krajině.

7 Seznam podkladů

- [1] Směrnice Evropského parlamentu 2007/60/ES o vyhodnocování a zvládnání povodňových rizik
- [2] MŽP. 2009. Metodika předběžného vyhodnocení povodňových rizik v České republice Metodika předběžného vyhodnocení povodňových rizik v České republice.
- [3] MŽP, 2020. Metodika tvorby map povodňového nebezpečí a povodňových rizik.
- [4] www.pmo.cz, Stavby a průtoky na vodních tocích, březen 2019.
- [5] Povodeň v červenci 1997, is.muni.cz/th/43102/prif_b/Kapitola_6.9_7_Seznam_literatury.pdf
- [6] Evidenční list hlásného profilu č. 376, tok Svitava, lim. stanice Rozhraní
- [7] Webové portály – Plány pro zvládnání povodňových rizik a v platných PDP <http://pop.pmo.cz>
- [8] Přehled všech navržených opatření obsažených v Plánu dílčího povodí Dyje
- [9] Národní plán povodí Dunaje, Ministerstvo zemědělství a Ministerstvo životního prostředí, 12/2015
- [10] Webové stránky Povodí Moravy, státní podnik <http://www.pmo.cz/cz/tag/studie>
- [11] Koncepce protipovodňové ochrany, Pardubický kraj, Hydroprojekt CZ, listopad 2006
- [12] Územně plánovací dokumentace města Březová nad Svitavou, prosinec 2015
- [13] Společná zařízení v pozemkových úpravách, Ministerstvo zemědělství 2012
- [14] Katalog společných pozemkových úprav <http://geo102.fsv.cvut.cz/ksz/o-spolecnych-zarizenich>
- [15] Webový portál Výzkumného ústavu meliorací a ochrany půdy, v.v.i <https://www.vumop.cz>
- [16] Generel území chráněných pro akumulaci povrchových vod a základní zásady využití těchto území, Ministerstvo životního prostředí, září 2011
- [17] Povodňový plán ORP Svitavy, červen 2013, https://www.svitavy.cz/userfiles/files/krizove_rizeni/obcesrozsirenoupusobnostiSvitavy1.pdf
- [18] Mapový portál spravovaný Ministerstvem životního prostředí (<https://cds.mzp.cz>)
- [19] Zásady územního rozvoje Jihomoravského kraje
- [20] Editor dat povodňového plánu, (http://editor.dppcr.cz/pk_ppo)
- [21] Přehled všech navržených měkkých opatření obsažených v Plánu dílčího povodí Dyje
- [22] Dokumentace oblastí s významným povodňovým rizikem v oblasti povodí Moravy a v oblasti povodí Dyje z I. plánovacího cyklu, červenec 2015
- [23] Hydrologická data – N-leté průtoky, ČHMÚ, 12/2018.
- [24] Úprava Svitavy, Dlouhá – Březová, ř. km 74,94 – 81,92, DÚR, Agroprojekce s.r.o., Litomyšl, 11/2008.

8 Přílohy

A. Listy opatření

Konkrétní opatření

DYJ31723215 Úprava Svitavy, Dlouhá – Březová, ř. km 74,94 – 81,92

Obecná opatření

- DYJ31711021 Pořízení/změna územního plánu (definování nezastavitelných ploch a ploch s omezeným využitím)
- DYJ31711022 Využití výstupů povodňového mapování (mapy povodňového ohrožení a povodňového rizika) jako limitu v územním plánování a rozhodování
- DYJ31713021 Zabezpečení ohrožených objektů a aktivit (zvýšení jejich odolnosti při zaplavení), snížení nepříznivých účinků povodní na budovy a komunální infrastrukturu
- DYJ31713022 Individuální protipovodňová opatření vlastníků nemovitostí (zamezení vniknutí vody, zajištění majetku, zajištění odplavitelných předmětů, odvodnění po povodni)
- DYJ31714011 Individuální posouzení povodňového rizika a zranitelnosti objektů
- DYJ31731011 Zlepšení hlásné, předpovědní a výstražné povodňové služby (zřízení a modernizace srážkoměrných a vodoměrných stanic, lokální výstražné systémy)
- DYJ31732021 Vytvoření/aktualizace povodňového plánu územních celků (včetně digitální podoby)
- DYJ31732022 Vytvoření/aktualizace povodňových plánů vlastníků nemovitostí

List opatření

1. Specifický název opatření	Úprava Svitavy, Dlouhá – Březová, ř. km 74,94 – 81,92
2. ID opatření	DYJ31723215
3. Typ listu opatření	K
4. Aspekt zvládání pov. rizik	Ochrana 2.3.2, 2.3.5, 2.3.7
5. Typ opatření	S
6. Lokalizace opatření	
6a Dílčí povodí	Část dílčího povodí Dyje
6b OsVPR	Celý úsek DYJ_07-04 Svitava
6c Obec (kód obce dle ČSÚ)	Březová nad Svitavou (505145)
6d ID vodního útvaru	10100024
6e Souřadnice opatření	
7. Legislativa EU	2007/60/ES
8. Popis současného stavu	Kapacita stávajícího koryta toku Svitavy je nevyhovující. Jedná se především o úzké a zanešené koryto zarostlé křovinami náletového charakteru.
9. Popis opatření	V celém úseku je navrženo pročištění koryta od nánosů a pomístné vyspravení. Pata svahů bude stabilizována kamennou patkou sahající do úrovně hladiny Q ₁ . Svahy budou opevněny geotextilií s následným osetím. V místě, kde prostorové uspořádání nedovolí rozšíření koryta budou vybudovány železobetonové opěrné zdi s kamenným obkladem. Stávající mosty a lávky budou nahrazeny novými kapacitními.
10. Lokalizace vlivu opatření	
10a Dílčí povodí	Část dílčího povodí Dyje
10b OsVPR	Celý úsek DYJ_07-04 Svitava
10c Obec	Březová nad Svitavou
10d ID vodního útvaru	10100024
11. Přínosy opatření	Snížení povodňových rizik
12. Stav implementace	DŮR
13. Převzato z předchozího cyklu	ANO
14. Harmonogram	
14a Územní řízení [měsíc/rok]	11/2008
14b Stavební řízení [měsíc/rok]	* 2026
14c Zahájení realizace [měsíc/rok]	* po roce 2026
14d Ukončení realizace [měsíc/rok]	* po roce 2026
15. Priorita opatření	2
16a Náklady investiční [mil. Kč]	169
16b Náklady provozní [tis. Kč/rok]	-
16c Financování z fondů EU	-
17. Ekonomická efektivita DN (rok)	26
18. Hlavní organizace	Březová nad Svitavou
19. Doplnující informace	*Je plně v kompetenci pořizovatele opatření
20. Odkaz na další informace	

Pozn. vysvětlivky k jednotlivým polím listu opatření jsou uvedeny za listy opatření.

List opatření

1. Specifický název opatření	Pořízení/ změna územního plánu
2. ID opatření	DYJ31711021
3. Typ listu opatření	O
4. Aspekt zvládnání pov. rizik	Prevence 1.1.1
5. Typ opatření	-
6. Lokalizace opatření	
6a Dílčí povodí	Část dílčího povodí Dyje
6b OsVPR	Celý úsek DYJ_07-04 Svitava
6c Obec (kód obce dle ČSÚ)	Březová nad Svitavou (505145)
6d ID vodního útvaru	10100024
6e Souřadnice opatření	
7. Legislativa EU	2007/60/ES
8. Popis současného stavu	V oblasti s významným povodňovým rizikem DYJ_07-04 se nachází obec Březová nad Svitavou (505145), která na svém správním území má plochy s povodňovým ohrožením případně plochy s nepřijatelným povodňovým rizikem.
9. Popis opatření	Obec Březová nad Svitavou v oblasti s významným povodňovým rizikem s platným územním plánem si pořídí změnu územního plánu, do kterého zapracují požadavky na snižování nepřijatelného povodňového rizika z výstupů map povodňových rizik. Obce s platným územním plánem: Březová n.S. (2015)
10. Lokalizace vlivu opatření	
10a Dílčí povodí	Část dílčího povodí Dyje
10b OsVPR	Celý úsek DYJ_07-04 Svitava
10c Obec	Březová nad Svitavou
10d ID vodního útvaru	10100024
11. Přínosy opatření	Snížení povodňových rizik
12. Stav implementace	-
13. Převzato z předchozího cyklu	ANO
14. Harmonogram	
14a Územní řízení [měsíc/rok]	-
14b Stavební řízení [měsíc/rok]	-
14c Zahájení realizace [měsíc/rok]	-
14d Ukončení realizace [měsíc/rok]	-
15. Priorita opatření	1
16a Náklady investiční [tis. Kč]	-
16b Náklady provozní [tis. Kč/rok]	-
16c Financování z fondů EU	-
17. Ekonomická efektivita	-
18. Hlavní organizace	Obec
19. Doplňující informace	-
20. Odkaz na další informace	Limity využití území 4.1.121 Povodňové riziko

Pozn. vysvětlivky k jednotlivým polím listu opatření jsou uvedeny za listy opatření.

List opatření

1. Specifický název opatření	Využití výstupů povodňového mapování (mapy povodňového ohrožení a povodňového rizika) jako limitu v územním plánování a rozhodování
2. ID opatření	DYJ31711022
3. Typ listu opatření	O
4. Aspekt zvládání pov. rizik	Prevence 1.1.2
5. Typ opatření	-
6. Lokalizace opatření	
6a Dílčí povodí	Část dílčího povodí Dyje
6b OsVPR	Celý úsek DYJ_07-04 Svitava
6c Obec (kód obce dle ČSÚ)	Březová nad Svitavou (505145)
6d ID vodního útvaru	10100024
6e Souřadnice opatření	
7. Legislativa EU	2007/60/ES
8. Popis současného stavu	V oblasti s významným povodňovým rizikem DYJ_07-04 se nachází obec Březová nad Svitavou (505145), která na svém správním území má plochy s povodňovým ohrožením případně plochy s nepřijatelným povodňovým rizikem.
9. Popis opatření	Respektovat při pořízení/změně územních plánů požadavky limitů využití území 4.1.121 Povodňové riziko, s výjimkou zvlášť odůvodněných případů pro zajištění objektů nezbytných k funkci v ohroženém území.
10. Lokalizace vlivu opatření	
10a Dílčí povodí	Část dílčího povodí Dyje
10b OsVPR	Celý úsek DYJ_07-04 Svitava
10c Obec	Březová nad Svitavou
10d ID vodního útvaru	10100024
11. Přínosy opatření	Snížení povodňových rizik
12. Stav implementace	-
13. Převzato z předchozího cyklu	ANO
14. Harmonogram	
14a Územní řízení [měsíc/rok]	-
14b Stavební řízení [měsíc/rok]	-
14c Zahájení realizace [měsíc/rok]	-
14d Ukončení realizace [měsíc/rok]	-
15. Priorita opatření	1
16a Náklady investiční [tis. Kč]	-
16b Náklady provozní [tis. Kč/rok]	-
16c Financování z fondů EU	-
17. Ekonomická efektivita	-
18. Hlavní organizace	Obec
19. Doplnující informace	-
20. Odkaz na další informace	Limity využití území 4.1.121 Povodňové riziko

Pozn. vysvětlivky k jednotlivým polím listu opatření jsou uvedeny za listy opatření.

List opatření

1. Specifický název opatření	Zabezpečení ohrožených objektů a aktivit (zvýšení jejich odolnosti při zaplavení), snížení nepříznivých účinků povodní na budovy a komunální infrastrukturu
2. ID opatření	DYJ31713021
3. Typ listu opatření	O
4. Aspekt zvládnání pov. rizik	Prevence 1.3.1
5. Typ opatření	I
6. Lokalizace opatření	
6a Dílčí povodí	Část dílčího povodí Dyje
6b OsVPR	Celý úsek DYJ_07-04 Svitava
6c Obec (kód obce dle ČSÚ)	Březová nad Svitavou (505145)
6d ID vodního útvaru	10100024
6e Souřadnice opatření	
7. Legislativa EU	
8. Popis současného stavu	Stavby v povodňovém riziku
9. Popis opatření	Zvyšování odolnosti budov a dalších staveb (technické normy) U stávajících staveb, které se nacházejí v plochách s povodňovým rizikem, zvýšit jejich odolnost při zaplavení objektu (změnou dokončené stavby a/nebo údržbou stavby), za účelem snížení povodňových škod.
10. Lokalizace vlivu opatření	
10a Dílčí povodí	Část dílčího povodí Dyje
10b OsVPR	Celý úsek DYJ_07-04 Svitava
10c Obec	Březová nad Svitavou
10d ID vodního útvaru	10100024
11. Přínosy opatření	Snížení rizika, snížení povodňových škod, zamezení ztrát na životech, apod.
12. Stav implementace	-
13. Převzato z předchozího cyklu	ANO
14. Harmonogram	
14a Územní řízení [měsíc/rok]	-
14b Stavební řízení [měsíc/rok]	-
14c Zahájení realizace [měsíc/rok]	-
14d Ukončení realizace [měsíc/rok]	-
15. Priorita opatření	2
16a Náklady investiční [tis. Kč]	-
16b Náklady provozní [tis. Kč/rok]	-
16c Financování z fondů EU	-
17. Ekonomická efektivita	-
18. Hlavní organizace	majitel objektu
19. Doplňující informace	-
20. Odkaz na další informace	-

Pozn. vysvětlivky k jednotlivým polím listu opatření jsou uvedeny za listy opatření.

List opatření

1. Specifický název opatření	Individuální protipovodňová opatření vlastníků nemovitostí (zamezení vniknutí vody, zajištění majetku, zajištění odplavitelných předmětů, odvodnění po povodni)
2. ID opatření	DYJ31713022
3. Typ listu opatření	O
4. Aspekt zvládání pov. rizik	Prevence 1.3.2
5. Typ opatření	I
6. Lokalizace opatření	
6a Dílčí povodí	Část dílčího povodí Dyje
6b OsVPR	Celý úsek DYJ_07-04 Svitava
6c Obec (kód obce dle ČSÚ)	Březová nad Svitavou (505145)
6d ID vodního útvaru	10100024
6e Souřadnice opatření	
7. Legislativa EU	
8. Popis současného stavu	Stavby v povodňovém riziku
9. Popis opatření	Individuální PPO vlastníků nemovitostí. Výstavba lokálních protipovodňových opatření. Zamezení vniknutí vody do objektů, zajištění majetku, zajištění volně odplavitelných předmětů, odvodnění pozemku po průchodu povodně, apod.
10. Lokalizace vlivu opatření	
10a Dílčí povodí	Část dílčího povodí Dyje
10b OsVPR	Celý úsek DYJ_07-04 Svitava
10c Obec	Březová nad Svitavou
10d ID vodního útvaru	10100024
11. Přínosy opatření	Snížení rizika, snížení povodňových škod, zamezení ztrát na životech, snížení havarijního znečištění povrchových vod, apod.
12. Stav implementace	-
13. Převzato z předchozího cyklu	ANO
14. Harmonogram	
14a Územní řízení [měsíc/rok]	-
14b Stavební řízení [měsíc/rok]	-
14c Zahájení realizace [měsíc/rok]	-
14d Ukončení realizace [měsíc/rok]	-
15. Priorita opatření	2
16a Náklady investiční [tis. Kč]	-
16b Náklady provozní [tis. Kč/rok]	-
16c Financování z fondů EU	-
17. Ekonomická efektivita	-
18. Hlavní organizace	majitel objektu
19. Doplňující informace	-
20. Odkaz na další informace	-

Pozn. vysvětlivky k jednotlivým polím listu opatření jsou uvedeny za listy opatření.

List opatření

1. Specifický název opatření	Individuální posouzení povodňového rizika a zranitelnosti objektů
2. ID opatření	DYJ31714011
3. Typ listu opatření	O
4. Aspekt zvládnání pov. rizik	Prevence 1.4.1
5. Typ opatření	I
6. Lokalizace opatření	
6a Dílčí povodí	Část dílčího povodí Dyje
6b OsVPR	Celý úsek DYJ_07-04 Svitava
6c Obec (kód obce dle ČSÚ)	Březová nad Svitavou (505145)
6d ID vodního útvaru	10100024
6e Souřadnice opatření	
7. Legislativa EU	
8. Popis současného stavu	Stavby v povodňovém riziku
9. Popis opatření	Individuální posouzení povodňového rizika a zranitelnosti objektů. Posouzení výškového umístění technologie, rozvodů apod. Posouzení nebezpečí zaplavení z kanalizační sítě.
10. Lokalizace vlivu opatření	
10a Dílčí povodí	Část dílčího povodí Dyje
10b OsVPR	Celý úsek DYJ_07-04 Svitava
10c Obec	Březová nad Svitavou
10d ID vodního útvaru	10100024
11. Přínosy opatření	Snížení rizika, snížení povodňových škod, snížení havarijního znečištění povrchových vod, apod.
12. Stav implementace	-
13. Převzato z předchozího cyklu	ANO
14. Harmonogram	
14a Územní řízení [měsíc/rok]	-
14b Stavební řízení [měsíc/rok]	-
14c Zahájení realizace [měsíc/rok]	-
14d Ukončení realizace [měsíc/rok]	-
15. Priorita opatření	1
16a Náklady investiční [tis. Kč]	-
16b Náklady provozní [tis. Kč/rok]	-
16c Financování z fondů EU	-
17. Ekonomická efektivita	-
18. Hlavní organizace	majitel objektu
19. Doplnující informace	-
20. Odkaz na další informace	-

Pozn. vysvětlivky k jednotlivým polím listu opatření jsou uvedeny za listy opatření.

List opatření

1. Specifický název opatření	Zlepšení hlásné, předpovědní a výstražné povodňové služby (zřízení a modernizace srážkoměrných a vodoměrných stanic, lokální výstražné systémy)
2. ID opatření	DYJ31731011
3. Typ listu opatření	O
4. Aspekt zvládnání pov. rizik	Připravenost 3.1.1
5. Typ opatření	I
6. Lokalizace opatření	
6a Dílčí povodí	Část dílčího povodí Dyje
6b OsVPR	Celý úsek DYJ_07-04 Svitava
6c Obec (kód obce dle ČSÚ)	Březová nad Svitavou (505145)
6d ID vodního útvaru	10100024
6e Souřadnice opatření	
7. Legislativa EU	
8. Popis současného stavu	Na Svitavě je hlásný profil kategorie A v Letovicích a na Křetínce v Letovicích pod VD Letovice. Dále jsou na Svitavě hlásné profily kategorie C v Rozhraní.
9. Popis opatření	Navrhuje se revize a případné doplnění sítě hlásných profilů a limitů pro vyhlásování SPA. Navrhuje se modernizace současných srážkoměrných a vodoměrných stanic s automatickým přenosem. Navrhuje se zřízení nových stanic pro monitorování s automatickým přenosem vodních stavů, průtoků na vodních tocích případně srážek v povodí a stavů na vodních dílech, které by vedlo ke zkvalitnění předpovědní a hlásné povodňové služby. Navrhuje se vybudování/rekonstrukce lokálních výstražných, varovných a vyzumívacích systémů. Základním principem LVS je informovat obyvatele dostatečně včas (předpověď), aby byli připraveni na povodňovou událost. Při návrhu LVS je nutné v plné míře využít a implementovat stávající stanice v povodí nad chráněnou lokalitou.
10. Lokalizace vlivu opatření	
10a Dílčí povodí	Část dílčí povodí Dyje
10b OsVPR	Celý úsek DYJ_07-04 Svitava
10c Obec	Březová nad Svitavou
10d ID vodního útvaru	10100024
11. Přínosy opatření	zkvalitnění prognóz, včasné varování, zamezení ztrát na životech, apod.
12. Stav implementace	-
13. Převzato z předchozího cyklu	ANO
14. Harmonogram	
14a Územní řízení [měsíc/rok]	-
14b Stavební řízení [měsíc/rok]	-
14c Zahájení realizace [měsíc/rok]	-
14d Ukončení realizace [měsíc/rok]	-
15. Priorita opatření	1
16a Náklady investiční [tis. Kč]	-
16b Náklady provozní [tis. Kč/rok]	-
16c Financování z fondů EU	-
17. Ekonomická efektivita	-
18. Hlavní organizace	obec Březová n. Svitavou
19. Doplnující informace	
20. Odkaz na další informace	www.povis.cz Metodický pokyn odboru ochrany vod MŽP č. 9/2011 k zabezpečení hlásné a předpovědní povodňové služby (Věstník MŽP 12/2011)

Pozn. vysvětlivky k jednotlivým polím listu opatření jsou uvedeny za listy opatření.

List opatření

1. Specifický název opatření	Vytvoření/aktualizace povodňového plánu územních celků (včetně digitální podoby)
2. ID opatření	DYJ31732021
3. Typ listu opatření	O
4. Aspekt zvládání pov. rizik	Připravenost 3.2.1
5. Typ opatření	I
6. Lokalizace opatření	
6a Dílčí povodí	Část dílčího povodí Dyje
6b OsVPR	Celý úsek DYJ_07-04 Svitava
6c Obec (kód obce dle ČSÚ)	Březová nad Svitavou (505145)
6d ID vodního útvaru	10100024
6e Souřadnice opatření	
7. Legislativa EU	2007/60/ES
8. Popis současného stavu	V oblasti s významným povodňovým rizikem DYJ_07-04 se nachází obec Březová nad Svitavou (505145), která na svém správním území má plochy s povodňovým ohrožením případně plochy s nepřijatelným povodňovým rizikem.
9. Popis opatření	Územní celky v oblasti s významným povodňovým rizikem bez povodňových plánů si pořídí povodňové plány dle požadavků § 71 zákona č. 254/2001 Sb., které budou respektovat výstupy map povodňových nebezpečí a map povodňových rizik. Při každoroční aktualizaci povodňových plánů územních celků, podle § 71 zákona č. 254/2001 Sb., v oblasti s významným povodňovým rizikem, musí respektovat výstupy map povodňových nebezpečí a map povodňových rizik. Územní celky v oblasti s významným povodňovým rizikem každoročně budou prověřovat aktuálnost povodňových plánů podle §71 odst. 6 zákona č. 254/2001 Sb. Obce s povodňovým plánem: Březová n. S.
10. Lokalizace vlivu opatření	
10a Dílčí povodí	Část dílčího povodí Dyje
10b OsVPR	Celý úsek DYJ_07-04 Svitava
10c Obec	Březová nad Svitavou
10d ID vodního útvaru	10100024
11. Přínosy opatření	Snížení povodňových rizik
12. Stav implementace	-
13. Převzato z předchozího cyklu	ANO
14. Harmonogram	
14a Územní řízení [měsíc/rok]	-
14b Stavební řízení [měsíc/rok]	-
14c Zahájení realizace [měsíc/rok]	-
14d Ukončení realizace [měsíc/rok]	-
15. Priorita opatření	1
16a Náklady investiční [tis. Kč]	-
16b Náklady provozní [tis. Kč/rok]	-
16c Financování z fondů EU	-
17. Ekonomická efektivita	-
18. Hlavní organizace	Obec, ORP, Kraj.
19. Doplňující informace	-
20. Odkaz na další informace	-

Pozn. vysvětlivky k jednotlivým polím listu opatření jsou uvedeny za listy opatření.

List opatření

1. Specifický název opatření	Vytvoření/aktualizace povodňových plánů vlastníků nemovitostí
2. ID opatření	DYJ31732022
3. Typ listu opatření	O
4. Aspekt zvládnání pov. rizik	Připravenost 3.2.2
5. Typ opatření	I
6. Lokalizace opatření	
6a Dílčí povodí	Část dílčího povodí Dyje
6b OsVPR	Celý úsek DYJ_07-04 Svitava
6c Obec (kód obce dle ČSÚ)	Březová nad Svitavou (505145)
6d ID vodního útvaru	10100024
6e Souřadnice opatření	
7. Legislativa EU	2007/60/ES
8. Popis současného stavu	V oblasti s významným povodňovým rizikem DYJ_07-04 se nachází obec Březová nad Svitavou (505145), která na svém správním území má plochy s povodňovým ohrožením případně plochy s nepřijatelným povodňovým rizikem.
9. Popis opatření	Pro stavby případně pozemky s činnostmi zhoršující průběh nebo následky povodně, které se nacházejí v oblastech s významným povodňovým rizikem, zpracují jejich vlastníci povodňové plány pro svou potřebu a pro součinnost s povodňovými orgány obcí podle §71 odst. 4 zákona č. 254/2001 Sb.
10. Lokalizace vlivu opatření	
10a Dílčí povodí	Část dílčího povodí Dyje
10b OsVPR	Celý úsek DYJ_07-04 Svitava
10c Obec	Březová nad Svitavou
10d ID vodního útvaru	10100024
11. Přínosy opatření	Snížení povodňových rizik
12. Stav implementace	-
13. Převzato z předchozího cyklu	ANO
14. Harmonogram	
14a Územní řízení [měsíc/rok]	-
14b Stavební řízení [měsíc/rok]	-
14c Zahájení realizace [měsíc/rok]	-
14d Ukončení realizace [měsíc/rok]	-
15. Priorita opatření	2
16a Náklady investiční [tis. Kč]	-
16b Náklady provozní [tis. Kč/rok]	-
16c Financování z fondů EU	-
17. Ekonomická efektivita	-
18. Hlavní organizace	Vlastníci nemovitostí
19. Doplnující informace	-
20. Odkaz na další informace	-

Pozn. vysvětlivky k jednotlivým polím listu opatření jsou uvedeny za listy opatření.

Popis polí:

1. Název opatření může mít maximální délku 100 znaků.
2. Jednoznačný identifikátor opatření.
3. Typ listu opatření = Informace, zda se jedná o Konkrétní nebo Obecné opatření [K / O].
4. Aspekt zvládání povodňového rizika [Prevence / Ochrana / Připravenost / Obnova / Ostatní] dle

Aspekt ZPR	Způsob zvládání	Popis
0	bez opatření	Není navrhováno žádné opatření pro snížení povodňového rizika v území.
bez opatření		
1	1,1	Opatření pro zamezení umístění nových či rozšíření stávajících zranitelných staveb a aktivit v ohroženém území, jako je např. územní plánování a regulace výstavby
Prevence rizik (Prevence)	Zamezení vzniku rizika	
	1,2	Opatření k odstranění zranitelných objektů a aktivit z ohrožených oblastí, nebo jejich přemístění do míst s nižší mírou povodňového nebezpečí
	Odstranění nebo přemístění	
	1,3	Opatření k adaptaci ohrožených objektů a aktivit (zvýšení odolnosti) a ke snížení nepříznivých účinků povodní na budovy, veřejné sítě aj.
	Snížení rizik	
1,4	Jiné opatření ke zvýšení prevence povodňového rizika (modelování a hodnocení povodňového rizika, hodnocení zranitelnosti v důsledku povodní, programy údržby a provozní řady atd.).	
Ostatní prevence		
2	2,1	Obnova přirozených ekosystémů za účelem zpomalení odtoku a zvýšení retence vody v krajině, opatření k zachycení povrchového odtoku a snížení přítoku do říční sítě, zlepšení infiltračních schopností krajiny, včetně změn v korytech a říční nivě a výsadby břehových porostů.
Ochrana před ohrožením (Ochrana)	Management povodí a odtoku přírodě blízkými opatřeními	
	2,2	Opatření zahrnující technická opatření k regulaci průtoků, jako je výstavba, úprava nebo odstranění staveb pro zadržování vody (např. přehrady nebo jiné struktury nebo změna stávajících manipulačních řádů), které mají významný dopad na hydrologický režim.
	Ovlivnění průtoků ve vodních tocích	
	2,3	Opatření zahrnující technické úpravy koryt vodních toků a úpravy v záplavových územích; jako je výstavba, úprava nebo odstranění ochranných hrází nebo úpravy profilu koryta vodního toku.
	Opatření v korytech vodních toků a v záplavovém území	
	2,4	Technická opatření k omezení zaplavení povrchovou vodou (nesoustředěného povrchového odtoku) v typicky městském prostředí, např. zvyšování kapacit stokových a odvodňovacích systémů.
Nakládání se srážkovými vodami		
2,5	Jiná opatření ke zvýšení ochrany proti povodním, která mohou zahrnovat programy pro údržbu protipovodňových opatření.	
Ostatní ochrana		
3	3,1	Opatření ke zřízení nebo zlepšení hydrometeorologických předpovědních a výstražných systémů, lokálních výstražných systémů a varovných systémů.
Připravenost	Předpovědní a výstražná povodňová služba	
	3,2	Opatření ke zřízení nebo zlepšení plánů pro zvládání povodňové situace odpovědnými orgány.
	Povodňové / krizové / havarijní plány	
	3,3	Opatření za účelem vytvoření nebo podpory veřejného povědomí o povodňovém ohrožení a riziku a připravenosti na povodňové situace.
Povědomí a připravenost veřejnosti		
3,4	Jiná opatření k vytvoření nebo podpoře připravenosti na povodňové situace za účelem snížení jejich nepříznivých následků.	
4	4,1	Úklidové a rekonstrukční práce (na budovách, a infrastruktuře, atd.). Zdravotní a psychologická pomoc (zvládání stresu). Finanční a právní nástroje pro obnovu po povodni, včetně podpory nezaměstnaných. Dočasné či trvalé ubytování.
Obnova a poučení (Obnova)	Individuální a společenská obnova	
	4,2	Úklidové a rekonstrukční práce (včetně ochrany proti plísním, vyčištění studní a dalších zdrojů pitné vody, zajištění nebezpečných odpadů aj.).
	Obnova životního prostředí	
4,3	Poučení z povodní a opatření pro zlepšení povodňové ochrany, pojištění	

	Ostatní obnova a poučení	
5	5,1	Dokumentace proběhlých povodní, vyhodnocení jejich příčin průběhu a důsledků, včetně fungování IZS a aktivit ostatních složek
Ostatní	Ostatní	

5. Typ opatření = Informace, zda jde o individuální nebo souhrnné opatření [I / S]
6. Lokalizace opatření – dílčí povodí, ve kterém je opatření navrhováno, identifikace OsVPR, příslušné obce a vodního útvaru
 - 6c Uvést název obce a do závorky její kód dle ČSÚ
 - 6e Souřadnice X, Y v systému JTSK se uvádějí pouze pro strukturální opatření
7. Pokud je opatření přijato v souvislosti s jiným předpisem EU, uvede se označení tohoto předpisu např. 2000/60/ES
8. Popis současného stavu obsahuje slovní popis povodňových rizik, která opatření řeší
9. Popis opatření obsahuje slovní popis toho, co konkrétně má být uděláno případně i návrhové parametry opatření (jsou-li známy)
10. Lokalizace dopadů opatření – dílčí povodí, OsVPR, obce či vodní útvar, kde se projeví očekávaný vliv opatření
11. Slovní vysvětlení jak opatření přispívá ke snížení povodňových rizik, pokud je možné kvantifikovat přínos opatření (např. snížením plochy v nepřijatelném riziku).
12. Stav implementace opatření v době přijetí plánu [nezahájen/probíhající/dokončený]
13. Převzato z předchozího cyklu [ANO/NE] – opatření (ne)bylo zahrnuto v předchozím PpZPR
14. Harmonogram – vyplňuje se podle charakteru opatření. U nestrukturálních se vyplní předpokládané zahájení a ukončení realizace.
15. Uvede se prioritnost opatření, pokud je stanovena ve stupnici (1 - 4). Nejvyšší prioritnost je 1 (1 – velmi vysoká, významné opatření realizované v 6letém období, 2 – vysoká, příprava významného opatření bude zahájena v 6letém období, 3 – střední, 4 – nízká, výhledové opatření)
16. Předpokládané investiční a provozní náklady opatření
17. Ekonomická efektivita se vyjádří jako absolutní efektivnost podle Metodiky pro posuzování protipovodňových opatření navržených do II. nebo III. etapy programu „Prevence před povodněmi“, popřípadě odborným odhadem
18. Uvede se subjekt/y zodpovědný/é za realizaci opatření, případně jednotlivých jeho částí či etap.
19. Doplnující informace obsahují další informace, např. vysvětlující texty ke stavu implementace apod. – doporučená délka je 2000 znaků; texty delší jak 2000 znaků budou muset být pro potřeby podávání zpráv EK zkráceny.
20. Uvede se odkaz na jiné (externí) dokumenty obsahující další informace k opatření. Například v případě souhrnného opatření, které bylo „vytvořeno“ agregací informací z několika opatření, se uvedou odkazy na podrobné informace o jednotlivých dílčích opatřeních.
21. U strukturálních opatření se na základní mapě ve vhodném měřítku vyznačí lokalita (popř. rozsah) plánovaného opatření

B. Záznamy z projednání návrhu dokumentace a stanoviska, vypořádání připomínek

V rámci přípravy akce byly se zástupci jednotlivých dotčených obcí a se zástupcem Povodí Moravy, s.p., projednány výsledky aktuálních výsledků hydrodynamických výpočtů, a to zejména nad aktuálními mapami povodňového nebezpečí, povodňového ohrožení a povodňového rizika. Dále byla projednána koncepce doplňujících PPO (nad rámec již existujících projektů). Případné připomínky ze strany obcí byly vypořádány (např. úpravou hydrodynamického modelu a následnou úpravou koncepce doplňujících PPO, příp. popisem a upřesněním požadavků obce v DOsVPR).

V důsledku nařízení Vlády ČR z jara 2020 ve vazbě na aktuální epidemiologickou situaci v republice bylo rozhodnuto o změně způsobu projednávání se zástupci obcí. Změna spočívala v přechodu na tzv. „korespondenční“ způsob projednání. Zástupcům obcí byly elektronickou formou předány veškeré potřebné podklady spolu s vysvětlujícím komentářem a konceptem Záznamu z korespondenčního jednání. V případě potřeby došlo k následnému „dálkovému“ projednání (telefonicky, popř. formou e-mailové komunikace). V návaznosti na toto případné projednání došlo k odsouhlasení návrhu podkladů, které budou uvedeny v DOsVPR formou podepsání Záznamu z korespondenčního projednání. Kopie těchto Záznamů jsou obsahem této kapitoly.

V průběhu prvotního kontaktování zástupců jednotlivých obcí byli tito zástupci upozorněni, že „*V případě, že nebudou na výzvu k součinnosti reagovat, nezašlou podklady anebo se nezúčastní projednání, bude další příprava podkladů PpZPR vycházet z odborného technického řešení projektanta. Nezapojení obce do přípravy PpZPR bude považováno za souhlas s tímto technickým návrhem.*“ Pokud tedy pro některou dotčenou obec není připojen Záznam z projednání, je to právě z důvodu nesoučinnosti obce

Seznam příložených Záznamů:

B.1. - Březová nad Svitavou

Záznam z korespondenčního jednání

k projednání návrhů možných protipovodňových opatření v rámci akce

„Analýzy oblastí s významným povodňovým rizikem v územní působnosti státního podniku Povodí Moravy včetně návrhů možných protipovodňových opatření, jako podkladu pro Plán pro zvládnání povodňových rizik v povodí Dunaje“

Účastníci korespondenčního jednání:

Povodí Moravy, s.p. (PMO)

Ing. Iva Jelínková

AQUATIS a.s. (AQT)

Ing. Petr Tupý

Ing. Lucie Foltýnová

Kontaktní osoba za obec / město – Březová nad Svitavou

Ing. Karel Adámek, MBA

Toto korespondenční jednání bylo svoláno ve smyslu informačního dopisu od Povodí Moravy, s.p. ze dne 13.3.2020 jako náhrada za jednání, které bylo původně svoláno elektronicky (e-mailem/datovou schránkou) ze dne 7.2.2020.

Předpokládaný program korespondenčního jednání:

1. Úvod
2. Seznámení s výsledky 1. etapy projektu – mapy povodňového nebezpečí, ohrožení a rizik
3. Prezentace návrhů konkrétních protipovodňových opatření (dále jen PPO) v obci
4. Diskuse, event. předání podkladů od obce
5. Závěr, odsouhlasení projednaných konceptů

S ohledem na aktuální situaci v České republice a s ohledem na aktuální možné jiné pracovní povinnosti účastníků jednání za Vaši obec v souvislosti s aktuální situací v ČR, kdy je vyhlášen usnesením vlády ČR ze dne 12. března 2020 č. 194 Nouzový stav z důvodu nemoci COVID-19, bylo dopisem od Povodí Moravy, s.p. pod spis. zn. PM-11861/2020/5210/Jel ze dne 13.3.2020 jednání zrušeno. Současně byli zástupci obcí požádáni o součinnost s projektantem (AQT) při projednání dálkovým způsobem.

Připravené materiály, které měly být prezentovány, popř. projednány byly obci zaslány elektronicky dne 21.5.2020

POZN.:

Tento Záznam z jednání v žádném případě nijak nezavazuje obce k realizaci navržených PPO, naopak jeho odsouhlasení ze strany obcí umožní zařazení předmětných opatření do Plánu pro zvládnání povodňových rizik (PpZPR) a tedy následně snazší přístup obcí k čerpání finančních prostředků na jejich realizaci – viz též kap. 1 tohoto Záznamu.

V případě, že by se nepodařilo návrhy s Vámi projednat, bude další příprava podkladů pro Plány pro zvládnání povodňových rizik vycházet z odborného technického řešení projektanta. Nezapojení obce do přípravy Plánů pro zvládnání povodňových rizik budeme nuceni považovat za souhlas s tímto technickým návrhem.

Copyright © AQUATIS a.s.

Z provedeného korespondenčního jednání je vyhotoven tento *Záznam*.

K jednotlivým bodům programu bylo konstatováno, resp. dohodnuto:

1. Úvod

V rámci podkladů ke korespondenčnímu projednání byla zaslána prezentace ve formátu PDF. Touto prezentací zástupce PMO ve spolupráci se zpracovatelem (AQT) seznámili zúčastněně s přípravou podkladů pro Plán pro zvládání povodňových rizik v povodí Dunaje (PpZPR). Prezentace obsahuje základní terminologii, etapizaci vč. postupných termínů, popř. vysvětlení důležitých skutečností, mj. že:

- K 22.12.2019 byla dokončena 1. etapa – mapy povodňového nebezpečí, ohrožení a rizik. Údaje jsou k dispozici na Centrálním datovém skladu MŽP <https://cds.mzp.cz/>.
- V září 2020 by měly být dokončeny Návrhy protipovodňových opatření ke snížení nepřijatelného rizika a zpracovány Dokumentace oblastí s významným povodňovým rizikem.
- Koncem roku 2020 bude návrh Plánu pro zvládání povodňových rizik v povodí Dunaje zveřejněn k připomínkám.
- k 22.12.2021 by měl být schválen Vládou ČR a vydáno opatření obecné povahy MŽP.
- Cílem PpZPR je zabránění vzniku nového rizika a snížení ploch v nepřijatelném riziku, snížení míry povodňového nebezpečí, zvýšení připravenosti obyvatel a odolnosti staveb, objektů infrastruktury, hospodářských a jiných aktivit vůči negativním účinkům povodní.

2. Seznámení s výsledky 1. etapy projektu

V CDS (viz odkaz výše) jsou k nahlédnutí grafické výstupy 1. etapy projektu ve formě map rozlivů pro jednotlivé uvažované N-letosti a map povodňového ohrožení a povodňových rizik pro Vaši obec / město ve vztahu k celkovému modelovanému úseku Oblasti s významným povodňovým rizikem (OsVPR).

Pozn.: V CDS klikněte na tlačítko „VYHLEDÁVÁNÍ“ a podle názvu obce si vyhledáte úsek toku pro danou OsVPR, který se týká Vaší obce/města (např. „MOV_11_01“ nebo „DYJ_03_05“). Pod tímto identifikátorem naleznete výše uvedené podklady pro Vaši obci/město.

Na základě těchto výstupů (zejména map rizik) jsou ve 2. etapě projektu navrhována PPO jak obecná, tak i konkrétní opatření. Výrazem „konkrétní“ je dle Metodiky pro zpracování PpZPR myšleno opatření stavebního charakteru (ochr. hrázka, ochr. zeď, apod.), tedy „uchopitelné“ stavební opatření, nikoli tedy konkrétní ve smyslu definitivního technického návrhu daného opatření a daných parametrů. V rámci této projednávané akce tedy nevzniká žádný konkrétní návrh technického řešení PPO, ale pouze koncepční návrh.

3. Prezentace návrhů obecných a konkrétních PPO v obci

3.1 Obecná opatření

PMO představil formou úvodní prezentace typy jednotlivých obecných protipovodňových opatření (pořízení nebo změna územně plánovací dokumentace, zabezpečení ohrožených objektů a aktivit, individuální PPO vlastníků nemovitostí, zlepšení hlásné, předpovědní a výstražné povodňové služby,

Copyright © AQUATIS a.s.

vytvoření nebo aktualizace povodňových plánů obce, vytvoření nebo aktualizace povodňových plánů nemovitostí, ..). Přesná specifikace obecných PPO bude ve formě Listů opatření součástí jednotlivých Dokumentací oblastí s významným povodňovým rizikem (DOsVPR).

3.2 Konkrétní opatření

- Obec má vypracovanou projektovou dokumentaci protipovodňových opatření včetně posouzení (viz kap. 4). Z toho důvodu nejsou navrhována žádná další konkrétní opatření.
- Zpracovaná PD není řešena pro dostatečný návrhový průtok ke snížení nepřijatelného rizika. Obec nepožaduje vyšší míru ochrany – korytem bude po úpravách provedeno množství do Q_{20} . V DOsVPR bude doporučeno v navazujících stupních PD uvažovat s úpravou technického řešení, která povede ke zvýšení ochrany intravilánu obce na vyšší N-letost a tím ke snížení množství ploch v nepřijatelném riziku

4. Diskuse, předání podkladů od obce

Zástupci obce / zástupce PMO předali projektantovi následující zpracované návrhy PPO:

- a) Revitalizace toku Svitavy v ř. km 74.960 - 75.280, DÚR, Agroprojekce s.r.o., Litomyšl, 03/2010;
- b) Úprava Svitavy, Dlouhá - Březová, ř. km 74.94 - 81.92, DÚR, Agroprojekce s.r.o., Litomyšl, 11/2008;

5. Závěr, odsouhlasení projednaných konceptů

Na základě odsouhlasení a podepsání tohoto *Záznamu* všemi účastníky tohoto korespondenčního jednání se předpokládá tento další pracovní postup při přípravě akce v termínech dle úvodní prezentace:

- Zpracování odsouhlasených návrhu do matematického modelu průběhu povodní
- Posouzení účinnosti vlivu navržených PPO a jejich vlivu na území nad a pod opatřením
- Zpracování DOsVPR
- Zpracování podkladu pro PpZPR

Podpisy zástupců PMO a AQT budou připojeny následně po podepsání zástupcem obce a sken tohoto kompletně (PMO, AT, obec) podepsaného čistopisu *Záznamu* bude distribuován všem účastníkům jednání.


Zaznamenali:


Ing. Petr Tupý, Ing. Lucie Foltýnová

Podpisy účastníků korespondenčního jednání:


.....
Město
BŘEZOVÁ n. SVITAVOU
569 02 ①
Ing. Karel Adámek, MBA (Březová nad Svit.)


.....
Ing. Petr Tupý (AQT)


.....
Ing. Iva Jelínková (PMO)


.....
Ing. Lucie Foltýnová (AQT)

Copyright © AQUATIS a.s.