

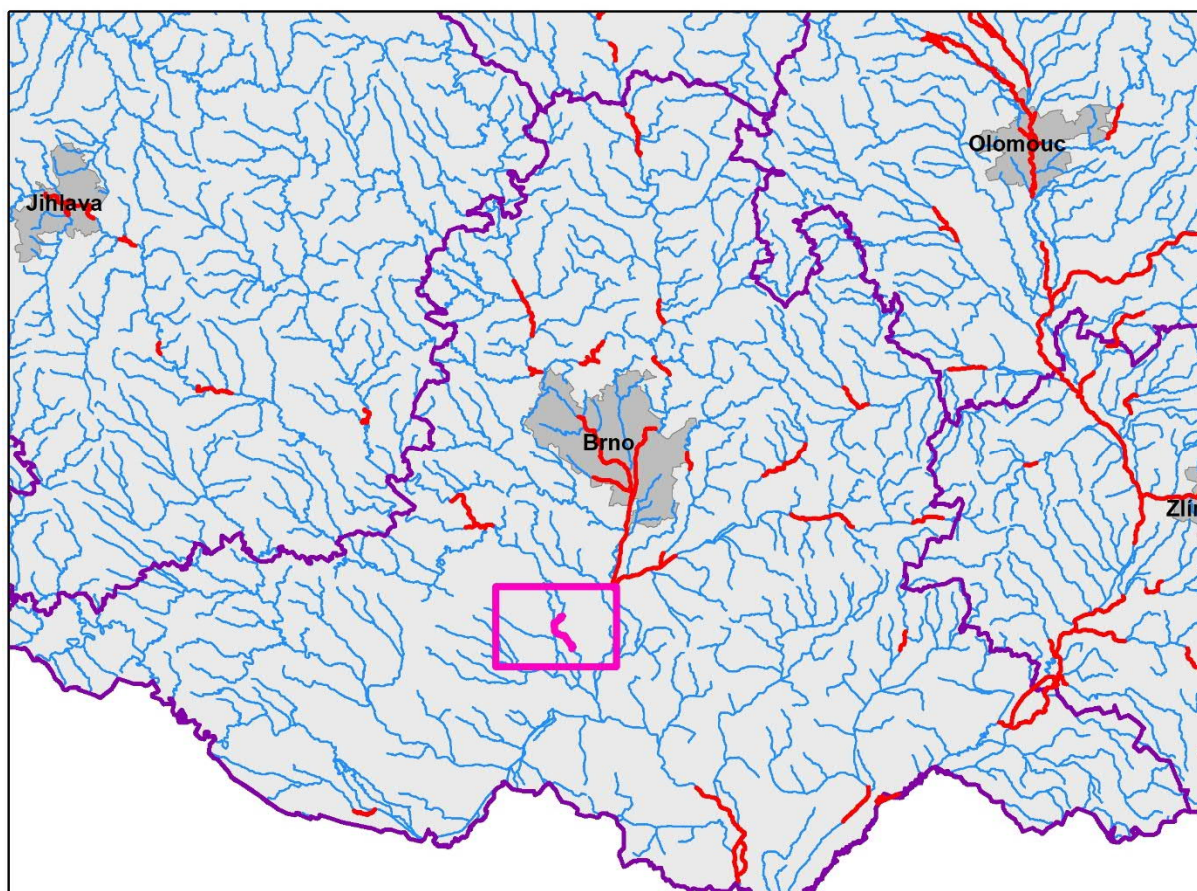
---

# DOKUMENTACE OBLASTI S VÝZNAMNÝM POVODŇOVÝM RIZIKEM

## Dílčí povodí Dyje

---

Jihlava - DYJ\_11-01 - Ř. KM 10,863 – 17,151



V Brně, září



## OBSAH

<b>OBSAH</b> .....	<b>2</b>
<b>Seznam zkratk</b> .....	<b>3</b>
<b>1 Úvod</b> .....	<b>4</b>
<b>2 Charakteristika oblastí s významným povodňovým rizikem</b> .....	<b>5</b>
2.1 Lokalizace oblastí s významným povodňovým rizikem .....	5
2.2 Popis současného stavu.....	5
2.2.1 Současný stav ochrany před povodněmi .....	7
2.2.2 Opatření na ochranu před povodněmi v procesu realizace.....	7
2.2.3 Přípravná opatření .....	7
<b>3 Výsledky mapování povodňových rizik</b> .....	<b>8</b>
3.1 Obce dotčené povodňovým nebezpečím .....	9
3.1.1 Plochy v riziku .....	9
3.1.2 Citlivé objekty.....	11
3.2 Obyvatelé a objekty dotčené povodňovým nebezpečím.....	12
<b>4 Cílový stav ochrany před povodněmi</b> .....	<b>13</b>
<b>5 Návrhy opatření na ochranu před povodněmi k dosažení cílového stavu</b> .....	<b>14</b>
5.1 Opatření nestavebního charakteru.....	14
5.2 Opatření stavebního charakteru .....	15
<b>6 Závěr</b> .....	<b>15</b>
<b>7 Seznam podkladů</b> .....	<b>16</b>
<b>8 Přílohy</b> .....	<b>17</b>

## Seznam zkratek

ČHMÚ	Český hydrometeorologický ústav
ČSÚ	Český statistický úřad
DOsVPR	dokumentace oblastí s významným povodňovým rizikem
EU	Evropská Únie
k.ú.	katastrální území
LB	levobřežní
$Q_N$	průtok s dobou opakování $N$ -let (5, 20, 100 a 500 let)
MŽP	Ministerstvo životního prostředí
ORP	obec s rozšířenou působností
OsVPR	oblast s významným povodňovým rizikem
PB	pravobřežní
PP	povodňový plán
PPO	protipovodňové opatření
PpZPR	plán pro zvládání povodňových rizik
RSO	registr sčítacích obvodů a budov
S-JTSK	system jednotné trigonometrické sítě
SPA	stupeň povodňové aktivity
ÚPD	Územně plánovací dokumentace
VD	vodní dílo

## 1 Úvod

Povodně jsou přírodním jevem, kterému nelze zabránit. Činnost člověka (zastavování záplavových území, snižování přirozené retenční schopnosti půdy atd.) a změna klimatu může přispívat ke zvýšení pravděpodobnosti jejich výskytu a rozsahu negativních dopadů, jako jsou ztráty na lidských životech, škody na majetku a životním prostředí. Směrnice 2007/60/ES o vyhodnocování a zvládání povodňových rizik (dále jen Povodňová směrnice [1]) si proto klade za cíl přispět k realizaci takových opatření, která by snižovala negativní následky povodní.

Požadavky Povodňové směrnice jsou plněny ve třech krocích:

1. Provedení předběžného vyhodnocení povodňových rizik,
2. Vypracování map povodňového nebezpečí a map povodňových rizik,
3. Sestavení plánů pro zvládání povodňových rizik.

Uvedené kroky probíhají v šestiletých plánovacích cyklech. První z nich byl dokončen v roce 2015 zpracováním plánů pro zvládání povodňových rizik, jejichž cíle by měly být realizovány v letech 2016 – 2021. Současně s tímto procesem dochází k přezkumu a případné aktualizaci výstupů jednotlivých výše uvedených kroků.

Předběžné vyhodnocení povodňových rizik bylo v prvním plánovacím cyklu dokončeno v roce 2011. Bylo provedeno na vodních tocích s vymezeným záplavovým územím podle schválené metodiky [2]. Na základě analýzy počtu trvale bydlících obyvatel a hodnoty fixních aktiv dotčených v jednotlivých obcích povodňovými rozlivy byly definovány úseky toků vymezující oblasti s významným povodňovým rizikem (OsVPR). Pro výběr byla nastavena následující kritéria zohledňující negativní vliv povodní na lidské životy, lidské zdraví a na hospodářskou činnost:

- 25 obyvatel/rok dotčených povodňovým nebezpečím,
- hodnota fixních aktiv minimálně ve výši 70 mil. Kč/rok dotčených povodňovým nebezpečím.

přičemž do výběru byly zahrnuty všechny obce, ve kterých bylo naplněno alespoň jedno z kritérií. Tento primární výběr byl upřesňován pomocí dalších hledisek, kterými jsou možné nepříznivé účinky budoucích povodní na životní prostředí a kulturní dědictví.

Aktualizace předběžného vyhodnocení povodňových rizik proběhla v roce 2017 za využití stejné metodiky jako v roce 2011. V potaz bylo bráno celkové zvýšení hodnoty majetku na území České republiky a došlo tak ke zvýšení jednoho z kritérií, kdy do výběru byly zahrnuty obce, u nichž byla zaznamenána hodnota fixních aktiv dotčená povodňovým nebezpečím v průměru za rok v minimální výši 100 mil. Kč.

Mapy povodňového nebezpečí, povodňového ohrožení a povodňových rizik byly pro oblasti s významným povodňovým rizikem dokončeny v prvním plánovacím cyklu v roce 2013. V druhém plánovacím cyklu byly tyto mapy aktualizovány, popř. zpracovány pro nově vymezené OsVPR [3].

Dokumentace oblastí s významným povodňovým rizikem (dále jen DOsVPR), které navazují na zpracované mapy povodňového nebezpečí a povodňových rizik, jsou součástí plánů dílčích povodí a jsou hlavním podkladem pro sestavení Plánu pro zvládání povodňových rizik.

Plány pro zvládání povodňových rizik jsou zaměřeny na prevenci, ochranu a připravenost. Navrhují opatření pro omezení ztrát na lidských životech a škod na lidském zdraví, životním prostředí, kulturním dědictví a ekonomické činnosti. Plány pro zvládání povodňových rizik je třeba pravidelně přezkoumávat a v případě potřeby aktualizovat, s přihlédnutím k pravděpodobným účinkům změny klimatu na výskyt povodní. členské státy se zavázaly zajistit, aby byly plány pro zvládání povodňových rizik v prvním plánovacím cyklu dokončeny a zveřejněny do 22. prosince 2015 a přezkoumány a aktualizovány v rámci druhého plánovacího cyklu do 22. prosince 2021.

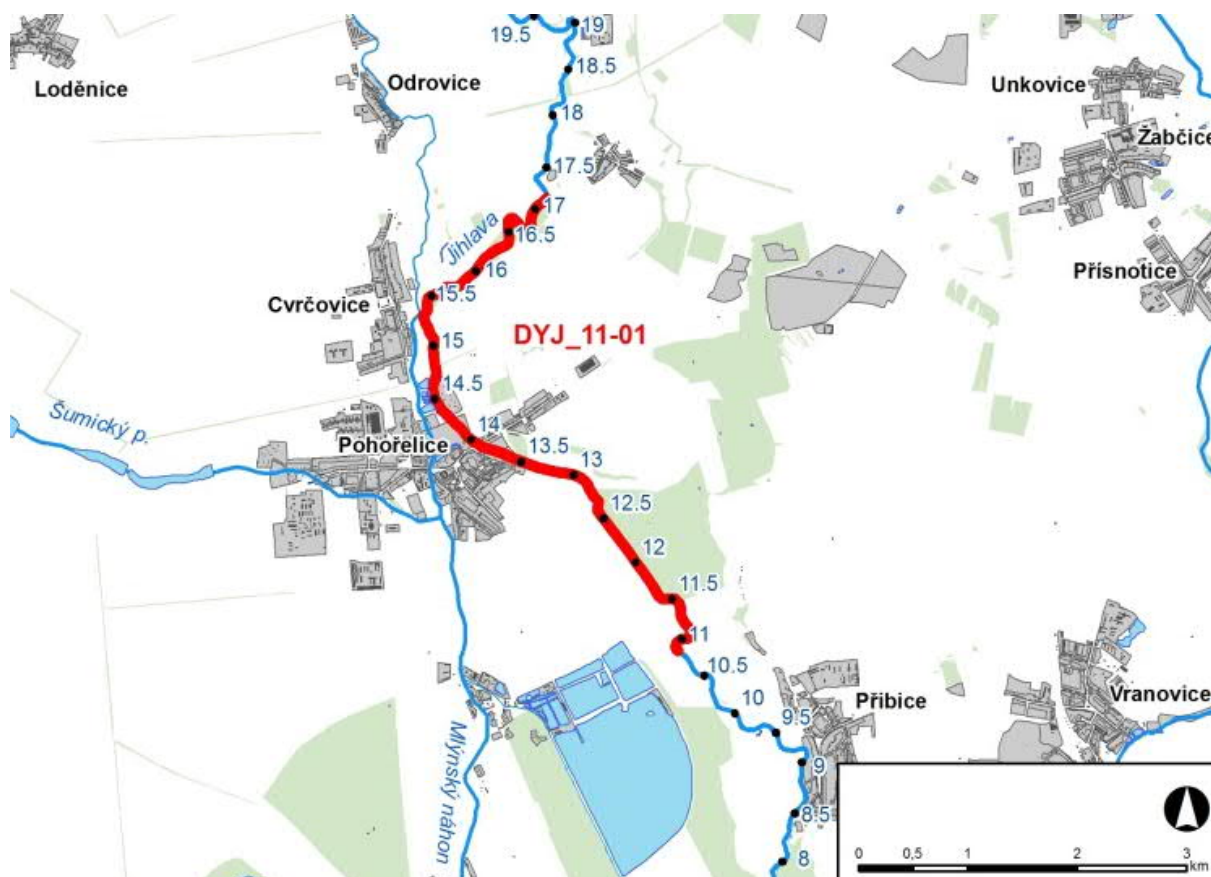
## 2 Charakteristika oblasti s významným povodňovým rizikem

### 2.1 Lokalizace oblasti s významným povodňovým rizikem

Vodní tok: Jihlava

- Souřadnice začátku úseku:  $X = 1\ 181\ 293,911$  a  $Y = 605\ 980,453$  a (v polích mezi Cvrčovicemi a Smolínem (místní část města Pohorelice) nad křížením s plynovodním potrubím),
- Souřadnice konce úseku:  $X = 1\ 185\ 424,068$  a  $Y = 604\ 776,845$  a (v polích mezi Velkým Dvorem a Přibicemi pod křížením s železničním mostem),
- Staničení úseku: ř. km 10,863 – 17,151,
- Celková délka úseku: 6,288 km,
- Odhad délky v zastavěném a zastavitelném území obcí: 0,845 km.

Oproti 1. plánovacímu cyklu nedošlo ke změně ve vymezení OsVPR.



Obr. 1 Přehledná mapa řešeného území

### 2.2 Popis současného stavu

#### Charakter vodního toku

Řešený úsek začíná (po toku) na katastru obce Cvrčovice, pod obcí Smolín. Tok teče mimo zastavěnou plochu, jen ve střední části úseku se přibližuje zástavbě Pohorelic. Na úseku se v km 15,136 nachází pevný jez Cvrčovice, který vzdouvá vodu pro náhon na MVE. Těsně nad jezem ústí do toku přítok Potůček. Dále řešený úsek křížuje rychlostní komunikace R52 Brno-Pohorelice, na které se v tomto

místě nachází dva dálniční mosty. Úsek křížuje také železnice s jedním železničním mostem a silnice Pohořelice-Židlochovice se silničním mostem. Tok Jihlavy v zájmovém území je ve správě Povodí Moravy, s.p.

### Historické povodně

Největší zaznamenaná povodeň v novodobé historii na řece Jihlavě v limnigrafické stanici Přebice v obci Přebice je datována k srpnu 2002. Lze však předpokládat, že tak jako v případě Ivančic zasáhly velké povodně zájmové území i v roce 1985 a 2006. Tyto údaje, resp. naměřené hodnoty, však z dostupných podkladů nejsou k dispozici. Ke kulminaci došlo 15. 8. 2002 a v obci Přebice bylo dosaženo  $131 \text{ m}^3 \cdot \text{s}^{-1}$ , tj. cca  $Q_2$  [4]. Lze předpokládat, že k dalším významným povodním v novodobé historii došlo v březnu 1947, dále pak v lednu 1968 a v březnu 1969, obdobně jako v Ivančicích.



Obr. č. 1



Obr. 3 Povodeň 2006 – Pohořelice - Chaloupky

Obr. 2 Povodeň 2006 – Pohořelice - Chaloupky



Obr. 4 Povodeň 2006 – Cvrčovice



Obr. 5 Povodeň 2006 – Pohořelice

### Hydrologická data

V Tab. 2.1 jsou uvedena hydrologická data. Data byla ověřena u ČHMÚ [25].

Tab. 2.1 Průtoky vztahující se k OsVPR

Profil	Plocha km <sup>2</sup>	Q <sub>5</sub> m <sup>3</sup> /s	Q <sub>20</sub> m <sup>3</sup> /s	Q <sub>100</sub> m <sup>3</sup> /s	Q <sub>500</sub> m <sup>3</sup> /s	Datum pořízení
--------	---------------------------	-------------------------------------	--------------------------------------	---------------------------------------	---------------------------------------	-------------------

Jihlava – Přebice	2788,92	184,00	264,00	365,00	476,00	05.11.2018
-------------------	---------	--------	--------	--------	--------	------------

### 2.2.1 Současný stav ochrany před povodněmi

V lednu 2017 začala výstavba protipovodňových opatření (PPO) v Pohořelicích. Město Pohořelice získá ochranu až před stoletými povodňovými průtoky v řece Jihlavě. Stavba se nachází ve stávajícím záplavovém území řeky Jihlavy a jejím hlavním účelem je ohraničení záplavového území tak, aby nedocházelo k zaplavování zastavěných částí města Pohořelice. Inundační území na levém břehu Jihlavy nad Pohořelicemi zůstane pomoci stávajících i nově navrhovaných průleहů a inundačních mostů propojeno s inundačním územím Jihlavy pod Pohořelicemi.

Součástí stavby byla výstavba ochranných hrází, zdí, průleहů, vodotečí a mobilních hrazení. Veškerá opatření jsou navržena na průtok  $Q_{100} = 384 \text{ m}^3 \cdot \text{s}^{-1}$ . Realizováno bylo 38 stavebních objektů – 19 v extravilánu a 19 v intravilánu města. Celková délka PPO je téměř 6,5 km, z toho 5 327 m hrází a 1 117 m ochranných zdí. Termín dokončení stavby byl v dubnu 2019.

V řešeném úseku protéká řeka Jihlava obcemi Cvrčovice a Pohořelice. V zájmovém úseku dochází z rozsáhlým rozlivům již od průtoku  $Q_5$ , který zaplavuje zemědělské pozemky na PB na horním a dolním konci úseku. Od průtoku  $Q_{20}$  dochází k rozsáhlejším rozlivům. V ploše nad dálnicí D52 se voda rozlévá zejména do LB. Zaplaveno je několik chat a polí, souvislá zástavba je chráněna ochrannými zdmi a hrázemi a svou funkci zde plní i průleह, který vodu převádí do prostoru pod dálnicí. Zde rozliv dosahuje šířky přes 1,7 km.

Při průtoku  $Q_{100}$  ochranné hráze a zdi plní svoji funkci a zástavba na ulici Brněnská není dotčena. Rozlivy do LB jsou rozsáhlé, voda se dostává až ke Smolinskému potoku. Průtok  $Q_{500}$  zaplavuje zemědělský areál při Tyršově ulici a částečně i objekty při ulici Brněnská. Rozlivy v LB inundačním územím dosahují šířky přes 2 km. Rozlivy do PB v dolní části úseku dosahují šířky cca 1,5 km. Rybníkářství Pohořelice není dotčeno.

V zájmovém úseku toku Jihlavy se nachází pravobřežní přítok Potůček, který do řeky Jihlavy ústí v místě Cvrčovického jezu.

Na obtokovém kanálu – Mlýnský náhon, resp. Hornoleský náhon – se nachází několik uměle vybudovaných nádrží a rybníků (Kolo v Pohořelicích, rybníky Rybníkářství Pohořelice – Revoluční, mírový, Pionýr, Družba, horní u dubu, Horní Májový, Dolní u dubu, Únorový, Dolní Májový, Starý rybník, Vrkoč atd.)

### 2.2.2 Opatření na ochranu před povodněmi v procesu realizace

V letech 2016 – 2019 proběhla na území města Pohořelice výstavba protipovodňové ochrany. Město v současnosti chrání více než 6,5 km ochranných zdí a hrází na průtok  $Q_{100}$ , tedy stoletou povodeň. Ochrana před povodněmi je rozdělena na dva celky: jeden v intravilánu a jeden v extravilánu města.

Tab. 2.2 Seznam opatření realizovaných od roku 2016, popř. s předpokladem dokončení do konce roku 2021

Poř. číslo	Název akce	Řešené / Ovlivněné rizikové plochy	Náklady na realizaci (mil. Kč)	Předpoklad financování	Stav projednání, přípravy, realizace
1	Jihlava, Pohořelice – ochranné hráze	Pohořelice	45,5	III. etapa PPO 129 265	dokončeno

### 2.2.3 Přípravná opatření

Město Pohořelice má zpracovaný Povodňový plán (dále jen PP). Digitální verze PP byla vydána 17.7.2015.

Odkaz na digitální PP - <http://jihomoravsky.dppcr.cz/web/584801> [19].

### Hlásné a předpovědní profily

Pro výkon předpovědní a hlásné služby jsou důležité hlásné profily VD Mohelno, Ivančice, Smolín H a Přibice na řece Jihlavě, Oslavany na řece Oslavě, Moravský Krumlov na řece Rokytné a Šumice H a Pohořelice H na Šumickém potoku.

Tab. 2.3 Přehled současných hlásných a předpovědních profilů (A, B, C - hlásné profily, P - předpovědní profily)

Tok	Profil	Říční km	Kategorie profilu	Úsek platnosti SPA (dle povodňového plánu)
Jihlava	VD Mohelno	58,8	A	Mohelno - Ivančice
Jihlava	Ivančice	34,3	A, P	Ivančice - Přibice
Jihlava	Smolín H	16,44	C	Pohořelice a obce po toku
Jihlava	Přibice	8,2	A	Přibice - ústí toku do VD Nové Mlýny
Oslava	Oslavany	3,3	A, P	Náměšť nad Oslavou - ústí toku
Rokytná	Moravský Krumlov	16,5	A	Moravský Krumlov - Ivančice
Šumický potok	Šumice H	6,85	C	Šumice a obce po toku
Šumický potok	Pohořelice H	2,23	C	Pohořelice a obce po toku

### 3 Výsledky mapování povodňových rizik

Výstupem mapování povodňových rizik jsou mapy povodňového nebezpečí, mapy povodňového ohrožení a mapy povodňových rizik.

**Mapy povodňového nebezpečí** zobrazují rozsah povodně, hloubky zaplavení a rychlosti proudění vody pro jednotlivé scénáře nebezpečí (průtoky s dobou opakování 5, 20, 100 a 500 let).

**Mapy povodňového ohrožení** vycházejí z parametrů proudění při jednotlivých povodňových scénářích. Povodňové ohrožení je vyjádřeno jako kombinace pravděpodobnosti výskytu nežádoucího jevu (povodně) a projevu nebezpečí (hloubky a rychlosti vody v zaplaveném území). Povodňové ohrožení se stanovuje pro celé zaplavené území.

**Mapy povodňového rizika** kombinují informace o povodňovém ohrožení a zranitelnosti území. Pro jednotlivé kategorie zranitelnosti území je stanovena míra přijatelného ohrožení. Kombinace kategorií zranitelnosti (využití území) a nepřijatelného ohrožení určují, kdy se jedná o **plochy v riziku**. Mapy povodňového rizika pak zobrazují plochy jednotlivých kategorií využití území, u kterých je překročena míra tohoto přijatelného ohrožení. Tato míra je dána způsobem využití daného území (tzv. zranitelnost). Plochy v riziku je nezbytné podrobně posoudit z hlediska zvládnutí rizika a případně navrhnout opatření vedoucí ke snížení ohrožení na přijatelnou míru.

Postup zpracování všech výše uvedených map je popsán v Metodice tvorby map povodňového nebezpečí a povodňových rizik [3].

Výstupy povodňového mapování jsou zveřejněny na mapovém portálu spravovaném Ministerstvem životního prostředí (<https://cde.mzp.cz>). [20]

Mapy pro první cyklus plánování podle Povodňové směrnice byly dokončeny a zveřejněny v roce 2013. V rámci druhého cyklu plánování byly mapy povodňového nebezpečí, ohrožení a rizika aktualizovány, příp. dopracovány pro nově vymezené OsVPR k 22. 12. 2019.



### 3.1 Obce dotčené povodňovým nebezpečím

V oblasti s významným povodňovým rizikem je jednotlivými teoretickými rozlivy dotčen následující počet obcí (tab. 3.1):

- s dobou opakování 5 let celkem tři obce,
- s dobou opakování 20 let celkem tři obce,
- s dobou opakování 100 let celkem tři obce,
- s dobou opakování 500 let celkem tři obce.

Tab. 3.1 Obce dotčené povodňovým nebezpečím

Poř. číslo	Název obce	Plocha dotčená rozlivem v obci (m <sup>2</sup> )				Plocha k.ú. obce (m <sup>2</sup> )
		Q <sub>5</sub>	Q <sub>20</sub>	Q <sub>100</sub>	Q <sub>500</sub>	
1	Cvrčovice	769 968	915 808	1 312 944	1 669 055	9 267 067
2	Pohořelice	501 549	3 358 368	4 084 131	5 614 452	42 876 462
3	Přibice	28 046	211 992	219 202	224 057	7 421 839
<b>Celkem</b>		<b>1 299 473</b>	<b>4 486 168</b>	<b>5 616 277</b>	<b>7 507 564</b>	<b>59 565 368</b>

Pozn.: Na území obce Přibice jsou zasaženy pouze plochy zeleně, které jsou většinou užívány zemědělsky. Tyto plochy však nebudou hodnoceny z pohledu nebezpečí a rizika, kterými jsou dotčeny.

#### 3.1.1 Plochy v riziku

Kategorie využití území jsou označeny i z hlediska tří časových aspektů. Ty odpovídají: současnému stavu (zastavěné území, popř. stabilizované plochy); návrhovým plochám (plochy změn a plochy přestavby) a plochám výhledovým (územní rezervy – vymezují se jen, je-li to účelné; viz příloha č. 7 vyhlášky č. 500/2006 Sb. ve znění pozdějších předpisů).

Tab. 3.2 Rozsah ploch v riziku v jednotlivých obcích ve vazbě na jejich funkční využití

Poř. číslo	Název obce (identifikátor obce dle ČSÚ)	Časový aspekt	Kategorie využití území	Výměra ploch v riziku (m <sup>2</sup> )	Plochy v riziku celkem (m <sup>2</sup> )
1	Cvrčovice (550272)	Stav	bydlení	0	2 041
			občanská vybavenost	0	
			smíšené plochy	0	
			technická vybavenost	0	
			doprava	0	
			výroba a skladování	388	
			rekreace a sport	1 653	
		Návrh	bydlení	0	0
			občanská vybavenost	0	
			smíšené plochy	0	
			technická vybavenost	0	
			doprava	0	
			výroba a skladování	0	
		Výhled	bydlení	0	0
			občanská vybavenost	0	
smíšené plochy	0				
technická vybavenost	0				

Poř. číslo	Název obce (identifikátor obce dle ČSÚ)	Časový aspekt	Kategorie využití území	Výměra ploch v riziku (m <sup>2</sup> )	Plochy v riziku celkem (m <sup>2</sup> )
2	Pohořelice (584801)		doprava	0	
			výroba a skladování	0	
			rekreace a sport	0	
		Stav	bydlení	0	3 095
			občanská vybavenost	0	
			smíšené plochy	0	
			technická vybavenost	0	
			doprava	0	
			výroba a skladování	0	
			rekreace a sport	3 095	
		Návrh	bydlení	0	1 940
			občanská vybavenost	0	
			smíšené plochy	0	
			technická vybavenost	0	
			doprava	0	
			výroba a skladování	461	
			rekreace a sport	1 479	
		Výhled	bydlení	0	0
			občanská vybavenost	0	
			smíšené plochy	0	
			technická vybavenost	0	
doprava	0				
výroba a skladování	0				
rekreace a sport	0				

V řešeném úseku protéká řeka Jihlava obcemi Cvrčovice a Pohořelice. V zájmovém úseku dochází z rozsáhlým rozlivům již od průtoku  $Q_5$ , který zaplavuje zemědělské pozemky na PB na horním a dolním konci úseku. Od průtoku  $Q_{20}$  dochází k rozsáhlejší rozlivům. V ploše nad dálnicí D52 se voda rozlévá zejména do LB. Zaplaveno je několik chatků a polí, souvislá zástavba je chráněna ochrannými zdmi a hrázemi a svou funkci zde plní i průleh, který vodu převádí do prostoru pod dálnicí. Zde rozliv dosahuje šířky přes 1,7 km.

Při průtoku  $Q_{100}$  ochranné hráze a zdi plní svoji funkci a zástavba na ulici Brněnská není dotčena. Rozlivy do LB jsou rozsáhlé, voda se dostává až ke Smolinskému potoku. Průtok  $Q_{500}$  zaplavuje zemědělský areál při Tyršově ulici a částečně i objekty při ulici Brněnská. Rozlivy v LB inundačním území dosahují šířky přes 2 km. Rozlivy do PB v dolní části úseku dosahují šířky cca 1,5 km. Rybníkářství Pohořelice není dotčeno.

Nejvíce ohrožené plochy v úseku DYJ\_11, Jihlava, km 10,863– 17,151, se vyskytují v extravilánu Pohořelice, v horní části úseku mezi korytem Jihlavy a Potůčkem, v dolní části úseku pod dálnicí D52. Jedná se o plochy zeleně (zemědělské, zahrady a sady). Realizovaná protipovodňová opatření zajišťují dostatečnou ochranu města. Plochy v riziku se nacházejí pouze na čtyřech místech. Jedná se o plochu výroby a skladování u jezu Cvrčovice, která je ve středním riziku. S ní sousedící plocha rekreace a sportu je ve vysokém riziku. Další plochy s vysokým rizikem jsou na PB u rybníků mezi Jihlavou a Mlýnským náhonem. Jedná se o plochy rekreace a sportu. Poslední plocha ve středním riziku je na LB za odlehčovacím průlehem a jde o plochu výroby.

Tab. 3.3 Rozsah ploch v riziku v OsVPR ve vazbě na jejich funkční využití

Časový aspekt	Kategorie využití území	Výměra ploch v riziku (m <sup>2</sup> )	Plochy v riziku celkem (m <sup>2</sup> )
Současný stav	bydlení	0	5 136
	občanská vybavenost	0	

Časový aspekt	Kategorie využití území	Výměra ploch v riziku (m <sup>2</sup> )	Plochy v riziku celkem (m <sup>2</sup> )
(zastavěné území, popř. stabilizované plochy)	smíšené plochy	0	
	technická vybavenost	0	
	doprava	0	
	výroba a skladování	388	
	rekreace a sport	4 748	
Návrhové plochy (plochy změn a plochy přestavby)	Bydlení	0	1 940
	občanská vybavenost	0	
	smíšené plochy	0	
	technická vybavenost	0	
	doprava	0	
	výroba a skladování	461	
	rekreace a sport	1 479	
Plochy výhledové (územní rezervy)	bydlení	0	0
	občanská vybavenost	0	
	smíšené plochy	0	
	technická vybavenost	0	
	doprava	0	
	výroba a skladování	0	
	rekreace a sport	0	

### 3.1.2 Citlivé objekty

Citlivé objekty jsou místa, kterým je třeba v rámci posuzování míry rizika věnovat zvýšenou pozornost. Patří mezi ně:

- objekty se zvýšenou koncentrací obyvatel se specifickými potřebami při evakuaci,
- objekty infrastruktury zajišťující základní funkce území,
- objekty Integrovaného záchranného systému
- zdroje znečištění,
- objekty kulturních památek.

Tab. 3.4 Citlivé objekty dotčené povodňovým nebezpečím v jednotlivých obcích

Poř. číslo	Obec	Citlivý objekt	Časový aspekt
1	Pohořelice	Poliklinika	S

V řešeném úseku se nachází pouze 1 citlivý objekt v zaplavovaném území. Jedná se o zdravotní středisko, jehož areál nespadá do kategorie středního a vysokého ohrožení.

Tab. 3.5 Souhrnné informace o citlivých objektech v oblasti s významným povodňovým rizikem

Kategorie zranitelnosti území	Kategorie citlivých objektů	Počet objektů
Občanská vybavenost	Školství	0
	Zdravotnictví a sociální péče	1
	Hasičský záchranný sbor, Policie, Armáda ČR	0
	Kulturní objekty	0
Technická vybavenost	Energetika	0
	Vodohospodářská infrastruktura	0
Zdroje znečištění		0

### 3.2 Obyvatelé a objekty dotčené povodňovým nebezpečím

Základním zdrojem informací pro stanovení počtu trvale bydlících obyvatel a objektů dotčených povodňovým nebezpečím je Registr sčítacích obvodů a budov (RSO), který spravuje Český statistický úřad (ČSÚ). Jedná se o informační systém, který mimo jiné eviduje budovy nebo jejich části (vchody) s přidělenými popisnými nebo evidenčními čísly. Pro stanovení počtu trvale bydlících obyvatel dotčených povodňovým nebezpečím byla z RSO využita geografická vrstva s atributovou tabulkou Budovy s číslem domovním. Vzhledem k tomu, že ČSÚ neposkytuje informace o počtu osob trvale bydlících v jednotlivých budovách nebo bytech, byl proveden odhad tohoto počtu založený na průměrném počtu trvale bydlících obyvatel v jednom bytě v obci a počtu bytů v jednotlivých budovách.

Sumarizace počtu trvale bydlících obyvatel dotčených daným scénářem nebezpečí byla prováděna podle územní struktury. Byl proveden prostý průnik rozsahu rozlivu daného scénáře nebezpečí a vrstvy Budovy s číslem domovním. Pro každý scénář byla provedena sumarizace za jednotlivé obce.

Tab. 3.6 Počty objektů dotčených povodňovým nebezpečím v jednotlivých obcích

Poř. číslo	Název obce	Počet objektů celkem	Počet objektů dotčených scénářem			
			Q <sub>5</sub>	Q <sub>20</sub>	Q <sub>100</sub>	Q <sub>500</sub>
1	Cvrčovice	184	1	1	1	1
2	Pohořelice	1 297	0	0	0	6
<b>Celkem</b>		<b>1 481</b>	<b>1</b>	<b>1</b>	<b>1</b>	<b>6</b>

Tab. 3.7 Počty trvale bydlících obyvatel dotčených povodňovým nebezpečím v jednotlivých obcích

Poř. číslo	Název obce	Počet obyvatel celkem	Počet obyvatel dotčených scénářem			
			Q <sub>5</sub>	Q <sub>20</sub>	Q <sub>100</sub>	Q <sub>500</sub>
1	Pohořelice	4 573	0	0	0	18
<b>Celkem</b>		<b>4 573</b>	<b>0</b>	<b>0</b>	<b>0</b>	<b>18</b>

Z výše uvedené tabulky vyplývá, že rozlivem při průtoku Q<sub>5</sub> nejsou dotčeni žádní obyvatelé obce Cvrčovice, města Pohořelice ani obce Přibice.

Rozlivem při průtoku Q<sub>20</sub> nejsou dotčeni žádní obyvatelé obce Cvrčovice, města Pohořelice ani obce Přibice.

Také rozlivem při průtoku  $Q_{100}$  nejsou dotčeni žádní obyvatelé obce Cvrčovice, města Pohořelice ani obce Přibice.

Rozlivem při průtoku  $Q_{500}$  nejsou dotčeni žádní obyvatelé obce Cvrčovice ani obce Přibice, ale je dotčeno 18 (0,39%) obyvatel města Pohořelice.

Tab. 3.8 Počty trvale bydlících osob v plochách v riziku

Poř. číslo	Název obce	Počet obyvatel celkem	Počet obyvatel v plochách v riziku
1	Pohořelice	4 573	0
<b>Celkem</b>		<b>4 573</b>	<b>0</b>

Z výše uvedené tabulky vyplývá, že v plochách v riziku trvale nebydlí obyvatelé obce Cvrčovice, města Pohořelice ani obce Přibice.

## 4 Cílový stav ochrany před povodněmi

Povodně jsou přírodním fenoménem, kterému nelze zcela zabránit, lze pouze zmírnit jejich následky. Strategickým cílem implementace Směrnice 2007/60/ES v návaznosti na předchozí dokumenty je snížit riziko povodní a zvýšit odolnost proti jejich negativním účinkům na lidské zdraví, životní prostředí, kulturní dědictví, hospodářskou činnost a infrastrukturu.

Rámcové cíle vymezené předchozími dokumenty, jakož i zásady správných postupů, jsou stále platné. Pro období platnosti plánu pro zvládání povodňových rizik byly stanoveny následující cíle **v oblasti povodňové prevence a připravenosti, a prostředky k jejich naplnění:**

### Cíl 1: Zabránění vzniku nového rizika a snížení rozsahu ploch v riziku

Naplnění tohoto cíle bude dosaženo prostřednictvím:

- Zohledňování principů povodňové prevence:
  - v územně plánovací dokumentaci (ÚPD) obcí, zejména nestanovováním nových zastavitelných ploch, u kterých by byla překročena míra přijatelného ohrožení, a zároveň návrhem změny využití ploch v souladu se zásadami pro tvorbu územně plánovací dokumentace uvedenými v kap. 4.3 PpZPR.
  - při umisťování a povolení záměrů nezvyšováním hodnot potenciálních povodňových škod v plochách identifikovaných v mapách povodňového rizika postupováním dle zásad pro umisťování a povolování staveb a činností uvedených v kap. 4.3 PpZPR.
- Postupné realizace konkrétních opatření pro snížení rozlivů v zastavěném území obcí, při využití navrhovaných opatření z plánů dílčích povodí, krajských koncepcí povodňové ochrany a ostatních dostupných materiálů.

### Cíl 2: Snížení míry povodňového nebezpečí.

Naplnění tohoto cíle bude dosaženo prostřednictvím:

- Postupné realizace konkrétních opatření v povodí pro zachycení nebo snížení povodňových vln, nově navrhovaných nebo pocházejících z plánů dílčích povodí, krajských koncepcí povodňové ochrany a ostatních dostupných materiálů.
- Zvyšování retenční schopnosti krajiny a zachování, případně obnova krajinných prvků a ekosystémů pozitivně ovlivňujících vodní režim.

- Uplatňování vhodných způsobů hospodaření na zemědělských a lesních pozemcích, vedoucích k většímu zachycení vody v půdě, zpomalení odtoku a omezení erozních jevů.
- Uplatňování vhodných principů hospodaření se srážkovou vodou v urbanizovaných územích, které pokud možno napodobují přirozené hydrologické poměry území před zástavbou

**Cíl 3: Zvýšení připravenosti obyvatel a odolnosti staveb, objektů infrastruktury, hospodářských a jiných aktivit vůči negativním účinkům povodní.**

Naplnění tohoto cíle bude dosaženo prostřednictvím:

- Zpracování a aktualizace povodňových plánů obcí a nemovitostí v záplavovém území
- Zajištění dostatečného vybavení pro provádění povodňových zabezpečovacích a záchranných prací a nouzových operativních opatření pro ochranu obyvatelstva a zabezpečení základních funkcí obcí.
- Dalšího zdokonalování předpovědní povodňové služby a zajištěním fungující hlásné povodňové služby a hlídkové služby na úrovni obcí, včetně systémů pro informování a varování obyvatelstva.

Zabezpečení nemovitostí, nacházejících se v územích ohrožených rozlivy, jejich vlastníky k omezení jejich vlastních škod a k zamezení případnému ohrožení jiných území, objektů nebo životního prostředí (odplavení materiálu, únik nebezpečných látek, odvedení vod po povodni).

## 5 Návrhy opatření na ochranu před povodněmi k dosažení cílového stavu

### 5.1 Opatření nestavebního charakteru

V rámci snížení nepříznivých účinků povodní na obyvatelstvo a stávající majetkové hodnoty byla navržena opatření k dosažení obecných cílů. Zvláště se doporučuje aktualizace územních plánů dotčených obcí s přihlédnutím na výstupy map povodňového nebezpečí a povodňového rizika a digitalizace povodňových plánů dotčených obcí.

V území nejsou dotčeny nepřijatelným rizikem žádné průmyslové areály ani čistírny odpadních vod. Je doporučeno posoudit aktuálnost povodňového plánu, připravenost obcí na povodňovou situaci. Dále je doporučeno doplnit síť hlásných profilů.

Tab. 5.1 Seznam navrhovaných opatření nestavebního charakteru

ID opatření	Název opatření	Územní dopad	Předpokl. zdroj financování
DYJ31711033	Pořízení / změna územního plánu	Celý úsek DYJ_11-01 Jihlava	město Pohořelice
DYJ31711034	Využití výstupů povodňového mapování (mapy povodňového ohrožení a povodňového rizika) jako limitu v územním plánování a rozhodování	Celý úsek DYJ_11-01 Jihlava	město Pohořelice
DYJ31713033	Zabezpečení ohrožených objektů a aktivit (zvýšení jejich odolnosti při zaplavení), snížení nepříznivých účinků povodní na budovy a komunální infrastrukturu	Celý úsek DYJ_11-01 Jihlava	vlastníci nemovitostí
DYJ31713034	Individuální protipovodňová opatření vlastníků nemovitostí (zamezení vniknutí vody, zajištění	Celý úsek DYJ_11-01 Jihlava	vlastníci nemovitostí

ID opatření	Název opatření	Územní dopad	Předpokl. zdroj financování
	majetku, zajištění odplavitelných předmětů, odvodnění po povodni)		
DYJ31714017	Individuální posouzení povodňového rizika a zranitelnosti objektů	Celý úsek DYJ_11-01 Jihlava	vlastníci nemovitostí
DYJ31731017	Zlepšení hlásné, předpovědní a výstražné povodňové služby (zřízení a modernizace srážkoměrných a vodoměrných stanic, lokální výstražné systémy)	Celý úsek DYJ_11-01 Jihlava	město Pohořelice
DYJ31732033	Vytvoření/aktualizace povodňového plánu územních celků (včetně digitální podoby)	Celý úsek DYJ_11-01 Jihlava	město Pohořelice
DYJ31732034	Vytvoření/aktualizace povodňových plánů vlastníků nemovitostí	Celý úsek DYJ_11-01 Jihlava	vlastníci nemovitostí

## 5.2 Opatření stavebního charakteru

V řešené OsVPR nejsou navržena žádná opatření stavebního charakteru.

Tab. 5.2 Seznam navrhovaných opatření stavebního charakteru na ochranu před povodněmi

ID Opatření	Název opatření	Řešené / ovlivněné rizikové plochy	Náklady (mil. Kč)	Priorita	Stav projednání, přípravy, zpracování a další důležité informace
-	-	-	-	-	-

Priorita opatření – 1 – nejvyšší, 2 – vysoká, 3 – střední, 4 - nízká

Pozn.: Tabulka je uvedena kvůli souladu se vzorovým dokumentem.

## 6 Závěr

Město Pohořelice je v současné době chráněno proti stoletému povodňovému průtoky vybudováním soustavy ochranných hrází v letech 2016 – 2019. Žádná další protipovodňová opatření stavebního charakteru nejsou v této oblasti potřeba budovat. V případě ohrožení jednotlivých objektů je doporučeno posoudit individuální ochranu včetně zpracování jejich povodňových a havarijních plánů.

Dále je doporučeno realizovat revitalizační a ochranná opatření na přítocích a v ploše povodí a obnovu přirozených ekosystémů za účelem zpomalení odtoku a zvýšení retence vody v krajině

Do dalšího plánovacího cyklu je doporučeno tuto OsVPR již nedávat.

## 7 Seznam podkladů

- [1] Směrnice Evropského parlamentu 2007/60/ES o vyhodnocování a zvládání povodňových rizik
- [2] MŽP. 2009. Metodika předběžného vyhodnocení povodňových rizik v České republice Metodika předběžného vyhodnocení povodňových rizik v České republice.
- [3] MŽP, 2020. Metodika tvorby map povodňového nebezpečí a povodňových rizik.
- [4] Vyhodnocení povodňové situace v červenci 1997, Ministerstvo životního prostředí, 1997.
- [5] [www.pmo.cz](http://www.pmo.cz), Stavy a průtoky na vodních tocích, březen 2019.
- [6] Webové portály – Plány pro zvládání povodňových rizik a v platných PDP <http://pop.pmo.cz>
- [7] Přehled všech navržených opatření obsažených v Plánu dílčího povodí Dyje
- [8] Národní plán povodí Dunaje, Ministerstvo zemědělství a Ministerstvo životního prostředí, 12/2015
- [9] Webové stránky Povodí Moravy, státní podnik <http://www.pmo.cz/cz/tag/studie>
- [10] Studie protipovodňových opatření na území jihomoravského kraje, Pöry Environment a.s., květen 2007
- [11] Přehled všech navržených opatření obsažených v Plánu dílčího povodí Dyje
- [12] Územně plánovací dokumentace města Pohořelice, platné znění po změně č.10, 12/2016
- [13] Územně plánovací dokumentace obce Cvrčovice, 09/2014
- [14] Územně plánovací dokumentace obce Přibice, 10/2014
- [15] Společná zařízení v pozemkových úpravách, Ministerstvo zemědělství 2012
- [16] Katalog společných pozemkových úprav <http://geo102.fsv.cvut.cz/ksz/o-spolecnych-zarizenich>
- [17] Webový portál Výzkumného ústavu meliorací a ochrany půdy, v.v.i <https://www.vumop.cz>
- [18] Generel území chráněných pro akumulaci povrchových vod a základní zásady využití těchto území, Ministerstvo životního prostředí, září 2011
- [19] Povodňový plán města Pohořelice, platné znění po aktualizaci 07/2015, [http://jihomoravsky.dppcr.cz/web\\_584801](http://jihomoravsky.dppcr.cz/web_584801)
- [20] Mapový portál spravovaný Ministerstvem životního prostředí (<https://cds.mzp.cz>)
- [21] Zásady územního rozvoje Jihomoravského kraje
- [22] Editor dat povodňového plánu, ([http://editor.dppcr.cz/pk\\_ppo](http://editor.dppcr.cz/pk_ppo))
- [23] Editor dat povodňového plánu, (<https://www.edpp.cz/protipovodnova-opatreni/jmk>)
- [24] Dokumentace oblastí s významným povodňovým rizikem v oblasti povodí Moravy a v oblasti povodí Dyje z I. plánovacího cyklu, červenec 2015
- [25] Hydrologická data – N-leté průtoky, ČHMÚ, 12/2018.



## 8 Přílohy

### A. Listy opatření

#### Konkrétní opatření

V řešené OsVPR nejsou navrhována žádná konkrétní opatření

#### Obecná opatření

- DYJ31711033 Pořízení/změna územního plánu (definování nezastavitelných ploch a ploch s omezeným využitím)
- DYJ31711034 Využití výstupů povodňového mapování (mapy povodňového ohrožení a povodňového rizika) jako limitu v územním plánování a rozhodování
- DYJ31713033 Zabezpečení ohrožených objektů a aktivit (zvýšení jejich odolnosti při zaplavení), snížení nepříznivých účinků povodní na budovy a komunální infrastrukturu
- DYJ31713034 Individuální protipovodňová opatření vlastníků nemovitostí (zamezení vniknutí vody, zajištění majetku, zajištění odplavitelných předmětů, odvodnění po povodni)
- DYJ31714017 Individuální posouzení povodňového rizika a zranitelnosti objektů
- DYJ31731017 Zlepšení hlásné, předpovědní a výstražné povodňové služby (zřízení a modernizace srážkoměrných a vodoměrných stanic, lokální výstražné systémy)
- DYJ31732033 Vytvoření/aktualizace povodňového plánu územních celků (včetně digitální podoby)
- DYJ31732034 Vytvoření/aktualizace povodňových plánů vlastníků nemovitostí

## List opatření

1. Specifický název opatření	<b>Pořízení/ změna územního plánu</b>
2. ID opatření	DYJ31711033
3. Typ listu opatření	O
4. Aspekt zvládnání pov. rizik	Prevence 1.1.1
5. Typ opatření	-
6. Lokalizace opatření	
6a Dílčí povodí	Část dílčího povodí Dyje
6b OsVPR	Celý úsek DYJ_11-01 Jihlava
6c Obec (kód obce dle ČSÚ)	Pohořelice (584801), Cvrčovice (550272)
6d ID vodního útvaru	10100008
6e Souřadnice opatření	
7. Legislativa EU	2007/60/ES
8. Popis současného stavu	V oblasti s významným povodňovým rizikem DYJ_11-01 se nachází obce Pohořelice (584801) a Cvrčovice (550272), které na svém správním území mají plochy s povodňovým ohrožením případně plochy s nepřijatelným povodňovým rizikem.
9. Popis opatření	Obce v oblasti s významným povodňovým rizikem s platným územním plánem si pořídí změnu územního plánu, do kterého zapracují požadavky na snižování nepřijatelného povodňového rizika z výstupů map povodňových rizik.  Obce s platným územním plánem: Pohořelice (2016), Cvrčovice (2014)
10. Lokalizace vlivu opatření	
10a Dílčí povodí	Část dílčího povodí Dyje
10b OsVPR	Celý úsek DYJ_11-01 Jihlava
10c Obec	Pohořelice, Cvrčovice
10d ID vodního útvaru	10100008
11. Přínosy opatření	Snížení povodňových rizik
12. Stav implementace	-
13. Převzato z předchozího cyklu	ANO
14. Harmonogram	
14a Územní řízení [měsíc/rok]	-
14b Stavební řízení [měsíc/rok]	-
14c Zahájení realizace [měsíc/rok]	-
14d Ukončení realizace [měsíc/rok]	-
15. Priorita opatření	1
16a Náklady investiční [tis. Kč]	-
16b Náklady provozní [tis. Kč/rok]	-
16c Financování z fondů EU	-
17. Ekonomická efektivita	-
18. Hlavní organizace	Obec
19. Doplnující informace	-
20. Odkaz na další informace	Limity využití území 4.1.121 Povodňové riziko

Pozn. vysvětlivky k jednotlivým polím listu opatření jsou uvedeny za listy opatření.

## List opatření

1. Specifický název opatření	<b>Využití výstupů povodňového mapování (mapy povodňového ohrožení a povodňového rizika) jako limitu v územním plánování a rozhodování</b>
2. ID opatření	DYJ31711034
3. Typ listu opatření	O
4. Aspekt zvládnání pov. rizik	Prevence 1.1.2
5. Typ opatření	-
6. Lokalizace opatření	
6a Dílčí povodí	Část dílčího povodí Dyje
6b OsVPR	Celý úsek DYJ_11-01 Jihlava
6c Obec (kód obce dle ČSÚ)	Pohořelice (584801), Cvrčovice (550272)
6d ID vodního útvaru	10100008
6e Souřadnice opatření	
7. Legislativa EU	2007/60/ES
8. Popis současného stavu	V oblasti s významným povodňovým rizikem DYJ_11-01 se nachází obce Pohořelice (584801) a Cvrčovice (550272), které na svém správním území mají plochy s povodňovým ohrožením případně plochy s nepřijatelným povodňovým rizikem.
9. Popis opatření	Respektovat při pořízení/změně územních plánů požadavky limitů využití území 4.1.121 Povodňové riziko, s výjimkou zvlášť odůvodněných případů pro zajištění objektů nezbytných k funkci v ohroženém území.
10. Lokalizace vlivu opatření	
10a Dílčí povodí	Část dílčího povodí Dyje
10b OsVPR	Celý úsek DYJ_11-01 Jihlava
10c Obec	Pohořelice, Cvrčovice
10d ID vodního útvaru	10100008
11. Přínosy opatření	Snížení povodňových rizik
12. Stav implementace	-
13. Převzato z předchozího cyklu	ANO
14. Harmonogram	
14a Územní řízení [měsíc/rok]	-
14b Stavební řízení [měsíc/rok]	-
14c Zahájení realizace [měsíc/rok]	-
14d Ukončení realizace [měsíc/rok]	-
15. Priorita opatření	1
16a Náklady investiční [tis. Kč]	-
16b Náklady provozní [tis. Kč/rok]	-
16c Financování z fondů EU	-
17. Ekonomická efektivita	-
18. Hlavní organizace	Obec
19. Doplňující informace	-
20. Odkaz na další informace	Limity využití území 4.1.121 Povodňové riziko

Pozn. vysvětlivky k jednotlivým polím listu opatření jsou uvedeny za listy opatření.

## List opatření

1. Specifický název opatření	<b>Zabezpečení ohrožených objektů a aktivit (zvýšení jejich odolnosti při zaplavení), snížení nepříznivých účinků povodní na budovy a komunální infrastrukturu</b>
2. ID opatření	DYJ31713033
3. Typ listu opatření	O
4. Aspekt zvládnání pov. rizik	Prevence 1.3.1
5. Typ opatření	I
6. Lokalizace opatření	
6a Dílčí povodí	Část dílčího povodí Dyje
6b OsVPR	Celý úsek DYJ_11-01 Jihlava
6c Obec (kód obce dle ČSÚ)	Pohořelice (584801), Cvrčovice (550272)
6d ID vodního útvaru	10100008
6e Souřadnice opatření	
7. Legislativa EU	
8. Popis současného stavu	Stavby v povodňovém riziku
9. Popis opatření	Zvyšování odolnosti budov a dalších staveb (technické normy) U stávajících staveb, které se nacházejí v plochách s povodňovým rizikem, zvýšit jejich odolnost při zaplavení objektu (změnou dokončené stavby a/nebo údržbou stavby), za účelem snížení povodňových škod.
10. Lokalizace vlivu opatření	
10a Dílčí povodí	Část dílčího povodí Dyje
10b OsVPR	Celý úsek DYJ_11-01 Jihlava
10c Obec	Pohořelice, Cvrčovice
10d ID vodního útvaru	10100008
11. Přínosy opatření	Snížení rizika, snížení povodňových škod, zamezení ztrát na životech, apod.
12. Stav implementace	-
13. Převzato z předchozího cyklu	ANO
14. Harmonogram	
14a Územní řízení [měsíc/rok]	-
14b Stavební řízení [měsíc/rok]	-
14c Zahájení realizace [měsíc/rok]	-
14d Ukončení realizace [měsíc/rok]	-
15. Priorita opatření	2
16a Náklady investiční [tis. Kč]	-
16b Náklady provozní [tis. Kč/rok]	-
16c Financování z fondů EU	-
17. Ekonomická efektivita	-
18. Hlavní organizace	majitel objektu
19. Doplnující informace	-
20. Odkaz na další informace	-

Pozn. vysvětlivky k jednotlivým polím listu opatření jsou uvedeny za listy opatření.

## List opatření

1. Specifický název opatření	<b>Individuální protipovodňová opatření vlastníků nemovitostí (zamezení vniknutí vody, zajištění majetku, zajištění odplavitelných předmětů, odvodnění po povodni)</b>
2. ID opatření	DYJ31713034
3. Typ listu opatření	O
4. Aspekt zvládání pov. rizik	Prevence 1.3.2
5. Typ opatření	I
6. Lokalizace opatření	
6a Dílčí povodí	Část dílčího povodí Dyje
6b OsVPR	Celý úsek DYJ_11-01 Jihlava
6c Obec (kód obce dle ČSÚ)	Pohořelice (584801), Cvrčovice (550272)
6d ID vodního útvaru	10100008
6e Souřadnice opatření	
7. Legislativa EU	
8. Popis současného stavu	Stavby v povodňovém riziku
9. Popis opatření	Individuální PPO vlastníků nemovitostí. Výstavba lokálních protipovodňových opatření. Zamezení vniknutí vody do objektů, zajištění majetku, zajištění volně odplavitelných předmětů, odvodnění pozemku po průchodu povodně, apod.
10. Lokalizace vlivu opatření	
10a Dílčí povodí	Část dílčího povodí Dyje
10b OsVPR	Celý úsek DYJ_11-01 Jihlava
10c Obec	Pohořelice, Cvrčovice
10d ID vodního útvaru	10100008
11. Přínosy opatření	Snížení rizika, snížení povodňových škod, zamezení ztrát na životech, snížení havarijního znečištění povrchových vod, apod.
12. Stav implementace	-
13. Převzato z předchozího cyklu	ANO
14. Harmonogram	
14a Územní řízení [měsíc/rok]	-
14b Stavební řízení [měsíc/rok]	-
14c Zahájení realizace [měsíc/rok]	-
14d Ukončení realizace [měsíc/rok]	-
15. Priorita opatření	2
16a Náklady investiční [tis. Kč]	-
16b Náklady provozní [tis. Kč/rok]	-
16c Financování z fondů EU	-
17. Ekonomická efektivita	-
18. Hlavní organizace	majitel objektu
19. Doplnující informace	-
20. Odkaz na další informace	-

Pozn. vysvětlivky k jednotlivým polím listu opatření jsou uvedeny za listy opatření.

## List opatření

1. Specifický název opatření	<b>Individuální posouzení povodňového rizika a zranitelnosti objektů</b>
2. ID opatření	DYJ31714017
3. Typ listu opatření	O
4. Aspekt zvládnání pov. rizik	Prevence 1.4.1
5. Typ opatření	I
6. Lokalizace opatření	
6a Dílčí povodí	Část dílčího povodí Dyje
6b OsVPR	Celý úsek DYJ_11-01 Jihlava
6c Obec (kód obce dle ČSÚ)	Pohořelice (584801), Cvrčovice (550272)
6d ID vodního útvaru	10100008
6e Souřadnice opatření	
7. Legislativa EU	
8. Popis současného stavu	Stavby v povodňovém riziku
9. Popis opatření	Individuální posouzení povodňového rizika a zranitelnosti objektů. Posouzení výškového umístění technologie, rozvodů apod. Posouzení nebezpečí zaplavení z kanalizační sítě.
10. Lokalizace vlivu opatření	
10a Dílčí povodí	Část dílčího povodí Dyje
10b OsVPR	Celý úsek DYJ_11-01 Jihlava
10c Obec	Pohořelice, Cvrčovice
10d ID vodního útvaru	10100008
11. Přínosy opatření	Snížení rizika, snížení povodňových škod, snížení havarijního znečištění povrchových vod, apod.
12. Stav implementace	-
13. Převzato z předchozího cyklu	ANO
14. Harmonogram	
14a Územní řízení [měsíc/rok]	-
14b Stavební řízení [měsíc/rok]	-
14c Zahájení realizace [měsíc/rok]	-
14d Ukončení realizace [měsíc/rok]	-
15. Priorita opatření	1
16a Náklady investiční [tis. Kč]	-
16b Náklady provozní [tis. Kč/rok]	-
16c Financování z fondů EU	-
17. Ekonomická efektivita	-
18. Hlavní organizace	majitel objektu
19. Doplnující informace	-
20. Odkaz na další informace	-

Pozn. vysvětlivky k jednotlivým polím listu opatření jsou uvedeny za listy opatření.

## List opatření

1. Specifický název opatření	<b>Zlepšení hlásné, předpovědní a výstražné povodňové služby (zřízení a modernizace srážkoměrných a vodoměrných stanic, lokální výstražné systémy)</b>
2. ID opatření	DYJ31731017
3. Typ listu opatření	O
4. Aspekt zvládnání pov. rizik	Připravenost 3.1.1
5. Typ opatření	I
6. Lokalizace opatření	
6a Dílčí povodí	Část dílčího povodí Dyje
6b OsVPR	Celý úsek DYJ_11-01 Jihlava
6c Obec (kód obce dle ČSÚ)	Pohořelice (584801), Cvrčovice (550272)
6d ID vodního útvaru	10100008
6e Souřadnice opatření	
7. Legislativa EU	
8. Popis současného stavu	Na Jihlavě je hlásný profil kategorie A v Přibicích a hlásný profil kategorie C ve Smolíně.
9. Popis opatření	Navrhuje se revize a případné doplnění sítě hlásných profilů a limitů pro vyhlásování SPA. Navrhuje se modernizace současných srážkoměrných a vodoměrných stanic s automatickým přenosem. Navrhuje se zřízení nových stanic pro monitorování s automatickým přenosem vodních stavů, průtoků na vodních tocích případně srážek v povodí a stavů na vodních dílech, které by vedlo ke zkvalitnění předpovědní a hlásné povodňové služby. Navrhuje se vybudování/rekonstrukce lokálních výstražných, varovných a vyznamávacích systémů. Základním principem LVS je informovat obyvatele dostatečně včas (předpověď), aby byli připraveni na povodňovou událost. Při návrhu LVS je nutné v plné míře využít a implementovat stávající stanice v povodí nad chráněnou lokalitou.
10. Lokalizace vlivu opatření	
10a Dílčí povodí	Část dílčí povodí Dyje
10b OsVPR	Celý úsek DYJ_11-01 Jihlava
10c Obec	Pohořelice, Cvrčovice
10d ID vodního útvaru	10100008
11. Přínosy opatření	zkvalitnění prognóz, včasné varování, zamezení ztrát na životech, apod.
12. Stav implementace	-
13. Převzato z předchozího cyklu	ANO
14. Harmonogram	
14a Územní řízení [měsíc/rok]	-
14b Stavební řízení [měsíc/rok]	-
14c Zahájení realizace [měsíc/rok]	-
14d Ukončení realizace [měsíc/rok]	-
15. Priorita opatření	1
16a Náklady investiční [tis. Kč]	-
16b Náklady provozní [tis. Kč/rok]	-
16c Financování z fondů EU	-
17. Ekonomická efektivita	-
18. Hlavní organizace	město Pohořelice
19. Doplnující informace	

20. Odkaz na další informace

[www.povis.cz](http://www.povis.cz)

Metodický pokyn odboru ochrany vod MŽP č. 9/2011 k zabezpečení hlásné a předpovědní povodňové služby (Věstník MŽP 12/2011)

*Pozn. vysvětlivky k jednotlivým polím listu opatření jsou uvedeny za listy opatření.*



## List opatření

1. Specifický název opatření	<b>Vytvoření/aktualizace povodňového plánu územních celků (včetně digitální podoby)</b>
2. ID opatření	DYJ31732033
3. Typ listu opatření	O
4. Aspekt zvládnání pov. rizik	Připravenost 3.2.1
5. Typ opatření	I
6. Lokalizace opatření	
6a Dílčí povodí	Část dílčího povodí Dyje
6b OsVPR	Celý úsek DYJ_11-01 Jihlava
6c Obec (kód obce dle ČSÚ)	Pohořelice (584801), Cvrčovice (550272)
6d ID vodního útvaru	10100008
6e Souřadnice opatření	
7. Legislativa EU	2007/60/ES
8. Popis současného stavu	V oblasti s významným povodňovým rizikem DYJ_11-01 se nachází obce Pohořelice (584801) a Cvrčovice (550272), které na svém správním území mají plochy s povodňovým ohrožením případně plochy s nepřijatelným povodňovým rizikem.
9. Popis opatření	Územní celky v oblasti s významným povodňovým rizikem bez povodňových plánů si pořídí povodňové plány dle požadavků § 71 zákona č. 254/2001 Sb., které budou respektovat výstupy map povodňových nebezpečí a map povodňových rizik. Při každoroční aktualizaci povodňových plánů územních celků, podle § 71 zákona č. 254/2001 Sb., v oblasti s významným povodňovým rizikem, musí respektovat výstupy map povodňových nebezpečí a map povodňových rizik. Územní celky v oblasti s významným povodňovým rizikem každoročně budou prověřovat aktuálnost povodňových plánů podle §71 odst. 6 zákona č. 254/2001 Sb. Obce s povodňovým plánem: Pohořelice.
10. Lokalizace vlivu opatření	
10a Dílčí povodí	Část dílčího povodí Dyje
10b OsVPR	Celý úsek DYJ_11-01 Jihlava
10c Obec	Pohořelice, Cvrčovice
10d ID vodního útvaru	10100008
11. Přínosy opatření	Snížení povodňových rizik
12. Stav implementace	-
13. Převzato z předchozího cyklu	ANO
14. Harmonogram	
14a Územní řízení [měsíc/rok]	-
14b Stavební řízení [měsíc/rok]	-
14c Zahájení realizace [měsíc/rok]	-
14d Ukončení realizace [měsíc/rok]	-
15. Priorita opatření	1
16a Náklady investiční [tis. Kč]	-
16b Náklady provozní [tis. Kč/rok]	-
16c Financování z fondů EU	-
17. Ekonomická efektivita	-
18. Hlavní organizace	Obec, ORP, Kraj.
19. Doplnující informace	-
20. Odkaz na další informace	-

Pozn. vysvětlivky k jednotlivým polím listu opatření jsou uvedeny za listy opatření.

## List opatření

1. Specifický název opatření	<b>Vytvoření/aktualizace povodňových plánů vlastníků nemovitostí</b>
2. ID opatření	DYJ31732034
3. Typ listu opatření	O
4. Aspekt zvládnání pov. rizik	Připravenost 3.2.2
5. Typ opatření	I
6. Lokalizace opatření	
6a Dílčí povodí	Část dílčího povodí Dyje
6b OsVPR	Celý úsek DYJ_11-01 Jihlava
6c Obec (kód obce dle ČSÚ)	Pohořelice (584801), Cvrčovice (550272)
6d ID vodního útvaru	10100008
6e Souřadnice opatření	
7. Legislativa EU	2007/60/ES
8. Popis současného stavu	V oblasti s významným povodňovým rizikem DYJ_11-01 se nachází obce Pohořelice (584801), Cvrčovice (550272), které na svém správním území mají plochy s povodňovým ohrožením případně plochy s nepřijatelným povodňovým rizikem.
9. Popis opatření	Pro stavby případně pozemky s činnostmi zhoršující průběh nebo následky povodně, které se nacházejí v oblastech s významným povodňovým rizikem, zpracují jejich vlastníci povodňové plány pro svou potřebu a pro součinnost s povodňovými orgány obcí podle §71 odst. 4 zákona č. 254/2001 Sb.
10. Lokalizace vlivu opatření	
10a Dílčí povodí	Část dílčího povodí Dyje
10b OsVPR	Celý úsek DYJ_11-01 Jihlava
10c Obec	Pohořelice, Cvrčovice
10d ID vodního útvaru	10100008
11. Přínosy opatření	Snížení povodňových rizik
12. Stav implementace	-
13. Převzato z předchozího cyklu	ANO
14. Harmonogram	
14a Územní řízení [měsíc/rok]	-
14b Stavební řízení [měsíc/rok]	-
14c Zahájení realizace [měsíc/rok]	-
14d Ukončení realizace [měsíc/rok]	-
15. Priorita opatření	2
16a Náklady investiční [tis. Kč]	-
16b Náklady provozní [tis. Kč/rok]	-
16c Financování z fondů EU	-
17. Ekonomická efektivita	-
18. Hlavní organizace	Vlastníci nemovitostí
19. Doplnující informace	-
20. Odkaz na další informace	-

Pozn. vysvětlivky k jednotlivým polím listu opatření jsou uvedeny za listy opatření.

## Popis polí:

1. Název opatření může mít maximální délku 100 znaků.
2. Jednoznačný identifikátor opatření.
3. Typ listu opatření = Informace, zda se jedná o Konkrétní nebo Obecné opatření [K / O].
4. Aspekt zvládnání povodňového rizika [Prevence / Ochrana / Připravenost / Obnova / Ostatní] dle

Aspekt ZPR	Způsob zvládnání	Popis	
0	bez opatření	Není navrhováno žádné opatření pro snížení povodňového rizika v území.	
bez opatření			
1 Prevence rizik (Prevence)	1,1 Zamezení vzniku rizika	Opatření pro zamezení umístění nových či rozšíření stávajících zranitelných staveb a aktivit v ohroženém území, jako je např. územní plánování a regulace výstavby	
	1,2 Odstranění nebo přemístění	Opatření k odstranění zranitelných objektů a aktivit z ohrožených oblastí, nebo jejich přemístění do míst s nižší mírou povodňového nebezpečí	
	1,3 Snížení rizik	Opatření k adaptaci ohrožených objektů a aktivit (zvýšení odolnosti) a ke snížení nepříznivých účinků povodní na budovy, veřejné sítě aj.	
	1,4 Ostatní prevence	Jiné opatření ke zvýšení prevence povodňového rizika (modelování a hodnocení povodňového rizika, hodnocení zranitelnosti v důsledku povodní, programy údržby a provozní řády atd.).	
	2	2,1	Obnova přirozených ekosystémů za účelem zpomalení odtoku a zvýšení retence vody v krajině, opatření k zachycení povrchového odtoku a snížení přítoku do říční sítě, zlepšení infiltračních schopností krajiny, včetně změn v korytech a říční nivě a výsadby břehových porostů.
	2 Ochrana před ohrožením (Ochrana)	2,2 Ovlivnění průtoků ve vodních tocích	Opatření zahrnující technická opatření k regulaci průtoků, jako je výstavba, úprava nebo odstranění staveb pro zadržování vody (např. přehradby nebo jiné struktury nebo změna stávajících manipulačních řádů), které mají významný dopad na hydrologický režim.
2,3 Opatření v korytech vodních toků a v záplavovém území		Opatření zahrnující technické úpravy koryt vodních toků a úpravy v záplavových územích; jako je výstavba, úprava nebo odstranění ochranných hrází nebo úpravy profilu koryta vodního toku.	
2,4 Nakládání se srážkovými vodami		Technická opatření k omezení zaplavení povrchovou vodou (nesoustředěného povrchového odtoku) v typicky městském prostředí, např. zvyšování kapacit stokových a odvodňovacích systémů.	
2,5 Ostatní ochrana		Jiná opatření ke zvýšení ochrany proti povodním, která mohou zahrnovat programy pro údržbu protipovodňových opatření.	
3 Připravenost		3,1 Předpovědní a výstražná povodňová služba	Opatření ke zřízení nebo zlepšení hydrometeorologických předpovědních a výstražných systémů, lokálních výstražných systémů a varovných systémů.
		3,2 Povodňové / krizové / havarijní plány	Opatření ke zřízení nebo zlepšení plánů pro zvládnání povodňové situace odpovědnými orgány.
		3,3 Povědomí a připravenost veřejnosti	Opatření za účelem vytvoření nebo podpory veřejného povědomí o povodňovém ohrožení a riziku a připravenosti na povodňové situace.
	3,4 Jiná připravenost	Jiná opatření k vytvoření nebo podpoře připravenosti na povodňové situace za účelem snížení jejich nepříznivých následků.	
	4	4,1	Úklidové a rekonstrukční práce (na budovách, a infrastruktuře, atd.). Zdravotní a psychologická pomoc (zvládnání stresu). Finanční a právní nástroje pro obnovu po povodni, včetně podpory nezaměstnaných. Dočasné či trvalé ubytování.
		Individuální a společenská obnova	

Obnova a poučení (Obnova)	4,2	Úklidové a rekonstrukční práce (včetně ochrany proti plísňím, vyčištění studní a dalších zdrojů pitné vody, zajištění nebezpečných odpadů aj.).
	Obnova životního prostředí	
Obnova a poučení (Obnova)	4,3	Poučení z povodní a opatření pro zlepšení povodňové ochrany, pojištění
	Ostatní obnova a poučení	
5	5,1	Dokumentace proběhlých povodní, vyhodnocení jejich příčin průběhu a důsledků, včetně fungování IZS a aktivit ostatních složek
Ostatní	Ostatní	

5. Typ opatření = Informace, zda jde o individuální nebo souhrnné opatření [I / S]

6. Lokalizace opatření – dílčí povodí, ve kterém je opatření navrhováno, identifikace OsVPR, příslušné obce a vodního útvaru

6c Uvést název obce a do závorky její kód dle ČSÚ

6e Souřadnice X, Y v systému JTSK se uvádějí pouze pro strukturální opatření

7. Pokud je opatření přijato v souvislosti s jiným předpisem EU, uvede se označení tohoto předpisu např. 2000/60/ES

8. Popis současného stavu obsahuje slovní popis povodňových rizik, která opatření řeší

9. Popis opatření obsahuje slovní popis toho, co konkrétně má být uděláno případně i návrhové parametry opatření (jsou-li známy)

10. Lokalizace dopadů opatření – dílčí povodí, OsVPR, obce či vodní útvar, kde se projeví očekávaný vliv opatření

11. Slovní vysvětlení jak opatření přispívá ke snížení povodňových rizik, pokud je možné kvantifikovat přínos opatření (např. snížením plochy v nepřijatelném riziku).

12. Stav implementace opatření v době přijetí plánu [nezahájen/probíhající/dokončený]

13. Převzato z předchozího cyklu [ANO/NE] – opatření (ne)bylo zahrnuto v předchozím PpZPR

14. Harmonogram – vyplňuje se podle charakteru opatření. U nestructurálních se vyplní předpokládané zahájení a ukončení realizace.

15. Uvede se priorita opatření, pokud je stanovena ve stupnici (1 - 4). Nejvyšší priorita je 1 (1 – velmi vysoká, významné opatření realizované v 6letém období, 2 – vysoká, příprava významného opatření bude zahájena v 6letém období, 3 – střední, 4 – nízká, výhledové opatření)

16. Předpokládané investiční a povozní náklady opatření

17. Ekonomická efektivita se vyjádří jako absolutní efektivnost podle Metodiky pro posuzování protipovodňových opatření navržených do II. nebo III. etapy programu „Prevence před povodněmi“, popřípadě odborným odhadem

18. Uvede se subjekt/y zodpovědný/é za realizaci opatření, případně jednotlivých jeho částí či etap.

19. Doplňující informace obsahují další informace, např. vysvětlující texty ke stavu implementace apod. – doporučená délka je 2000 znaků; texty delší jak 2000 znaků budou muset být pro potřeby podávání zpráv EK zkráceny.

20. Uvede se odkaz na jiné (externí) dokumenty obsahující další informace k opatření. Například v případě souhrnného opatření, které bylo „vytvořeno“ agregací informací z několika opatření, se uvedou odkazy na podrobné informace o jednotlivých dílčích opatřeních.

21. U strukturálních opatření se na základní mapě ve vhodném měřítku vyznačí lokalita (popř. rozsah) plánovaného opatření

## **B. Záznamy z projednání návrhu dokumentace a stanoviska, vypořádání připomínek**

V rámci přípravy akce byly se zástupci jednotlivých dotčených obcí a se zástupcem Povodí Moravy, s.p., projednány výsledky aktuálních výsledků hydrodynamických výpočtů, a to zejména nad aktuálními mapami povodňového nebezpečí, povodňového ohrožení a povodňového rizika. Dále byla projednána koncepce doplňujících PPO (nad rámec již existujících projektů). Případné připomínky ze strany obcí byly vypořádány (např. úpravou hydrodynamického modelu a následnou úpravou koncepce doplňujících PPO, příp. popisem a upřesněním požadavků obce v DOsVPR.

V důsledku nařízení Vlady ČR z jara 2020 ve vazbě na aktuální epidemiologickou situaci v republice bylo rozhodnuto o změně způsobu projednávání se zástupci obcí. Změna spočívala v přechodu na tzv. „korespondenční“ způsob projednání. Zástupcům obcí byly elektronickou formou předány veškeré potřebné podklady spolu s vysvětlujícím komentářem a konceptem Záznamu z korespondenčního jednání. V případě potřeby došlo k následnému „dálkovému“ projednání (telefonicky, popř. formou e-mailové komunikace). V návaznosti na toto případné projednání došlo k odsouhlasení návrhu podkladů, které budou uvedeny v DOsVPR formou podepsání Záznamu z korespondenčního projednání. Kopie těchto Záznamů jsou obsahem této kapitoly.

V průběhu prvotního kontaktování zástupců jednotlivých obcí byli tito zástupci upozorněni, že „V případě, že nebudou na výzvu k součinnosti reagovat, nezašlou podklady anebo se nezúčastní projednání, bude další příprava podkladů PpZPR vycházet z odborného technického řešení projektanta. Nezapojení obce do přípravy PpZPR bude považováno za souhlas s tímto technickým návrhem.“ Pokud tedy pro některou dotčenou obec není připojen Záznam z projednání, je to právě z důvodu nesoučinnosti obce

S obcemi **Cvrčovice**, **Pohořelice** a **Přibice** nebylo uskutečněno projednání z důvodu toho, že obce jsou již dostatečně chráněny proti povodním.