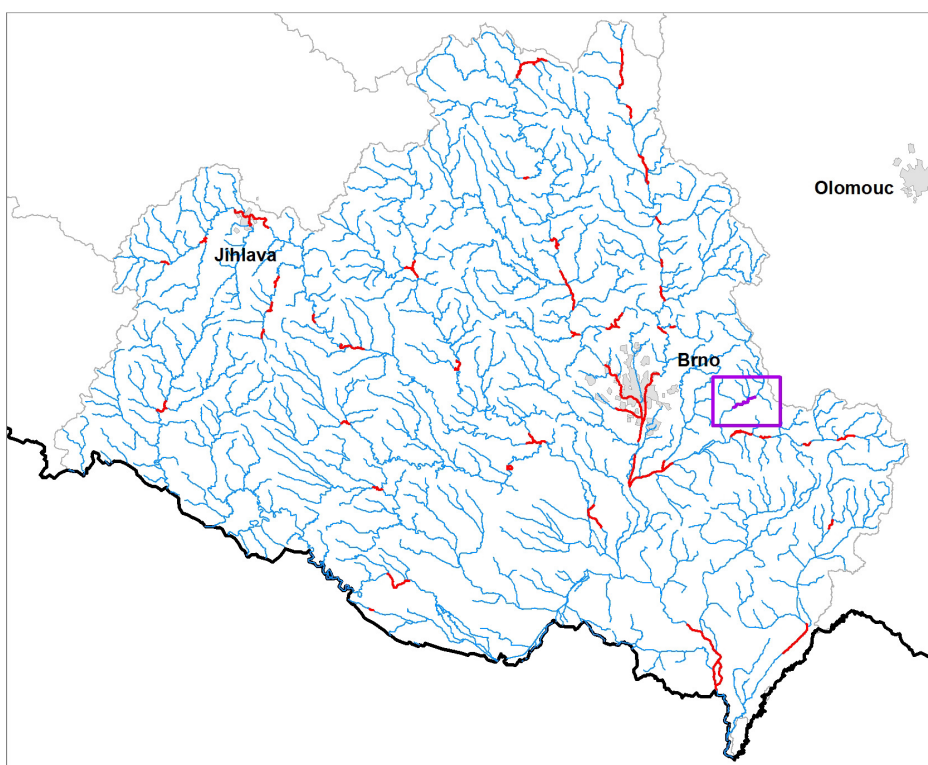


# DOKUMENTACE OBLASTÍ S VÝZNAMNÝM POVODŇOVÝM RIZIKEM V OBLASTI POVODÍ MORAVY A V OBLASTI POVODÍ DYJE

## DÍLČÍ POVODÍ DYJE

RAKOVEC – 10100117\_1 (PM-69) - Ř. KM 8,448 – 13,979



Pořizovatel:



Povodí Moravy, s.p.  
Dřevařská 11  
601 75 Brno

V BRNĚ , červenec 2015

## OBSAH

Seznam zkratk .....	1
Úvod .....	2
<b>1 Lokalizace .....</b>	<b>2</b>
<b>2 Charakteristika OsVPR .....</b>	<b>2</b>
2.1 Popis nivy a možnosti rozlivu	
2.2 Hydrologie	
<b>3 Výsledky mapování povodňových rizik</b>	
3.1 Obce dotčené jednotlivými scénáři povodňového nebezpečí	
3.2 Kategorie plochy v riziku a citlivé objekty v jednotlivých obcích	
3.3 Počty obyvatel a objektů v nepřijatelném riziku	
<b>4 Cíle</b>	
<b>5 Opatření</b>	
5.1 Dokumentace současného stavu	
5.2 Návrh opatření ke splnění obecných cílů	
5.3 Návrh opatření ke splnění konkrétních cílů	
<b>6 Souhrnné informace za jednotlivá dílčí povodí</b>	
<b>7 Závěr</b>	
<b>8 Seznam podkladů</b>	
<b>9 Přílohy</b>	

## SEZNAM ZKRATEK

Zkratka	Vysvětlení
1D / 2D	jednorozměrný / dvourozměrný
CEVT	centrální evidence vodních toků
ČHMÚ	Český hydrometeorologický ústav
ČHP	číslo hydrologického pořadí
ČÚZK	Český úřad zeměměřičský a katastrální
DMT	digitální model terénu
IDVT	identifikátor vodního toku
LG	limnigraf (vodočet)
PVPR	Předběžné vymezení povodňových rizik a vymezení oblastí s potenciálně významným povodňovým rizikem
RZM	rastrová základní mapa
SOP	studie odtokových poměrů
TPE	Technicko - provozní evidence
VUT FAST	Vysoké učení technické v Brně, Fakulta stavební, Ústav vodních staveb
VÚV TGM	Výzkumný ústav vodohospodářský T. G. Masaryka, v.v.i. pobočka Brno
ZÚ	záplavová území

## ÚVOD

Hlavní právní předpisy, ze kterých projekt zpracování map povodňového nebezpečí a map povodňových rizik a následné zpracování Dokumentace oblastí s významným povodňovým rizikem (DOsVPR) vychází, jsou:

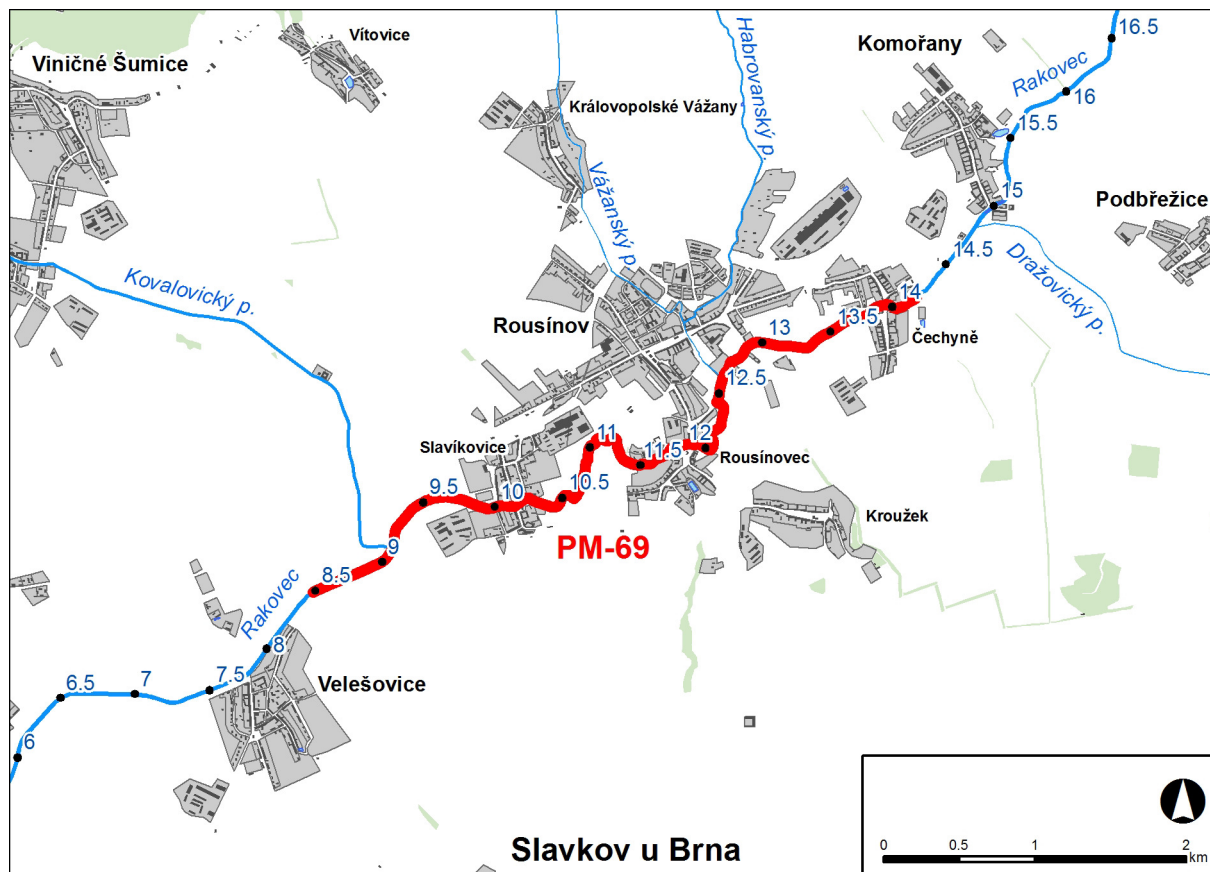
- Směrnice Evropského parlamentu a Rady 2007/60/ES ze dne 23. října 2007 o vyhodnocování a zvládání povodňových rizik
- Směrnice Evropského parlamentu a Rady 2000/60/ES, kterou se stanoví rámec pro činnost Společenství v oblasti vodní politiky.
- Zákon č. 254/2001 Sb., o vodách a o změně některých zákonů (vodní zákon), ve znění pozdějších předpisů
- Vyhláška č. 24/2011 Sb., ze dne 2. února 2011 o plánech povodí a plánech pro zvládání povodňových rizik
- Vyhláška č. 393/2010 Sb., o oblastech povodí

Dotčené obce: Rousínov, Velšovice

## 1. LOKALIZACE

Předmětem řešeného území je úsek na toku Rakovec v km 8,118 – 13,755.\*

Obr. č. 1 Přehledná mapa řešeného území



## 2. CHARAKTERISTIKA OBLASTI S VÝZNAMNÝM POVODŇOVÝM RIZIKEM

### 2.1 Popis nivy a možnosti rozlivu

#### 1.1 Všeobecné údaje

**Úsek 10100117\_1 (PM-69), Rakovec, 8,448 – 13,979**

V řešeném úseku protéká Rakovec katastrálním územím Velešovice, Rousínov u Vyškova a Čechyně. V horní části úseku je v blízkosti toku zástavba v Čechyni, dále tok protéká extravilánem jižně od Rousínova, je křížován ulicemi Lipovou, Kalouskovou v Rousínově a ulicemi Nadporučíka Krále a Hlinky ve Slavíkovících. Pod Slavíkoviciemi tok protéká extravilánem zemědělskou krajinou. Na LB je situován areál zemědělského družstva, dále přes tok přechází dálnice D1 a úsek končí na hranici katastrálního území Velešovice. V zájmovém území je šest mostů a šest lávek pro pěší. Úsek Rakovec v zájmovém území je ve správě Povodí Moravy, s.p.

### 2.2 Hydrologie

**N-leté průtoky, ČHMÚ.** V tab. č. 3 jsou uvedena hydrologická data použitá pro výpočet.

Tab. č. 1 N-leté průtoky ( $Q_N$ ) v  $m^3 \cdot s^{-1}$

Pracovní číslo úseku	Hydrologický profil	Rok pořízení (ověření)	Říční kilometr	Plocha povodí km <sup>2</sup>	Q <sub>5</sub>	Q <sub>20</sub>	Q <sub>100</sub>	Q <sub>500</sub>	Třída přesnosti
PM-69	Rakovec – pod Vážanským potokem	2013	10,65	97,33	9,3	17,5	31,5	51,6	III.

Tab. č. 2 Přehled současných hlásných a předpovědních profilů<sup>1</sup>

Tok	Profil	Říční km	Kategorie profilu	Úsek platnosti SPA (dle povodňového plánu)
Rakovec	0			

### Odkaz na povodňový plán

Rousínov

[http://www.rousinov.cz/soubory/vyhlasaky/Opat\\_en\\_\\_\\_\\_.1\\_2011\\_Povod\\_ov\\_\\_pl\\_\\_n\\_\\_proveden\\_\\_zm\\_\\_ny.pdf](http://www.rousinov.cz/soubory/vyhlasaky/Opat_en____.1_2011_Povod_ov__pl__n__proveden__zm__ny.pdf)

Kraj Jihomoravský:

<http://www.kr-jihomoravsky.cz/Default.aspx?ID=208451&TypeID=2>

### 3. VÝSLEDKY MAPOVÁNÍ POVODŇOVÝCH RIZIK

Mapy povodňového nebezpečí a povodňových rizik byly zpracovány dle Metodiky tvorby map povodňového nebezpečí a povodňových rizik (Věstník MŽP, červen 2011). Pořizovatelem map povodňového nebezpečí a povodňových rizik byl státní podnik Povodí Moravy, zhotovitelem akciová společnost Pöyry Environment. Mapy povodňového nebezpečí a povodňových rizik byly dokončeny v listopadu 2013.

Na mapách nebezpečí je zobrazeno prostorové rozdělení charakteristik průběhu povodně pro scénáře nebezpečí (kulminační průtoky  $Q_5$ ,  $Q_{20}$ ,  $Q_{100}$ ,  $Q_{500}$ ). Jedná se o rozsahy rozlivů, hloubky zaplavení a rychlosti proudící vody. Mapy povodňového rizika kombinují údaje o ohrožení s informacemi o zranitelnosti objektů v exponovaném území. Na základě zranitelnosti, tj. dostupných informací o využití území, jsou vymezeny třídy ploch, kterým jsou přiřazeny hodnoty tzv. maximálně přijatelného rizika. V mapách rizika jsou zvýrazněny ty využívané plochy, na kterých je překročen limit maximálně přijatelného rizika.

#### 3.1 Obce dotčené jednotlivými scénáři povodňového nebezpečí

V oblasti s významným povodňovým rizikem A27 (PM-69) je rozlivem s dobou opakování 5 let dotčeno zastavěné a zastavitelné území celkem 1 obce, rozlivem s dobou opakování 20 let dotčeno zastavěné a zastavitelné území celkem 1 obce, rozlivem s dobou opakování 100 let dotčeno zastavěné a zastavitelné území celkem 1 obce a s dobou opakování 500 let dotčeno zastavěné a zastavitelné území celkem 1 obce. Plochy v riziku se nacházejí v 1 obci (tab.3.)

Tab. 3 Přehled obcí, jejichž zastavěné a zastavitelné území je dotčeno některým ze scénářů povodňového nebezpečí

Pořadové číslo	Název obce	Zastavěné a zastavitelné plochy dotčené rozlivem (m <sup>2</sup> )				Celková plocha správního obvodu obce
		Q5	Q20	Q100	Q500	
1	Rousínov	77 407	267 783	396 223	447 048	23 030 145

Tab. 4 Přehled počtu trvale bydlících obyvatel a objektů v jednotlivých obcích, které jsou dotčeny některým ze scénářů povodňového nebezpečí

Poř. číslo	Název obce	Počet obyvatel celkem	Počet objektů celkem	Počet dotčených obyvatel / objektů							
				Q5		Q20		Q100		Q500	
				Obyv.	Obj.	Obyv.	Obj.	Obyv.	Obj.	Obyv.	Obj.
1	Rousínov	5 390	1 733	51	20	246	104	332	140	353	149
2	Velešovice	1 257	zástavba zástavba mimo úsek rizika								

#### 3.2 Kategorie plochy v riziku a citlivé objekty v jednotlivých obcích

Plochy v nepřijatelném riziku jsou plochy, u kterých dochází k nepřijatelné kombinaci vysokého nebo středního povodňového ohrožení s jejich zranitelností (způsob využití, tzn. náchylnost ke vzniku významných škod při zasažení povodní). U těchto ploch je nezbytné jejich podrobné posouzení z hlediska zvládnutí rizika a případné snížení rizika na přijatelnou míru navržením vhodných opatření.

Plochy v nepřijatelném riziku (podle časového aspektu a jejich funkčního využití) zjištěné na základě mapování povodňového nebezpečí a povodňových rizik v jednotlivých obcích jsou uvedeny v tabulce 5. Časový aspekt zranitelnosti zohledňuje způsob využití území v různých časových horizontech podle územně plánovací dokumentace (ÚPD). Položka Návrh a Výhled obsahuje změnu výměry oproti současnému stavu.

Tab. 5 Obce s plochami v nepřijatelném riziku ve vazbě na jejich funkční využití

Poř. Číslo	Obec s plochami v nepřijatelném riziku	Časový aspekt	Kategorie využití území	Výměra ploch v nepřijatelném riziku (m2)	Suma ploch v nepřijatelném riziku dle časového aspektu ÚPD (m2)
1	Rousínov	Stav	BY	27 627	160 330
			OV	2 501	
			SM	110 627	
			TV	7 291	
			DO	385	
			VY	11 898	
			RS		
		Návrh	BY	6 360	50 329
			OV		
			SM		
			TV		
			DO		
			VY		
			RS	43 969	
		Výhled			0
2	Čechyně	Stav	BY	6 941	31 173
			OV	4 458	
			SM	17 597	
			TV	593	
			DO	1 583	
			VY		
			RS		
		Návrh	BY	6 750	6 750
			OV		
			SM		
			TV		
			DO		
			VY		
			RS		
		Výhled			0

Tab. 6 Souhrn ploch v nepřijatelném riziku ve vazbě na jejich funkční využití

Obce s plochami v nepřijatelném riziku	Kategorie využití území	Výměra ploch v nepřijatelném riziku (m2)	Suma ploch v nepřijatelném riziku dle časového aspektu ÚPD (m2)
Celková plocha v nepřijatelném riziku pro současný stav	BY	34 568	191 503
	OV	6 959	
	SM	128 224	
	TV	7 885	
	DO	1 969	
	VY	11 898	
	RS		
	ZE		
Celková plocha v nepřijatelném riziku	BY	13 110	57 079
	OV		

pro návrhový stav	SM		
	TV		
	DO		
	VY		
	RS	43 969	
	ZE		
Celková plocha v nepřijatelném riziku pro výhledový stav	BY		0
	OV		
	SM		
	TV		
	DO		
	VY		
	RS		
	ZE		

kategorie využití území:

BY – bydlení, SM – smíšené plochy, OV – občanská vybavenost, TV – technická vybavenost, DO – dopravní infrastruktura, VY – výrobní plochy a sklady, RS – rekreace a sport, ZE – zeleň

V Návrhu nebo Výhledu je uvedena pouze změna plochy oproti stávajícímu stavu (změna může být i záporná, např. při převodu z BY na RS)-

Tab. 7 Citlivé objekty dotčené scénáři povodňového nebezpečí v jednotlivých obcích

Poř. Číslo	Název obce	Citlivý objekt	Citlivý objekt - název	Časový aspekt	Kategorie ohrožení
1	Rousínov	ČOV Rousínov	ČOV Rousínov	stávající	TV
		Kaple	Kaple	stávající	OV
		Zámek	Zámek Čechyně	stávající	OV
		Mateřská škola	Školka Slavíkovice	stávající	OV
		Kaple	Boží muka	stávající	OV

Citlivými objekty jsou např. zdravotnická zařízení, hasiči, objekty sociálních služeb, školní zařízení, případné zdroje znečištění apod.

Tab. 8 Souhrnné informace o citlivých objektech v oblasti s významným povodňovým rizikem

Tab. 6 – Souhrnné informace o citlivých objektech v území s vyznačenými povodňovými riziky			
Kategorie zranitelnosti území	Kategorie citlivých objektů	Označení objektů	Počet objektů
Občanská vybavenost	Školství	Sk	1
	Zdravotní a sociální péče	Zd	
	Hasičský záchranný sbor, Policie, Armáda ČR	Zs	
	Kulturní objekty	Ku	3
Technická vybavenost	Energetika	En	
	Vodohospodářská infrastruktura	Vh	
Zdroje znečištění		ZZ	1
Počet citlivých objektů celkem			5

### 3.3 Počty obyvatel a objektů v nepřijatelném riziku



Základním zdrojem informací pro stanovení počtu trvale bydlících obyvatel dotčených povodňovým nebezpečím je Registr sčítacích obvodů a budov (dále jen RSO), který spravuje Český statistický úřad (ČSÚ).

Podkladová data i postup výpočtu jsou zatíženy řadou nejistot. První z nich je počet trvale bydlících osob v obci. Trvalé bydliště v mnoha případech neodpovídá místu, kde se osoby nejčastěji zdržují (např. studenti bydlící na vysokoškolských kolejích tráví většinu času mimo svoje trvalé bydliště). Další nejistotu představuje stanovení počtu osob v budově pomocí průměrného počtu osob na jeden byt pro celou obec, kdy může často docházet k nadhodnocení nebo naopak k podhodnocení skutečného počtu obyvatel v budově. Z tohoto důvodu jsou jako výstup prezentovány intervaly počtu trvale bydlících obyvatel dotčených jednotlivými scénáři nebezpečí v jednotlivých územních jednotkách (např. pro jednotlivé obce).

Pro stanovení počtu objektů dotčených jednotlivými scénáři povodňového nebezpečí byl proveden prostý průnik rozsahu rozlivu daného scénáře nebezpečí a vrstvy Budovy s číslem domovním.

Tab. 9 Počty trvale bydlících osob a objektů v nepřijatelném riziku

Poř. Číslo	Název obce	Počet obyvatel celkem	Počet objektů celkem	Počet obyvatel v nepřijatelném riziku	Počet objektů v nepřijatelném riziku
1	Rousínov	5 390	1 733	253	106
2	Velešovice	1 257	zástavba mimo úsek rizika		

## 4. CÍLE

### Obecné cíle

- mít kvalitně zpracované povodňové plány obcí, případně i vybraných nemovitostí, a dostatečné vybavení pro provádění nouzových operativních opatření na zabezpečení fungování obcí při průchodu povodní doQ100
- mít fungující hláskou povodňovou službu na úrovni obcí a systém varování obyvatelstva
- mít zohledněné principy povodňové prevence v ÚPD obcí, zejména nevytvářet nové plochy v nepřijatelném riziku (a to ani v návrhu nové nebo aktualizace stávající ÚPD), nezvyšovat hodnotu majetku v plochách v nepřijatelném riziku a případně snižovat rozsah ploch v nepřijatelném riziku změnou kategorie jejich využití

### Konkrétní cíle

- postupně snižovat rozsah ploch v nepřijatelném riziku, zejména v kategorii BY
- cíle pro ochranu zastavěných území jsou převzaty z plánů dílčích povodí, z krajských koncepcí protipovodňové ochrany a z koncepcí protipovodňové ochrany obcí

Cíle musí řešit i problematiku dopadů na lidské zdraví, životní prostředí, kulturní dědictví a hospodářské činnosti.

## 5. OPATŘENÍ

### 5.1 Dokumentace současného stavu

Rozlivy Rakovce ohrožují zástavbu obce Rousínov.

Voda vybřežuje při průtoku  $Q_5$  a zaplavuje několik objektů v blízkosti toku u ul. Lipová, U Náhonu a Kalouskova. Od  $Q_{20}$  jsou výrazněji zaplavovány objekty v Čechyni, Rousínovci (včetně ČOV) a především ve Slavkovicích. Rozlivy  $Q_{100}$  a  $Q_{500}$  se od rozlivů  $Q_{20}$  zásadně neliší, pouze zaplavují širší území..

Nejvíce ohrožené plochy v úseku 10100117\_1 (PM-69), Rakovec, km 8,448 – 13,979 se vyskytují v extravilánu i intravilánu města Rousínov. Jedná se o plochy smíšené (smíšené ostatní) na obou stranách Rakovce nad soutokem s Kovalovickým potokem spadající do středního rizika, dále jsou to plochy smíšené (smíšené centrální, ostatní) a plochy bydlení (v rodinných domech – venkovského typu) ležící na pravém břehu toku v místní části

Slavíkovice v ulicích Npor. Krále a Kovářská a plochy smíšené (smíšené centrální, ostatní) a plochy občanské vybavenosti (nekomerční) ležící na pravém břehu Rakovce v místní části Slavíkovice v ulici Npor. Krále, přičemž se všechny uvedené plochy nacházejí ve středním riziku. V místní části Rousínovec se mezi ulicemi Slavkovská a Kalouskova nalézají na pravém břehu Rakovce plochy technického vybavení, plochy výroby (plochy pro drobné podnikání), plochy smíšené (smíšené ostatní) a plochy bydlení (v rodinných domech městského typu) a ve stejné lokalitě se na levém břehu toku nacházejí plochy bydlení (v rodinných domech venkovského typu), plochy dopravy (automobilové) a plochy smíšené (smíšené centrální), které se všechny nacházejí ve středním riziku. Nad mostem v ulici Kalouskova se na levém břehu toku nacházejí plochy smíšené (smíšené centrální), které spadají do středního a částečně i do vysokého rizika a na pravém břehu toku nad mostem v ulici Kalouskova leží plochy smíšené (smíšené ostatní), plochy bydlení (bydlení v rodinných domech městského typu), které spadají do středního, okrajově do vysokého rizika. Na levém břehu nad soutokem s Vážanským potokem jsou plochy výroby (zemědělské výroby), které se nachází ve vysokém, částečně i ve středním riziku. Na pravém břehu Rakovce se v místě mostu v ulici Lípová nachází plochy smíšené (smíšené ostatní) a plochy bydlení (v rodinných domech městského typu) spadající do středního a vysokého rizika a na pravé straně mostu se nachází plochy bydlení (v rodinných domech městského typu) a plochy dopravy (automobilové) spadající do středního rizika. V místní části Čechyně leží na obou březích Rakovce plochy bydlení (v rodinných domech venkovského typu), plochy smíšené (smíšené centrální, ostatní), plochy dopravy (automobilové), plochy technického vybavení a plochy občanského vybavení (komerčního charakteru, nekomerční), které se nacházejí ve středním, okrajově i vysokém riziku. V rámci územního plánování je nutné věnovat pozornost návrhovým plochám v blízkosti toku. V úseku PM-69 se jedná o plochy bydlení (v rodinných domech venkovského typu) nacházející se na levém břehu Rakovce v místní části Slavíkovice, plochy bydlení (v rodinných domech venkovského typu) ležící v místní části Rousínovec mezi ulicemi Slavkovská a Kalouskova na levém břehu toku, plochy rekreace a sportu (sportovně rekreační), které se nalézají nad mostem v ulici Kalouskova na levém i pravém břehu toku, plochy bydlení (v rodinných domech městského typu) na pravém břehu Rakovce pod soutokem s Vážanským potokem a plochy bydlení (v rodinných domech venkovského typu) na obou březích toku v místní části Čechyně.

Tab. 10 Seznam všech opatření realizovaných (s předpokladem dokončení) do konce roku 2015

Poř. Číslo	Název akce	Řešené / Ovlivněné rizikové plochy	Náklady na realizaci (mil.Kč)	Předpoklad financování	Stav projednání, přípravy, zpracování a další důležité informace
	není žádná akce				

## 5.2 Návrh opatření ke splnění obecných cílů

Je doporučeno prověřit skutečné povodňové ohrožení objektů v riziku a citlivých objektů – individuální posouzení zaměřením charakteristických výškových kót ve vztahu k možnému zaplavení. Dle podrobného posouzení navrhnout úpravu územního plánu pro návrhové plochy v riziku.

Je doporučeno posoudit aktuálnost povodňového plánu, připravenost obce na povodňovou situaci. Je doporučeno doplnit síť hlásných a srážkoměrných profilů.

V tabulce 11 je uveden seznam vybraných vhodných opatření k dosažení obecných cílů vycházející z analýzy a současného stavu a možností s výhledem do roku 2027 pro výše uvedené obce nebo jinak definovaných skupin ploch v ohrožení. podrobný popis jednotlivých opatření je uveden na Listu opatření v přílohách.

Tab. 11 Seznam navrhovaných „měkkých“ opatření (nestavebního charakteru)

ID opatření	Název opatření	Kód lokality	Aspekt opatření	Typ opatření	Priorita	Územní dopad	Předpokl. Zdroj financování
DYJ217A27_O1	Pořízení nebo změna územně plánovací dokumentace obcí (vymezení ploch s vyloučením výstavby a ploch s omezeným využitím z důvodu ohrožení povodní)	10100117_1	Prevence 1.1.1	souhrnné	1	Rousínov	Obce, města
DYJ217A27_O2	Využití výstupů povodňového mapování (mapy povodňového ohrožení a povodňového rizika) jako limitu v územním plánování a rozhodování	10100117_1	Prevence 1.1.2	souhrnné	1	Rousínov	Obce, města
DYJ217A27_O3	Zabezpečení ohrožených objektů a aktivit (zvýšení jejich odolnosti při zaplavení), snížení nepříznivých účinků povodní na budovy a komunální infrastrukturu	10100117_1	Prevence 1.3.1	individuální	2	individuální nemovitosti	vlastníci nemovitostí
DYJ217A27_O4	Individuální protipovodňová opatření vlastníků nemovitostí (zamezení vniknutí vody, zajištění majetku, zajištění odplavitelných předmětů, odvodnění po povodni)	10100117_1	Prevence 1.3.2	individuální	2	individuální nemovitosti	vlastníci nemovitostí
DYJ217A27_O5	Individuální posouzení povodňového rizika a zranitelnosti objektů	10100117_1	Prevence 1.4.1	individuální	1	individuální nemovitosti	vlastníci nemovitostí
DYJ217A27_O6	Zlepšení hlásné, předpovědní a výstražné povodňové služby (zřízení a modernizace srážkoměrných a vodoměrných stanic, lokální výstražné systémy)	10100117_1	Připravenost 3.1.1	souhrnné	1	Rousínov	obce, sdružení obcí, kraje, ČHMÚ, Povodí Moravy, s.p.
DYJ217A27_O7	Vytvoření / aktualizace povodňového plánu územních celků (včetně digitální podoby)	10100117_1	Připravenost 3.2.1	souhrnné	1	Rousínov	Obce, města
DYJ217A27_O8	Vytvoření / aktualizace povodňových plánů nemovitostí	10100117_1	Připravenost 3.2.2	individuální	2	individuální nemovitosti	vlastníci nemovitostí

Priorita opatření: 1- nejvyšší, 2- vysoká, 3- střední, 4 – nízká

### 5.3 Návrh opatření ke splnění konkrétních cílů

Je doporučeno navrhnout individuální protipovodňovou ochranu jednotlivých objektů.

Vzhledem k poměrně rozsáhlým plochám v nepříjemném riziku je třeba připravit komplexní řešení protipovodňových opatření pro město Rousínov.

Je doporučeno pokračovat v přípravě na realizaci poldru Komořany, který má pozitivní vliv na protipovodňovou ochranu města Rousínov.



V tabulce 12 je uveden seznam navrhovaných a dosud nerealizovaných opatření vzcházejících ze všech dostupných podkladů, který je relevantní pro celou oblast s významným povodňovým rizikem.

Tab. 12 Seznam navrhovaných protipovodňových opatření

Poř. Číslo	Název akce	Řešené / Ovlivněné rizikové plochy	Náklady na realizaci (mil.Kč)	Předpoklad financování	Stav projednání, přípravy, zpracování a další důležité informace
	není žádná akce				

Kromě uvedených konkrétních opatření je dále vhodné připravovat protipovodňová opatření uvedená v krajských koncepcích protipovodňových opatření, v Plánech dílčích povodí a v Generelu protipovodňových opatření PM.

## 6. SOUHRNNÉ INFORMACE O JEDNOTLIVÝCH DOSVPR ZA JEDNOTLIVÁ DÍLČÍ POVODÍ

viz Souhrnné informace za dílčí povodí Dyje

## 7. ZÁVĚR

Pro úsek A27 – Rakovec je doporučeno prověřit skutečné povodňové ohrožení objektů v riziku a citlivých objektů – individuální posouzení zaměřením charakteristických výškových kót ve vztahu k možnému zaplavení. Dle podrobného posouzení navrhnout úpravu územního plánu pro návrhové plochy v riziku.

Je doporučeno posoudit aktuálnost povodňového plánu, připravenost obce na povodňovou situaci. Je doporučeno rozšířit síť hlásných a srážkoměrných profilů v povodí Rakovce.

Je doporučeno navrhovat individuální protipovodňovou ochranu jednotlivých objektů.

Vzhledem k poměrně rozsáhlým plochám v nepříjemném riziku je třeba připravit komplexní řešení protipovodňových opatření pro město Rousínov.

Je doporučeno pokračovat v přípravě na realizaci poldru Komořany, který má pozitivní vliv na protipovodňovou ochranu města Rousínov.

## 8. SEZNAM PODKLADŮ

1. Výstupy z map povodňového nebezpečí a povodňových rizik
2. Krajské studie protipovodňových opatření
3. Plány dílčích povodí – dotazníky jednotlivých obcí
4. III. etapa Programu prevence před povodněmi Ministerstva zemědělství ČR
5. Internetové stránky obcí

## 9. PŘÍLOHY

- A. Listy opatření