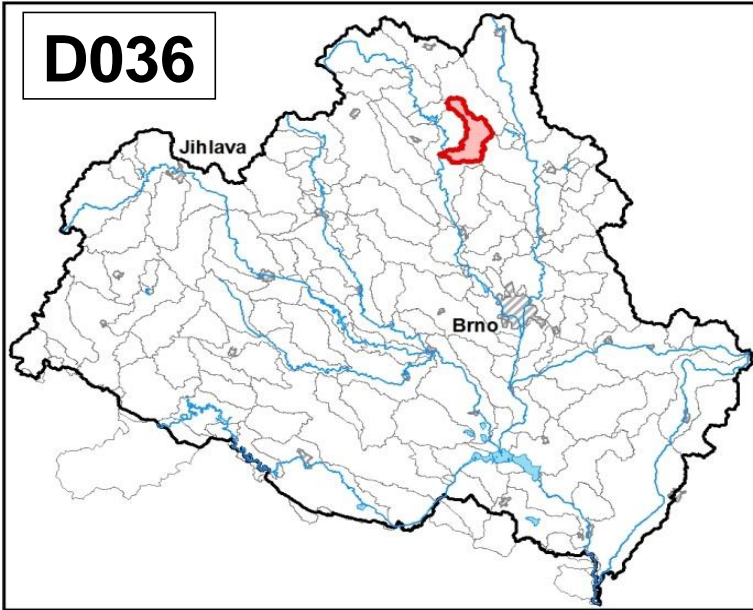
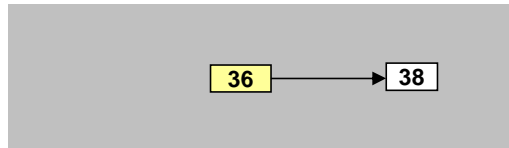


| | | | |
|---|---|-------------------------------|---------------------------|
| Hodonínka od pramene po ústí do toku Svratka | | Pracovní číslo VÚ | D036 |
| Kraj (kraje) | Jihomoravský, Vysočina | ID VÚ | DYJ_0360 |
| Vodoprávní úřad (úřady) | Bystřice n. Pernštejnem, Boskovice, Polička | ČHP | 4-15-01-056 |
| | | Počet obyvatel: | 3 288 |
| | | Kategorie | řeka |
| | | Typ | 3-2-1-2 |
| | | Úmoří | Černé moře |
| | | Nadmožská výška | 200 – 500 |
| | | Geologický typ | krystalinikum a vulkanity |
| | | Řád Strahlera | řičky (řád 4.-6.) |
| | | Plocha povodí km ² | 67,56 |
| | | Délka páteř. toku [km] | 23,50 |
| | | Staničení páteř. toku | 0,0 - 23,5 |
| | | Povodí vodárenské nádrže | ne |
| | | Povodí - koupací vody | ano |
| | | Rybné vody | lososové |

1. Charakteristika vodního útvaru

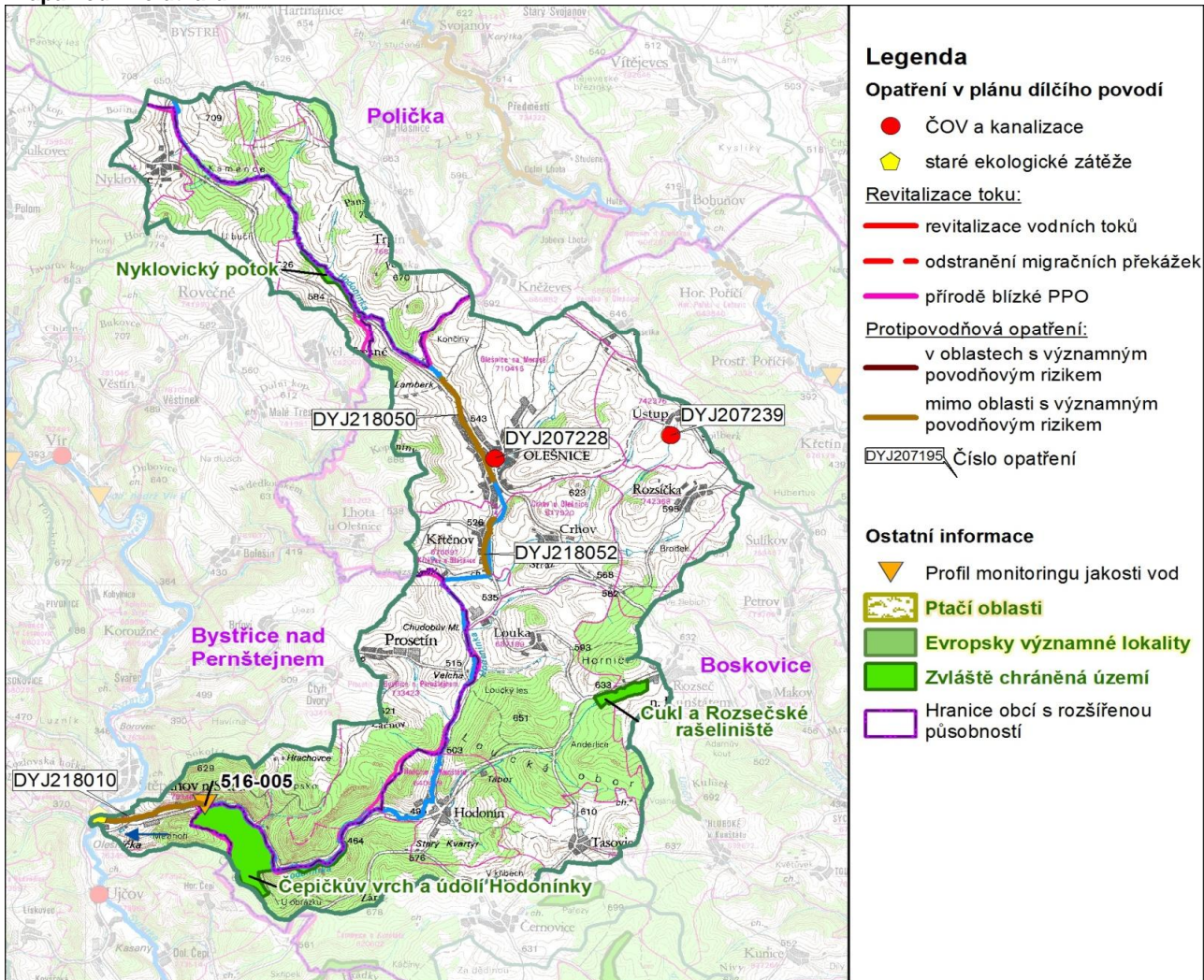


Návaznost vodních útvarů



| | | |
|---|-------------------|-------|
| Hydrologické charakteristiky uzávěrového profilu (neověřená data) [m ³ /s] | Q _a | 0,283 |
| | Q _{330d} | 0,079 |
| | Q ₁ | 10,2 |
| | Q ₁₀₀ | 38,5 |

Mapa vodního útvaru



Legenda

Opatření v plánu dílčího povodí

- ČOV a kanalizace
 - ◆ staré ekologické zátěže
- Revitalizace toku:**
- revitalizace vodních toků
 - odstranění migračních překážek
 - přírodě blízké PPO
- Protipovodňová opatření:**
- v oblastech s významným povodňovým rizikem
 - mimo oblasti s významným povodňovým rizikem
- DYJ207195 Číslo opatření

Ostatní informace

- ▼ Profil monitoringu jakosti vod
- Ptačí oblasti
- Evropsky významné lokality
- Zvláště chráněná území
- Hranice obcí s rozšířenou působností

| Využití území | | |
|----------------------------|------|-----------------|
| Popis | % | km ² |
| Umělé přetvořené plochy | 2,2 | 1,5 |
| Orná půda | 45,2 | 30,5 |
| Trvalé plodiny | 0,0 | 0,0 |
| Travní porosty | 8,9 | 6,0 |
| Smišené zemědělské oblasti | 10,7 | 7,2 |
| Les, polopřírodní vegetace | 33,0 | 22,3 |
| Mokřady | 0,0 | 0,0 |
| Vody | 0,0 | 0,0 |

2. Chráněná území vázaná na vodní prostředí

| ID | Název CHÚ | Druh |
|------|---------------------------------|------|
| 1011 | Cukl a Rozsečské rašeliniště | PP |
| 1280 | Nyklovický potok | PP |
| 1461 | Čepičkuv vrch a údolí Hodonínky | PR |
| | | |
| | | |
| | | |

*) EVL - evropsky významná lokalita, PO - ptačí oblast
PP - přírodní památka, PR - přírodní rezervace

3. Užívání vody (stav z VH bilance roku 2012)

| Odběry vody povrchové | | | | |
|--|-------------------------|------------|-------------------------|------------|
| Odvětví | Skutečné | | Povolené | Počet odb. |
| | tis.m ³ /rok | l/s | tis.m ³ /rok | |
| vodovody | | | | |
| zeměděl. | 46,4 | 1,5 | 121,7 | 1 |
| energetika | | | | |
| průmysl | | | | |
| ostatní | 2,7 | 0,1 | 15,9 | 1 |
| celkem | 49,1 | 1,6 | 137,6 | 2 |
| Výčet odběrů | | Vodní tok | Účel * | l/s |
| Agro Brno-Tuřany - Chřlčice | | Ivanovický | Z | 1,5 |
| Lyžařský areál Hodonín (Kšica) - zasn. | | Hodonínka | J | 0,1 |
| | | | | |
| | | | | |
| | | | | |
| | | | | |
| | | | | |
| | | | | |
| | | | | |

| Vypouštění vod | | | | |
|-------------------------------|-------------------------|-------------|-------------------------|------------|
| Odvětví | Skutečné | | Povolené | Počet vyp. |
| | tis.m ³ /rok | l/s | tis.m ³ /rok | |
| komunální | 242,5 | 7,7 | 44,9 | 3 |
| zeměděl. | | | | |
| energetika | | | | |
| průmysl | | | | |
| ostatní | | | | |
| celkem | 242,5 | 7,7 | 44,9 | 3 |
| Výčet vypouštění | | Vodní tok | Typ * | l/s |
| Město Olešnice na Moravě, ČOV | | Hodonínka | K | 7,3 |
| Obec Rozsíčka VK | | Chrovský pč | K | 0,2 |
| Obec Prosetín - Prosetín | | Hodonínka | K | 0,2 |
| | | | | |
| | | | | |
| | | | | |
| | | | | |
| | | | | |
| | | | | |
| | | | | |

* V - veřejné vodovody, K - komunální vypouštění, Z - zemědělství, E - energetika, P - průmysl, J - ostatní

| Odběry vody podzemní | | | | |
|------------------------------------|-------------------------|-------------|-------------------------|------------|
| Odvětví | Skutečné | | Povolené | Počet odb. |
| | tis.m ³ /rok | l/s | tis.m ³ /rok | |
| vodáren. | 198,0 | 6,3 | 304,4 | 9 |
| ostatní | 70,7 | 2,2 | 79,0 | 3 |
| celkem | 268,7 | 8,5 | 383,4 | 12 |
| Významné odběry | | Místo | Účel * | l/s |
| Město Olešnice - Trpín, vrt S1 | | Trpín | V | 1,7 |
| Město Olešnice - studna | | Olešnice na | V | 1,5 |
| VSP Group - mlékárna Olešnice, vrt | | Olešnice na | J | 1,0 |
| dalších 9 odběrů | | | | 4,3 |

| Bodové znečištění - souhrnné údaje [t/rok] | | | | |
|--|--------------------|-------------------|--------------------|--------------------|
| BSK ₅ | CHSK _{Cr} | N-NH ₄ | N _{anorg} | P _{celk.} |
| 0,841 | 6,277 | 0,391 | 0,000 | 0,046 |

| Plošné znečištění | |
|--|------|
| Celkový dusík od hospodářských zvířat [kg/ha/rok] | 7,31 |
| Podíl plochy zranitelných oblastí [%] | 62,2 |
| Podíl odvodněných zemědělských ploch [%] | 15,8 |
| Podíl intenzivně využívané zemědělské půdy [%] | 44,2 |
| Vstup celk. fosforu (mimoerozní) [kg/km ² /rok] | 2,91 |
| Vstup erozního sedimentu [t/ha za rok] | 0,73 |

| Významná akumulace vody | | | |
|-------------------------|-----------|----------------------------|-------------------------------|
| Nádrž | Vodní tok | Obj. [mil.m ³] | Odběr [mil.m ³ /r] |
| | | | |

| Významný převod vody | |
|----------------------|------------------------------|
| Název | Kapacita [m ³ /s] |
| | |

| Hydromorfologické ukazatele | | | | | | | | |
|-----------------------------|------------|----------------|-----------------------|-----------|-------------------------|---------------|-----------------|------------|
| Vodní tok (správce *) | Délka [km] | Počet překážek | (z toho s rybochodem) | Vzdouvání | Zpevnění břehů a koryta | Podélné hráze | Zastavěná území | Zatrubnění |
| | | | | | | | | |
| Hodonínka (LČR) | 23,5 | 2 | 0 | 0,0 | 8,9 | 0,0 | 2,0 | 0,0 |

*) PM - Povodí Moravy, s.p., LČR - Lesy České republiky, s.p.

4. Monitoring jakosti povrchových vod v období 2010 - 2016

| Kód profilu | Vodní tok | Název | Reprezentativní | Monitoring zranit. oblastí | Poznámka |
|-------------|-----------|-----------------------|-----------------|----------------------------|----------|
| 516-005 | Hodonínka | Štěpánov nad Svratkou | ano | ano | |
| | | | | | |
| | | | | | |

5. Hodnocení stavu vodního útvaru

| Profily použité pro hodnocení | | |
|-------------------------------|-----------|-----------------------|
| Kód profilu | Tok | Název |
| 516-005 | Hodonínka | Štěpánov nad Svratkou |

| Silně ovlivněný vodní útvar | |
|-----------------------------|-----------------|
| HMWB | Důvody vymezení |
| ne | - |

| Ekologický stav/potenciál | | | | | | |
|---------------------------|------------------|--|-------------------|----|-----------|------|
| FYZIKÁLNĚ-CHEMICKÉ SLOŽKY | | | BIOLOGICKÉ SLOŽKY | | | |
| V.F-CH.L. | SPECIF. ZNEČ. L. | MZB | FYTOBENTOS | FP | MAKROFYTA | RYBY |
| střední | nehodnoceno | střední | střední | - | - | - |
| střední | | střední | | | | |
| střední | | | | | | |
| N-NO3 | | Využití: V.F-CH.L. - všeobecné fyzikálně-chemické látky SPECIF. ZNEČ. L. - specifické znečišťující látky MZB - makrozoobentos FP - fytoplankton nedosažení DS - nedosažení dobrého stavu HMWB - silně ovlivněný vodní útvar | | | | |

| Chemický stav |
|---------------|
| dobrý |

| Celkový stav VU | |
|----------------------|---------------|
| Ekol. stav/potenciál | Chemický stav |
| střední | dobrý |
| Celkový stav | |
| nevyhovující | |

| Cíle - ukazatele způsobující nedosažení dobrého stavu | | | | | | | |
|---|----------------------|----------|-----------------|------------------|-----------------|------------------|-------------------------|
| Ukazatel | Statistická veličina | Jednotka | Limitní hodnota | Naměřená hodnota | Index nesouladu | Typ výjimky | Odhad stavu k roku 2021 |
| N-NO ₃ | medián | mg/l | 4,5 | 7,28 | 1,6 | méně přísné cíle | střední |
| fytoobentos | | | | | | prodloužení lhůt | střední |
| makrozoobentos | | | | | | prodloužení lhůt | střední |
| | | | | | | | |
| | | | | | | | |
| | | | | | | | |
| | | | | | | | |

Využití: Index nesouladu - poměr naměřené a limitní hodnoty

6. Stav protipovodňové ochrany

| Oblasti s významnými povodňovými riziky | | | | |
|---|----------------------|------|----------|-----------------------------|
| Agreg. úsek | Vodní tok (ID úseku) | Úsek | Říční km | Obce v nepřijatelném riziku |
| | | | | |

| Zastavěná území nechráněná nebo nedostatečně chráněná před povodněmi | | | | |
|--|-----------------|---------|-----------------------------|--------------|
| Vodní tok | Místo, lokalita | ID obce | Stávající stupeň ochrany Qn | Správce toku |
| | | | | |
| | | | | |
| | | | | |
| | | | | |

| Místa omezující průtočnost vodních toků | | | |
|---|-----------------|----------------|--|
| Vodní tok | Říční km | Obec, lokalita | Komentář |
| Hodonínka | 14,200 - 15,800 | Olešnice | moravská strana - malá kapacita koryta vč. propustků |
| | | | |
| | | | |
| | | | |
| | | | |
| | | | |
| | | | |

7. Návrh opatření ve vodním útvaru

| Opatření k dosažení cílů ochrany vod jako složky životního prostředí | | | |
|--|---|--------------|----------|
| Kanalizace a ČOV (opatření typu A, kap. VI.1.7) | | | |
| ID opatření | Název opatření | Prog. opatř. | Poznámka |
| DYJ207239 | Ústup, Veřejná splašková kanalizace včetně ČOV obce Ústup | ostatní | |
| DYJ207228 | Olešnice, Dostavba kanalizace Olešnice (DY100018) | ostatní | |
| | | | |
| | | | |
| | | | |
| | | | |
| | | | |
| | | | |

| Staré ekologické zátěže (opatření typu A, kap. VI.1.10) | | | | | |
|---|----------------|---------|------|--------------|---------|
| ID opatření | Název opatření | Katastr | Obec | Prog. opatř. | SEKM ID |
| | | | | | |
| | | | | | |
| | | | | | |

| Revitalizace vodních toků a odstraňování migračních překážek (opatření typu A, kap. VI.1.12) | | | | |
|--|----------------|----------|--------------|--------------------|
| ID opatření | Název opatření | Nositel* | Prog. opatř. | Způsob financování |
| | | | | |
| | | | | |

) PM - Povodí Moravy, s.p., LČR - Lesy České republiky, s.p.

| Opatření typu B | | | |
|-----------------|--|-------------|----------|
| ID opatření | Název opatření | Prog.opatř. | Kapitola |
| DYJ204001 | Omezení obsahu fosforu ve vybraných útvarech povrchových vod v povodí koupacích vod | program | VI.1.4 |
| DYJ207501 | Správné postupy v oblasti ochrany vod jako složky životního prostředí | program | VI.1.7 |
| DYJ212501 | Revitalizace vodních toků | program | VI.1.12 |
| DYJ212502 | Migrační propustnost vodních toků | program | VI.1.12 |
| DYJ215004 | Podpora retenční a infiltrační schopnosti půd, omezení povrchového odtoku a jeho přeměna na podzemní, redukce nevhodně odvodněných pozemků | program | VI.1.15 |
| DYJ216501 | Správné postupy v oblasti vodohospodářských služeb | program | VI.1.16 |
| DYJ218503 | Záplavová území | - | VI.1.18 |
| DYJ220501 | Průzkumný monitoring | program | VI.2 |
| | | | |

| Opatření na úseku ochrany před povodněmi (opatření typu A, kap. VI.1.17 a VI.1.18) | | | | |
|--|---|----------|-------|--------------------|
| ID opatření | Název opatření | Nositel* | Ř. km | Způsob financování |
| DYJ218052 | Hodonínka, PPO v k.ú. Křtěnov | LČR | - | - |
| DYJ218050 | Hodonínka, Úprava Hodonínky v km 13,670 -15,700 | LČR | - | - |
| DYJ218010 | Hodonínka, Úprava toku Hodonínka (DY130179) | LČR | - | - |

) PM - Povodí Moravy, s.p., LČR - Lesy České republiky, s.p.

| Plánované komplexní pozemkové úpravy | | | |
|--------------------------------------|---------|----------------|-----------------|
| Katastrální území | Obec | Pozemkový úřad | Plocha KPÚ [ha] |
| Hodonín u Kunštátu | Hodonín | Blansko | 317 |
| Louka | Louka | Blansko | 851 |
| | | | |
| | | | |

8. Odhad dopadu opatření k r. 2021 na ekologický a chemický stav

| Ekol. stav/potenciál | Chemický stav |
|----------------------|---------------|
| střední stav | dobrý stav |

Poznámky k navrhovaným opatřením: