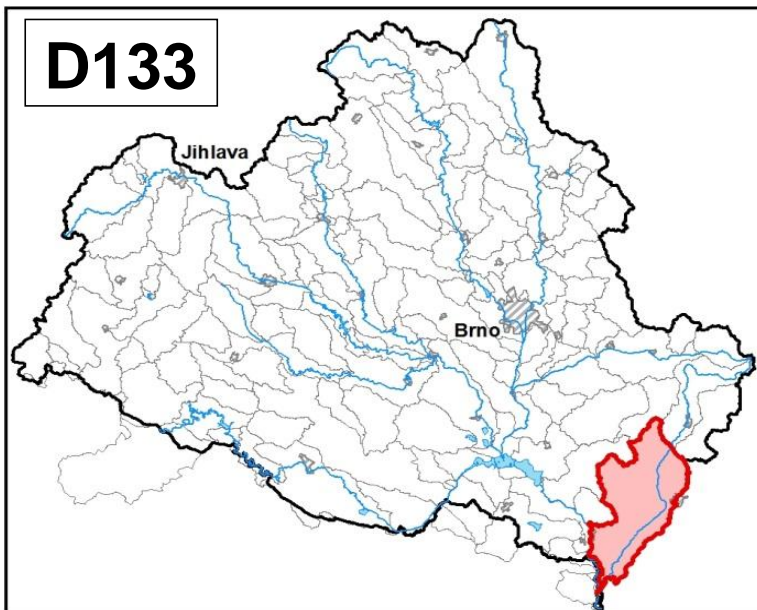
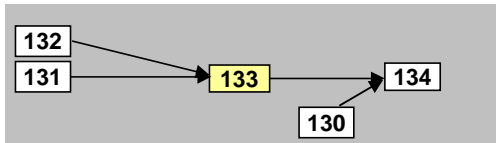


<b>Kyjovka (Stupava) od toku Hruškovice po ústí do Dyje</b>		Pracovní číslo VÚ	<b>D133</b>
Kraj (kraje)	Jihomoravský	ID VÚ	DYJ_1290
Vodoprávní úřad (úřady)	Břeclav, Hodonín, Kyjov, Hustopeče	ČHP	4-17-01-116
		Počet obyvatel:	59 289
		Kategorie	řeka
		Typ	3-1-2-2
		Úmoří	Černé moře
		Nadmořská výška	< 200
		Geologický typ	pískovce, jílovce, kvartér
		Řád Strahlera	řičky (řád 4.-6.)
		Plocha povodí km <sup>2</sup>	406,11
		Délka páteř. toku [km]	43,60
		Staničení páteř. toku	0,0 - 43,6
		Povodí vodárenské nádrže	ne
		Povodí - koupací vody	ne
		Rybné vody	kaprové

1. Charakteristika vodního útvaru

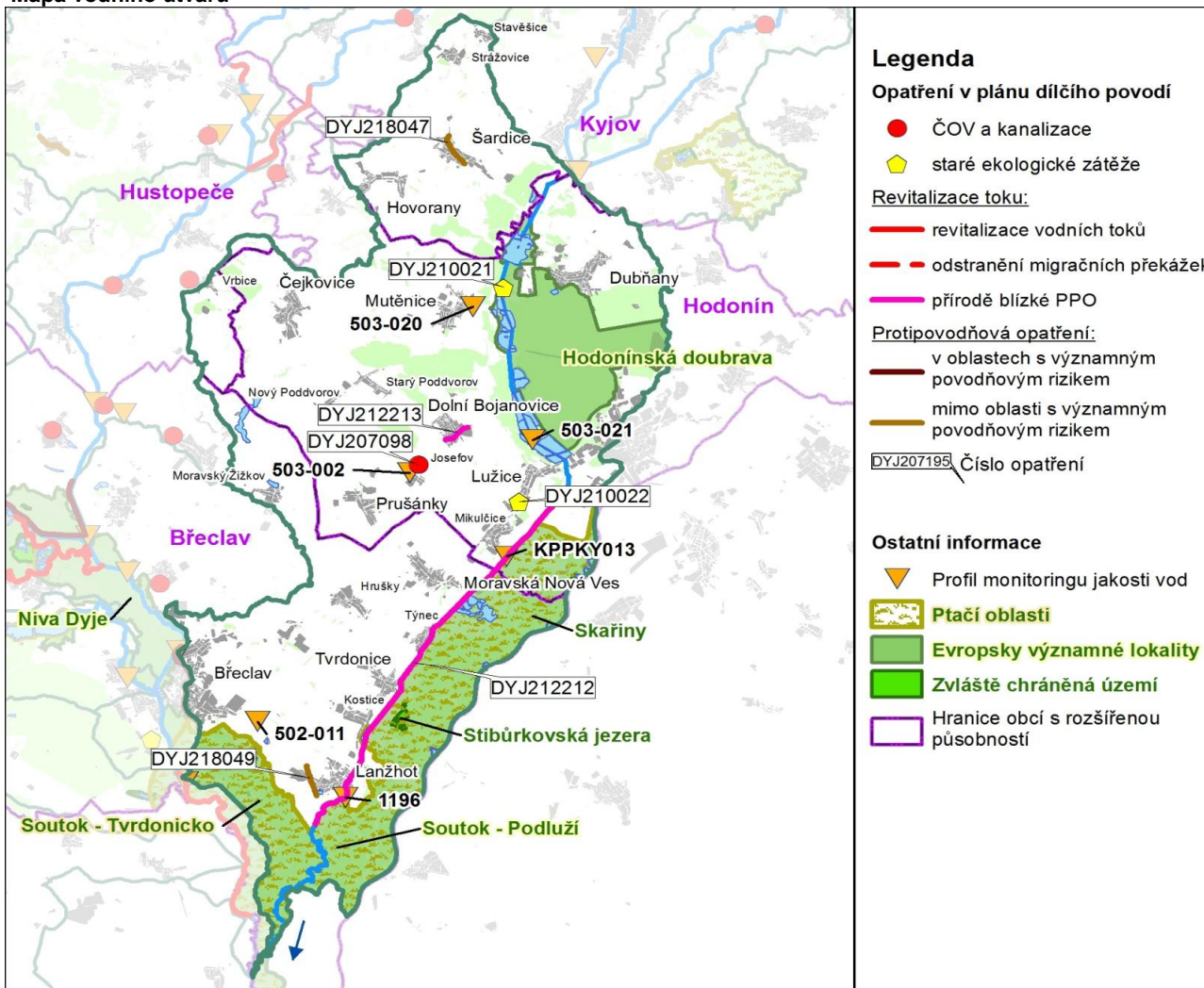


Návaznost vodních útvarů



Hydrologické charakteristiky uzávěrového profilu (neověřená data) [m <sup>3</sup> /s]	Q <sub>a</sub>	0,966
	Q <sub>330d</sub>	0,200
	Q <sub>1</sub>	7,40
	Q <sub>100</sub>	70,9

Mapa vodního útvaru



- Legenda**
- Opatření v plánu dílčího povodí**
- ČOV a kanalizace
  - ◆ staré ekologické zátěže
- Revitalizace toku:**
- revitalizace vodních toků
  - odstranění migračních překážek
  - přírodě blízké PPO
- Protipovodňová opatření:**
- v oblastech s významným povodňovým rizikem
  - mimo oblasti s významným povodňovým rizikem
- DYJ207195 Číslo opatření
- Ostatní informace**
- ▼ Profil monitoringu jakosti vod
  - Ptačí oblasti
  - Evropsky významné lokality
  - Zvláště chráněná území
  - Hranice obcí s rozšířenou působností

Využití území			
Popis	%	km <sup>2</sup>	
Umělé přetvořené plochy	7.2	29.2	
Orná půda	50.6	205.3	
Trvalé plodiny	7.3	29.8	
Travní porosty	1.2	4.8	
Smišené zemědělské oblasti	7.3	29.5	
Les, polopřírodní vegetace	24.5	99.6	
Mokřady	0.3	1.2	
Vody	1.7	6.7	

## 2. Chráněná území vázaná na vodní prostředí

ID	Název CHÚ	Druh
CZ0624070	Hodonínská doubrava	EVL
CZ0624119	Soutok - Podluží	EVL
394	Skařiny	PR
1729	Stibůrkovská jezera	PR
CZ0621027	Soutok - Tvrdonicko	PO

\*) EVL - evropsky významná lokalita, PO - ptačí oblast

PP - přírodní památka, PR - přírodní rezervace

## 3. Užívání vody (stav z VH bilance roku 2012)

Odběry vody povrchové				
Odvětví	Skutečné		Povolené	Počet odb.
	tis.m <sup>3</sup> /rok	l/s	tis.m <sup>3</sup> /rok	
vodovody				
zeměděl.	25006.4	792.9	38.9	2
energetika				
průmysl				
ostatní	13.2	0.4	15.0	1
<b>celkem</b>	<b>25019.6</b>	<b>793.3</b>	<b>53.9</b>	<b>3</b>

Výčet odběrů	Vodní tok	Účel *	l/s
Převod z kanálu EHO do lužních lesů	Kyjovka (St)	Z	792.7
Stupava - lyžařský areál	Kyjovka (St)	J	0.4
AGROPODNIK Hodonín - Nechvalín	Soudný p.	Z	0.2

\* V - veřejné vodovody, K - komunální vypouštění, Z - zemědělství, E - energetika, P - průmysl, J - ostatní

Odběry vody podzemní				
Odvětví	Skutečné		Povolené	Počet odb.
	tis.m <sup>3</sup> /rok	l/s	tis.m <sup>3</sup> /rok	
vodáren.	2 314.4	73.4	2 685.2	2
ostatní	800.2	25.4	1673.9	12
<b>celkem</b>	<b>3114.6</b>	<b>98.8</b>	<b>4359.1</b>	<b>14</b>
Významné odběry	Místo	Účel *	l/s	
VaK Hodonín - Moravská Nová Ves (I)	Moravská N	V	71.0	
UVR-Lignit Hodonín, Důl Mír Mikulčice	Mikulčice	J	10.9	
UVR-Lignit Hodonín, Důl Mír Mikulčice	Lužice u H	J	4.7	
dalších 11 odběrů			12.2	

Významná akumulace vody			
Nádrž	Vodní tok	Obj. [mil.m <sup>3</sup> ]	Odběr [mil.m <sup>3</sup> /r]
Jarohněvický rybník	Kyjovka (St)	1.7	

Vypouštění vod				
Odvětví	Skutečné		Povolené	Počet vyp.
	tis.m <sup>3</sup> /rok	l/s	tis.m <sup>3</sup> /rok	
komunální	1 958.5	62.1	3 483.3	18
zeměděl.				
energetika				
průmysl	26.7	0.8	62.1	1
ostatní	55 385.7	1 756.3	97 108.2	4
<b>celkem</b>	<b>57 371.0</b>	<b>1 819.2</b>	<b>100 653.6</b>	<b>23</b>

Výčet vypouštění	Vodní tok	Typ *	l/s
Obec Mutěnice ČOV	Mutěnický p	K	6.2
Obec Prušánky ČOV	Prušánka	K	6.2
Obec Čejkovice ČOV	Prušánka	K	6.0
Obec Mikulčice - Kyjovka ČOV	Kyjovka (St)	K	5.9
Lignit Hodonín, Důl Mír Mikulčice - Žiž	Kyjovka (St)	J	5.7
VaK Břeclav - Lanžhot ČOV	Kyjovka (St)	K	5.1
VaK Hodonín - Dolní Bojanovice ČOV	Prušánka	K	4.2
Dobrovolný svazek obcí Hrušky a Týn	Kyjovka (St)	K	4.1
VaK Břeclav - Kostice ČOV	Kyjovka (St)	K	2.7

Bodové znečištění - souhrnné údaje [t/rok]				
BSK <sub>5</sub>	CHSK <sub>Cr</sub>	N-NH <sub>4</sub>	N <sub>anorg</sub>	P <sub>celk.</sub>
7.794	70.185	9.433	18.778	4.815

Plošné znečištění	
Celkový dusík od hospodářských zvířat [kg/ha/rok]	2.29
Podíl plochy zranitelných oblastí [%]	100.0
Podíl odvodněných zemědělských ploch [%]	20.5
Podíl intenzivně využívané zemědělské půdy [%]	23.4
Vstup celk. fosforu (mimoerozní) [kg/km <sup>2</sup> /rok]	0.74
Vstup erozního sedimentu [t/ha za rok]	0.17

Významný převod vody	
Název	Kapacita [m <sup>3</sup> /s]
Kanál Podivín - Lužice (zaústění)	
Odlehčovací rameno Kyjovky (odběr)	1.45

Hydromorfologické ukazatele								
Vodní tok (správce *)	Délka [km]	Počet překážek	(z toho s rybochodem)	Vzdouvání	Zpevnění břehů a koryta	Podélné hráze	Zastavěná území	Zatrubnění
Kyjovka (PM)	43.6	5	0	3.5	34.4	17.4	0.0	0.0

\*) PM - Povodí Moravy, s.p., LČR - Lesy České republiky, s.p.

## 4. Monitoring jakosti povrchových vod v období 2010 - 2016

Kód profilu	Vodní tok	Název	Reprezentativní	Monitoring zranit. oblastí	Poznámka
KPPKY013	Kyjovka	Mikulčice	ne	ne	
503-020	Mutěnický potok	Mutěnice	ne	ano	
503-002	Prušánka	Josefov u Hodonína	ne	ano	
503-021	Prušánka	ústí	ne	ano	
502-011	Svodnice	Břeclav	ne	ano	
1196	Kyjovka	Lanžhot	ano	ano	profil situačního monitoringu

## 5. Hodnocení stavu vodního útvaru

Profily použité pro hodnocení		
Kód profilu	Tok	Název
1196	Kyjovka (Stupava)	Lanžhot

Silně ovlivněný vodní útvar	
HMWB	Důvody vymezení
ano	protipovodňová ochrana, širší okolí

### Ekologický stav/potenciál

FYZIKÁLNĚ-CHEMICKÉ SLOŽKY		BIOLOGICKÉ SLOŽKY				
V.F-CH.L.	SPECIF. ZNEČ. L.	MZB	FYTOBENTOS	FP	MAKROFYTA	RYBY
střední	střední	poškozený	-	-	poškozený	střední
střední		poškozený				
poškozený						
BSK5, N-NH4, P <sub>celk.</sub> , O2		mangan, železo				

*Vyvětlivky: V.F-CH.L. - všeobecné fyzikálně-chemické látky  
SPECIF. ZNEČ. L. - specifické znečišťující látky  
MZB - makrozoobentos  
FP - fytoplankton  
nedosažení DS - nedosažení dobrého stavu  
HMWB - silně ovlivněný vodní útvar*

### Chemický stav

nedosažení DS
nikl

### Celkový stav VU

Ekol. stav/potenciál	Chemický stav
poškozený	nedosažení DS
Celkový stav	
nevyhovující	

### Cíle - ukazatele způsobující nedosažení dobrého stavu

Ukazatel	Statistická veličina	Jednotka	Limitní hodnota	Naměřená hodnota	Index nesouladu	Typ výjimky	Odhad stavu k roku 2021
nikl	aritmetický průměr	ug/l	4	7,04	1,8	prodloužení lhůt	nevyhovující
BSK <sub>5</sub>	medián	mg/l	3,5	5,35	1,5	prodloužení lhůt	střední
N-NH <sub>4</sub>	medián	mg/l	0,23	0,39	1,7	prodloužení lhůt	střední
O <sub>2</sub>	medián	mg/l		6,55	1,4	méně přísné cíle	střední
P <sub>celk.</sub>	medián	mg/l	0,15	0,36	2,4	prodloužení lhůt	střední
mangan	aritmetický průměr	mg/l	0,3	0,44	1,5	prodloužení lhůt	dobry a lepší
železo	aritmetický průměr	mg/l	1	1,20	1,2	prodloužení lhůt	dobry a lepší
makrofyta						prodloužení lhůt	střední
makrozoobentos						prodloužení lhůt	střední
ryby						prodloužení lhůt	střední

*Vyvětlivky: Index nesouladu - poměr naměřené a limitní hodnoty*

## 6. Stav protipovodňové ochrany

### Oblasti s významnými povodňovými riziky

Agreg. úsek	Vodní tok (ID úseku)	Úsek	Riční km	Obce v nepřijatelném riziku
A28	Kyjovka (PM-088)	od Mikulčic po rozdělovací objekt	24,375 - 31,601	

### Zastavěná území nechráněná nebo nedostatečně chráněná před povodněmi

Vodní tok	Místo, lokalita	ID obce	Stávající stupeň ochrany Qn	Správce toku
Kyjovka	Hodonín	584959	<Q100	Povodí Moravy, s.p.
Kyjovka	Lanžhot	584622	Q5	Povodí Moravy, s.p.
Kyjovka	Mikulčice	586374	<Q100	Povodí Moravy, s.p.
Kyjovka	Moravská Nová Ves	584665	<Q100	Povodí Moravy, s.p.

### Místa omezující průtočnost vodních toků

Vodní tok	Riční km	Obec, lokalita	Komentář
Kyjovka	42,626	Dubňany	nekapacitní hospodářský most železobetonový
Kyjovka	41,100	Dubňany	nekapacitní železniční most ocelový
Kyjovka	36,795	Mutěnice	nekapacitní cestní most železobetonový
Kyjovka	33,838	Dolní Bojanovice	nekapacitní ocelová potrubní lávka
Kyjovka	32,030	Hodonín	nekapacitní improvizovaný mostek
Kyjovka	31,014	Hodonín	nekapacitní hospodářský most železobetonový
Kyjovka	23,100	Moravská Nová Ves	nekapacitní provizorní lávka
Kyjovka	19,959	Týnec	nekapacitní cestní most železobetonový
Kyjovka	17,685	Tvrdonice	nekapacitní cestní most železobetonový
Kyjovka	15,281	Kostice	nekapacitní hospodářský most železobetonový
Kyjovka	12,735	Lanžhot	nekapacitní cestní most železobetonový
Kyjovka - další 2 lokality			

## 7. Návrh opatření ve vodním útvaru

Opatření k dosažení cílů ochrany vod jako složky životního prostředí			
Kanalizace a ČOV (opatření typu A, kap. VI.1.7)			
ID opatření	Název opatření	Prog. opatř.	Poznámka
DYJ207098	Josefov, Kanalizace a ČOV Josefov	ostatní	

Staré ekologické zátěže (opatření typu A, kap. VI.1.10)					
ID opatření	Název opatření	Katastr	Obec	Prog. opatř.	SEKM ID
DYJ210021	SEZ - Gigant Dubňany, spol. s r.o.	Dubňany	Dubňany	ostatní	3358001
DYJ210022	SEZ - Akra a.s. Lužice (DY130010)	Lužice u Hodonína	Lužice	ostatní	8934001

Revitalizace vodních toků a odstraňování migračních překážek (opatření typu A, kap. VI.1.12)				
ID opatření	Název opatření	Nositel*	Prog. opatř.	Způsob financování
DYJ212212	Dyje, Kyjovka, Realizace vhodných opatření ze st.proveditelnosti "Studie	PM	program	-
DYJ212213	Prušánka, Dolní Bojanovice - přírodě blízká PPO a revitalizace toku (DY130117)	Obec Dolní Bojanovice	program	OPŽP, MZE, JMK, ERDF, FS

) PM - Povodí Moravy, s.p., LČR - Lesy České republiky, s.p.

Opatření typu B			
ID opatření	Název opatření	Prog.opatř.	Kapitola
DYJ205001	Opatření pro regulaci odběrů a vzdouvání (DY100175))	program	VI.1.5
DYJ205002	Opatření k zamezení rizikového kvantitativního stavu útvarů podzemních vod (DY100261)	program	VI.1.5
DYJ205004	Opatření proti nevhodnému využívání území (těžba kolektoru podzemních vod (DY100260))	program	VI.1.5
DYJ207501	Správné postupy v oblasti ochrany vod jako složky životního prostředí	program	VI.1.7
DYJ212501	Revitalizace vodních toků	program	VI.1.12
DYJ212502	Migrační prostupnost vodních toků	program	VI.1.12
DYJ212503	Revitalizace - Záměry navrhovatelů	program	VI.1.12
DYJ212504	Přírodě blízké PPO mimo OsVPR - Záměry navrhovatelů	ostatní	VI.1.12, VI.1.17
DYJ215004	Podpora retenční a infiltrační schopnosti půd, omezení povrchového odtoku a jeho přeměna na podzemní, redukce nevhodně odvodněných pozemků	program	VI.1.15
DYJ216501	Správné postupy v oblasti vodohospodářských služeb	program	VI.1.16
DYJ218503	Záplavová území	-	VI.1.18
DYJ220501	Průzkumný monitoring	program	VI.2

Opatření na úseku ochrany před povodněmi (opatření typu A, kap. VI.1.17 a VI.1.18)				
ID opatření	Název opatření	Nositel*	Ř. km	Způsob financování
DYJ212212	Dyje, Kyjovka, Realizace vhodných opatření ze st.proveditelnosti "Studie proveditelnosti přírodě blízkých protipovodňových opatření v povodí Dyje a Kyjovky" (DY110028)	PM	10,000 - 28,700	-
DYJ218047	Šardický potok, Záchytné nádrže a protierozní opatření obce Šardice (DY130117)	-	-	-
DYJ218049	HMZ *Lanzhot odpad, PPO Lanzhot (DY130117)	PM	-	PPO III
DYJ212213	Prušánka, Dolní Bojanovice - přírodě blízká PPO a revitalizace toku (DY130117)	Obec Dolní Bojanovice	-	OPŽP, MZE, JMK, ERDF, FS

) PM - Povodí Moravy, s.p., LČR - Lesy České republiky, s.p.

Plánované komplexní pozemkové úpravy			
Katastrální území	Obec	Pozemkový úřad	Plocha KPÚ [ha]
Dražůvky	Dražůvky	Hodonín	514
Stavěšice	Stavěšice	Hodonín	488
Čejkovice	Čejkovice	Hodonín	2505
Vrbice u Velkých Pavlovic	Vrbice	Břeclav	938
Hrušky	Hrušky	Břeclav	1598
Moravský Žižkov	Moravský Žižkov	Břeclav	1352
Ratiškovice	Ratiškovice	Hodonín	130

## 8. Odhad dopadu opatření k r. 2021 na ekologický a chemický stav

Ekol. stav/potenciál	Chemický stav
poškozený potenciál	nedosažení dobrého stavu

Poznámky k navrhovaným opatřením: