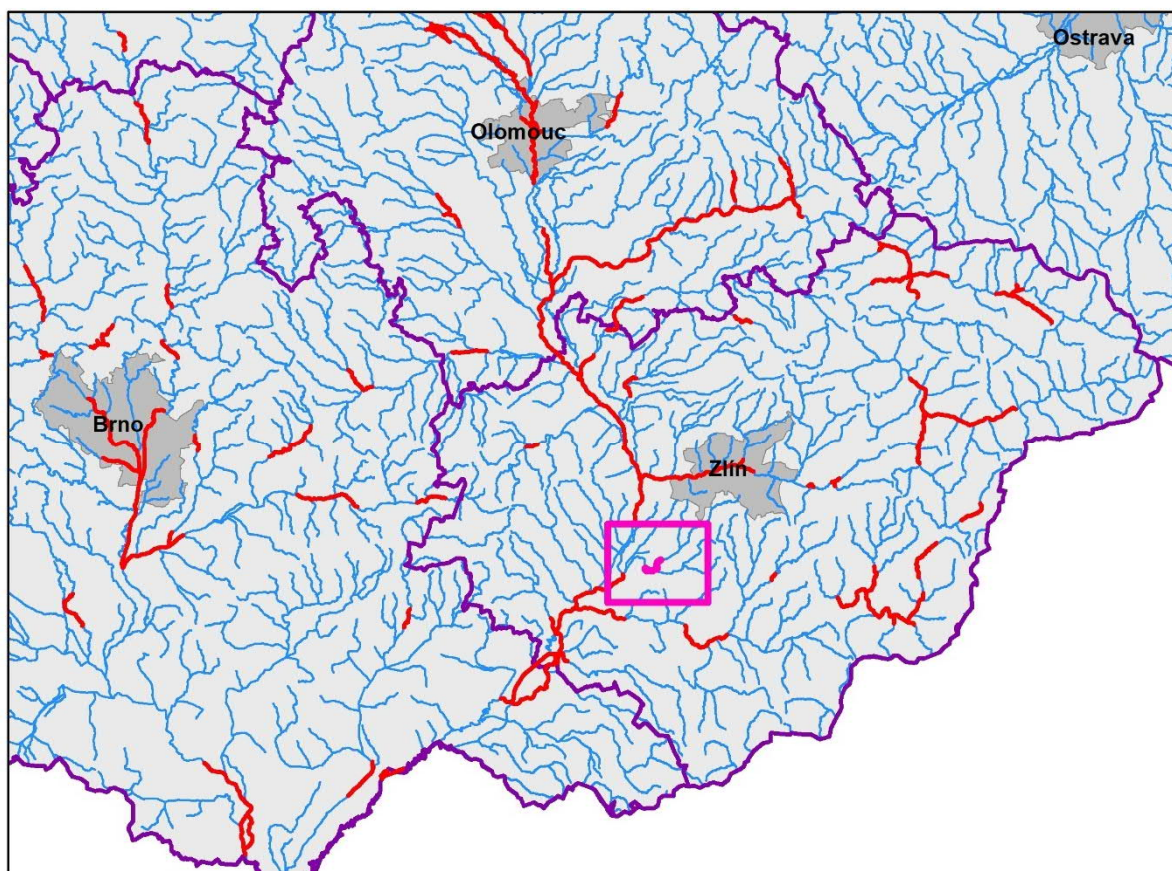

DOKUMENTACE OBLASTI S VÝZNAMNÝM POVODŇOVÝM RIZIKEM

Dílčí povodí Moravy a přítoků Váhu

Březnice - MOV_08-01 - Ř. KM 5,465 – 8,836



V Brně, září 2020



OBSAH

OBSAH.....	2
Seznam zkratk	3
1 Úvod	4
2 Charakteristika oblasti s významným povodňovým rizikem	5
2.1 Lokalizace oblasti s významným povodňovým rizikem	5
2.2 Popis současného stavu.....	5
2.2.1 Současný stav ochrany před povodněmi	6
2.2.2 Opatření na ochranu před povodněmi v procesu realizace.....	7
2.2.3 Přípravná opatření	7
3 Výsledky mapování povodňových rizik.....	8
3.1 Obce dotčené povodňovým nebezpečím	8
3.1.1 Plochy v riziku	9
3.1.2 Citlivé objekty.....	11
3.2 Obyvatelé a objekty dotčené povodňovým nebezpečím.....	12
4 Cílový stav ochrany před povodněmi.....	13
5 Návrhy opatření na ochranu před povodněmi k dosažení cílového stavu.....	15
5.1 Opatření nestavebního charakteru.....	15
5.2 Opatření stavebního charakteru	16
6 Závěr	17
7 Seznam podkladů	18
8 Přílohy.....	19

Seznam zkratk

ČHMÚ	Český hydrometeorologický ústav
ČOV	čistírna odpadních vod
ČR	Česká republika
ČSÚ	Český statistický úřad
DOsVPR	Dokumentace oblastí s významným povodňovým rizikem
DPP	digitální povodňový plán
HZS	hasičský záchranný sbor
k.ú.	katastrální území
LB	levobřežní
LVS	lokální varovný systém
MŽP	Ministerstvo životního prostředí
ORP	Obce s rozšířenou působností
OsVPR	Oblasti s významným povodňovým rizikem
PB	pravobřežní
PDP	plán dílčího povodí
PP	povodňový plán
PPO	protipovodňové opatření
Q_N	Průtok s dobou opakování N -let (5, 20, 100 a 500 let)
RSO	Registr sčítacích obvodů a budov
SDH	sbor dobrovolných hasičů
SPA	Stupeň povodňové aktivity
ÚPD	Územně plánovací dokumentace
VISO	výstražný informační systém obyvatelstva

1 Úvod

Povodně jsou přírodním jevem, kterému nelze zabránit. Činnost člověka (zastavování záplavových území, snižování přirozené retenční schopnosti půdy atd.) a změna klimatu může přispívat ke zvýšení pravděpodobnosti jejich výskytu a rozsahu negativních dopadů, jako jsou ztráty na lidských životech, škody na majetku a životním prostředí. Směrnice 2007/60/ES o vyhodnocování a zvládání povodňových rizik (dále jen Povodňová směrnice [1]) si proto klade za cíl přispět k realizaci takových opatření, která by snižovala negativní následky povodní.

Požadavky Povodňové směrnice jsou plněny ve třech krocích:

1. Provedení předběžného vyhodnocení povodňových rizik,
2. Vypracování map povodňového nebezpečí a map povodňových rizik,
3. Sestavení plánů pro zvládání povodňových rizik.

Uvedené kroky probíhají v šestiletých plánovacích cyklech. První z nich byl dokončen v roce 2015 zpracováním plánů pro zvládání povodňových rizik, jejichž cíle by měly být realizovány v letech 2016 – 2021. Současně s tímto procesem dochází k přezkumu a případné aktualizaci výstupů jednotlivých výše uvedených kroků.

Předběžné vyhodnocení povodňových rizik bylo v prvním plánovacím cyklu dokončeno v roce 2011. Bylo provedeno na vodních tocích s vymezeným záplavovým územím podle schválené metodiky [2]. Na základě analýzy počtu trvale bydlících obyvatel a hodnoty fixních aktiv dotčených v jednotlivých obcích povodňovými rozlivy byly definovány úseky toků vymezující oblasti s významným povodňovým rizikem (OsVPR). Pro výběr byla nastavena následující kritéria zohledňující negativní vliv povodní na lidské životy, lidské zdraví a na hospodářskou činnost:

- 25 obyvatel/rok dotčených povodňovým nebezpečím,
- hodnota fixních aktiv minimálně ve výši 70 mil. Kč/rok dotčených povodňovým nebezpečím.

přičemž do výběru byly zahrnuty všechny obce, ve kterých bylo naplněno alespoň jedno z kritérií. Tento primární výběr byl upřesňován pomocí dalších hledisek, kterými jsou možné nepříznivé účinky budoucích povodní na životní prostředí a kulturní dědictví.

Aktualizace předběžného vyhodnocení povodňových rizik proběhla v roce 2017 za využití stejné metodiky jako v roce 2011. V potaz bylo bráno celkové zvýšení hodnoty majetku na území České republiky a došlo tak ke zvýšení jednoho z kritérií, kdy do výběru byly zahrnuty obce, u nichž byla zaznamenána hodnota fixních aktiv dotčená povodňovým nebezpečím v průměru za rok v minimální výši 100 mil. Kč.

Mapy povodňového nebezpečí, povodňového ohrožení a povodňových rizik byly pro oblasti s významným povodňovým rizikem dokončeny v prvním plánovacím cyklu v roce 2013. V druhém plánovacím cyklu byly tyto mapy aktualizovány, popř. zpracovány pro nově vymezené OsVPR [3].

Dokumentace oblastí s významným povodňovým rizikem (dále jen DOsVPR), které navazují na zpracované mapy povodňového nebezpečí a povodňových rizik, jsou součástí plánů dílčích povodí a jsou hlavním podkladem pro sestavení Plánu pro zvládání povodňových rizik.

Plány pro zvládání povodňových rizik jsou zaměřeny na prevenci, ochranu a připravenost. Navrhují opatření pro omezení ztrát na lidských životech a škod na lidském zdraví, životním prostředí, kulturním dědictví a ekonomické činnosti. Plány pro zvládání povodňových rizik je třeba pravidelně přezkoumávat a v případě potřeby aktualizovat, s přihlédnutím k pravděpodobným účinkům změny klimatu na výskyt povodní. Členské státy se zavázaly zajistit, aby byly plány pro zvládání povodňových rizik v prvním plánovacím cyklu dokončeny a zveřejněny do 22. prosince 2015 a přezkoumány a aktualizovány v rámci druhého plánovacího cyklu do 22. prosince 2021.

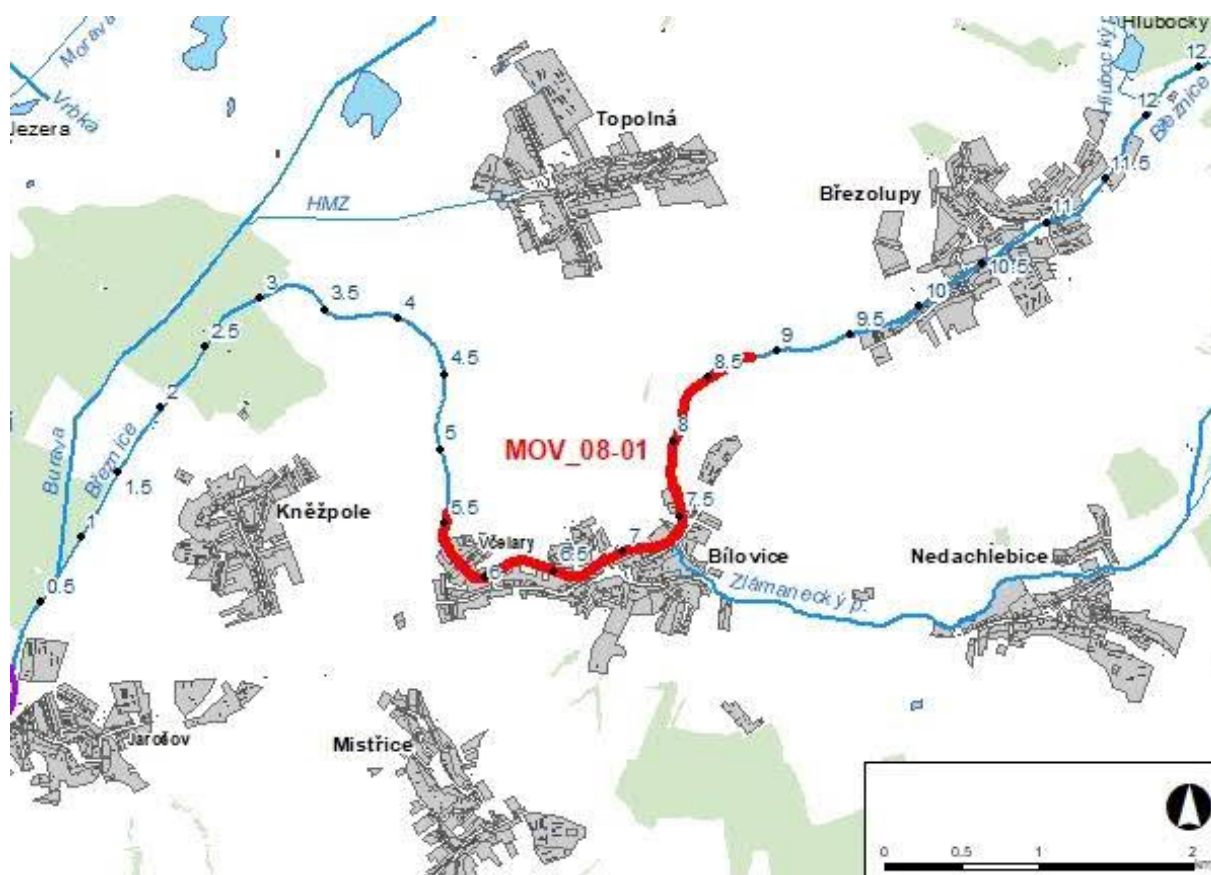
2 Charakteristika oblasti s významným povodňovým rizikem

2.1 Lokalizace oblasti s významným povodňovým rizikem

Vodní tok: Březnice

- Souřadnice začátku úseku: $X = 1\,176\,885,313$ a $Y = 530\,030,583$ (cca 400 m pod soutokem s bezejmenným pravobřežním přítokem mezi obcemi Bílovice a Březolupy, na hranici katastrálního území Bílovice u Uherského Hradiště),
- Souřadnice konce úseku: $X = 1\,177\,905,807$ a $Y = 532\,015,556$ (pod čistírnou odpadních vod Bílovice),
- Staničení úseku: ř. km 5,465 – 8,836,
- Celková délka úseku: 3,371 km,
- Odhad délky v zastavěném a zastavitelném území obcí: 2,209 km.

Oproti 1. plánovacímu cyklu nedošlo ke změně ve vymezení OsVPR.



Obr. 1 Přehledná mapa řešeného území

2.2 Popis současného stavu

Tok Březnice spadá administrativně do Zlínského kraje. Je to levostranný přítok řeky Moravy. Délka jejího toku je 24,8 km. Plocha povodí 124,9 km².

Březnice pramení severovýchodně od stejnojmenné obce v nadmořské výšce 405 m. Teče převážně jihozápadním směrem. Protéká Březnicí, Bohuslavicemi u Zlína, dále obcí Šarovy, Březolupy a Bílovicemi. Vlévá se zleva do řeky Moravy u Uherského Hradiště v nadmořské výšce 180 m.

Úsek MOV_08-01 Březnice

V řešeném úseku protéká Březnice katastrálním územím Bílovice u Uherského Hradiště, Včelary. V zájmovém území jsou čtyři mosty, dvě lávky pro pěší, 3 stupně o výšce větší než 0,30 m a soustava malých stupňů. Příčný profil koryta je ve tvaru lichoběžníku s břehy silně zarostlými buřinou, vysokou travinou, keři a ojedinělými stromy. V intravilánu jsou traviny nepravidelně sečené.

Úsek Březnice v zájmovém území je ve správě Povodí Moravy, s.p.

Historické povodně

K největší zaznamenané povodni došlo 5. 7. 1958 po prudkém letním přívalovém dešti. Náhlá průtrž mračen tehdy způsobila mocný příval vody, který zaplavil obec až do výšky 4 m. Bylo zničeno 17 domů a 3 mosty, dalších 13 domů muselo být asanováno. Koryto potoka bylo po povodni podstatně rozšířeno a zregulováno, byla nově vybudována silnice 2. třídy Zlín – Uherské Hradiště a opraveny elektrické sítě.

Naopak v období velké povodně v červenci roku 1997, která postihla většinu území povodí Moravy, byly obě obce této povodně ušetřeny.

K poslední velké povodni došlo 2. 6. 2010. Toho dne byl vyhlášen II. stupeň povodňové aktivity. A to z důvodu tlakové níže, která přinesla ze Slovenska přívalový déšť. V obci Březnice nedošlo k vylití koryta, pouze byla poškozena část koryta – byly podemlety břehy, opěrné zdi i komunikace. Došlo pouze k rychlému nastoupání a poté k rychlému poklesu vodní hladiny. Řeka se vylila až u obce Březnice, kde zaplavila komunikaci 497 [4].

Hydrologická data

V Tab. 2.1 jsou uvedena hydrologická data k řešené OsVPR. Data byla ověřena u ČHMÚ koncem roku 2018 [24].

Tab. 2.1 Průtoky vztahující se k OsVPR

Profil	Plocha km ²	Q ₅ m ³ /s	Q ₂₀ m ³ /s	Q ₁₀₀ m ³ /s	Q ₅₀₀ m ³ /s	Datum pořízení
Březnice - Ústí	124,21	30,0	54,4	93,0	145,0	11.12.2018
Březnice – pod Hlubočským potokem	41,68	15,0	30,9	59,0	100,0	11.12.2018

2.2.1 Současný stav ochrany před povodněmi

Březnice v zájmovém úseku MOV_08-01 Březnice, km 5,465 – 8,836 ohrožuje zástavbu obcí Bílovice a Kněžpole.

Koryto Březnice je kapacitní na průtok Q₅. Od Q₂₀ dochází k rozlivům a zaplavování přilehlých pozemků. Objekty jsou zaplavovány v horní a dolní části obce Bílovice. V dolní části obce v místní části Včelary není v mapě zobrazeno propojení zaplavovaných ploch v korytě a na pravém břehu, jelikož k zaplavení dochází zpětným vzdutím. Rozlivy při Q₁₀₀ zaplavují území v blízkosti toku ve větší šíři a dochází k zaplavování objektů na obou březích Březnice. Pod Bílovicemi dochází k širokému rozlivu na LB do obce Kněžpole, v které jsou zaplaveny objekty k bydlení.

Významnými přítoky Březnice v řešeném úseku MOV_08-01 jsou levobřežní přítok Zlámanecký potok a jeho přítoky a dále se v zájmovém území nachází několik bezejmenných levobřežních i prvobřežních přítoků. Nad zájmovým územím má Březnic několik pravobřežních i levobřežních přítoků, přičemž k těm významnějším patří pravobřežní přítok Hlubočský potok, pravobřežní přítok Lhotský potok a levobřežní přítok Oskorušný potok.

V řešeném úseku MOV_08-01 se na Březnici významná vodní díla nevyskytují. Na Zlámaneckém potoce a jeho přítocích se nachází několik vodních nádrží a rybníků – Olšovec I, Olšovec II, nádrž ve

Velkém Ořešově na Částkovském potoku a rybníky v obci Svárov. Nad řešeným územím se na Hlubočském potoku nachází malá vodní nádrž Hluboček, na Lhotském potoku je vybudován rybník Kačeňák.

2.2.2 Opatření na ochranu před povodněmi v procesu realizace

V řešeném úseku Březnice nejsou žádná opatření na vodních tocích, v nivách ani v ploše povodí v procesu realizace.

Tab. 2.2 Seznam opatření realizovaných od roku 2016, popř. s předpokladem dokončení do konce roku 2021

Poř. číslo	Název akce	Řešené / Ovlivněné rizikové plochy	Náklady na realizaci (mil. Kč)	Předpoklad financování	Stav projednání, přípravy, realizace
-	-	-	-	-	-

Pozn. Tabulka je uvedena kvůli souladu se vzorovým dokumentem. Ve sledovaném období nedošlo k realizaci žádných opatření.

2.2.3 Přípravná opatření

Povodňové plány

Obec **Bilovice** nemá zpracovaný povodňový plán (PP).

Obec **Kněžpole** má zpracovaný digitální povodňový plán (DPP) z roku 2017. Poslední aktualizace DPP proběhla dne 24.1.2020.

Odkaz na DPP - <https://www.edpp.cz/povodnovy-plan/knezpole> [20]

Obec **Mistřice** nemá zpracovaný PP.

Varovné systémy

Osoby v povodni ohrožené oblasti na území ORP Uherské Hradiště jsou varovány těmito způsoby:

- spuštěním varovného systému - varovný signál „všeobecná výstraha“ s doplněním verbální informace („Nebezpečí zátopové vlny“)
- hlášením v místním rozhlasu o nebezpečí povodně, předpokládaném ohrožení, včetně základních pokynů a opatření pro ohrožené obyvatele
- telefonicky, SMS
- osobním sdělením (pěší spojka, megafony)

Varování provádí povodňové orgány příslušných obcí (osoba pověřená předsedou povodňové komise), případně HZS, povodňová komise ORP Uherské Hradiště, Policie ČR, případně jiný orgán.

Verbální informace (elektronická siréna)

- Všeobecná výstraha: „Všeobecná výstraha, všeobecná výstraha, všeobecná výstraha. Sledujte vysílání Českého rozhlasu, televize a regionálních rozhlasů. Všeobecná výstraha, všeobecná výstraha, všeobecná výstraha.“
- Nebezpečí zátopové vlny: „Nebezpečí zátopové vlny, nebezpečí zátopové vlny. Ohrožení zátopovou vlnou. Sledujte vysílání Českého rozhlasu, televize a regionálních rozhlasů. Nebezpečí zátopové vlny, nebezpečí zátopové vlny.“

Hlásné a předpovědní profily

Území obce Kněžpole může být ohrožováno vyššími vodními stavy především na vodních tocích Morava a Březnice. Pro varování a včasnou ochranu obce slouží následující hlásné profily.

Hlásné profily s planými SPA pro území obce Kněžpole:

- Hlásný profil kat. C - Kněžpole, Březnice, profil ve správě obce Kněžpole se nachází na hospodářském mostě v obci. Jedná se o vodočetnou lať bez automatického přenosu dat.

Hlásné profily využitelné pro lepší orientaci a informovanost o povodňové situaci:

- Hlásný profil kat. C - Březnice, Březnice, profil ve správě obce Březnice se nachází na mostovce mostu u č. p. 94. Profil je vybaven automatickým přenosem dat.
- Hlásný profil kat. C - Březolupy, Březnice, profil ve správě obce Březolupy se nachází na mostě u domu č. p. 403. Jedná se o vodočetnou lať bez automatického přenosu dat.

V obci Bílovice nejsou žádné hlásné profily.

Tab. 2.3 Přehled současných hlásných a předpovědních profilů (A, B, C - hlásné profily, P - předpovědní profily)

Tok	Profil	Říční km	Kategorie profilu	Úsek platnosti SPA (dle povodňového plánu)
Březnice	Most u č.p. 94 v obci Březnice	21,138	C	celá obec Březnice
Březnice	Březolupy na mostě u domu č. p. 403	49,1205°N 17,5813°E	C	celá obec Březolupy a obce níže po toku
Březnice	Kněžpole – na hospodářském mostě	49,1043°N 17,5055°E	C	celá obec Kněžpole a obce níže po toku

3 Výsledky mapování povodňových rizik

Výstupem mapování povodňových rizik jsou mapy povodňového nebezpečí, mapy povodňového ohrožení a mapy povodňových rizik.

Mapy povodňového nebezpečí zobrazují rozsah povodně, hloubky zaplavení a rychlosti proudění vody pro jednotlivé scénáře nebezpečí (průtoky s dobou opakování 5, 20, 100 a 500 let).

Mapy povodňového ohrožení vycházejí z parametrů proudění při jednotlivých povodňových scénářích. Povodňové ohrožení je vyjádřeno jako kombinace pravděpodobnosti výskytu nežádoucího jevu (povodně) a projevu nebezpečí (hloubky a rychlosti vody v zaplaveném území). Povodňové ohrožení se stanovuje pro celé zaplavené území.

Mapy povodňového rizika kombinují informace o povodňovém ohrožení a zranitelnosti území. Pro jednotlivé kategorie zranitelnosti území je stanovena míra přijatelného ohrožení. Kombinace kategorií zranitelnosti (využití území) a nepřijatelného ohrožení určují, kdy se jedná o **plochy v riziku**. Mapy povodňového rizika pak zobrazují plochy jednotlivých kategorií využití území, u kterých je překročena míra tohoto přijatelného ohrožení. Tato míra je dána způsobem využití daného území (tzv. zranitelností). Plochy v riziku je nezbytné podrobně posoudit z hlediska zvládání rizika a případně navrhnout opatření vedoucí ke snížení ohrožení na přijatelnou míru.

Postup zpracování všech výše uvedených map je popsán v Metodice tvorby map povodňového nebezpečí a povodňových rizik [3].

Výstupy povodňového mapování jsou zveřejněny na mapovém portálu spravovaném Ministerstvem životního prostředí (<https://cds.mzp.cz>). [21]

Mapy pro první cyklus plánování podle Povodňové směrnice byly dokončeny a zveřejněny v roce 2013. V rámci druhého cyklu plánování byly mapy povodňového nebezpečí, ohrožení a rizika aktualizovány, příp. dopracovány pro nově vymezené OsVPR k 22. 12. 2019.

3.1 Obce dotčené povodňovým nebezpečím

V oblasti s významným povodňovým rizikem je jednotlivými teoretickými rozlivy dotčen následující počet obcí (tab. 3.1):

- s dobou opakování 5 let celkem 3 obce,
- s dobou opakování 20 let celkem 3 obce,
- s dobou opakování 100 let celkem 3 obce,

- s dobou opakování 500 let celkem 3 obce.

Tab. 3.1 Obce dotčené povodňovým nebezpečím

Poř. číslo	Název obce	Plocha dotčená rozlivem v obci (m ²)				Plocha k.ú. obce (m ²)
		Q ₅	Q ₂₀	Q ₁₀₀	Q ₅₀₀	
1	Bílovice	41 124	413 786	675 581	753 933	6 590 941
2	Kněžpole	302	541	662 472	814 715	9 207 438
3	Mistřice	1 571	2 137	101 493	120 011	10 011 508
Celkem		42 997	416 464	1 439 546	1 688 659	25 809 887

3.1.1 Plochy v riziku

Kategorie využití území jsou označeny i z hlediska tří časových aspektů. Ty odpovídají: současnému stavu (zastavěné území, popř. stabilizované plochy); návrhovým plochám (plochy změn a plochy přestavby) a plochám výhledovým (územní rezervy – vymezují se jen, je-li to účelné; viz příloha č. 7 vyhlášky č. 500/2006 Sb. ve znění pozdějších předpisů).

Tab. 3.2 Rozsah ploch v riziku v jednotlivých obcích ve vazbě na jejich funkční využití

Poř. číslo	Název obce (identifikátor obce dle ČSÚ)	Časový aspekt	Kategorie využití území	Výměra ploch v riziku (m ²)	Plochy v riziku celkem (m ²)
1	Bílovice (592030)	Stav	bydlení	60 011	66 981
			občanská vybavenost	1 154	
			smíšené plochy	3 507	
			technická vybavenost	655	
			doprava	0	
			výroba a skladování	1 654	
			rekreace a sport	0	
		Návrh	bydlení	70 890	90 732
			občanská vybavenost	0	
			smíšené plochy	0	
			technická vybavenost	1 012	
			doprava	0	
			výroba a skladování	18 830	
			rekreace a sport	0	
		Výhled	bydlení	0	0
			občanská vybavenost	0	
			smíšené plochy	0	
			technická vybavenost	0	
			doprava	0	
			výroba a skladování	0	
			rekreace a sport	0	
2	Kněžpole (592269)	Stav	bydlení	32 707	32 707
			občanská vybavenost	0	
			smíšené plochy	0	
			technická vybavenost	0	
			doprava	0	
			výroba a skladování	0	
			rekreace a sport	0	
		Návrh	bydlení	9 322	13 786

Poř. číslo	Název obce (identifikátor obce dle ČSÚ)	Časový aspekt	Kategorie využití území	Výměra ploch v riziku (m ²)	Plochy v riziku celkem (m ²)
			občanská vybavenost	0	
			smíšené plochy	0	
			technická vybavenost	4 464	
			doprava	0	
			výroba a skladování	0	
			rekreace a sport	0	
		Výhled	bydlení	0	0
			občanská vybavenost	0	
			smíšené plochy	0	
			technická vybavenost	0	
			doprava	0	
			výroba a skladování	0	
			rekreace a sport	0	
3	Mistřice (592382)	Stav	bydlení	9 628	9 628
			občanská vybavenost	0	
			smíšené plochy	0	
			technická vybavenost	0	
			doprava	0	
			výroba a skladování	0	
			rekreace a sport	0	
		Návrh	bydlení	0	46 946
			občanská vybavenost	0	
			smíšené plochy	0	
			technická vybavenost	46 946	
			doprava	0	
			výroba a skladování	0	
			rekreace a sport	0	
		Výhled	bydlení	0	0
			občanská vybavenost	0	
			smíšené plochy	0	
			technická vybavenost	0	
			doprava	0	
			výroba a skladování	0	
			rekreace a sport	0	

Březnice v zájmovém úseku MOV_08-01 ohrožuje zástavbu obcí Bílovice a Kněžpole.

Koryto Březnice je kapacitní na průtok Q_5 . Od Q_{20} dochází k rozlivům a zaplavování přilehlých pozemků. Objekty jsou zaplavovány v horní části obce Bílovice, rovněž jsou zaplavovány zemědělské plochy nad Bílovicemi. Rozlivy při Q_{100} zaplavují území v blízkosti toku ve větší šíři než při průtoku Q_{20} a současně dochází k zaplavování objektů na obou březích Březnice. Pod Bílovicemi dochází k širokému rozlivu převážně na LB do obce Kněžpole, v které jsou zaplaveny objekty k bydlení. Rozliv Q_{500} je ve větší šíři než Q_{100} , převážně v dolní části obce Bílovice a na počátku obce Kněžpole.

Nejvíce ohrožené plochy v úseku MOV_08-01, Březnice, ř. km 5,465 – 8,836 se vyskytují v intravilánu obce Bílovice a Kněžpole. Jedná se o plochy individuálního bydlení (oblast na PB před fotbalovými hřišti - na počátku obce Bílovice, lokalita pod soutokem Březnice a Zlámaneckého potoka, oblasti kolem toku v dolní části Bílovic a ve Včelarech a lokality na počátku obce Kněžpole), o plochy smíšené obytné (nad soutokem Březnice se Zlámaneckým potokem (areál firmy EKOLAK, s.r.o.), lokalita před křížením Březnice silnicí vedoucí do obce Topolná, lokalita na LB ve Včelarech), o plochy zemědělské výroby na PB Březnice v dolní části Bílovic, o plochy hromadného bydlení na PB pod fotbalovými hřišti, o plochy občanské vybavenosti na konci Bílovic a o plochy technické infrastruktury (ČOV Bílovice na konci obce). Veškeré tyto plochy jsou místně ohroženy středním rizikem. Vysokým rizikem jsou ohroženy plochy zemědělské na konci Bílovic a plochy individuálního bydlení na počátku obce Kněžpole.

V rámci územního plánování je třeba věnovat pozornost návrhovým plochám v blízkosti toku, u kterých je překročena přijatelná míra rizika. Středním či vysokým rizikem jsou ohroženy návrhové lokality individuálního a smíšeného bydlení, dále plochy energetiky a plochy drobné výroby a výrobních služeb v obci Bílovice. V obci Kněžpole jsou středním rizikem ohroženy návrhové plochy individuálního bydlení.

Tab. 3.3 Rozsah ploch v riziku v OsVPR ve vazbě na jejich funkční využití

Časový aspekt	Kategorie využití území	Výměra ploch v riziku (m ²)	Plochy v riziku celkem (m ²)
Současný stav (zastavěné území, popř. stabilizované plochy)	bydlení	102 346	109 316
	občanská vybavenost	1 154	
	smíšené plochy	3 507	
	technická vybavenost	655	
	doprava	0	
	výroba a skladování	1 654	
	rekreace a sport	0	
Návrhové plochy (plochy změn a plochy přestavby)	Bydlení	80 212	151 464
	občanská vybavenost	0	
	smíšené plochy	0	
	technická vybavenost	52 422	
	doprava	0	
	výroba a skladování	18 830	
	rekreace a sport	0	
Plochy výhledové (územní rezervy)	bydlení	0	0
	občanská vybavenost	0	
	smíšené plochy	0	
	technická vybavenost	0	
	doprava	0	
	výroba a skladování	0	
	rekreace a sport	0	

3.1.2 Citlivé objekty

Citlivé objekty jsou místa, kterým je třeba v rámci posuzování míry rizika věnovat zvýšenou pozornost. Patří mezi ně:

- objekty se zvýšenou koncentrací obyvatel se specifickými potřebami při evakuaci,
- objekty infrastruktury zajišťující základní funkce území,
- objekty Integrovaného záchranného systému
- zdroje znečištění,
- objekty kulturních památek.

Tab. 3.4 Citlivé objekty dotčené povodňovým nebezpečím v jednotlivých obcích

Poř. číslo	Obec	Citlivý objekt	Časový aspekt
1	Bílovice	Vrt Bílovice – vodárenský objekt	S
2	Bílovice	EKOLAK, s.r.o. – výroba a dodávka barev, nátěrů, omítkovin, hmot aj.	S
3	Bílovice	Sv. Jana Nepomuckého, Vendelína, Antonína	S
4	Bílovice	Rozvodna elektrické energie	S
5	Bílovice	Sbor dobrovolných hasičů – hasičská zbrojnice	S
6	Bílovice	Kaple	S
7	Bílovice	Čistírna odpadních vod Bílovice	S

V řešeném úseku se nachází 7 citlivých objektů v zaplavovaném území. Jedná se o vrt Bílovice, průmyslový areál firmy EKOLAK, s.r.o., sousolí sv. Jana Nepomuckého, sv. Vendelína a sv. Antonína, rozvodnu el. energie, sídlo SDH, kapli Nanebevzetí Panny Marie a čistírnu odpadních vod Bílovice.

Za významné citlivé objekty lze považovat areál společnosti EKOLAK, s.r.o. a čistírnu odpadních vod Bílovice, které spadají do kategorie středního ohrožení.

Tab. 3.5 Souhrnné informace o citlivých objektech v oblasti s významným povodňovým rizikem

Kategorie zranitelnosti území	Kategorie citlivých objektů	Počet objektů
Občanská vybavenost	Školství	0
	Zdravotnictví a sociální péče	0
	Hasičský záchranný sbor, Policie, Armáda ČR	1
	Kulturní objekty	2
Technická vybavenost	Energetika	1
	Vodohospodářská infrastruktura	1
Zdroje znečištění		2

3.2 Obyvatelé a objekty dotčené povodňovým nebezpečím

Základním zdrojem informací pro stanovení počtu trvale bydlících obyvatel a objektů dotčených povodňovým nebezpečím je Registr sčítacích obvodů a budov (RSO), který spravuje Český statistický úřad (ČSÚ). Jedná se o informační systém, který mimo jiné eviduje budovy nebo jejich části (vchody) s přidělenými popisnými nebo evidenčními čísly. Pro stanovení počtu trvale bydlících obyvatel dotčených povodňovým nebezpečím byla z RSO využita geografická vrstva s atributovou tabulkou Budovy s číslem domovním. Vzhledem k tomu, že ČSÚ neposkytuje informace o počtu osob trvale bydlících v jednotlivých budovách nebo bytech, byl proveden odhad tohoto počtu založený na průměrném počtu trvale bydlících obyvatel v jednom bytě v obci a počtu bytů v jednotlivých budovách.

Sumarizace počtu trvale bydlících obyvatel dotčených daným scénářem nebezpečí byla prováděna podle územní struktury. Byl proveden prostý průnik rozsahu rozlivu daného scénáře nebezpečí a vrstvy Budovy s číslem domovním. Pro každý scénář byla provedena sumarizace za jednotlivé obce.

Tab. 3.6 Počty objektů dotčených povodňovým nebezpečím v jednotlivých obcích

Poř. číslo	Název obce	Počet objektů celkem	Počet objektů dotčených scénářem			
			Q ₅	Q ₂₀	Q ₁₀₀	Q ₅₀₀
1	Bílovice	585	0	3	47	85
2	Kněžpole	336	0	0	0	36
Celkem		921	0	3	47	121

Tab. 3.7 Počty trvale bydlících obyvatel dotčených povodňovým nebezpečím v jednotlivých obcích

Poř. číslo	Název obce	Počet obyvatel celkem	Počet obyvatel dotčených scénářem			
			Q ₅	Q ₂₀	Q ₁₀₀	Q ₅₀₀
1	Bílovice	1 789	0	3	192	303
2	Kněžpole	1 125	0	0	0	124
Celkem		2 914	0	3	192	427

Z výše uvedené tabulky vyplývá, že rozlivem při průtoku Q₅ nejsou dotčeni žádní obyvatelé obce Bílovice, obce Kněžpole ani obce Mistřice.

Rozlivem při průtoku Q₂₀ jsou dotčeni 3 (0,17%) obyvatelé obce Bílovice a žádní obyvatelé obce Kněžpole ani obce Mistřice.

Rozlivem při průtoku Q₁₀₀ je dotčeno 192 (10,73%) obyvatel obce Bílovice a žádní obyvatelé obce Kněžpole ani obce Mistřice.

Rozlivem při průtoku Q₅₀₀ je dotčeno 303 (16,94%) obyvatel obce Bílovice, 124 (11,02%) obyvatel obce Kněžpole a žádní obyvatelé obce Mistřice.

Tab. 3.8 Počty trvale bydlících osob v plochách v riziku

Poř. číslo	Název obce	Počet obyvatel celkem	Počet obyvatel v plochách v riziku
1	Bílovice	1 789	13
2	Kněžpole	1 125	0
Celkem		2 914	13

Z výše uvedené tabulky vyplývá, že v plochách v riziku trvale bydlí 13 (0,73%) obyvatel obce Bílovice, žádní obyvatelé obce Kněžpole ani obce Mistřice.

4 Cílový stav ochrany před povodněmi

Povodně jsou přírodním fenoménem, kterému nelze zcela zabránit, lze pouze zmírnit jejich následky. Strategickým cílem implementace Směrnice 2007/60/ES v návaznosti na předchozí dokumenty je snížit riziko povodní a zvýšit odolnost proti jejich negativním účinkům na lidské zdraví, životní prostředí, kulturní dědictví, hospodářskou činnost a infrastrukturu.

Rámcové cíle vymezené předchozími dokumenty, jakož i zásady správných postupů, jsou stále platné. Pro období platnosti plánu pro zvládání povodňových rizik byly stanoveny následující cíle **v oblasti povodňové prevence a připravenosti, a prostředky k jejich naplnění**:

Cíl 1: Zabránění vzniku nového rizika a snížení rozsahu ploch v riziku

Naplnění tohoto cíle bude dosaženo prostřednictvím:

- Zohledňování principů povodňové prevence:
 - v územně plánovací dokumentaci (ÚPD) obcí, zejména nestanovováním nových zastavitelných ploch, u kterých by byla překročena míra přijatelného ohrožení, a zároveň návrhem změny využití ploch v souladu se zásadami pro tvorbu územně plánovací dokumentace uvedenými v kap. 4.3 PpZPR.
 - při umisťování a povolení záměrů nezvyšováním hodnot potenciálních povodňových škod v plochách identifikovaných v mapách povodňového rizika postupováním dle zásad pro umisťování a povolování staveb a činností uvedených v kap. 4.3 PpZPR.
- Postupné realizace konkrétních opatření pro snížení rozlivů v zastavěném území obcí, při využití navrhovaných opatření z plánů dílčích povodí, krajských koncepcí povodňové ochrany a ostatních dostupných materiálů.

Cíl 2: Snížení míry povodňového nebezpečí.

Naplnění tohoto cíle bude dosaženo prostřednictvím:

- Postupné realizace konkrétních opatření v povodí pro zachycení nebo snížení povodňových vln, nově navrhovaných nebo pocházejících z plánů dílčích povodí, krajských koncepcí povodňové ochrany a ostatních dostupných materiálů.
- Zvyšování retenční schopnosti krajiny a zachování, případně obnova krajinných prvků a ekosystémů pozitivně ovlivňujících vodní režim.
- Uplatňování vhodných způsobů hospodaření na zemědělských a lesních pozemcích, vedoucích k většímu zachycení vody v půdě, zpomalení odtoku a omezení erozních jevů.
- Uplatňování vhodných principů hospodaření se srážkovou vodou v urbanizovaných územích, které pokud možno napodobují přirozené hydrologické poměry území před zástavbou

Cíl 3: Zvýšení připravenosti obyvatel a odolnosti staveb, objektů infrastruktury, hospodářských a jiných aktivit vůči negativním účinkům povodní.

Naplnění tohoto cíle bude dosaženo prostřednictvím:

- Zpracování a aktualizace povodňových plánů obcí a nemovitostí v záplavovém území
- Zajištění dostatečného vybavení pro provádění povodňových zabezpečovacích a záchranných prací a nouzových operativních opatření pro ochranu obyvatelstva a zabezpečení základních funkcí obcí.
- Dalšího zdokonalování předpovědní povodňové služby a zajištěním fungující hlášené povodňové služby a hlídkové služby na úrovni obcí, včetně systémů pro informování a varování obyvatelstva.

Zabezpečení nemovitostí, nacházejících se v územích ohrožených rozlivy, jejich vlastníky k omezení jejich vlastních škod a k zamezení případnému ohrožení jiných území, objektů nebo životního prostředí (odplavení materiálu, únik nebezpečných látek, odvedení vod po povodni).

5 Návrhy opatření na ochranu před povodněmi k dosažení cílového stavu

5.1 Opatření nestavebního charakteru

V rámci snížení nepříznivých účinků povodní na obyvatelstvo a stávající majetkové hodnoty byla navržena opatření k dosažení obecných cílů. Zvláště se doporučuje aktualizace územních plánů dotčených obcí s přihlédnutím na výstupy map povodňového nebezpečí a povodňového rizika a digitalizace povodňových plánů dotčených obcí.

Navrhuje se vybudování sítě hlásných profilů a limitů pro vyhlásování SPA. Dále se navrhuje vybudování sítě srážkoměrných a vodoměrných stanic s automatickým přenosem. Navrhuje se zřízení nových stanic pro monitorování s automatickým přenosem vodních stavů, průtoků na vodních tocích případně srážek v povodí a stavů na vodních dílech, které by vedlo ke zkvalitnění předpovědní a hlásné povodňové služby.

Dotčené průmyslové areály (EKOLAK Bílovice, rozvodna Bílovice), stejně tak i čistírny odpadních vod nacházející se v nepříjemném riziku (ČOV Bílovice), by měly mít samostatný povodňový plán, popřípadě krizový plán pro zvládnutí situace za povodně (zamezení znečištění, lokální PPO atd.).

Tab. 5.1 Seznam navrhovaných opatření nestavebního charakteru

ID opatření	Název opatření	Územní dopad	Předpokl. zdroj financování
MOV31711017	Pořízení/ změna územního plánu	Celý úsek MOV_08-01 Březnice	obce
MOV31711018	Využití výstupů povodňového mapování (mapy povodňového ohrožení a povodňového rizika) jako limitu v územním plánování a rozhodování	Celý úsek MOV_08-01 Březnice	obce
MOV31713017	Zabezpečení ohrožených objektů a aktivit (zvýšení jejich odolnosti při zaplavení), snížení nepříznivých účinků povodní na budovy a komunální infrastrukturu	Celý úsek MOV_08-01 Březnice	vlastníci nemovitostí
MOV31713018	Individuální protipovodňová opatření vlastníků nemovitostí (zamezení vniknutí vody, zajištění majetku, zajištění odplavitelných předmětů, odvodnění po povodni)	Celý úsek MOV_08-01 Březnice	vlastníci nemovitostí
MOV31714009	Individuální posouzení povodňového rizika a zranitelnosti objektů	Celý úsek MOV_08-01 Březnice	vlastníci nemovitostí
MOV31731009	Zlepšení hlásné, předpovědní a výstražné povodňové služby (zřízení a modernizace srážkoměrných a vodoměrných stanic, lokální výstražné systémy)	Celý úsek MOV_08-01 Březnice	obce
MOV31732017	Vytvoření/aktualizace povodňového plánu územních celků (včetně digitální podoby)	Celý úsek MOV_08-01 Březnice	obce
MOV31732018	Vytvoření/aktualizace povodňových plánů vlastníků nemovitostí	Celý úsek MOV_08-01 Březnice	vlastníci nemovitostí

5.2 Opatření stavebního charakteru

V obci Bílovice jsou plochy rizika stanoveny pouze na návrhových plochách dle platného územního plánu. Vzhledem k tomu, že konkrétní protipovodňová opatření se navrhuje pouze pro stávající plochy, nejsou v obci konkrétní opatření navrhována. V budoucnu je ale potřeba vyřešit PPO těchto návrhových ploch, příp. změnit jejich funkční využití v ÚPD. Ve zpracovaném Záplavovém území Březnice [25] je doporučeno několik PPO pro ochranu zástavby nejen Bílovic, ale i obce Březolupy a Kněžpole. Doporučujeme zahájit přípravu jednotlivých PPO uvedených v této studii. Uvedená PPO řeší ochranu návrhových ploch dle platného ÚP, která bude v budoucnu potřeba řešit. Lze uvažovat s možností výstavby velkého poldru mezi obcemi Březolupy, Topolná a Bílovice a dále menších poldrů na přítocích Březnice.

Pro jednotlivé objekty vymezené v nepřijatelném riziku je doporučeno navrhovat individuální protipovodňovou ochranu.

Dále jsou navržena **revitalizační a ochranná opatření na přítocích a v ploše povodí** - součástí navržených opatření v obci budou současně (v rámci souvisejících opatření) navržena také revitalizační a ochranná opatření na přítocích a v ploše povodí k zachytávání splavenin, popř. plavenin. Tato opatření budou řešena, upřesněna a specifikována v navazujících stupních projektové dokumentace s ohledem na podrobnou modelaci celého povodí, popř. splaveninovou analýzu zájmového území.

Současně je navržena **obnova přirozených ekosystémů za účelem zpomalení odtoku a zvýšení retence vody v krajině** - v zájmovém území nad obcemi jsou zemědělsky obdělávané půdy s pouze zanedbatelným poměrem lesů. Veškeré srážky, které spadnou v tomto území, tak rychle odtečou do koryta, které je následně zaneseno spláchnutou zeminou. Je doporučeno zvýšit retenční schopnost krajiny nad obcí (zatravňování, zalesnění), vytvořit v místech soustředného odtoku krajinotvorné prvky (meze, remízky, stromořadí) a zkrátit tak délku soustředného odtoku. Na zemědělsky obdělávaných plochách se doporučuje změnit osevní postupy a odvodnění. Ideálně na těchto plochách pěstovat plodiny, které mají velkou schopnost vsaku.

Řešení povodňové situace v dotčených obcích individuálními protipovodňovými opatřeními bylo projednáno se zástupci dotčených obcí. Výsledky projednání jsou shrnuty v kapitole 8.B této zprávy.

Tab. 5.2 Seznam navrhovaných opatření stavebního charakteru na ochranu před povodněmi

ID Opatření	Název opatření	Řešené / ovlivněné rizikové plochy	Náklady (mil. Kč)	Priorita	Stav projednání, přípravy, zpracování a další důležité informace
-	-	-	-	-	-

Priorita opatření – 1 – nejvyšší, 2 – vysoká, 3 – střední, 4 - nízká

Pozn.: Tabulka je uvedena kvůli souladu se vzorovým dokumentem.

6 Závěr

Pro řešený úsek Březnice je doporučeno prověřit skutečné povodňové ohrožení objektů v riziku a citlivých objektů – individuální posouzení zaměřením charakteristických výškových kót ve vztahu k možnému zaplavení. Pro navrhované plochy v riziku je třeba jejich individuální posouzení a případnou změnu územního plánu.

Je doporučeno posoudit aktuálnost povodňového plánu obce Kněžpole a zpracování PP obce Bílovice a Mistřice.

Navrhuje se opatření ke zlepšení hlásné a předpovědní služby (hlásné profily, srážkoměrné profily, limity SPA, LVS, VISO) zejména pro obce Bílovice.

Je doporučeno navrhovat individuální protipovodňovou ochranu jednotlivých objektů. Jedná se o stávající objekty v nepřijatelném riziku.

Doporučuje se příprava jednotlivých PPO navrhovaných ve studii Záplavového území Březnice [25].

Dále je doporučeno realizovat revitalizační a ochranná opatření na přítocích a v ploše povodí a obnovu přirozených ekosystémů za účelem zpomalení odtoku a zvýšení retence vody v krajině.

Do dalšího plánovacího cyklu je doporučeno rozšířit OsVPR o levobřežní přítok Březnice Zlámanecký potok, který svými povodňovými průtoky může významně ovlivnit povodňovou situaci v Bílovicích.

7 Seznam podkladů

- [1] Směrnice Evropského parlamentu 2007/60/ES o vyhodnocování a zvládání povodňových rizik
- [2] MŽP. 2009. Metodika předběžného vyhodnocení povodňových rizik v České republice Metodika předběžného vyhodnocení povodňových rizik v České republice.
- [3] MŽP, 2020. Metodika tvorby map povodňového nebezpečí a povodňových rizik.
- [4] Protipovodňová ochrana v povodí toku Březnice, Kamila Zárubová, Brno 2012
- [5] Webové portály – Plány pro zvládání povodňových rizik a v platných PDP, <http://pop.pmo.cz>
- [6] Přehled všech navržených opatření obsažených v Plánu dílčího povodí Moravy, http://pop.pmo.cz/download/web_PDP_Morava_kraje/ke-stazeni.html
- [7] Národní plán povodí Dunaje, Ministerstvo zemědělství a Ministerstvo životního prostředí, 12/2015
- [8] Přehled všech navržených měkkých opatření obsažených v Plánu dílčího povodí Moravy
- [9] Webové stránky Povodí Moravy, státní podnik, <http://www.pmo.cz/cz/tag/studie>
- [10] Studie ochrany před povodněmi na území Zlínského kraje, srpen 2007
- [11] Územně plánovací dokumentace obce Bílovice, listopad 2008
- [12] Územně plánovací dokumentace obce Kněžpole, listopad 2009
- [13] Územně plánovací dokumentace obce Mistřice, květen 2011
- [14] Společná zařízení v pozemkových úpravách, Ministerstvo zemědělství 2012
- [15] Katalog společných pozemkových úprav, <http://geo102.fsv.cvut.cz/ksz/o-spolecných-zarizeních>
- [16] Webový portál Výzkumného ústavu meliorací a ochrany půdy, v.v.i., <https://www.vumop.cz>
- [17] Generel území chráněných pro akumulaci povrchových vod a základní zásady využití těchto území, Ministerstvo životního prostředí, září 2011
- [18] Zásady územního rozvoje Zlínského kraje ve znění aktualizace č.2, listopad 2018
- [19] Povodňový plán SO ORP Uherské Hradiště, únor 2015, <https://www.edpp.cz/povodnovy-plan/orpuherske-hradiste>
- [20] Povodňový plán obce Kněžpole, srpen 2018, <https://www.edpp.cz/povodnovy-plan/knezpole>
- [21] Mapový portál spravovaný Ministerstvem životního prostředí, <https://cds.mzp.cz>
- [22] Editor dat povodňového plánu, http://editor.dppcr.cz/pk_ppo
- [23] Dokumentace oblastí s významným povodňovým rizikem v oblasti povodí Moravy a v oblasti povodí Dyje z I. plánovacího cyklu, červenec 2015
- [24] Hydrologická data, N-leté průtoky ČHMÚ, 12/2018.
- [25] Záplavové území Březnice, Povodí Moravy s.p., 2014.

8 Přílohy

A. Listy opatření

Konkrétní opatření

V řešené OsVPR nejsou navrhována žádná konkrétní opatření

Obecná opatření

MOV31711017 Pořízení/změna územního plánu (definování nezastavitelných ploch a ploch s omezeným využitím)

MOV31711018 Využití výstupů povodňového mapování (mapy povodňového ohrožení a povodňového rizika) jako limitu v územním plánování a rozhodování

MOV31713017 Zabezpečení ohrožených objektů a aktivit (zvýšení jejich odolnosti při zaplavení), snížení nepříznivých účinků povodní na budovy a komunální infrastrukturu

MOV31713018 Individuální protipovodňová opatření vlastníků nemovitostí (zamezení vniknutí vody, zajištění majetku, zajištění odplavitelných předmětů, odvodnění po povodni)

MOV31714009 Individuální posouzení povodňového rizika a zranitelnosti objektů

MOV31731009 Zlepšení hlásné, předpovědní a výstražné povodňové služby (zřízení a modernizace srážkoměrných a vodoměrných stanic, lokální výstražné systémy)

MOV31732017 Vytvoření/aktualizace povodňového plánu územních celků (včetně digitální podoby)

MOV31732018 Vytvoření/aktualizace povodňových plánů vlastníků nemovitostí

List opatření

1. Specifický název opatření	Pořízení/ změna územního plánu
2. ID opatření	MOV31711017
3. Typ listu opatření	O
4. Aspekt zvládání pov. rizik	Prevence 1.1.1
5. Typ opatření	-
6. Lokalizace opatření	
6a Dílčí povodí	Část dílčího povodí Moravy
6b OsVPR	Celý úsek MOV_08-01 Březnice
6c Obec (kód obce dle ČSÚ)	Bílovice (592030), Kněžpole (592269)
6d ID vodního útvaru	10100214
6e Souřadnice opatření	
7. Legislativa EU	2007/60/ES
8. Popis současného stavu	V oblasti s významným povodňovým rizikem MOV_08-01, se nachází obce Bílovice (592030), Kněžpole (592269), které na svém správním území mají plochy s povodňovým ohrožením případně plochy s nepříjatelým povodňovým rizikem.
9. Popis opatření	Obce v oblasti s významným povodňovým rizikem s platnými územními plány si pořídí změnu územního plánu, do kterého zapracují požadavky na snižování nepříjatelého povodňového rizika z výstupů map povodňových rizik. Obce s platným územním plánem: Bílovice (2008), Kněžpole (2017).
10. Lokalizace vlivu opatření	
10a Dílčí povodí	Část dílčího povodí Moravy
10b OsVPR	Celý úsek MOV_08-01 Březnice
10c Obec	Bílovice, Kněžpole
10d ID vodního útvaru	10100214
11. Přínosy opatření	Snížení povodňových rizik
12. Stav implementace	-
13. Převzato z předchozího cyklu	ANO
14. Harmonogram	
14a Územní řízení [měsíc/rok]	-
14b Stavební řízení [měsíc/rok]	-
14c Zahájení realizace [měsíc/rok]	-
14d Ukončení realizace [měsíc/rok]	-
15. Priorita opatření	1
16a Náklady investiční [tis. Kč]	-
16b Náklady provozní [tis. Kč/rok]	-
16c Financování z fondů EU	-
17. Ekonomická efektivita	-
18. Hlavní organizace	Obec
19. Doplnující informace	-
20. Odkaz na další informace	Limity využití území 4.1.121 Povodňové riziko

Pozn. vysvětlivky k jednotlivým polím listu opatření jsou uvedeny za listy opatření.

List opatření

1. Specifický název opatření	Využití výstupů povodňového mapování (mapy povodňového ohrožení a povodňového rizika) jako limitu v územním plánování a rozhodování
2. ID opatření	MOV31711018
3. Typ listu opatření	O
4. Aspekt zvládání pov. rizik	Prevence 1.1.2
5. Typ opatření	-
6. Lokalizace opatření	
6a Dílčí povodí	Část dílčího povodí Moravy
6b OsVPR	Celý úsek MOV_08-01 Březnice
6c Obec (kód obce dle ČSÚ)	Bílovice (592030), Kněžpole (592269)
6d ID vodního útvaru	10100214
6e Souřadnice opatření	
7. Legislativa EU	2007/60/ES
8. Popis současného stavu	V oblasti s významným povodňovým rizikem MOV_08-01, se nachází obce Bílovice (592030), Kněžpole (592269), které na svém správním území mají plochy s povodňovým ohrožením případně plochy s nepřijatelným povodňovým rizikem.
9. Popis opatření	Respektovat při pořízení/změně územních plánů požadavky limitů využití území 4.1.121 Povodňové riziko, s výjimkou zvlášť odůvodněných případů pro zajištění objektů nezbytných k funkci v ohroženém území.
10. Lokalizace vlivu opatření	
10a Dílčí povodí	Část dílčího povodí Moravy
10b OsVPR	Celý úsek MOV_08-01 Březnice
10c Obec	Bílovice, Kněžpole
10d ID vodního útvaru	10100214
11. Přínosy opatření	Snížení povodňových rizik
12. Stav implementace	-
13. Převzato z předchozího cyklu	ANO
14. Harmonogram	
14a Územní řízení [měsíc/rok]	-
14b Stavební řízení [měsíc/rok]	-
14c Zahájení realizace [měsíc/rok]	-
14d Ukončení realizace [měsíc/rok]	-
15. Priorita opatření	1
16a Náklady investiční [tis. Kč]	-
16b Náklady provozní [tis. Kč/rok]	-
16c Financování z fondů EU	-
17. Ekonomická efektivita	-
18. Hlavní organizace	Obec
19. Doplnující informace	-
20. Odkaz na další informace	Limity využití území 4.1.121 Povodňové riziko

Pozn. vysvětlivky k jednotlivým polím listu opatření jsou uvedeny za listy opatření.

List opatření

1. Specifický název opatření	Zabezpečení ohrožených objektů a aktivit (zvýšení jejich odolnosti při zaplavení), snížení nepříznivých účinků povodní na budovy a komunální infrastrukturu
2. ID opatření	MOV31713017
3. Typ listu opatření	O
4. Aspekt zvládání pov. rizik	Prevence 1.3.1
5. Typ opatření	I
6. Lokalizace opatření	
6a Dílčí povodí	Část dílčího povodí Moravy
6b OsVPR	Celý úsek MOV_08-01 Březnice
6c Obec (kód obce dle ČSÚ)	Bílovice (592030), Kněžpole (592269)
6d ID vodního útvaru	10100214
6e Souřadnice opatření	
7. Legislativa EU	
8. Popis současného stavu	Stavby v povodňovém riziku
9. Popis opatření	Zvyšování odolnosti budov a dalších staveb (technické normy). U stávajících staveb, které se nacházejí v plochách s povodňovým rizikem, zvýšit jejich odolnost při zaplavení objektu (změnou dokončené stavby a/nebo údržbou stavby), za účelem snížení povodňových škod.
10. Lokalizace vlivu opatření	
10a Dílčí povodí	Část dílčího povodí Moravy
10b OsVPR	Celý úsek MOV_08-01 Březnice
10c Obec	Bílovice, Kněžpole
10d ID vodního útvaru	10100214
11. Přínosy opatření	Snížení rizika, snížení povodňových škod, zamezení ztrát na životech, apod.
12. Stav implementace	-
13. Převzato z předchozího cyklu	ANO
14. Harmonogram	
14a Územní řízení [měsíc/rok]	-
14b Stavební řízení [měsíc/rok]	-
14c Zahájení realizace [měsíc/rok]	-
14d Ukončení realizace [měsíc/rok]	-
15. Priorita opatření	2
16a Náklady investiční [tis. Kč]	-
16b Náklady provozní [tis. Kč/rok]	-
16c Financování z fondů EU	-
17. Ekonomická efektivita	-
18. Hlavní organizace	majitel objektu
19. Doplnující informace	-
20. Odkaz na další informace	-

Pozn. vysvětlivky k jednotlivým polím listu opatření jsou uvedeny za listy opatření.

List opatření

1. Specifický název opatření	Individuální protipovodňová opatření vlastníků nemovitostí (zamezení vniknutí vody, zajištění majetku, zajištění odplavitelných předmětů, odvodnění po povodni)
2. ID opatření	MOV31713018
3. Typ listu opatření	O
4. Aspekt zvládání pov. rizik	Prevence 1.3.2
5. Typ opatření	I
6. Lokalizace opatření	
6a Dílčí povodí	Část dílčího povodí Moravy
6b OsVPR	Celý úsek MOV_08-01 Březnice
6c Obec (kód obce dle ČSÚ)	Bílovice (592030), Kněžpole (592269)
6d ID vodního útvaru	10100214
6e Souřadnice opatření	
7. Legislativa EU	
8. Popis současného stavu	Stavby v povodňovém riziku
9. Popis opatření	Individuální PPO vlastníků nemovitostí. Výstavba lokálních protipovodňových opatření. Zamezení vniknutí vody do objektů, zajištění majetku, zajištění volně odplavitelných předmětů, odvodnění pozemku po průchodu povodně, apod.
10. Lokalizace vlivu opatření	
10a Dílčí povodí	Část dílčího povodí Moravy
10b OsVPR	Celý úsek MOV_08-01 Březnice
10c Obec	Bílovice, Kněžpole
10d ID vodního útvaru	10100214
11. Přínosy opatření	Snížení rizika, snížení povodňových škod, zamezení ztrát na životech, snížení havarijního znečištění povrchových vod, apod.
12. Stav implementace	-
13. Převzato z předchozího cyklu	ANO
14. Harmonogram	
14a Územní řízení [měsíc/rok]	-
14b Stavební řízení [měsíc/rok]	-
14c Zahájení realizace [měsíc/rok]	-
14d Ukončení realizace [měsíc/rok]	-
15. Priorita opatření	2
16a Náklady investiční [tis. Kč]	-
16b Náklady provozní [tis. Kč/rok]	-
16c Financování z fondů EU	-
17. Ekonomická efektivita	-
18. Hlavní organizace	majitel objektu
19. Doplnující informace	-
20. Odkaz na další informace	-

Pozn. vysvětlivky k jednotlivým polím listu opatření jsou uvedeny za listy opatření.

List opatření

1. Specifický název opatření	Individuální posouzení povodňového rizika a zranitelnosti objektů
2. ID opatření	MOV31714009
3. Typ listu opatření	O
4. Aspekt zvládání pov. rizik	Prevence 1.4.1
5. Typ opatření	I
6. Lokalizace opatření	
6a Dílčí povodí	Část dílčího povodí Moravy
6b OsVPR	Celý úsek MOV_08-01 Březnice
6c Obec (kód obce dle ČSÚ)	Bílovice (592030), Kněžpole (592269)
6d ID vodního útvaru	10100214
6e Souřadnice opatření	
7. Legislativa EU	
8. Popis současného stavu	Stavby v povodňovém riziku
9. Popis opatření	Individuální posouzení povodňového rizika a zranitelnosti objektů. Posouzení výškového umístění technologie, rozvodů apod. Posouzení nebezpečí zaplavení z kanalizační sítě.
10. Lokalizace vlivu opatření	
10a Dílčí povodí	Část dílčího povodí Moravy
10b OsVPR	Celý úsek MOV_08-01 Březnice
10c Obec	Bílovice, Kněžpole
10d ID vodního útvaru	10100214
11. Přínosy opatření	Snížení rizika, snížení povodňových škod, snížení havarijního znečištění povrchových vod, apod.
12. Stav implementace	-
13. Převzato z předchozího cyklu	ANO
14. Harmonogram	
14a Územní řízení [měsíc/rok]	-
14b Stavební řízení [měsíc/rok]	-
14c Zahájení realizace [měsíc/rok]	-
14d Ukončení realizace [měsíc/rok]	-
15. Priorita opatření	1
16a Náklady investiční [tis. Kč]	-
16b Náklady provozní [tis. Kč/rok]	-
16c Financování z fondů EU	-
17. Ekonomická efektivita	-
18. Hlavní organizace	majitel objektu
19. Doplňující informace	-
20. Odkaz na další informace	-

Pozn. vysvětlivky k jednotlivým polím listu opatření jsou uvedeny za listy opatření.

List opatření

1. Specifický název opatření	Zlepšení hlásné, předpovědní a výstražné povodňové služby (zřízení a modernizace srážkoměrných a vodoměrných stanic, lokální výstražné systémy)
2. ID opatření	MOV31731009
3. Typ listu opatření	O
4. Aspekt zvládání pov. rizik	Připravenost 3.1.1
5. Typ opatření	I
6. Lokalizace opatření	
6a Dílčí povodí	Část dílčího povodí Moravy
6b OsVPR	Celý úsek MOV_08-01 Březnice
6c Obec (kód obce dle ČSÚ)	Bílovice (592030), Kněžpole (592269)
6d ID vodního útvaru	10100214
6e Souřadnice opatření	
7. Legislativa EU	
8. Popis současného stavu	Na Březnici je v řešeném úseku hlásný profil kategorie C v obci Březnice. Další hlásné profily kategorie C jsou v obci Březolupy a Kněžpole.
9. Popis opatření	Navrhuje se revize a případné doplnění sítě hlásných profilů a limitů pro vyhlášení SPA. Navrhuje se modernizace současných srážkoměrných a vodoměrných stanic s automatickým přenosem. Navrhuje se zřízení nových stanic pro monitorování s automatickým přenosem vodních stavů, průtoků na vodních tocích případně srážek v povodí a stavů na vodních dílech, které by vedlo ke zkvalitnění předpovědní a hlásné povodňové služby. Navrhuje se vybudování/rekonstrukce lokálních výstražných, varovných a vyznaménávacích systémů. základním principem LVS je informovat obyvatele dostatečně včas (předpověď), aby byli připraveni na povodňovou událost. Při návrhu LVS je nutné v plné míře využít a implementovat stávající stanice v povodí nad chráněnou lokalitou.
10. Lokalizace vlivu opatření	
10a Dílčí povodí	Část dílčího povodí Moravy
10b OsVPR	Celý úsek MOV_08-01 Březnice
10c Obec	Bílovice, Kněžpole
10d ID vodního útvaru	10100214
11. Přínosy opatření	zkvalitnění prognóz, včasné varování, zamezení ztrát na životech, apod.
12. Stav implementace	-
13. Převzato z předchozího cyklu	ANO
14. Harmonogram	
14a Územní řízení [měsíc/rok]	-
14b Stavební řízení [měsíc/rok]	-
14c Zahájení realizace [měsíc/rok]	-
14d Ukončení realizace [měsíc/rok]	-
15. Priorita opatření	1
16a Náklady investiční [tis. Kč]	-
16b Náklady provozní [tis. Kč/rok]	-
16c Financování z fondů EU	-
17. Ekonomická efektivita	-
18. Hlavní organizace	Obce
19. Doplňující informace	
20. Odkaz na další informace	www.povis.cz Metodický pokyn odboru ochrany vod MŽP č. 9/2011 k zabezpečení hlásné a předpovědní povodňové služby (Věstník MŽP 12/2011)

Pozn. vysvětlivky k jednotlivým polím listu opatření jsou uvedeny za listy opatření.

List opatření

1. Specifický název opatření	Vytvoření/aktualizace povodňového plánu územních celků (včetně digitální podoby)
2. ID opatření	MOV31732017
3. Typ listu opatření	O
4. Aspekt zvládání pov. rizik	Připravenost 3.2.1
5. Typ opatření	I
6. Lokalizace opatření	
6a Dílčí povodí	Část dílčího povodí Moravy
6b OsVPR	Celý úsek MOV_08-01 Březnice
6c Obec (kód obce dle ČSÚ)	Bílovice (592030), Kněžpole (592269)
6d ID vodního útvaru	10100214
6e Souřadnice opatření	
7. Legislativa EU	2007/60/ES
8. Popis současného stavu	V oblasti s významným povodňovým rizikem MOV_08-01, se nachází obce Bílovice (592030), Kněžpole (592269), které na svém správním území mají plochy s povodňovým ohrožením případně plochy s nepřijatelným povodňovým rizikem.
9. Popis opatření	Územní celky v oblasti s významným povodňovým rizikem bez povodňových plánů si pořídí povodňové plány dle požadavků § 71 zákona č. 254/2001 Sb., které budou respektovat výstupy map povodňových nebezpečí a map povodňových rizik. Při každoroční aktualizaci povodňových plánů územních celků, podle § 71 zákona č. 254/2001 Sb., v oblasti s významným povodňovým rizikem, musí respektovat výstupy map povodňových nebezpečí a map povodňových rizik. Územní celky v oblasti s významným povodňovým rizikem každoročně budou prověřovat aktuálnost povodňových plánů podle §71 odst. 6 zákona č. 254/2001 Sb. Obce s povodňovým plánem: Kněžpole. Obce bez povodňového plánu: Bílovice.
10. Lokalizace vlivu opatření	
10a Dílčí povodí	Část dílčího povodí Moravy
10b OsVPR	Celý úsek MOV_08-01 Březnice
10c Obec	Bílovice, Kněžpole
10d ID vodního útvaru	10100214
11. Přínosy opatření	Snížení povodňových rizik
12. Stav implementace	-
13. Převzato z předchozího cyklu	ANO
14. Harmonogram	
14a Územní řízení [měsíc/rok]	-
14b Stavební řízení [měsíc/rok]	-
14c Zahájení realizace [měsíc/rok]	-
14d Ukončení realizace [měsíc/rok]	-
15. Priorita opatření	1
16a Náklady investiční [tis. Kč]	-
16b Náklady provozní [tis. Kč/rok]	-
16c Financování z fondů EU	-
17. Ekonomická efektivita	-
18. Hlavní organizace	obce
19. Doplnující informace	-
20. Odkaz na další informace	-

Pozn. vysvětlivky k jednotlivým polím listu opatření jsou uvedeny za listy opatření.

List opatření

1. Specifický název opatření	Vytvoření/aktualizace povodňových plánů vlastníků nemovitostí
2. ID opatření	MOV31732018
3. Typ listu opatření	O
4. Aspekt zvládání pov. rizik	Připravenost 3.2.2
5. Typ opatření	I
6. Lokalizace opatření	
6a Dílčí povodí	Část dílčího povodí Moravy
6b OsVPR	Celý úsek MOV_08-01 Březnice
6c Obec (kód obce dle ČSÚ)	Bílovice (592030), Kněžpole (592269)
6d ID vodního útvaru	10100214
6e Souřadnice opatření	
7. Legislativa EU	2007/60/ES
8. Popis současného stavu	V oblasti s významným povodňovým rizikem MOV_08-01, se nachází obce Bílovice (592030), Kněžpole (592269), které na svém správním území mají plochy s povodňovým ohrožením případně plochy s nepřijatelným povodňovým rizikem.
9. Popis opatření	Pro stavby případně pozemky s činnostmi zhoršující průběh nebo následky povodně, které se nacházejí v oblastech s významným povodňovým rizikem, zpracují jejich vlastníci povodňové plány pro svou potřebu a pro součinnost s povodňovými orgány obcí podle §71 odst. 4 zákona č. 254/2001 Sb.
10. Lokalizace vlivu opatření	
10a Dílčí povodí	Část dílčího povodí Moravy
10b OsVPR	Celý úsek MOV_08-01 Březnice
10c Obec	Bílovice, Kněžpole
10d ID vodního útvaru	10100214
11. Přínosy opatření	Snížení povodňových rizik
12. Stav implementace	-
13. Převzato z předchozího cyklu	ANO
14. Harmonogram	
14a Územní řízení [měsíc/rok]	-
14b Stavební řízení [měsíc/rok]	-
14c Zahájení realizace [měsíc/rok]	-
14d Ukončení realizace [měsíc/rok]	-
15. Priorita opatření	2
16a Náklady investiční [tis. Kč]	-
16b Náklady provozní [tis. Kč/rok]	-
16c Financování z fondů EU	-
17. Ekonomická efektivita	-
18. Hlavní organizace	Vlastníci nemovitostí
19. Doplnující informace	-
20. Odkaz na další informace	-

Pozn. vysvětlivky k jednotlivým polím listu opatření jsou uvedeny za listy opatření.

Popis polí:

1. Název opatření může mít maximální délku 100 znaků.
2. Jednoznačný identifikátor opatření.
3. Typ listu opatření = Informace, zda se jedná o Konkrétní nebo Obecné opatření [K / O].
4. Aspekt zvládání povodňového rizika [Prevence / Ochrana / Přípravenost / Obnova / Ostatní] dle

Aspekt ZPR	Způsob zvládání	Popis
0	bez opatření	Není navrhováno žádné opatření pro snížení povodňového rizika v území.
bez opatření		
1	1,1	Opatření pro zamezení umístění nových či rozšíření stávajících zranitelných staveb a aktivit v ohroženém území, jako je např. územní plánování a regulace výstavby
Prevence rizik (Prevence)	Zamezení vzniku rizika	
	1,2	Opatření k odstranění zranitelných objektů a aktivit z ohrožených oblastí, nebo jejich přemístění do míst s nižší mírou povodňového nebezpečí
	Odstranění nebo přemístění	
	1,3	Opatření k adaptaci ohrožených objektů a aktivit (zvýšení odolnosti) a ke snížení nepříznivých účinků povodní na budovy, veřejné sítě aj.
	Snížení rizik	
	1,4	Jiné opatření ke zvýšení prevence povodňového rizika (modelování a hodnocení povodňového rizika, hodnocení zranitelnosti v důsledku povodní, programy údržby a provozní řády atd.).
	Ostatní prevence	
2	2,1	Obnova přirozených ekosystémů za účelem zpomalení odtoku a zvýšení retence vody v krajině, opatření k zachycení povrchového odtoku a snížení přítoku do říční sítě, zlepšení infiltračních schopností krajiny, včetně změn v korytech a říční nivě a výsadby břehových porostů.
Ochrana před ohrožením (Ochrana)	Management povodí a odtoku přírodě blízkými opatřeními	
	2,2	Opatření zahrnující technická opatření k regulaci průtoků, jako je výstavba, úprava nebo odstranění staveb pro zadržování vody (např. přehrady nebo jiné struktury nebo změna stávajících manipulačních řádů), které mají významný dopad na hydrologický režim.
	Ovlivnění průtoků ve vodních tocích	
	2,3	Opatření zahrnující technické úpravy koryt vodních toků a úpravy v záplavových územích; jako je výstavba, úprava nebo odstranění ochranných hrází nebo úpravy profilu koryta vodního toku.
	Opatření v korytech vodních toků a v záplavovém území	
	2,4	Technická opatření k omezení zaplavení povrchovou vodou (nesoustředěného povrchového odtoku) v typicky městském prostředí, např. zvyšování kapacit stokových a odvodňovacích systémů.
	Nakládání se srážkovými vodami	
	2,5	Jiná opatření ke zvýšení ochrany proti povodním, která mohou zahrnovat programy pro údržbu protipovodňových opatření.
	Ostatní ochrana	
3	3,1	Opatření ke zřízení nebo zlepšení hydrometeorologických předpovědních a výstražných systémů, lokálních výstražných systémů a varovných systémů.
Přípravenost	Předpovědní a výstražná povodňová služba	
	3,2	Opatření ke zřízení nebo zlepšení plánů pro zvládání povodňové situace odpovědnými orgány.
	Povodňové / krizové / havarijní plány	
	3,3	Opatření za účelem vytvoření nebo podpory veřejného povědomí o povodňovém ohrožení a riziku a připravenosti na povodňové situace.
	Povědomí a připravenost veřejnosti	
	3,4	Jiná opatření k vytvoření nebo podpoře připravenosti na povodňové situace za účelem snížení jejich nepříznivých následků.
	Jiná připravenost	
4	4,1	Úklidové a rekonstrukční práce (na budovách, a infrastruktuře, atd.). Zdravotní a psychologická pomoc (zvládání stresu). Finanční a právní nástroje pro obnovu po povodni, včetně podpory nezaměstnaných. Dočasné či trvalé ubytování.
Obnova a poučení (Obnova)	Individuální a společenská obnova	
	4,2	Úklidové a rekonstrukční práce (včetně ochrany proti plísni, vyčištění studní a dalších zdrojů pitné vody, zajištění nebezpečných odpadů aj.).
	Obnova životního prostředí	
	4,3	Poučení z povodní a opatření pro zlepšení povodňové ochrany, pojištění

	Ostatní obnova a poučení	
5	5,1	Dokumentace proběhlých povodní, vyhodnocení jejich příčin průběhu a důsledků, včetně fungování IZS a aktivit ostatních složek
Ostatní	Ostatní	

5. Typ opatření = Informace, zda jde o individuální nebo souhrnné opatření [I / S]

6. Lokalizace opatření – dílčí povodí, ve kterém je opatření navrhováno, identifikace OsVPR, příslušné obce a vodního útvaru

6c Uvést název obce a do závorky její kód dle ČSÚ

6e Souřadnice X, Y v systému JTSK se uvádějí pouze pro strukturální opatření

7. Pokud je opatření přijato v souvislosti s jiným předpisem EU, uvede se označení tohoto předpisu např. 2000/60/ES

8. Popis současného stavu obsahuje slovní popis povodňových rizik, která opatření řeší

9. Popis opatření obsahuje slovní popis toho, co konkrétně má být uděláno případně i návrhové parametry opatření (jsou-li známy)

10. Lokalizace dopadů opatření – dílčí povodí, OsVPR, obce či vodní útvar, kde se projeví očekávaný vliv opatření

11. Slovní vysvětlení jak opatření přispívá ke snížení povodňových rizik, pokud je možné kvantifikovat přínos opatření (např. snížením plochy v nepříjemném riziku).

12. Stav implementace opatření v době přijetí plánu [nezahájen/probíhající/dokončený]

13. Převzato z předchozího cyklu [ANO/NE] – opatření (ne)bylo zahrnuto v předchozím PpZPR

14. Harmonogram – vyplňuje se podle charakteru opatření. U nestrukturálních se vyplní předpokládané zahájení a ukončení realizace.

15. Uvede se priorita opatření, pokud je stanovena ve stupnici (1 - 4). Nejvyšší priorita je 1 (1 – velmi vysoká, významné opatření realizované v 6letém období, 2 – vysoká, příprava významného opatření bude zahájena v 6letém období, 3 – střední, 4 – nízká, výhledové opatření)

16. Předpokládané investiční a provozní náklady opatření

17. Ekonomická efektivita se vyjádří jako absolutní efektivnost podle Metodiky pro posuzování protipovodňových opatření navržených do II. nebo III. etapy programu „Prevence před povodněmi“, popřípadě odborným odhadem

18. Uvede se subjekt/y zodpovědný/é za realizaci opatření, případně jednotlivých jeho částí či etap.

19. Doplnující informace obsahují další informace, např. vysvětlující texty ke stavu implementace apod. – doporučená délka je 2000 znaků; texty delší jak 2000 znaků budou muset být pro potřeby podávání zpráv EK zkráceny.

20. Uvede se odkaz na jiné (externí) dokumenty obsahující další informace k opatření. Například v případě souhrnného opatření, které bylo „vytvořeno“ agregací informací z několika opatření, se uvedou odkazy na podrobné informace o jednotlivých dílčích opatřeních.

21. U strukturálních opatření se na základní mapě ve vhodném měřítku vyznačí lokalita (popř. rozsah) plánovaného opatření

B. Záznamy z projednání návrhu dokumentace a stanoviska, vypořádání připomínek

V rámci přípravy akce byly se zástupci jednotlivých dotčených obcí a se zástupcem Povodí Moravy, s.p., projednány výsledky aktuálních výsledků hydrodynamických výpočtů, a to zejména nad aktuálními mapami povodňového nebezpečí, povodňového ohrožení a povodňového rizika. Dále byla projednána koncepce doplňujících PPO (nad rámec již existujících projektů). Případné připomínky ze strany obcí byly vypořádány (např. úpravou hydrodynamického modelu a následnou úpravou koncepce doplňujících PPO, příp. popisem a upřesněním požadavků obce v DOsVPR).

V důsledku nařízení Vlády ČR z jara 2020 ve vazbě na aktuální epidemiologickou situaci v republice bylo rozhodnuto o změně způsobu projednávání se zástupci obcí. Změna spočívala v přechodu na tzv. „korespondenční“ způsob projednání. Zástupcům obcí byly elektronickou formou předány veškeré potřebné podklady spolu s vysvětlujícím komentářem a konceptem Záznamu z korespondenčního jednání. V případě potřeby došlo k následnému „dálkovému“ projednání (telefonicky, popř. formou e-mailové komunikace). V návaznosti na toto případné projednání došlo k odsouhlasení návrhu podkladů, které budou uvedeny v DOsVPR formou podepsání Záznamu z korespondenčního projednání. Kopie těchto Záznamů jsou obsahem této kapitoly.

V průběhu prvotního kontaktování zástupců jednotlivých obcí byli tito zástupci upozorněni, že „V případě, že nebudou na výzvu k součinnosti reagovat, nezašlou podklady anebo se nezúčastní projednání, bude další příprava podkladů PpZPR vycházet z odborného technického řešení projektanta. Nezapojení obce do přípravy PpZPR bude považováno za souhlas s tímto technickým návrhem.“ Pokud tedy pro některou dotčenou obec není připojen Záznam z projednání, je to právě z důvodu nesoučinnosti obce

S obcí **Bílovice** proběhlo telefonické jednání, na kterém se se zástupcem obce dohodly připomínky k návrhům PPO. Záznam byl sepsán a poslán na obec k podpisu. Podepsaný Záznam však k datu kompletnosti DOsVPR nebyl k dispozici.

S obcemi **Kněžpole a Mistřice** nebylo uskutečněno projednání z důvodu toho, že obce nejsou významně dotčeny povodňovým nebezpečím.

Záznam z korespondenčního jednání

k projednání návrhů možných protipovodňových opatření v rámci akce

„Analýzy oblastí s významným povodňovým rizikem v územní působnosti státního podniku Povodí Moravy včetně návrhů možných protipovodňových opatření, jako podkladu pro Plán pro zvládání povodňových rizik v povodí Dunaje“

Účastníci korespondenčního jednání:

Povodí Moravy, s.p. (PMO)

Ing. Iva Jelínková

AQUATIS a.s. (AQT)

Ing. Petr Tupý

Ing. Lucie Foltýnová

Kontaktní osoba za obec / město – Bílovice

Ing. Adam Skovajsa

Toto korespondenční jednání bylo svoláno ve smyslu informačního dopisu od Povodí Moravy, s.p. ze dne 13.3.2020 jako náhrada za jednání, které bylo původně svoláno elektronicky (e-mailem/datovou schránkou) ze dne 7.2.2020.

Předpokládaný program korespondenčního jednání:

1. Úvod
2. Seznámení s výsledky 1. etapy projektu – mapy povodňového nebezpečí, ohrožení a rizik
3. Prezentace návrhů konkrétních protipovodňových opatření (dále jen PPO) v obci
4. Diskuse, event. předání podkladů od obce
5. Závěr, odsouhlasení projednaných konceptů

S ohledem na aktuální situaci v České republice a s ohledem na aktuální možné jiné pracovní povinnosti účastníků jednání za Vaši obec v souvislosti s aktuální situací v ČR, kdy je vyhlášen usnesením vlády ČR ze dne 12. března 2020 č. 194 Nouzový stav z důvodu nemoci COVID-19, bylo dopisem od Povodí Moravy, s.p. pod spis. zn. PM-11861/2020/5210/Jel ze dne 13.3.2020 jednání zrušeno. Současně byli zástupci obcí požádáni o součinnost s projektantem (AQT) při projednání dálkovým způsobem.

Připravené materiály, které měly být prezentovány, popř. projednány byly obci zaslány elektronicky dne 26.5.2020

POZN.:

Tento Záznam z jednání v žádném případě nijak nezavazuje obce k realizaci navržených PPO, naopak jeho odsouhlasení ze strany obcí umožní zařazení předmětných opatření do Plánu pro zvládání povodňových rizik (PpZPR) a tedy následně snazší přístup obcí k čerpání finančních prostředků na jejich realizaci – viz též kap. 1 tohoto Záznamu.

V případě, že by se nepodařilo návrhy s Vámi projednat, bude další příprava podkladů pro Plány pro zvládání povodňových rizik vycházet z odborného technického řešení projektanta. Nezapojení obce do přípravy Plánů pro zvládání povodňových rizik budeme nuceni považovat za souhlas s tímto technickým návrhem.

Copyright © AQUATIS a.s.

Z provedeného korespondenčního jednání je vyhotoven tento Záznam.

K jednotlivým bodům programu bylo konstatováno, resp. dohodnuto:

1. Úvod

V rámci podkladů ke korespondenčnímu projednání byla zaslána prezentace ve formátu PDF. Touto prezentací zástupce PMO ve spolupráci ze zpracovatelem (AQT) seznámili zúčastněné s přípravou podkladů pro Plán pro zvládání povodňových rizik v povodí Dunaje (PpZPR). Prezentace obsahuje základní terminologii, etapizaci vč. postupných termínů, popř. vysvětlení důležitých skutečností, mj. že:

- K 22.12.2019 byla dokončena 1. etapa – mapy povodňového nebezpečí, ohrožení a rizik. Údaje jsou k dispozici na Centrálním datovém skladu MŽP <https://cds.mzp.cz/>.
- V září 2020 by měly být dokončeny Návrhy protipovodňových opatření ke snížení nepříjemného rizika a zpracovány Dokumentace oblastí s významným povodňovým rizikem.
- Koncem roku 2020 bude návrh Plánu pro zvládání povodňových rizik v povodí Dunaje zveřejněn k připomínkám.
- k 22.12.2021 by měl být schválen Vládou ČR a vydáno opatření obecné povahy MŽP.
- Cílem PpZPR je zabránění vzniku nového rizika a snížení ploch v nepříjemném riziku, snížení míry povodňového nebezpečí, zvýšení připravenosti obyvatel a odolnosti staveb, objektů infrastruktury, hospodářských a jiných aktivit vůči negativním účinkům povodní.

2. Seznámení s výsledky 1. etapy projektu

V CDS (viz odkaz výše) jsou k nahlédnutí grafické výstupy 1. etapy projektu ve formě map rozlivů pro jednotlivé uvažované N-letosti a map povodňového ohrožení a povodňových rizik pro Vaši obec / město ve vztahu k celkovému modelovanému úseku Oblasti s významným povodňovým rizikem (OsVPR).

Pozn.: V CDS klikněte na tlačítko „VYHLEDÁVÁNÍ“ a podle názvu obce si vyhledáte úsek toku pro danou OsVPR, který se týká Vaší obce/města (např. „MOV_11_01“ nebo „DYJ_03_05“). Pod tímto identifikátorem naleznete výše uvedené podklady pro Vaši obci/město.

Na základě těchto výstupů (zejména map rizik) jsou ve 2. etapě projektu navrhována PPO jak obecná, tak i konkrétní opatření. Výrazem „konkrétní“ je dle Metodiky pro zpracování PpZPR myšleno opatření stavebního charakteru (ochr. hrázka, ochr. zeď, apod.), tedy „uchopitelné“ stavební opatření, nikoli tedy konkrétní ve smyslu definitivního technického návrhu daného opatření a daných parametrů. V rámci této projednávané akce tedy nevzniká žádný konkrétní návrh technického řešení PPO, ale pouze koncepční návrh.

3. Prezentace návrhů obecných a konkrétních PPO v obci

3.1 Obecná opatření

PMO představil formou úvodní prezentace typy jednotlivých obecných protipovodňových opatření (pořízení nebo změna územně plánovací dokumentace, zabezpečení ohrožených objektů a aktivit, individuální PPO vlastníků nemovitostí, zlepšení hlásné, předpovědní a výstražné povodňové služby,

vytvoření nebo aktualizace povodňových plánů obce, vytvoření nebo aktualizace povodňových plánů nemovitostí, ..). Přesná specifikace obecných PPO bude ve formě Listů opatření součástí jednotlivých Dokumentací oblastí s významným povodňovým rizikem (DOsVPR).

3.2 Konkrétní opatření

- V obci jsou plochy rizika stanoveny pouze na návrhových plochách dle platného územního plánu. Vzhledem k tomu, že konkrétní protipovodňová opatření se navrhuje pouze pro stávající plochy, nejsou v obci konkrétní opatření navrhována.
- pro návrhové plochy v riziku jsou doporučena opatření obecného charakteru (viz kap. 3.1).
- do dalšího plánovacího cyklu je doporučeno ověřit míru ohrožení zástavby Bílovic přidáním do matematického modelu levobřežní přítok Zlámaneckého potoka.

4. Diskuse, předání podkladů od obce

Zástupci obce / zástupce PMO nepředali (nemají k dispozici) projektantovi žádné zpracované návrhy PPO.

Zástupci obce v průběhu korespondenčního jednání požádali e-mailem ze dne 27.5.2020 o schůzku k upřesnění a dovysvětlení návrhů PPO pro potřeby přípravy PpZPR. Schůzka se formou telekonference uskutečnila dne 13.7.2020 za přítomnosti následujících:

PMO	Ing. Iva Jelínková
AQT	Ing. Lucie Foltýnová
	Ing. Petr Tupy
Obec	Ing. Adam Skovajsa

Na schůzce bylo dohodnuto, příp. dovysvětleno:

- financování protipovodňových opatření – za vybudování zodpovídá obec, která může na realizaci PPO čerpat dotace.
- zástupce PMO vysvětlil, že stát nemůže financovat PPO „budoucích“ stavebních záměrů, z tohoto důvodu je i nereálné do PpZPR navrhovat taková PPO, která budou řešit povodňové ohrožení a povodňová rizika v návrhových a výhledových plochách dle aktuálního územního plánu.
- dále bylo vysvětleno, že pro budoucí stavební záměry v území rozlivu Q_{100} se předpokládá spoluúčast chráněného subjektu na realizaci PPO.
- do PpZPR bude zpracováno doporučení pro výstavbu poldrů – velkého poldru mezi obcemi Březolupy, Topolná a Bílovice a dále menších poldrů na přítocích Březnice.
- do PpZPR bude doporučeno cílit na organizační složku protipovodňových opatření (Povodňový plán obce, Hlásná a varovná služba, aj.) namísto stavebních protipovodňových opatření. Dále bude v PpZPR doporučeno budování individuálních protipovodňových opatření pro nové výstavby (např. navýšení terénu nad úroveň hladiny Q_{100}).

5. Závěr, odsouhlasení projednaných konceptů

Na základě odsouhlasení a podepsání tohoto Záznamu všemi účastníky tohoto korespondenčního jednání se předpokládá tento další pracovní postup při přípravě akce v termínech dle úvodní prezentace:

- Zpracování DOsVPR
- Zpracování podkladu pro PpZPR

Podpisy zástupců PMO a AQT budou připojeny následně po podepsání zástupcem obce a sken tohoto kompletně (PMO, AQT, obec) podepsaného čistopisu Záznamu bude distribuován všem účastníkům jednání.

Zaznamenali:

Ing. Petr Tupý, Ing. Lucie Foltýnová

Podpisy účastníků korespondenčního jednání:

.....
Ing. Adam Skovajsa (obec)

.....
Ing. Iva Jelínková (PMO)

.....
Ing. Petr Tupý (AQT)

.....
Ing. Lucie Foltýnová (AQT)