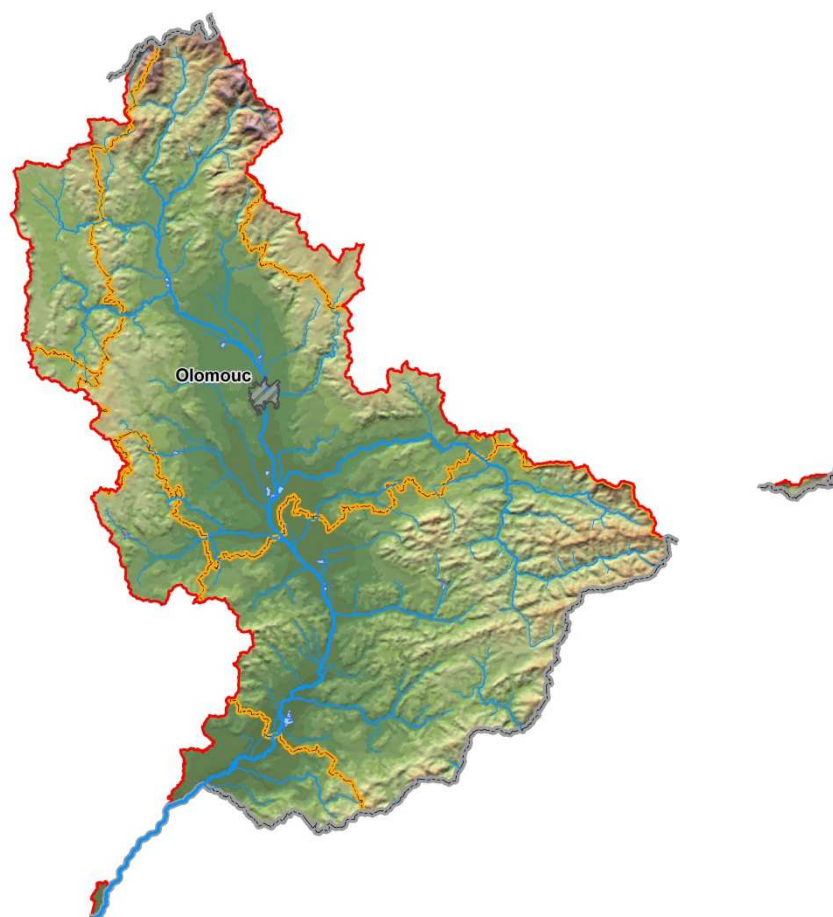


PLÁN DÍLČÍHO POVODÍ MORAVY A PŘÍTOKŮ VÁHU 2021–2027



VII. EKONOMICKÉ ÚDAJE

Textová část

Pořizovatel:

Povodí Moravy, s.p.
Dřevařská 11, 602 00 Brno



Ve spolupráci s:

Krajským úřadem Olomouckého kraje,
Jeremenkova 40a, 779 11 Olomouc



Krajským úřadem Zlínského kraje,
třída Tomáše Bati 21, 761 90 Zlín



Krajským úřadem Jihomoravského kraje,
Žerotínovo náměstí 3/5, 601 82 Brno



Krajským úřadem Pardubického kraje,
Komenského nám. 125, 532 11 Pardubice



Krajským úřadem Moravskoslezského kraje,
28. října 117, 702 18 Ostrava



a dotčenými ústředními správními úřady

Ministerstvem zemědělství
Ministerstvem životního prostředí
Ministerstvem zdravotnictví

Ministerstvem dopravy
Ministerstvem obrany
Ministerstvem pro místní rozvoj

Na pořízení Plánu dílčího povodí Moravy a přítoků Váhu ze svých rozpočtů finančně přispěly Zlínský kraj a Pardubický kraj.

Obsah

VII. EKONOMICKÉ ÚDAJE	4
VII.1. Hospodářský význam užívání vod	4
VII.1.1. Platby k úhradě správy vodních toků a správy povodí	5
VII.1.2. Poplatky za odebrané množství podzemní vody	6
VII.1.3. Poplatky za vypouštění odpadních vod do vod povrchových (z objemu vypouštěných odpadních vod).....	6
VII.1.4. Poplatky za znečištění vypouštěných odpadních vod	7
VII.1.5. Vodné a stočné za dodávku pitné vody a odvádění odpadních vod.....	8

VII. EKONOMICKÉ ÚDAJE

VII.1. Hospodářský význam užívání vod

Cílem této kapitoly je popsat a zhodnotit význam hlavních užívání vod na základě dostupných příslušných podkladů. To, že hospodářský význam užívání vody je základem pro všechny lidské aktivity, je zcela samozřejmé. Voda se využívá ve všech odvětvích hospodářských činností a zcela zásadní je její význam v komunální oblasti, tzn. v dodávce pitné vody a odvádění a čištění odpadních vod.

Pokud se podíváme na množství vody využívané v jednotlivých sektorech, uvidíme, že největší množství povrchové vody se v dílčím povodí Moravy a přítoků Váhu využívá v průmyslu a také ve vodárenství. Využívání vody v zemědělství a pro jiné účely je v porovnání s nimi zanedbatelné.

U podzemních vod je největší množství odebírané podzemní vody využívané ve vodárenství, v dalších užíváních následují s velkým odstupem průmysl, ostatní užívání (převážně komunální sféra = bazény, technické služby, hřiště, atd.) a téměř zanedbatelné využívání podzemních vod v zemědělství.

Hodnocení významu nebo významnosti užívání vody jednotlivými odvětvími hospodářství je značně problematické, protože ve všech oborech je užívání vody nenahraditelné, ale primární je zřejmě užívání vody ve vodárenství – pro potřeby dodávek pitné vody jak pro obyvatelstvo, tak pro hospodářská odvětví.

Cílem je zhodnocení významu hlavních druhů užívání vod na základě analýzy relevantních technických, ekonomických a socioekonomických údajů. Jsou přiměřeně hodnoceny tyto druhy užívání vod:

- zásobování pitnou vodou,
- odvádění a čištění odpadních vod.

Tyto druhy užívání vod mají charakter vodohospodářské služby s odkazem na definici Rámcové směrnice:

- užívání vody v zemědělství pro účely závlah a živočišnou výrobu,
- užívání vody v průmyslu včetně energetiky a hydroenergetiky,
- plavba,
- rybí hospodářství,
- vodní rekreace a rekreační rybolov,
- ochrana před povodněmi.

Technické údaje charakterizují příslušné okruhy užívání vod, zejména údaje týkající se odběrů vody, vypouštění odpadních vod, příslušné technické infrastruktury a základních vodohospodářských účinků odpovídají údajům státní statistiky, případně vodohospodářské bilance.

Základními podklady pro zjišťování technických dat byly:

- údaje Českého statistického úřadu,
- údaje z ročenky „Vodovody, kanalizace“ vydané MZe ČR,
- údaje správců vodních toků Povodí Moravy, s.p., Lesy ČR, s.p.,
- údaje „Zprávy o stavu vodního hospodářství ČR“ vydané MZe ČR.

Dále byly informace získávány z internetových stránek úřadů, institucí a podniků.

Podkladem pro zjišťování technických dat v oblasti množství odebraných povrchových a podzemních vod a množství vypouštěných odpadních vod ve vztahu k jednotlivým sektorům užívání vod byly údaje vodohospodářské bilance, kterou podle vodního zákona pořizují a vedou správci povodí.

Ekonomické a socioekonomické údaje charakterizují význam příslušného druhu užívání vod z hlediska ročního obrátu, resp. produkce, všech relevantních poplatků a plateb včetně potřebných investic, které vyjadřují míru ekonomického dopadu na obyvatele, případně hospodářské sektory v příslušné oblasti povodí.

Jsou hodnoceny zejména následující platby a poplatky vztahující se k užívání vod:

- Platby k úhradě správy vodních toků a správy povodí (VII.1.1)
- Poplatky za odebrané množství podzemní vody (VII.1.2.)
- Poplatky za vypouštění odpadních vod do vod povrchových (z objemu vypouštěných odpadních vod) (VII.1.3.)
- Poplatky za znečištění vypouštěných odpadních vod (VII.1.4.)
- Vodné a stočné za dodávku pitné vody a odvádění odpadních vod (VII.1.5.)

Vlastní ekonomická analýza užívání vody je sestavena v rámci národního plánu povodí.

VII.1.1. Platby k úhradě správy vodních toků a správy povodí

Dle § 101 vodního zákona (č. 254/2001 Sb., v platném znění) je ten, kdo odebírá povrchovou vodu z vodního toku, povinen uhrazovat platbu k úhradě správy vodních toků a u odběrů povrchové vody z významných vodních toků a z ostatních povrchových vod také k úhradě správy povodí. Správa vodních toků a správa povodí je popsána v ustanoveních § 47 a § 54 vodního zákona.

Limit, od kterého je povinnost platit tuto platbu, je více než 6 000 m³ odebraného množství povrchové vody za kalendářní rok nebo více než 500 m³ odebrané vody za každý kalendářní měsíc.

Platby vybírá příslušný správce vodního toku a jsou jeho příjmem.

Poplatky se neplatí, pokud je odebrané množství nižší než limit uvedený výše. V § 101, odst. 4, vodního zákona jsou definovány další užívání, za které se platby neplatí (např. provoz rybích líhní a sádek, napouštění rybníků a vodních nádrží pro chov ryb, průtočné chlazení výzkumných jaderných reaktorů, požární účely, napouštění veřejných koupališť, výroba sněhu vodními děly a další).

Výši platby stanovuje vodní zákon jako součin skutečně odebraného množství povrchové vody (po odečtení množství povrchové vody, za které se platba podle ustanovení § 101 odst. 4 vodního zákona nehradí) a ceny za odběr povrchové vody, kterou stanoví, resp. sjedná s odběratelem správce vodního toku (cena podléhá regulaci podle ustanovení § 6 zákona č. 526/1990 Sb., o cenách, v platném znění – jedná se o cenu věcně usměrňovanou).

Cena za odběr povrchové vody se dle § 101, odst. 3, vodního zákona stanoví zvlášť pro tyto účely užití:

- Průtočné chlazení parních turbín.
- Zemědělské závlahy (u ostatních druhů závlah, mimo zemědělských, je povinnost platby jako za jiné odběry vody).
- Zatápění umělých prohlubní terénu (zbytkových jam po těžbě nerostů) v případech vyžadujících čerpání vody nebo převádění vody.
- Ostatní odběry povrchové vody.

Tabulka VII.1.1. - Platby k úhradě správy vodních toků a správy povodí v dílčím povodí za rok 2018

Sektor	Druh užívání vody	Množství odebrané PV [tis. m ³]	Cena za m ³ odebrané PV [Kč/m ³]	Výše platby [mil. Kč/rok]	Celkem [mil. Kč/rok]
Domácnosti	zásobování pitnou vodou z vodovodů pro veřejnou potřebu	17 410	6,69	116,47	116,47
Průmysl	průtočné chlazení	59 367	1,23	73,02	147,72
	energetika	3 055	6,69	20,44	
	ostatní průmysl	8 111	6,69	54,26	
Zemědělství	zemědělské závlahy	26	6,69	0,17	0,17
	ostatní odběry (živočišná výroba)	0	6,69	-	
Ostatní	ostatní užívání (komunální hosp., atd.)	20	6,69	0,13	0,13
Celkem			87 988	-	264,49

Sestaveno na základě skutečně vybraných plateb k úhradě správy vodních toků v r. 2018

VII.1.2. Poplatky za odebrané množství podzemní vody

Základní pravidla a postupy správy poplatku jsou upraveny v zákoně č. 254/2001 Sb., o vodách a o změně některých zákonů, v platném znění a v zákoně č. 280/2009 Sb., daňový řád, v platném znění. S účinností od 1. 1. 2019 se správcem poplatku za odebrané množství podzemní vody stal Státní fond životního prostředí České republiky (SFŽP).

Předmětem poplatku je odběr podzemní vody na základě povolení k odběru podzemní vody podle § 8 odst. 1 písm. b) bodu 1 vodního zákona. Pro účely zpoplatnění se odebrané množství vody počítá, odebírání-li poplatník podzemní vodu na více místech území jedné obce nebo vojenského újezdu. Od poplatku za odebrané množství podzemní vody je osvobozeno odebrání podzemní vody provedené poplatníkem na území jedné obce nebo vojenského újezdu, jehož objem nepřekračuje 6000 m³ za kalendářní rok nebo nepřekračuje 500 m³ v každém měsíci kalendářního roku.

Poplatníkem je oprávněný z povolení k odběru podzemní vody. Nestanoví-li vodoprávní úřad jinak, může oprávněný přenést své povolení k nakládání s vodami na provozovatele vodovodu pro veřejnou potřebu. Pak je poplatníkem tento provozovatel vodovodu.

Povinností odběratele podzemní vody je platit poplatky za tento odběr. Povinnost platit zálohy na poplatek za odebrané množství podzemní vody s účinností od 1. ledna 2019 ex lege, dle novely vodního zákona (zákon č. 113/2018 Sb.), zaniká. Poplatkové přiznání odběratel podává výhradně elektronicky prostřednictvím on-line systému ISPOP (Integrovaný systém plnění ohlašovacích povinností) ve formátu pdf nebo prostřednictvím datové schránky, do 15. 2. následujícího kalendářního roku.

Poplatek za odebrané množství podzemní vody se vypočte jako součin skutečného objemu odebrané vody za kalendářní rok, případně za zpoplatněné měsíce a sazby poplatku. Výše sazby je stanovena přílohou č. 2, vodního zákona a liší se podle účelu užití odebrané podzemní vody:

- zásobování pitnou vodou 2,00 Kč/m³,
- jiné účely 3,00 Kč/m³.

Na základě podaného přiznání stanoví SFŽP výši poplatku, tzv. platební výměr, ten je splatný ve lhůtě do 30 dnů ode dne nabytí právní moci.

Poplatky se neplatí, pokud je odebrané množství menší než limit uvedený výše. Poplatky se také neplatí za odběry povolené k účelu získání tepelné energie, za odběry ke snížení znečištění podzemních vod, za odběry ke snižování hladiny podzemních vod a za odběry sloužící k hydraulické ochraně podzemních vod před znečištěním.

Poplatky vybírají a vymáhají v rámci dělené správy příslušné celní úřady podle sídla odběratele.

Vybrané poplatky za skutečně odebrané množství podzemní vody jsou z 50 % příjmem rozpočtu kraje, na jehož území se odběr podzemní vody realizuje a z 50 % příjmem Státního fondu životního prostředí ČR. Příjmy rozpočtu krajů odvozené z těchto poplatků lze použít jen na zákonem vymezené účely – na výstavbu a obnovu vodohospodářské infrastruktury, a to zejména pro obec, na jejímž území se odběr podzemní vody uskutečňuje, a na zřízení a doplňování zvláštního účtu podle ustanovení § 42, odst. 4, vodního zákona. Část výnosu poplatku, která je příjmem Státního fondu životního prostředí České republiky, může být použita na zlepšování ochrany kvality a množství vod a sledování množství a kvality vod.

Tabulka VII.1.2. - Platby za odebrané množství podzemní vody v dílčím povodí v roce 2018

Sektor	Druh užívání vody	Množství odebrané PZV [tis. m ³]	Cena za m ³ odebrané PZV [Kč/m ³]	Výše poplatků [mil. Kč/rok]	Celkem poplatky [mil. Kč/rok]
Domácnosti	zásobování pitnou vodou z vodovodů pro veřejnou potřebu	55 448	2	110,90	110,90
Zemědělství	zemědělské závlahy	260	3	0,78	7,14
	ostatní odběry (živočišná výroba)	2 122	3	6,37	
Průmysl	odběr pro průmysl	4 023	3	12,07	12,07
Ostatní	ostatní užívání (komunální hosp., atd.)	3 267	3	9,80	9,80
Celkem			65 120	-	139,91

Sestaveno na základě údajů předávaných uživateli vody pro sestavení vodohospodářské bilance v r. 2018

VII.1.3. Poplatky za vypouštění odpadních vod do vod povrchových (z objemu vypouštěných odpadních vod)

Základní pravidla a postupy správy poplatku jsou upraveny v zákoně č. 254/2001 Sb., o vodách a o změně některých zákonů, v platném znění, v zákoně č. 280/2009 Sb., daňový řád v platném znění a ve vyhlášce č. 328/2018 Sb., o postupu pro určování znečištění odpadních vod, provádění odečtů množství znečištění a měření objemu vypouštěných odpadních vod do vod povrchových.

Předmětem poplatku za vypouštění odpadních vod do vod povrchových je vypouštění odpadních vod z jednotlivého zdroje znečištění do vod povrchových. Odpadní vody se dělí na čištěné a nečištěné a pro účely poplatku se zdroje těchto vod vykazují zvlášť. Zdrojem znečištění se rozumí území obce, popřípadě její územně oddělená a samostatně odkanalizovaná část, území vojenského újezdu, průmyslový areál, stavba nebo zařízení, pokud se z nich vypouštějí samostatně odpadní vody do povrchových vod.

Poplatky za vypouštění odpadních vod do vod povrchových podle ustanovení § 89 až § 99 vodního zákona platí každá právnická nebo fyzická osoba, která vypouští odpadní vody bez ohledu na povolení k vypouštění odpadních vod podle ustanovení § 8 vodního zákona nebo podle předchozích právních předpisů.

Poplatek z objemu vypouštěných odpadních vod je znečišťovatel povinen platit, jestliže objem jím vypouštěných odpadních vod překročí za kalendářní rok 100 tis. m³. Výše poplatku se vypočte vynásobením skutečného objemu vypouštěných odpadních vod za kalendářní rok sazbou poplatku uvedenou v příloze č. 2, vodního zákona, která činí 0,1 Kč/m³. Konečným příjemcem poplatku je Státní fond životního prostředí ČR.

Poplatkové přiznání znečišťovatel podává výhradně elektronicky prostřednictvím on-line systému ISPOP (Integrovaný systém plnění ohlašovacích povinností) ve formátu pdf nebo prostřednictvím datové schránky, do 15. 2. následujícího kalendářního roku. Na základě podaného přiznání stanoví SFŽP výši poplatku, tzv. platební výměr, ten je splatný ve lhůtě do 30 dnů ode dne nabytí právní moci. Správu placení poplatku vykonává celní úřad, jehož místní příslušnost se řídí dle sídla nebo místa pobytu poplatníka.

Výnos poplatku za vypouštění odpadních vod do vod povrchových může být použit na podporu intenzifikace a výstavby vodohospodářské infrastruktury a úhradu nákladů na činnost oprávněné laboratoře vybrané Státním fondem životního prostředí ČR a odborně způsobilých osob oprávněných k podnikání a autorizovaných k výkonu úředního měření průtoku měřidly s volnou hladinou podle zákona o metrologii.

Od poplatku se osvobozuje vypouštění vázané na charakter činnosti, dále specifikované v § 89 písm. b) vodního zákona. Jedná se například o vypouštění minerálních vod osvědčených jako přírodní léčivý zdroj, pokud nebyly použity při lázeňské péči, vypouštění přírodních minerálních vod, pokud nebyly použity při výrobě balených minerálních vod, vod ze sanačních vrtů, odpadních vod z průtočného chlazení parních turbín, atd.

VII.1.4. Poplatky za znečištění vypouštěných odpadních vod

Základní pravidla a postupy správy poplatku jsou upraveny v zákoně č. 254/2001 Sb., o vodách a o změně některých zákonů, v platném znění, v zákoně č. 280/2009 Sb., daňový řád v platném znění a ve vyhlášce č. 328/2018 Sb., o postupu pro určování znečištění odpadních vod, provádění odečtů množství znečištění a měření objemu vypouštěných odpadních vod do vod povrchových.

Předmětem poplatku za vypouštění odpadních vod do vod povrchových je vypouštění odpadních vod z jednotlivého zdroje znečištění do vod povrchových. Odpadní vody se dělí na čištěné a nečištěné a pro účely poplatku se zdroje těchto vod vykazují zvlášť. Zdrojem znečištění se rozumí území obce, popřípadě její územně oddělená a samostatně odkanalizovaná část, území vojenského újezdu, průmyslový areál, stavba nebo zařízení, pokud se z nich vypouštějí samostatně odpadní vody do povrchových vod.

Poplatky za znečištění vypouštěných odpadních vod do vod povrchových podle ustanovení § 89 až § 99 vodního zákona platí každá právnická nebo fyzická osoba, která vypouští odpadní vody, bez ohledu na povolení k vypouštění odpadních vod podle ustanovení § 8 vodního zákona nebo podle předchozích právních předpisů.

Poplatek za znečištění vypouštěných odpadních vod je znečišťovatel povinen platit, jestliže jím vypouštěné odpadní vody překročí v příslušném ukazateli znečištění zároveň hmotnostní a koncentrační limit zpoplatnění. Ukazatele znečištění, hmotnostní a koncentrační limity zpoplatnění a sazby poplatku členěné podle jednotlivých ukazatelů znečištění jsou uvedeny v příloze č. 2 k vodnímu zákonu.

Dílčí poplatek jednotlivého znečištění se vypočte jako součin celkového množství jednotlivého znečištění obsaženého v odpadních vodách v kg/rok a sazby poplatku v Kč/kg uvedené v příloze č. 2, vodního zákona. Při výpočtu poplatku za organické znečištění (vyjádřeno ukazatelem CHSK) se použije rozdílná sazba pro čištěné a nečištěné odpadní vody.

Poplatkové přiznání znečišťovatel podává výhradně elektronicky prostřednictvím on-line systému ISPOP (Integrovaný systém plnění ohlašovacích povinností) ve formátu pdf nebo prostřednictvím datové schránky, do 15. 2. následujícího kalendářního roku. Znečišťovatel v něm uvádí skutečné údaje o množství ukazatelů znečištění podléhajících zpoplatnění, jejich koncentraci ve vypouštěných odpadních vodách a o objemu vypouštěných odpadních vod v členění podle jednotlivých zdrojů znečišťování a jejich výpustí. Na základě podaného přiznání stanoví SFŽP výši poplatku, tzv. platební výměr, ten je splatný ve lhůtě do 30 dnů ode dne nabytí právní moci. Správu placení poplatku vykonává celní úřad, jehož místní příslušnost se řídí dle sídla nebo místa pobytu poplatníka.

Konečným příjemcem poplatku je Státní fond životního prostředí ČR. Výnos poplatku za vypouštění odpadních vod do vod povrchových může být použit na podporu intenzifikace a výstavby vodohospodářské infrastruktury a úhradu nákladů na činnost oprávněné laboratoře vybrané Státním fondem životního prostředí ČR a odborně způsobilých osob oprávněných k podnikání a autorizovaných k výkonu úředního měření průtoku měřidly s volnou hladinou podle zákona o metrologii.

VII.1.5. Vodné a stočné za dodávku pitné vody a odvádění odpadních vod

Odběratel, tj. vlastník pozemku nebo stavby připojené na vodovod nebo kanalizaci pro veřejnou potřebu, je povinen platit za dodávku pitné vody (vodné) a za odvádění odpadních vod (stočné). Příjemcem vodného a stočného je vlastník vodovodu, resp. kanalizace pro veřejnou potřebu, případně provozovatel, a to za podmínek stanovených v ustanovení § 8 zákona o vodovodech a kanalizacích.

Způsob stanovení vodného a stočného i způsob regulace ceny stanoví ustanovení § 20 zákona o vodovodech a kanalizacích. Vodné a stočné může mít jednosložkovou nebo dvousložkovou formu.

Jednosložková forma je součinem ceny podle zákona č. 526/1990 Sb., o cenách, ve znění pozdějších předpisů, (dále jen zákon o cenách), a množství odebrané vody podle ustanovení § 16 zákona o vodovodech a kanalizacích nebo vypouštěných odpadních vod a srážkových vod podle ustanovení § 19 téhož zákona.

Dvousložková forma obsahuje složku, která je součinem ceny stanovené podle zákona o cenách a množství odebrané vody nebo vypouštěných odpadních vod a srážkových vod, a dále pevnou složku stanovenou v závislosti na kapacitě vodoměru, profilu přípojky nebo ročního množství odebrané vody. Podíl jednotlivých složek stanoví zákon o cenách. V dílčím povodí Moravy a přítoků Váhu je uplatňována dvousložková forma vodného a stočného pouze u společnosti Vodovody a kanalizace Hodonín, a.s.

Průměrné ceny vodného a stočného v dílčím povodí Moravy a přítoků Váhu byly vypočteny na základě informací z jednotlivých krajů v dílčím povodí převzatých ze Zprávy o stavu vodního hospodářství České republiky za rok 2018:

- vodné 39,5 Kč/m³ (vč. DPH ve výši 15 %),
- stočné 38,4 Kč/m³ (vč. DPH),
- vodné a stočné 77,9 Kč/m³ (vč. DPH).

Vodné a stočné v dílčím povodí Moravy a přítoků Váhu je v porovnání s průměrnou výší vodného a stočného v roce 2018 v České republice nižší o více než 5 %. Průměrné vodné a stočné v ČR jsou dle Zprávy o stavu vodního hospodářství České republiky 2018 následující:

- vodné 43,8 Kč/m³ (vč. DPH),
- stočné 38,4 Kč/m³ (vč. DPH),
- vodné a stočné 82,2 Kč/m³ (vč. DPH).

V referenčním roce 2018 byl podíl výdajů za vodné a stočné v dílčím povodí Moravy a přítoků Váhu k čistému příjmu domácnosti na úrovni cca 1,3 %.

Průměrné specifické množství vody fakturované pro domácnosti v dílčím povodí Moravy a přítoků Váhu (82,9 l/os/den) je nižší než průměr České republiky (89,2 l/os/den).

Přehled vodného a stočného jednotlivých provozovatelů v dílčím povodí Moravy a přítoků Váhu uvedených ve skupině 50 největších společností podle množství fakturované pitné vody, a nebo podle množství odpadní vody vypouštěné do stokové sítě bez vod srážkových, obojí za rok 2018, a výpočet váženého průměru cen zobrazuje tabulka VII.1.5.

Tabulka VII.1.5. - Přehled vodného a stočného jednotlivých provozovatelů v dílčím povodí v roce 2018

Název společnosti	Cena		Cena (vč. DPH) [Kč/m ³]		Voda fakturovaná [mil. m ³]		Příjmy [mil. Kč]	Příjmy [mil. Kč]
	jednosložka	dvousložka	vodné	stočné	pitná voda	odpadní voda	pitná voda	odpadní voda
VODÁRENSKÁ AKCIOVÁ SPOLEČNOST, a.s.	X		49,39	42,19	23,300	19,026	1 150,85	802,77
Moravská vodárenská, a.s.	X		41,71	43,18	17,476	15,075	728,93	650,98
Vodovody a kanalizace Hodonín, a.s.		X	37,13	44,37	6,415	4,723	238,21	209,55
Vodovody a kanalizace Přerov, a.s.	X		42,50	32,55	5,452	4,192	231,73	136,43
Slovácké vodovody a kanalizace, a.s.	X		40,48	38,30	5,052	4,430	204,50	169,65
Vodovody a kanalizace Vsetín, a.s.	X		45,66	35,08	4,760	4,420	217,32	155,03
Vodovody a kanalizace Jablonné nad Orlicí, a.s.	X		39,53	42,62	3,468	1,470	137,07	62,65
Vodovody a kanalizace Kroměříž, a.s.	X		36,98	39,88	4,165	3,579	154,04	142,74
Šumperská provozní vodohospodářská společnost, a.s.	X		44,70	43,65	3,637	3,231	162,58	141,05
Vodovody a kanalizace Vyškov, a.s.	X		45,68	41,72	3,344	2,471	152,75	103,10
VHOS, a.s.	X		36,65	44,67	2,996	1,323	109,80	59,09
VaK Bruntál, a.s.	X		40,94	36,03	1,924	0,059	78,77	2,13
Vodohospodářská společnost Čerlinka, s.r.o.	X		28,21	31,95	1,201	1,163	33,88	37,15
Celkem			43,28	41,01	83,190	65,162	3 600,43	2 672,30