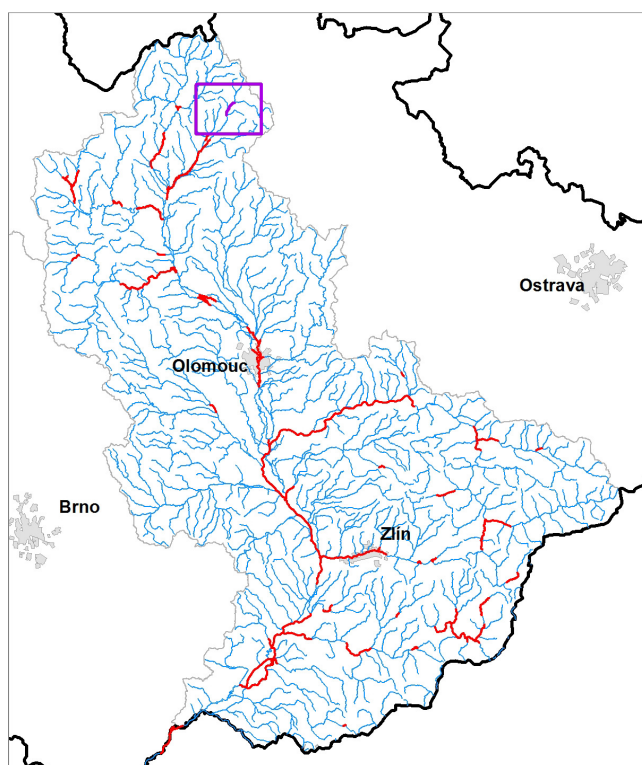


DOKUMENTACE OBLASTÍ S VÝZNAMNÝM POVODŇOVÝM RIZIKEM V OBLASTI POVODÍ MORAVY A V OBLASTI POVODÍ DYJE

DÍLČÍ POVODÍ MORAVY

DESNÁ – 10100090_2 (PM-15) - Ř. KM 28,324 – 32,032



Pořizovatel:



Povodí Moravy, s.p.
Dřevařská 11
601 75 Brno

V BRNĚ , červenec 2015

OBSAH

Seznam zkratk	1
Úvod	2
1 Lokalizace	2
2 Charakteristika OsVPR	2
2.1 Popis nivy a možnosti rozlivu	
2.2 Hydrologie	
3 Výsledky mapování povodňových rizik	
3.1 Obce dotčené jednotlivými scénáři povodňového nebezpečí	
3.2 Kategorie plochy v riziku a citlivé objekty v jednotlivých obcích	
3.3 Počty obyvatel a objektů v nepřijatelném riziku	
4 Cíle	
5 Opatření	
5.1 Dokumentace současného stavu	
5.2 Návrh opatření ke splnění obecných cílů	
5.3 Návrh opatření ke splnění konkrétních cílů	
6 Souhrnné informace za jednotlivá dílčí povodí	
7 Závěr	
8 Seznam podkladů	
9 Přílohy	

SEZNAM ZKRATEK

Zkratka	Vysvětlení
1D / 2D	jednorozměrný / dvourozměrný
CEVT	centrální evidence vodních toků
ČHMÚ	Český hydrometeorologický ústav
ČHP	číslo hydrologického pořadí
ČÚZK	Český úřad zeměměřičský a katastrální
DMT	digitální model terénu
IDVT	identifikátor vodního toku
LG	limnigraf (vodočet)
PVPR	Předběžné vymezení povodňových rizik a vymezení oblastí s potenciálně významným povodňovým rizikem
RZM	rastrová základní mapa
SOP	studie odtokových poměrů
TPE	Technicko - provozní evidence
VUT FAST	Vysoké učení technické v Brně, Fakulta stavební, Ústav vodních staveb
VÚV TGM	Výzkumný ústav vodohospodářský T. G. Masaryka, v.v.i. pobočka Brno
ZÚ	záplavová území

ÚVOD

Hlavní právní předpisy, ze kterých projekt zpracování map povodňového nebezpečí a map povodňových rizik a následné zpracování Dokumentace oblastí s významným povodňovým rizikem (DOsVPR) vychází, jsou:

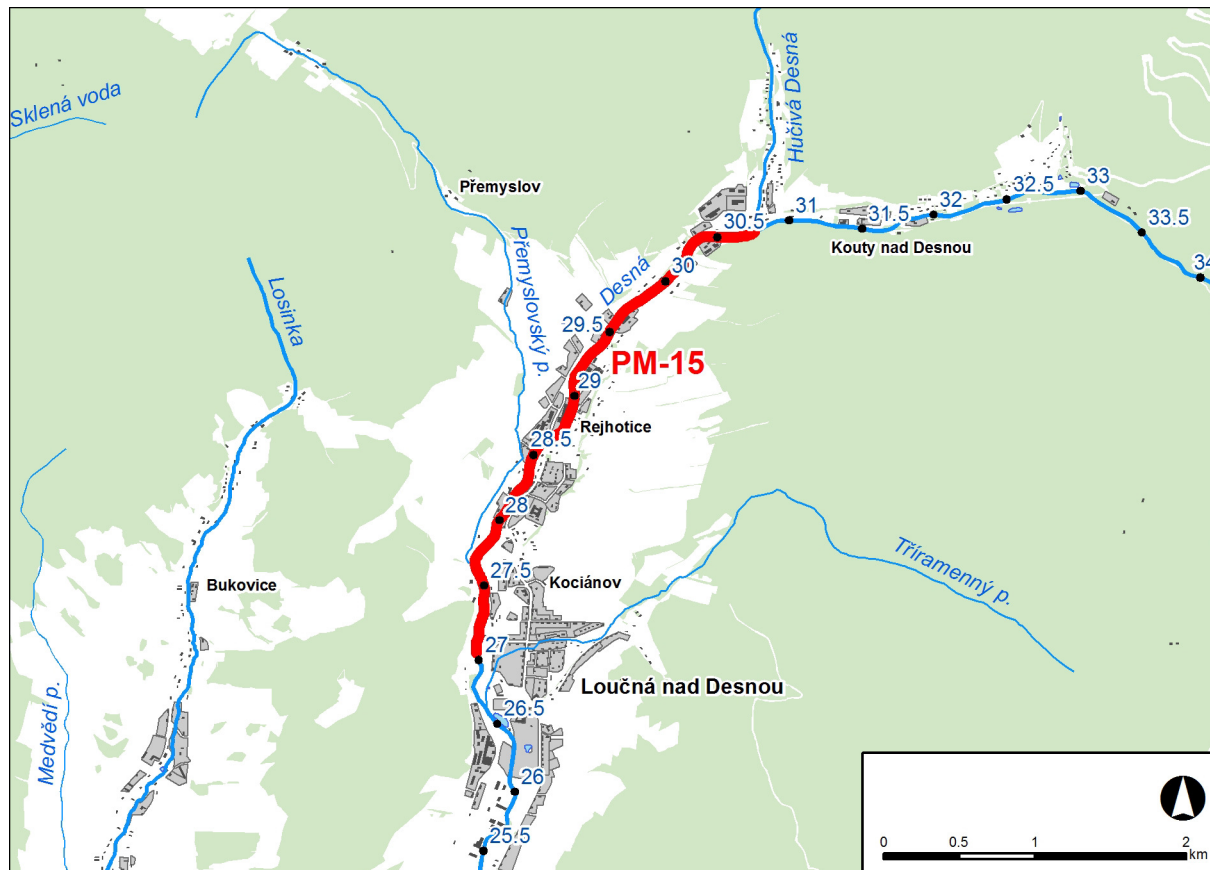
- Směrnice Evropského parlamentu a Rady 2007/60/ES ze dne 23. října 2007 o vyhodnocování a zvládání povodňových rizik
- Směrnice Evropského parlamentu a Rady 2000/60/ES, kterou se stanoví rámec pro činnost Společenství v oblasti vodní politiky.
- Zákon č. 254/2001 Sb., o vodách a o změně některých zákonů (vodní zákon), ve znění pozdějších předpisů
- Vyhláška č. 24/2011 Sb., ze dne 2. února 2011 o plánech povodí a plánech pro zvládání povodňových rizik
- Vyhláška č. 393/2010 Sb., o oblastech povodí

Dotčené obce: Loučná nad Desnou

1. LOKALIZACE

Předmětem řešeného území je úsek na toku Desná v km 27,041 – 30,756

Obr. č. 1 Přehledná mapa řešeného území



2. CHARAKTERISTIKA OBLASTI S VÝZNAMNÝM POVODŇOVÝM RIZIKEM

2.1 Popis nivy a možnosti rozlivu

1.1 Všeobecné údaje

Úsek 10100090_2 (PM-15), Desná

Řešený úsek se nachází mezi obcemi Kouty nad Desnou a Loučná nad Desnou, v katastru Rejhotice. Úsek začíná (popis po toku) soutokem s Hučivou Desnou, po celou dobu teče upraveným, vybetonovaným korytem se spoustou stupňů, prahů a skluzů a několika jezy, převážně v zástavbě. V sevřeném údolí vede souběžně s tokem trasa železnice a silnice I/44. V zájmovém území je jeden železniční most, 6 silničních mostů a 3 jezy. Úsek Desné v zájmovém území je ve správě Povodí Moravy, s.p.

2.2 Hydrologie

N-leté průtoky, ČHMÚ. V tab. č. 3 jsou uvedena hydrologická data použita pro výpočet.

Tab. č. 1 N-leté průtoky (Q_N) v $m^3.s^{-1}$

Pracovní číslo úseku	Hydrologický profil	Rok pořízení (ověření)	Říční kilometr	Plocha povodí km ²	Q_5	Q_{20}	Q_{100}	Q_{500}	Třída přesnosti
PM-15	Divoká Desná – pod Hučivou Desnou	2013	30,5	63,44	29,2	51,2	85,7	135	III.

Tab. č. 2 Přehled současných hlásných a předpovědních profilů¹

Tok	Profil	Říční km	Kategorie profilu	Úsek platnosti SPA (dle povodňového plánu)
Desná	Kouty nad Desnou	31,2	B	
Desná	Rejhotice	29,8	B	Kouty - soutok s Mertou

Odkaz na povodňový plán

Loučná nad Desnou: ano

Kraj Olomoucký: <http://www.povodnovyplan.cz/>

3. VÝSLEDKY MAPOVÁNÍ POVODŇOVÝCH RIZIK

Mapy povodňového nebezpečí a povodňových rizik byly zpracovány dle Metodiky tvorby map povodňového nebezpečí a povodňových rizik (Věstník MŽP, červen 2011). Pořizovatelem map povodňového nebezpečí a povodňových rizik byl státní podnik Povodí Moravy, zhotovitelem akciová společnost Pöyry Environment. Mapy povodňového nebezpečí a povodňových rizik byly dokončeny v listopadu 2013.

Na mapách nebezpečí je zobrazeno prostorové rozdělení charakteristik průběhu povodně pro scénáře nebezpečí (kulminační průtoky Q_5 , Q_{20} , Q_{100} , Q_{500}). Jedná se o rozsahy rozlivů, hloubky zaplavení a rychlosti proudící vody. Mapy povodňového rizika kombinují údaje o ohrožení s informacemi o zranitelnosti objektů v exponovaném území. Na základě zranitelnosti, tj. dostupných informací o využití území, jsou vymezeny třídy ploch, kterým jsou přiřazeny hodnoty tzv. maximálně přijatelného rizika. V mapách rizika jsou zvýrazněny ty využívané plochy, na kterých je překročen limit maximálně přijatelného rizika.

3.1 Obce dotčené jednotlivými scénáři povodňového nebezpečí

V oblasti s významným povodňovým rizikem A39 (PM-15) je rozlivem s dobou opakování 5 let dotčeno zastavěné a zastavitelné území celkem 1 obce, 20 let dotčeno zastavěné a zastavitelné území celkem 1 obce, rozlivem s dobou opakování 100 let dotčeno zastavěné a zastavitelné území celkem 1 obce s dobou opakování 500 let dotčeno zastavěné a zastavitelné území celkem 1 obce. Plochy v riziku se nacházejí v 1 obci. (tab.3.)

Tab. 3 Přehled obcí, jejichž zastavěné a zastavitelné území je dotčeno některým ze scénářů povodňového nebezpečí

Pořadové číslo	Název obce	Zastavěné a zastavitelné plochy dotčené rozlivem (m ²)				Celková plocha správního obvodu obce
		Q5	Q20	Q100	Q500	
1	Loučná nad Desnou	140 269	198 406	271 115	306 655	94 329 825

Tab. 4 Přehled počtu trvale bydlících obyvatel a objektů v jednotlivých obcích, které jsou dotčeny některým ze scénářů povodňového nebezpečí

Poř. číslo	Název obce	Počet obyvatel celkem	Počet objektů celkem	Počet dotčených obyvatel / objektů							
				Q5		Q20		Q100		Q500	
				Obyv.	Obj.	Obyv.	Obj.	Obyv.	Obj.	Obyv.	Obj.
1	Loučná nad Desnou	1 691	656	162	69	203	86	279	109	298	117

3.2 Kategorie plochy v riziku a citlivé objekty v jednotlivých obcích

Plochy v nepřijatelném riziku jsou plochy, u kterých dochází k nepřijatelné kombinaci vysokého nebo středního povodňového ohrožení s jejich zranitelností (způsob využití, tzn. náchylnost ke vzniku významných škod při zasažení povodní). U těchto ploch je nezbytné jejich podrobné posouzení z hlediska zvládnutí rizika a případné snížení rizika na přijatelnou míru navržením vhodných opatření.

Plochy v nepřijatelném riziku (podle časového aspektu a jejich funkčního využití) zjištěné na základě mapování povodňového nebezpečí a povodňových rizik v jednotlivých obcích jsou uvedeny v tabulce 5. Časový aspekt zranitelnosti zohledňuje způsob využití území v různých časových horizontech podle územně plánovací dokumentace (ÚPD). Položka Návrh a Výhled obsahuje změnu výměry oproti současnému stavu.

Tab. 5 Obce s plochami v nepřijatelném riziku ve vazbě na jejich funkční využití

Poř. Číslo	Obec s plochami v nepříjatelném riziku	Časový aspekt	Kategorie využití území	Výměra ploch v nepříjatelném riziku (m2)	Suma ploch v nepříjatelném riziku dle časového aspektu ÚPD (m2)
1	Loučná nad Desnou	Stav	BY	163 907	220 241
			OV	6 772	
			SM	29 685	
			TV	125	
			DO		
			VY	19 753	
			RS		
		Návrh	BY	6 232	12 976
			OV		
			SM	1 603	
			TV		
			DO		
			VY		
			RS	5 141	
		Výhled			0

Tab. 6 Souhrn ploch v nepříjatelném riziku ve vazbě na jejich funkční využití

Obce s plochami v nepříjatelném riziku	Kategorie využití území	Výměra ploch v nepříjatelném riziku (m2)	Suma ploch v nepříjatelném riziku dle časového aspektu ÚPD (m2)
Celková plocha v nepříjatelném riziku pro současný stav	BY	163 907	220 241
	OV	6 772	
	SM	29 685	
	TV	125	
	DO		
	VY	19 753	
	RS		
	ZE		
Celková plocha v nepříjatelném riziku pro návrhový stav	BY	6 232	12 976
	OV		
	SM	1 603	
	TV		
	DO		
	VY		
	RS	5 141	
	ZE		
Celková plocha v nepříjatelném riziku pro výhledový stav	BY		0
	OV		
	SM		
	TV		
	DO		
	VY		
	RS		
	ZE		

kategorie využití území:

BY – bydlení, SM – smíšené plochy, OV – občanská vybavenost, TV – technická vybavenost, DO – dopravní infrastruktura, VY – výrobní plochy a sklady, RS – rekreace a sport, ZE – zeleň

V Návrhu nebo Výhledu je uvedena pouze změna plochy oproti stávajícímu stavu (změna může být i záporná, např. při převodu z BY na RS)-

Tab. 7 Citlivé objekty dotčené scénáři povodňového nebezpečí v jednotlivých obcích

Poř. Číslo	Název obce	Citlivý objekt	Citlivý objekt - název	Časový aspekt	Kategorie ohrožení
	Loučná nad Desnou	není			

Citlivými objekty jsou např. zdravotnická zařízení, hasiči, objekty sociálních služeb, školní zařízení, případné zdroje znečištění apod.

Tab. 8 Souhrnné informace o citlivých objektech v oblasti s významným povodňovým rizikem

Kategorie zranitelnosti území	Kategorie citlivých objektů	Označení objektů	Počet objektů
Občanská vybavenost	Školství	Sk	
	Zdravotní a sociální péče	Zd	
	Hasičský záchranný sbor, Policie, Armáda ČR	Zs	
	Kulturní objekty	Ku	
Technická vybavenost	Energetika	En	
	Vodohospodářská infrastruktura	Vh	
Zdroje znečištění		ZZ	
Počet citlivých objektů celkem			0

3.3 Počty obyvatel a objektů v nepřijatelném riziku

Základním zdrojem informací pro stanovení počtu trvale bydlících obyvatel dotčených povodňovým nebezpečím je Registr sčítacích obvodů a budov (dále jen RSO), který spravuje Český statistický úřad (ČSÚ). Podkladová data i postup výpočtu jsou zatíženy řadou nejistot. První z nich je počet trvale bydlících osob v obci. Trvalé bydliště v mnoha případech neodpovídá místu, kde se osoby nejčastěji zdržují (např. studenti bydlící na vysokoškolských kolejích tráví většinu času mimo svoje trvalé bydliště). Další nejistotu představuje stanovení počtu osob v budově pomocí průměrného počtu osob na jeden byt pro celou obec, kdy může často docházet k nadhodnocení nebo naopak k podhodnocení skutečného počtu obyvatel v budově. Z tohoto důvodu jsou jako výstup prezentovány intervaly počtu trvale bydlících obyvatel dotčených jednotlivými scénáři nebezpečí v jednotlivých územních jednotkách (např. pro jednotlivé obce).

Pro stanovení počtu objektů dotčených jednotlivými scénáři povodňového nebezpečí byl proveden prostý průnik rozsahu rozlivu daného scénáře nebezpečí a vrstvy Budovy s číslem domovním.

Tab. 9 Počty trvale bydlících osob a objektů v nepřijatelném riziku

Poř. Číslo	Název obce	Počet obyvatel celkem	Počet objektů celkem	Počet obyvatel v nepřijatelném riziku	Počet objektů v nepřijatelném riziku
1	Loučná nad Desnou	1 691	656	263	102

4. CÍLE

Obecné cíle

- mít kvalitně zpracované povodňové plány obcí, případně i vybraných nemovitostí, a dostatečné vybavení pro provádění nouzových operativních opatření na zabezpečení fungování obcí při průchodu povodní do Q100
- mít fungující hláskou povodňovou službu na úrovni obcí a systém varování obyvatelstva
- mít zohledněné principy povodňové prevence v ÚPD obcí, zejména nevytvářet nové plochy v nepřijatelném riziku (a to ani v návrhu nové nebo aktualizace stávající ÚPD), nezvyšovat hodnotu majetku v plochách v nepřijatelném riziku a případně snižovat rozsah ploch v nepřijatelném riziku změnou kategorie jejich využití

Konkrétní cíle

- postupně snižovat rozsah ploch v nepřijatelném riziku, zejména v kategorii BY
- cíle pro ochranu zastavěných území jsou převzaty z plánů dílčích povodí, z krajských koncepcí protipovodňové ochrany a z koncepcí protipovodňové ochrany obcí

Cíle musí řešit i problematiku dopadů na lidské zdraví, životní prostředí, kulturní dědictví a hospodářské činnosti.

5. OPATŘENÍ

5.1 Dokumentace současného stavu

Úsek 10100090_2 (PM-15), Desná

Řeka Desná protéká v zájmovém úseku sevřeným údolím v katastrálním území Rejhotice v obci Loučná nad Desnou. V blízkosti toku je obytná zástavba pro trvalé bydlení i pro rekreaci a také areály průmyslových podniků. K vybřežování dochází při Q₅, a to především na LB v úrovni železniční zastávky Rejhotice, kdy jsou zaplavovány obytné objekty a oddělené prodělní mimo koryto v LB inundaci, jemuž tvoří překážku silnice I/44 a následně těleso železniční trati. Při vyšších kulminačních průtocích dochází k výraznějším rozlivům na oba břehy. Liniové stavby (silnice I/44 a železniční trať) jsou významnými usměrňovacími prvky proudění. Při Q₅₀₀ je zaplavována velká část objektů v katastru, maximální šířka rozlivu je cca 300 m.

Nejvíce ohrožené plochy v úseku 10100090_2 (PM-15), Desná, km 28,324 – 32,032 se vyskytují v intravilánu obce Loučná nad Desnou, místní části Kociánov, Rejhotice a Kouty nad Desnou a jedná se o plochy bydlení (v rodinných domech – venkovské), plochy občanského vybavení (komerční zařízení) ležící na levém břehu Desné v místní části Kociánov nad železniční stanicí Loučná nad Desnou až po železniční most přes řeku, jež spadají do středního, avšak převážně vysokého rizika. Nad železničním mostem se v úseku po železniční stanici Rejhotice nalézají na pravém břehu toku plochy bydlení (v rodinných domech – venkovské) spadající do středního rizika a na levém břehu Desné jsou v uvedeném úseku plochy bydlení (v rodinných domech – venkovské, bydlení v bytových domech), plochy občanského vybavení (veřejná infrastruktura, komerční zařízení) a plochy výroby (výroba a skladování – lehký průmysl) spadající do středního, převážně však vysokého rizika. Od železniční stanice Rejhotice po soutok s Hučivou Desnou leží na pravém břehu toku plochy smíšené (smíšené obytné – venkovské), plochy bydlení (v rodinných domech – venkovské) a plochy technického vybavení spadající do středního a vysokého rizika a ve stejném úseku leží na levém břehu Desné plochy výroby (výroba a skladování – lehký průmysl) a plochy bydlení (v rodinných domech – venkovské) nacházející se převážně ve středním riziku. V rámci územního plánování je nutné věnovat pozornost návrhovým plochám v blízkosti toku. V úseku PM-15 v obci Loučná nad Desnou, místní části Rejhotice, se jedná o plochy bydlení (smíšené obytné – venkovské) na pravém břehu Desné pod soutokem s Přemyslovským potokem, o plochy rekreace a sportu (stavby pro rekreaci – hromadnou) a plochy bydlení (v rodinných domech – venkovské) na levém břehu toku nad soutokem s Přemyslovským potokem a dále jsou to plochy smíšené (smíšené obytné – venkovské) na levém břehu Desné na železniční stanici Rejhotice.

Tab. 10 Seznam všech opatření realizovaných (s předpokladem dokončení) do konce roku 2015

Poř. Číslo	Název akce	Řešené / Ovlivněné rizikové plochy	Náklady na realizaci (mil.Kč)	Předpoklad financování	Stav projednání, přípravy, zpracování a další důležité informace
	není žádná akce				

5.2 Návrh opatření ke splnění obecných cílů

Je doporučeno prověřit skutečné povodňové ohrožení objektů v riziku – individuální posouzení zaměřením charakteristických výškových kót ve vztahu k možnému zaplavení. Pro navrhované plochy v riziku je třeba jejich individuální posouzení a případnou změnu územního plánu.

Je doporučeno posoudit aktuálnost povodňového plánu, připravenost obce na povodňovou situaci.

Navrhuje se opatření ke zlepšení hlásné a předpovědní služby, revize hlásných profilů, limity SPA.

V tabulce 11 je uveden seznam vybraných vhodných opatření k dosažení obecných cílů vycházející z analýzy a současného stavu a možností s výhledem do roku 2027 pro výše uvedené obce nebo jinak definovaných skupin ploch v ohrožení. podrobný popis jednotlivých opatření je uveden na Listu opatření v přílohách.

Tab. 11 Seznam navrhovaných „měkkých“ opatření (nestavebního charakteru)

ID opatření	Název opatření	Kód lokality	Aspekt opatření	Typ opatření	Priorita	Územní dopad	Předpokl. Zdroj financování
MOV217A39_O1	Pořízení nebo změna územně plánovací dokumentace obcí (vymezení ploch s vyloučením výstavby a ploch s omezeným využitím z důvodu ohrožení povodní)		Prevence 1.1.1	souhrnné	1	Loučná nad Desnou	Obce, města
MOV217A39_O2	Využití výstupů povodňového mapování (mapy povodňového ohrožení a povodňového rizika) jako limitu v územním plánování a rozhodování		Prevence 1.1.2	souhrnné	1	Loučná nad Desnou	Obce, města
MOV217A39_O3	Zabezpečení ohrožených objektů a aktivit (zvýšení jejich odolnosti při zaplavení), snížení nepříznivých účinků povodní na budovy a komunální infrastrukturu		Prevence 1.3.1	individuální	2	individuální nemovitosti	vlastníci nemovitostí
MOV217A39_O4	Individuální protipovodňová opatření vlastníků nemovitostí (zamezení vniknutí vody, zajištění majetku, zajištění odplavitelných předmětů, odvodnění po povodni)		Prevence 1.3.2	individuální	2	individuální nemovitosti	vlastníci nemovitostí
MOV217A39_O5	Individuální posouzení povodňového rizika a zranitelnosti objektů		Prevence 1.4.1	individuální	1	individuální nemovitosti	vlastníci nemovitostí

MOV217A39_O6	Zlepšení hlášení, předpovědní a výstražné povodňové služby (zřízení a modernizace srážkoměrných a vodoměrných stanic, lokální výstražné systémy)		Připravenost 3.1.1	souhrnné	1	Loučná nad Desnou	obce, sdružení obcí, kraje, ČHMÚ, Povodí Moravy, s.p.
MOV217A39_O7	Vytvoření / aktualizace povodňového plánu územních celků (včetně digitální podoby)		Připravenost 3.2.1	souhrnné	1	Loučná nad Desnou	Obce, města
MOV217A39_O8	Vytvoření / aktualizace povodňových plánů nemovitostí		Připravenost 3.2.2	individuální	2	individuální nemovitosti	vlastníci nemovitostí

Priorita opatření: 1- nejvyšší, 2- vysoká, 3- střední, 4 – nízká

5.3 Návrh opatření ke splnění konkrétních cílů

Je doporučeno navrhovat individuální protipovodňovou ochranu jednotlivých objektů. Jedná se o stávající objekty v nepřijatelném riziku. V rámci územního plánování je nutné věnovat pozornost návrhovým plochám v blízkosti toku.

V tabulce 12 je uveden seznam navrhovaných a dosud nerealizovaných opatření vzcházejících ze všech dostupných podkladů, který je relevantní pro celou oblast s významným povodňovým rizikem.

Tab. 12 Seznam navrhovaných protipovodňových opatření

ID opatření	Název opatření	Řešené / ovlivněné rizikové plochy	Aspekt opatření	Typ opatření	Náklady (mil. Kč)	Financování	Efektivita opatření	Stav projednání, přípravy, zpracování a další důležité informace
	není navrženo žádné konkrétní protipovodňové opatření ve stupni alespoň studie proveditelnosti							

Kromě uvedených konkrétních opatření je dále vhodné připravovat protipovodňová opatření uvedená v krajských koncepcích protipovodňových opatření, v Plánech dílčích povodí a v Generelu protipovodňových opatření PM.

6. SOUHRNNÉ INFORMACE O JEDNOTLIVÝCH DOSVPR ZA JEDNOTLIVÁ DÍLČÍ POVODÍ

viz Souhrnné informace za dílčí povodí Moravy

7. ZÁVĚR

Pro úsek A39 – Desná je doporučeno prověřit skutečné povodňové ohrožení objektů v riziku – individuální posouzení zaměřením charakteristických výškových kót ve vztahu k možnému zaplavení. Pro navrhované plochy v riziku je třeba jejich individuální posouzení a případnou změnu územního plánu.

Je doporučeno posoudit aktuálnost povodňového plánu, připravenost obce na povodňovou situaci.

Navrhuje se opatření ke zlepšení hlásné a předpovědní služby, revize hlásných profilů, limity SPA.

Je doporučeno navrhovat individuální protipovodňovou ochranu jednotlivých objektů. Jedná se o stávající objekty v nepřijatelném riziku.

8. SEZNAM PODKLADŮ

1. Výstupy z map povodňového nebezpečí a povodňových rizik
2. Krajské studie protipovodňových opatření
3. Plány dílčích povodí – dotazníky jednotlivých obcí
4. III. etapa Programu prevence před povodněmi Ministerstva zemědělství ČR
5. Internetové stránky obcí

9. PŘÍLOHY

- A. Listy opatření