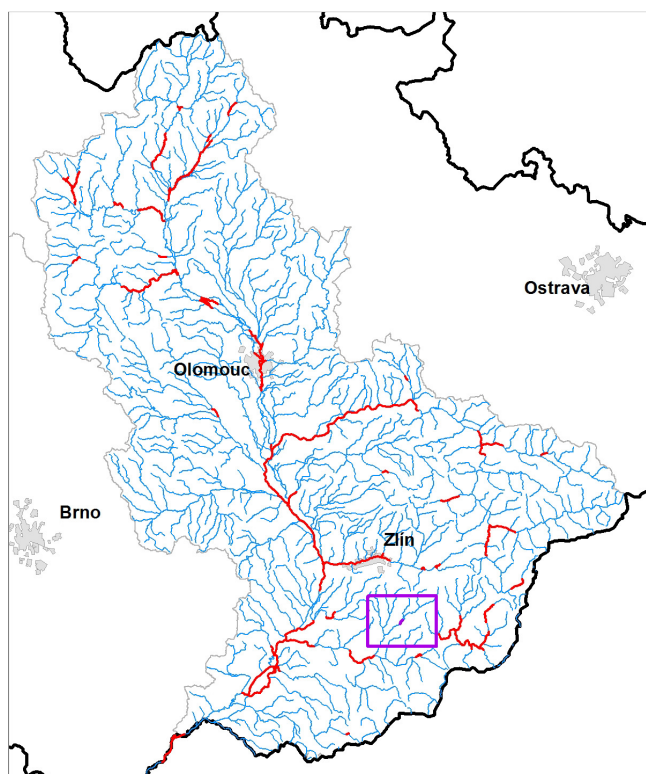


# DOKUMENTACE OBLASTÍ S VÝZNAMNÝM POVODŇOVÝM RIZIKEM V OBLASTI POVODÍ MORAVY A V OBLASTI POVODÍ DYJE

## DÍLČÍ POVODÍ MORAVY

---

### LUHAČOVICKÝ POTOK – 10100218\_1 (PM-116) – Ř. KM 11,760 – 12,796



#### Pořizovatel:



Povodí Moravy, s.p.  
Dřevařská 11  
601 75 Brno

V BRNĚ , červenec 2015

## OBSAH

Seznam zkratk .....	1
Úvod .....	2
<b>1 Lokalizace .....</b>	<b>2</b>
<b>2 Charakteristika OsVPR .....</b>	<b>2</b>
2.1 Popis nivy a možnosti rozlivu	
2.2 Hydrologie	
<b>3 Výsledky mapování povodňových rizik</b>	
3.1 Obce dotčené jednotlivými scénáři povodňového nebezpečí	
3.2 Kategorie plochy v riziku a citlivé objekty v jednotlivých obcích	
3.3 Počty obyvatel a objektů v nepřijatelném riziku	
<b>4 Cíle</b>	
<b>5 Opatření</b>	
5.1 Dokumentace současného stavu	
5.2 Návrh opatření ke splnění obecných cílů	
5.3 Návrh opatření ke splnění konkrétních cílů	
<b>6 Souhrnné informace za jednotlivá dílčí povodí</b>	
<b>7 Závěr</b>	
<b>8 Seznam podkladů</b>	
<b>9 Přílohy</b>	

## SEZNAM ZKRATEK

Zkratka	Vysvětlení
1D / 2D	jednorozměrný / dvourozměrný
CEVT	centrální evidence vodních toků
ČHMÚ	Český hydrometeorologický ústav
ČHP	číslo hydrologického pořadí
ČÚZK	Český úřad zeměměřičský a katastrální
DMT	digitální model terénu
IDVT	identifikátor vodního toku
LG	limnigraf (vodočet)
PVPR	Předběžné vymezení povodňových rizik a vymezení oblastí s potenciálně významným povodňovým rizikem
RZM	rastrová základní mapa
SOP	studie odtokových poměrů
TPE	Technicko - provozní evidence
VUT FAST	Vysoké učení technické v Brně, Fakulta stavební, Ústav vodních staveb
VÚV TGM	Výzkumný ústav vodohospodářský T. G. Masaryka, v.v.i. pobočka Brno
ZÚ	záplavová území

## ÚVOD

Hlavní právní předpisy, ze kterých projekt zpracování map povodňového nebezpečí a map povodňových rizik a následné zpracování Dokumentace oblastí s významným povodňovým rizikem (DOsVPR) vychází, jsou:

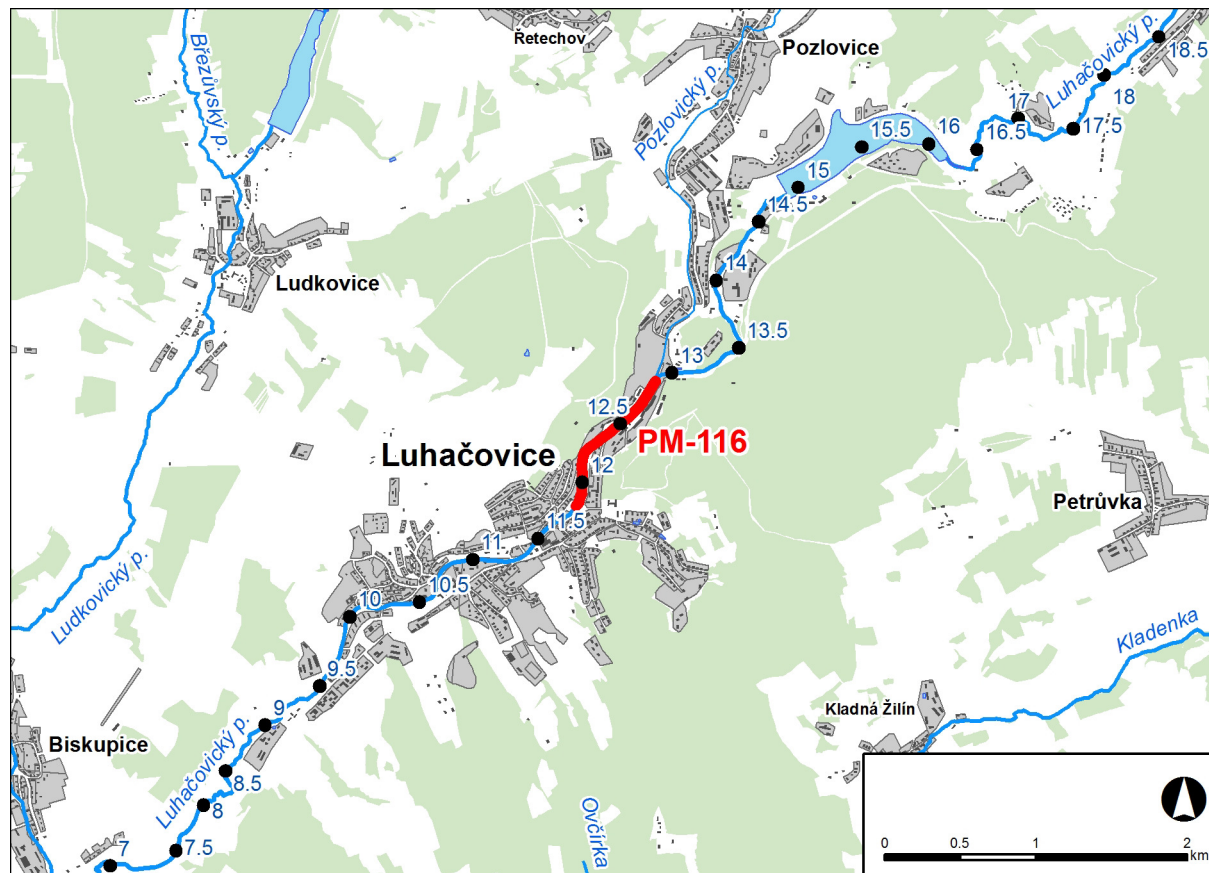
- Směrnice Evropského parlamentu a Rady 2007/60/ES ze dne 23. října 2007 o vyhodnocování a zvládnutí povodňových rizik
- Směrnice Evropského parlamentu a Rady 2000/60/ES, kterou se stanoví rámec pro činnost Společenství v oblasti vodní politiky.
- Zákon č. 254/2001 Sb., o vodách a o změně některých zákonů (vodní zákon), ve znění pozdějších předpisů
- Vyhláška č. 24/2011 Sb., ze dne 2. února 2011 o plánech povodí a plánech pro zvládnutí povodňových rizik
- Vyhláška č. 393/2010 Sb., o oblastech povodí

Dotčené obce: Luhačovice

## 1. LOKALIZACE

Předmětem řešeného území je úsek na toku Luhačovický potok v km 11,833 – 12,858.

Obr. č. 1 Přehledná mapa řešeného území



## 2. CHARAKTERISTIKA OBLASTI S VÝZNAMNÝM POVODŇOVÝM RIZIKEM

### 2.1 Popis nivy a možnosti rozlivu

#### 1.1 Všeobecné údaje

##### Úsek 10100218\_1 (PM-116), Luhačovický potok

V řešeném úseku protéká Luhačovický potok katastrálním územím Luhačovice. V zájmovém území je jeden most, pět lávek, jeden stupeň a jeden jez. Tvar příčného profilu koryta je lichoběžník se svahy opevněnými travním drnem, místy kamennou dlažbou. Na hraně břehu je z keřů vysázen „živý plot“. Tok prochází intravilánem a profil je pravidelně udržován. Úsek Luhačovického potoka v zájmovém území je ve správě Povodí

### 2.2 Hydrologie

**N-leté průtoky**, ČHMÚ. V tab. č. 3 jsou uvedena hydrologická data použitá pro výpočet.

Tab. č. 1 N-leté průtoky ( $Q_N$ ) v  $m^3 \cdot s^{-1}$

Pracovní číslo úseku	Hydrologický profil	Rok pořízení (ověření)	Říční kilometr	Plocha povodí km <sup>2</sup>	Q <sub>5</sub>	Q <sub>20</sub>	Q <sub>100</sub>	Q <sub>500</sub>	Třída přesnosti
PM-116	Luhačovický potok – pod Pozlovickým potokem	2013	12,8	56,73	13,8	23,8	48	94,4	III.

Tab. č. 2 Přehled současných hlásných a předpovědních profilů<sup>1</sup>

Tok	Profil	Říční km	Kategorie profilu	Úsek platnosti SPA (dle povodňového plánu)
Luhačovický p.	VD Luhačovice	14,4	A	VD Luhačovice - Újezdec

### Odkaz na povodňový plán

Luhačovice: ano

Kraj Zlínský: <http://povoden.kr-zlinsky.cz/>

### 3. VÝSLEDKY MAPOVÁNÍ POVODŇOVÝCH RIZIK

Mapy povodňového nebezpečí a povodňových rizik byly zpracovány dle Metodiky tvorby map povodňového nebezpečí a povodňových rizik (Věstník MŽP, červen 2011). Pořizovatelem map povodňového nebezpečí a povodňových rizik byl státní podnik Povodí Moravy, zhotovitelem akciová společnost Pöyry Environment. Mapy povodňového nebezpečí a povodňových rizik byly dokončeny v listopadu 2013.

Na mapách nebezpečí je zobrazeno prostorové rozdělení charakteristik průběhu povodně pro scénáře nebezpečí (kulminační průtoky  $Q_5$ ,  $Q_{20}$ ,  $Q_{100}$ ,  $Q_{500}$ ). Jedná se o rozsahy rozlivů, hloubky zaplavení a rychlosti proudící vody. Mapy povodňového rizika kombinují údaje o ohrožení s informacemi o zranitelnosti objektů v exponovaném území. Na základě zranitelnosti, tj. dostupných informací o využití území, jsou vymezeny třídy ploch, kterým jsou přiřazeny hodnoty tzv. maximálně přijatelného rizika. V mapách rizika jsou zvýrazněny ty využívané plochy, na kterých je překročen limit maximálně přijatelného rizika.

#### 3.1 Obce dotčené jednotlivými scénáři povodňového nebezpečí

V oblasti s významným povodňovým rizikem A47 (PM-116) je rozlivem s dobou opakování 5, 20, 100 a 500 let dotčeno zastavěné a zastavitelné území obcí dle tabulky 3

Tab. 3 Přehled obcí, jejichž zastavěné a zastavitelné území je dotčeno některým ze scénářů povodňového nebezpečí

Pořadové číslo	Název obce	Zastavěné a zastavitelné plochy dotčené rozlivem (m <sup>2</sup> )				Celková plocha správního obvodu obce
		Q5	Q20	Q100	Q500	
1	Luhačovice		244	39 217	73 039	22 793 891

Tab. 4 Přehled počtu trvale bydlících obyvatel a objektů v jednotlivých obcích, které jsou dotčeny některým ze scénářů povodňového nebezpečí

Poř. číslo	Název obce	Počet obyvatel celkem	Počet objektů celkem	Počet dotčených obyvatel / objektů							
				Q5		Q20		Q100		Q500	
				Obyv.	Obj.	Obyv.	Obj.	Obyv.	Obj.	Obyv.	Obj.
1	Luhačovice	5 117	1 154	0	0	0	0	2	2	74	8

#### 3.2 Kategorie plochy v riziku a citlivé objekty v jednotlivých obcích

Plochy v nepřijatelném riziku jsou plochy, u kterých dochází k nepřijatelné kombinaci vysokého nebo středního povodňového ohrožení s jejich zranitelností (způsob využití, tzn. náchylnost ke vzniku významných škod při zasažení povodní). U těchto ploch je nezbytné jejich podrobné posouzení z hlediska zvládnutí rizika a případné snížení rizika na přijatelnou míru navržením vhodných opatření.

Plochy v nepřijatelném riziku (podle časového aspektu a jejich funkčního využití) zjištěné na základě mapování povodňového nebezpečí a povodňových rizik v jednotlivých obcích jsou uvedeny v tabulce 5. Časový aspekt zranitelnosti zohledňuje způsob využití území v různých časových horizontech podle územně plánovací dokumentace (ÚPD). Položka Návrh a Výhled obsahuje změnu výměry oproti současnému stavu.

Tab. 5 Obce s plochami v nepřijatelném riziku ve vazbě na jejich funkční využití

Poř. Číslo	Obec s plochami v nepřijatelném riziku	Časový aspekt	Kategorie využití území	Výměra ploch v nepřijatelném riziku (m <sup>2</sup> )	Suma ploch v nepřijatelném riziku dle časového aspektu ÚPD (m <sup>2</sup> )
1	Luhačovice	Stav	OV	20 903	22 180
			SM	1 278	
			TV		
			DO		
			VY		
			RS		
		Návrh		0	
Výhled		0			

Tab. 6 Souhrn ploch v nepřijatelném riziku ve vazbě na jejich funkční využití

Obce s plochami v nepřijatelném riziku	Kategorie využití území	Výměra ploch v nepřijatelném riziku (m <sup>2</sup> )	Suma ploch v nepřijatelném riziku dle časového aspektu ÚPD (m <sup>2</sup> )
Celková plocha v nepřijatelném riziku pro současný stav	BY		22 180
	OV	20 903	
	SM	1 278	
	TV		
	DO		
	VY		
	RS		
	ZE		
Celková plocha v nepřijatelném riziku pro návrhový stav	BY		0
	OV		
	SM		
	TV		
	DO		
	VY		
	RS		
	ZE		
Celková plocha v nepřijatelném riziku pro výhledový stav	BY		0
	OV		
	SM		
	TV		
	DO		
	VY		
	RS		
	ZE		

kategorie využití území:

BY – bydlení, SM – smíšené plochy, OV – občanská vybavenost, TV – technická vybavenost, DO – dopravní infrastruktura, VY – výrobní plochy a sklady, RS – rekreace a sport, ZE – zeleň

V Návrhu nebo Výhledu je uvedena pouze změna plochy oproti stávajícímu stavu (změna může být i záporná, např. při převodu z BY na RS)-

Tab. 7 Cítlivé objekty dotčené scénáři povodňového nebezpečí v jednotlivých obcích

Poř. číslo	Název obce	Cítlivý objekt	Cítlivý objekt - název	Časový aspekt	Kategorie ohrožení
1	Luhačovice	Městská policie	Městská policie Luhač.	stávající	OV
		Kaple	Kaple	stávající	OV

Cítlivými objekty jsou např. zdravotnická zařízení, hasiči, objekty sociálních služeb, školní zařízení, případně zdroje znečištění apod.

Tab. 8 Souhrnné informace o citlivých objektech v oblasti s významným povodňovým rizikem

Kategorie zranitelnosti území	Kategorie citlivých objektů	Označení objektů	Počet objektů
Občanská vybavenost	Školství	Sk	
	Zdravotní a sociální péče	Zd	
	Hasičský záchranný sbor, Policie, Armáda ČR	Zs	1
	Kulturní objekty	Ku	1
Technická vybavenost	Energetika	En	
	Vodohospodářská infrastruktura	Vh	
Zdroje znečištění		ZZ	
Počet citlivých objektů celkem			2

### 3.3 Počty obyvatel a objektů v nepřijatelném riziku

Základním zdrojem informací pro stanovení počtu trvale bydlících obyvatel dotčených povodňovým nebezpečím je Registr sčítacích obvodů a budov (dále jen RSO), který spravuje Český statistický úřad (ČSÚ).

Podkladová data i postup výpočtu jsou zatíženy řadou nejistot. První z nich je počet trvale bydlících osob v obci. Trvalé bydliště v mnoha případech neodpovídá místu, kde se osoby nejčastěji zdržují (např. studenti bydlící na vysokoškolských kolejích tráví většinu času mimo svoje trvalé bydliště). Další nejistotu představuje stanovení počtu osob v budově pomocí průměrného počtu osob na jeden byt pro celou obec, kdy může často docházet k nadhodnocení nebo naopak k podhodnocení skutečného počtu obyvatel v budově. Z tohoto důvodu jsou jako výstup prezentovány intervaly počtu trvale bydlících obyvatel dotčených jednotlivými scénáři nebezpečí v jednotlivých územních jednotkách (např. pro jednotlivé obce).

Pro stanovení počtu objektů dotčených jednotlivými scénáři povodňového nebezpečí byl proveden prostý průnik rozsahu rozlivu daného scénáře nebezpečí a vrstvy Budovy s číslem domovním.

Tab. 9 Počty trvale bydlících osob a objektů v nepřijatelném riziku

Poř. číslo	Název obce	Počet obyvatel celkem	Počet objektů celkem	Počet obyvatel v nepřijatelném riziku	Počet objektů v nepřijatelném riziku
1	Luhačovice	5 117	1 154	0	0

## 4. CÍLE

Obecné cíle

- mít kvalitně zpracované povodňové plány obcí, případně i vybraných nemovitostí, a dostatečné vybavení pro provádění nouzových operativních opatření na zabezpečení fungování obcí při průchodu povodní doQ100
- mít fungující hláskou povodňovou službu na úrovni obcí a systém varování obyvatelstva



- mít zohledněné principy povodňové prevence v ÚPD obcí, zejména nevytvářet nové plochy v nepřijatelném riziku (a to ani v návrhu nové nebo aktualizace stávající ÚPD), nezvyšovat hodnotu majetku v plochách v nepřijatelném riziku a případně snižovat rozsah ploch v nepřijatelném riziku změnou kategorie jejich využití

#### Konkrétní cíle

- postupně snižovat rozsah ploch v nepřijatelném riziku, zejména v kategorii BY
- cíle pro ochranu zastavěných území jsou převzaty z plánů dílčích povodí, z krajských koncepcí protipovodňové ochrany a z koncepcí protipovodňové ochrany obcí

Cíle musí řešit i problematiku dopadů na lidské zdraví, životní prostředí, kulturní dědictví a hospodářské činnosti.

## 5. OPATŘENÍ

### 5.1 Dokumentace současného stavu

V řešeném úseku protéká lázeňským centrem Luhačovic. V řešeném úseku je cca 180 m dlouhé zaklenuť v blízkosti prameniště Vincentky. Upravené koryto kapacitně převede průtok  $Q_{20}$ . Při  $Q_{100}$  je zaplavována inundace na obou stranách především z důvodu nekapacitního zaklenuť i koryta. Zaplaven je tak prostor kolonády v šíři cca 70 m, zaplaveny jsou lázeňské areály a sportoviště v blízkosti toku. Rozliv  $Q_{500}$  je souvislý podél toku ve větší šíři než  $Q_{100}$ .

Nejvíce ohrožené plochy v úseku 10100218\_1 (PM-116), Luhačovický potok, km 11,760 – 12,796 se vyskytují v intravilánu města Luhačovice. Jedná se o plochy smíšené (smíšené obytné) a plochy občanské vybavenosti (plochy pro lázeňství) na levém břehu Luhačovického potoka mezi ulicemi Nábřežní a Dr. Veselého nacházející se ve středním riziku a o plochy občanské vybavenosti (plochy pro lázeňství) ležící na obou březích toku od ulice Dr. Veselého až po soutok s Pozlovickým potokem (konec úseku) spadající do středního rizika. V rámci územního plánování je nutné věnovat pozornost návrhovým plochám v blízkosti toku. V úseku PM-59 se v blízkosti toku nenacházejí žádné návrhové plochy ve středním ani ve vysokém riziku

Tab. 10 Seznam všech opatření realizovaných (s předpokladem dokončení) do konce roku 2015

Poř. Číslo	Název akce	Řešené / Ovlivněné rizikové plochy	Náklady na realizaci (mil.Kč)	Předpoklad financování	Stav projednání, přípravy, zpracování a další důležité informace
	není žádná akce				

### 5.2 Návrh opatření ke splnění obecných cílů

Je doporučeno prověřit skutečné povodňové ohrožení objektů v riziku a citlivých objektů – individuální posouzení zaměřením charakteristických výškových kót ve vztahu k možnému zaplavení.

Je doporučeno posoudit aktuálnost povodňového plánu, připravenost obce na povodňovou situaci.

Je navrhováno opatření ke zlepšení hlásné a předpovědní služby (hlásné profily, limity SPA, LVS, VISO) – Pozlovický potok.

V tabulce 11 je uveden seznam vybraných vhodných opatření k dosažení obecných cílů vycházející z analýzy a současného stavu a možností s výhledem do roku 2027 pro výše uvedené obce nebo jinak definovaných skupin ploch v ohrožení. podrobný popis jednotlivých opatření je uveden na Listu opatření v přílohách.

Tab. 11 Seznam navrhovaných „měkkých“ opatření (nestavebního charakteru)

ID opatření	Název opatření	Kód lokality	Aspekt opatření	Typ opatření	Priorita	Územní dopad	Předpokl. Zdroj financování
MOV217A47_O2	Využití výstupů povodňového mapování (mapy povodňového ohrožení a povodňového rizika) jako limitu v územním plánování a rozhodování		Prevence 1.1.2	souhrnné	1	Luhačovice	Obce, města
MOV217A47_O3	Zabezpečení ohrožených objektů a aktivit (zvýšení jejich odolnosti při zaplavení), snížení nepříznivých účinků povodní na budovy a komunální infrastrukturu		Prevence 1.3.1	individuální	2	individuální nemovitosti	vlastníci nemovitostí
MOV217A47_O4	Individuální protipovodňová opatření vlastníků nemovitostí (zamezení vniknutí vody, zajištění majetku, zajištění odplavitelných předmětů, odvodnění po povodni)		Prevence 1.3.2	individuální	2	individuální nemovitosti	vlastníci nemovitostí
MOV217A47_O5	Individuální posouzení povodňového rizika a zranitelnosti objektů		Prevence 1.4.1	individuální	1	individuální nemovitosti	vlastníci nemovitostí
MOV217A47_O6	Zlepšení hlásné, předpovědní a výstražné povodňové služby (zřízení a modernizace srážkoměrných a vodoměrných stanic, lokální výstražné systémy)		Připravenost 3.1.1	souhrnné	1	Luhačovice	obce, sdružení obcí, kraje, ČHMÚ, Povodí Moravy, s.p.
MOV217A47_O7	Vytvoření / aktualizace povodňového plánu územních celků (včetně digitální podoby)		Připravenost 3.2.1	souhrnné	1	Luhačovice	Obce, města
MOV217A47_O8	Vytvoření / aktualizace povodňových plánů nemovitostí		Připravenost 3.2.2	individuální	2	individuální nemovitosti	vlastníci nemovitostí

Priorita opatření: 1- nejvyšší, 2- vysoká, 3- střední, 4 – nízká

### 5.3 Návrh opatření ke splnění konkrétních cílů

Je doporučeno navrhnout individuální protipovodňovou ochranu jednotlivých objektů. Jedná se o stávající objekty v nepřijatelném riziku.

Zaklenutí Luhačovického potoka je kapacitní na Q20, v současné době není možnost zvýšení jeho kapacity.

V tabulce 12 je uveden seznam navrhovaných a dosud nerealizovaných opatření vycházejících ze všech dostupných podkladů, který je relevantní pro celou oblast s významným povodňovým rizikem.

Tab. 12 Seznam navrhovaných protipovodňových opatření

ID opatření	Název opatření	Řešené / ovlivněné rizikové plochy	Aspekt opatření	Typ opatření	Náklady (mil. Kč)	Financování	Efektivita opatření	Stav projednání, přípravy, zpracování a další důležité informace
	není navrženo žádné konkrétní protipovodňové opatření ve stupni alespoň studie proveditelnosti							

Kromě uvedených konkrétních opatření je dále vhodné připravovat protipovodňová opatření uvedená v krajských koncepcích protipovodňových opatření, v Plánech dílčích povodí a v Generelu protipovodňových opatření PM.

## 6. SOUHRNNÉ INFORMACE O JEDNOTLIVÝCH DOsVPR ZA JEDNOTLIVÁ DÍLČÍ POVODÍ

viz Souhrnné informace za dílčí povodí Moravy

## 7. ZÁVĚR

Pro úsek A47 – Luhačovický potok je doporučeno prověřit skutečné povodňové ohrožení objektů v riziku a citlivých objektů – individuální posouzení zaměřením charakteristických výškových kót ve vztahu k možnému zaplavení.

Je doporučeno posoudit aktuálnost povodňového plánu, připravenost obce na povodňovou situaci.

Je navrhováno opatření ke zlepšení hlásné a předpovědní služby (hlásné profily, limity SPA, LVS, VISO)

Je doporučeno navrhopvat individuální protipovodňovou ochranu jednotlivých objektů. Jedná se o stávající objekty v nepřijatelném riziku.

## 8. SEZNAM PODKLADŮ

1. Výstupy z map povodňového nebezpečí a povodňových rizik
2. Krajské studie protipovodňových opatření
3. Plány dílčích povodí – dotazníky jednotlivých obcí
4. III. etapa Programu prevence před povodněmi Ministerstva zemědělství ČR
5. Internetové stránky obcí

## 9. PŘÍLOHY

- A. Listy opatření