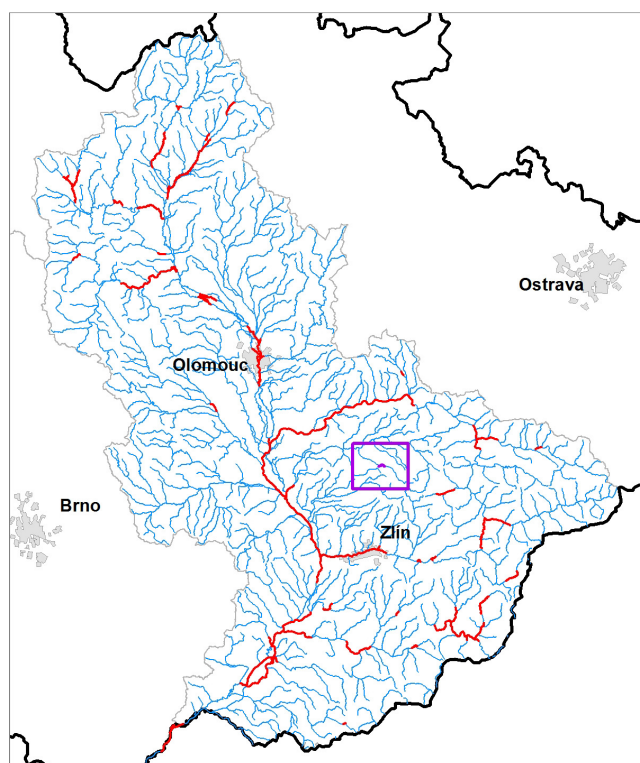


DOKUMENTACE OBLASTÍ S VÝZNAMNÝM POVODŇOVÝM RIZIKEM V OBLASTI POVODÍ MORAVY A V OBLASTI POVODÍ DYJE

DÍLČÍ POVODÍ MORAVY

Bystřička – 10100378_1 (PM-119) - Ř. KM 7,000 - 8,477



Pořizovatel:



Povodí Moravy, s.p.
Dřevařská 11
601 75 Brno

V BRNĚ , červenec 2015

OBSAH

Seznam zkratk	1
Úvod	2
1 Lokalizace	2
2 Charakteristika OsVPR	2
2.1 Popis nivy a možnosti rozlivu	
2.2 Hydrologie	
3 Výsledky mapování povodňových rizik	
3.1 Obce dotčené jednotlivými scénáři povodňového nebezpečí	
3.2 Kategorie plochy v riziku a citlivé objekty v jednotlivých obcích	
3.3 Počty obyvatel a objektů v nepřijatelném riziku	
4 Cíle	
5 Opatření	
5.1 Dokumentace současného stavu	
5.2 Návrh opatření ke splnění obecných cílů	
5.3 Návrh opatření ke splnění konkrétních cílů	
6 Souhrnné informace za jednotlivá dílčí povodí	
7 Závěr	
8 Seznam podkladů	
9 Přílohy	

SEZNAM ZKRATEK

Zkratka	Vysvětlení
1D / 2D	jednorozměrný / dvourozměrný
CEVT	centrální evidence vodních toků
ČHMÚ	Český hydrometeorologický ústav
ČHP	číslo hydrologického pořadí
ČÚZK	Český úřad zeměměřičský a katastrální
DMT	digitální model terénu
IDVT	identifikátor vodního toku
LG	limnigraf (vodočet)
PVPR	Předběžné vymezení povodňových rizik a vymezení oblastí s potenciálně významným povodňovým rizikem
RZM	rastrová základní mapa
SOP	studie odtokových poměrů
TPE	Technicko - provozní evidence
VUT FAST	Vysoké učení technické v Brně, Fakulta stavební, Ústav vodních staveb
VÚV TGM	Výzkumný ústav vodohospodářský T. G. Masaryka, v.v.i. pobočka Brno
ZÚ	záplavová území

ÚVOD

Hlavní právní předpisy, ze kterých projekt zpracování map povodňového nebezpečí a map povodňových rizik a následné zpracování Dokumentace oblastí s významným povodňovým rizikem (DOsVPR) vychází, jsou:

- Směrnice Evropského parlamentu a Rady 2007/60/ES ze dne 23. října 2007 o vyhodnocování a zvládání povodňových rizik
- Směrnice Evropského parlamentu a Rady 2000/60/ES, kterou se stanoví rámec pro činnost Společenství v oblasti vodní politiky.
- Zákon č. 254/2001 Sb., o vodách a o změně některých zákonů (vodní zákon), ve znění pozdějších předpisů
- Vyhláška č. 24/2011 Sb., ze dne 2. února 2011 o plánech povodí a plánech pro zvládání povodňových rizik
- Vyhláška č. 393/2010 Sb., o oblastech povodí

Dotčené obce: Bystřice pod Hostýnem

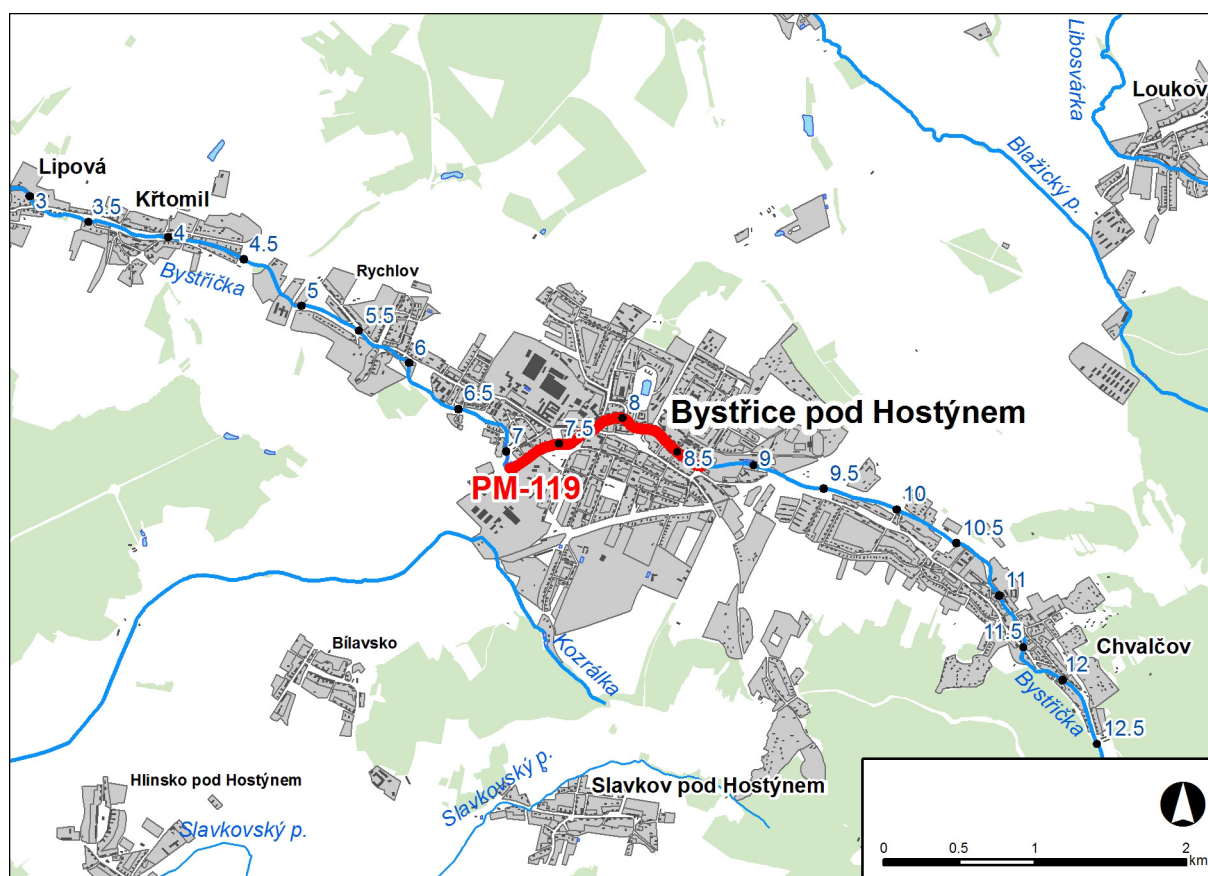
Úsek A55 – PM – 119 Bystřička v obci Bystřice pod Hostýnem - posuzovaný úsek toku vymezený v rámci předběžného vymezení (PVPR) nepokrývá celou zástavbu Bystřice nad Pernštejnem, ačkoli rozlivy při povodňových průtocích ohrožují i zástavbu nad i pod vymezeným úsekem. V této dokumentaci byl řešen pouze vymezený úsek, avšak pro další zpracovávání map rizik doporučujeme rozšíření úseku v délce zástavby Bystřice pod Hostýnem

1. LOKALIZACE

Předmětem řešeného území je úsek na řece Bystřičce v km 7,257 - 8,799

Úsek A55 – PM – 119 Bystřička v obci Bystřice pod Hostýnem - posuzovaný úsek toku vymezený v rámci předběžného vymezení (PVPR) nepokrývá celou zástavbu Bystřice nad Pernštejnem, ačkoli rozlivy při povodňových průtocích ohrožují i zástavbu nad i pod vymezeným úsekem. V této dokumentaci byl řešen pouze vymezený úsek, avšak pro další zpracovávání map rizik doporučujeme rozšíření úseku v délce zástavby Bystřice pod Hostýnem

Obr. č. 1 Přehledná mapa řešeného území



2. CHARAKTERISTIKA OBLASTI S VÝZNAMNÝM POVODŇOVÝM RIZIKEM

2.1 Popis nivy a možnosti rozlivu

1.1 Všeobecné údaje

Úsek A55 – PM – 119 Bystřička v obci Bystřice pod Hostýnem - posuzovaný úsek toku vymezený v rámci předběžného vymezení (PVPR) nepokrývá celou zástavbu Bystřice nad Pernštejnem, ačkoli rozlivy při povodňových průtocích ohrožují i zástavbu nad i pod vymezeným úsekem. V této dokumentaci byl řešen pouze vymezený úsek, avšak pro další zpracovávání map rizik doporučujeme rozšíření úseku v délce zástavby Bystřice pod Hostýnem

Úsek 10100378_1 (PM-119), Bystřička

V řešeném úseku protéká Bystřička katastrálním územím Bystřice pod Hostýnem. V zájmovém území je 7 silničních mostů, 1 železniční most, 3 lávky pro pěší, 1 betonový jez a soustava cca 30 kamenných prahů ve dně. Profil koryta je lichoběžníkový se svahy opevněnými kamennou dlažbou, v dolní části úseku je dlažba prorostlá travou.

Úsek Bystřičky v zájmovém území je ve správě Povodí Moravy, s.p.

2.2 Hydrologie

N-leté průtoky, ČHMÚ. V tab. č. 3 jsou uvedena hydrologická data použitá pro výpočet.

Tab. č. 1 N-leté průtoky (Q_N) v $m^3 \cdot s^{-1}$

Pracovní číslo úseku	Hydrologický profil	Rok pořízení (ověření)	Říční kilometr	Plocha povodí km ²	Q_5	Q_{20}	Q_{100}	Q_{500}	Třída přesnosti
PM-119	Bystřička - Bystř. p. Host.	2013	7,8	17,8	12	23	43	72,8	III.

Tab. č. 2 Přehled současných hlásných a předpovědních profilů¹

Tok	Profil	Říční km	Kategorie profilu	Úsek platnosti SPA (dle povodňového plánu)
Bystřička	Chvalčov	?	C	Chvalčov - Bystřice pod Hostýnem

Odkaz na povodňový plán

Bystřice pod Hostýnem ano

Kraj Zlínský: <http://povoden.kr-zlinsky.cz/>

3. VÝSLEDKY MAPOVÁNÍ POVODŇOVÝCH RIZIK

Mapy povodňového nebezpečí a povodňových rizik byly zpracovány dle Metodiky tvorby map povodňového nebezpečí a povodňových rizik (Věstník MŽP, červen 2011). Pořizovatelem map povodňového nebezpečí a povodňových rizik byl státní podnik Povodí Moravy, zhotovitelem akciová společnost Pöyry Environment. Mapy povodňového nebezpečí a povodňových rizik byly dokončeny v listopadu 2013.

Na mapách nebezpečí je zobrazeno prostorové rozdělení charakteristik průběhu povodně pro scénáře nebezpečí (kulminační průtoky Q_5 , Q_{20} , Q_{100} , Q_{500}). Jedná se o rozsahy rozlivů, hloubky zaplavení a rychlosti proudící vody. Mapy povodňového rizika kombinují údaje o ohrožení s informacemi o zranitelnosti objektů v exponovaném území. Na základě zranitelnosti, tj. dostupných informací o využití území, jsou vymezeny třídy ploch, kterým jsou přiřazeny hodnoty tzv. maximálně přijatelného rizika. V mapách rizika jsou zvýrazněny ty využívané plochy, na kterých je překročen limit maximálně přijatelného rizika.

Úsek A55 – PM – 119 Bystřička v obci Bystřice pod Hostýnem - posuzovaný úsek toku vymezený v rámci předběžného vymezení (PVPR) nepokrývá celou zástavbu Bystřice nad Pernštejnem, ačkoli rozlivy při povodňových průtocích ohrožují i zástavbu nad i pod vymezeným úsekem. V této dokumentaci byl řešen pouze vymezený úsek, avšak pro další zpracovávání map rizik doporučujeme rozšíření úseku v délce zástavby Bystřice pod Hostýnem

3.1 Obce dotčené jednotlivými scénáři povodňového nebezpečí

V oblasti s významným povodňovým rizikem A55 (PM-119) je rozlivem s dobou opakování 5, 20, 100 a 500 let dotčeno zastavěné a zastavitelné území obcí dle tabulky 3

Tab. 3 Přehled obcí, jejichž zastavěné a zastavitelné území je dotčeno některým ze scénářů povodňového nebezpečí

Pořadové číslo	Název obce	Zastavěné a zastavitelné plochy dotčené rozlivem (m ²)				Celková plocha správního obvodu obce
		Q5	Q20	Q100	Q500	
1	Bystřice pod Hostýnem			37 233	97 005	26 742 915

Tab. 4 Přehled počtu trvale bydlících obyvatel a objektů v jednotlivých obcích, které jsou dotčeny některým ze scénářů povodňového nebezpečí

Poř. číslo	Název obce	Počet obyvatel celkem	Počet objektů celkem	Počet dotčených obyvatel / objektů							
				Q5		Q20		Q100		Q500	
				Obyv.	Obj.	Obyv.	Obj.	Obyv.	Obj.	Obyv.	Obj.
1	Bystřice pod Hostýnem	8 390	2 296	0	0	0	0	136	61	354	156

3.2 Kategorie plochy v riziku a citlivé objekty v jednotlivých obcích

Plochy v nepřijatelném riziku jsou plochy, u kterých dochází k nepřijatelné kombinaci vysokého nebo středního povodňového ohrožení s jejich zranitelností (způsob využití, tzn. náchylnost ke vzniku významných škod při zasažení povodní). U těchto ploch je nezbytné jejich podrobné posouzení z hlediska zvládnutí rizika a případné snížení rizika na přijatelnou míru navržením vhodných opatření.

Plochy v nepřijatelném riziku (podle časového aspektu a jejich funkčního využití) zjištěné na základě mapování povodňového nebezpečí a povodňových rizik v jednotlivých obcích jsou uvedeny v tabulce 5. Časový aspekt

zranitelnosti zohledňuje způsob využití území v různých časových horizontech podle územně plánovací dokumentace (ÚPD). Položka Návrh a Výhled obsahuje změnu výměry oproti současnému stavu.

Tab. 5 Obce s plochami v nepřijatelném riziku ve vazbě na jejich funkční využití

Poř. Číslo	Obec s plochami v nepřijatelném riziku	Časový aspekt	Kategorie využití území	Výměra ploch v nepřijatelném riziku (m ²)	Suma ploch v nepřijatelném riziku dle časového aspektu ÚPD (m ²)
1	Bystřice pod Hostýnem	Stav	BY	1 780	5 867
			OV	3 925	
			SM	161	
			TV		
			DO		
			VY		
			RS		
		Návrh			0
		Výhled			0

Tab. 6 Souhrn ploch v nepřijatelném riziku ve vazbě na jejich funkční využití

Obce s plochami v nepřijatelném riziku	Kategorie využití území	Výměra ploch v nepřijatelném riziku (m ²)	Suma ploch v nepřijatelném riziku dle časového aspektu ÚPD (m ²)
Celková plocha v nepřijatelném riziku pro současný stav	BY	1 780	5 867
	OV	3 925	
	SM	161	
	TV		
	DO		
	VY		
	RS		
	ZE		
Celková plocha v nepřijatelném riziku pro návrhový stav	BY		0
	OV		
	SM		
	TV		
	DO		
	VY		
	RS		
	ZE		
Celková plocha v nepřijatelném riziku pro výhledový stav	BY		0
	OV		
	SM		
	TV		
	DO		
	VY		
	RS		
	ZE		

kategorie využití území:

BY – bydlení, SM – smíšené plochy, OV – občanská vybavenost, TV – technická vybavenost, DO – dopravní infrastruktura, VY – výrobní plochy a sklady, RS – rekreace a sport, ZE – zeleň

V Návrhu nebo Výhledu je uvedena pouze změna plochy oproti stávajícímu stavu (změna může být i záporná, např. při převodu z BY na RS)-

Tab. 7 Citlivé objekty dotčené scénáři povodňového nebezpečí v jednotlivých obcích

Poř. Číslo	Název obce	Citlivý objekt	Citlivý objekt - název	Časový aspekt	Kategorie ohrožení
1	Bystřice pod Hostýnem	Zroj pitné vody	Zdroj pitné vody	stávající	TV
		Internát	Internát	stávající	OV
		Policie ČR	Policie ČR	stávající	OV
		RWE	RWE	stávající	TV
		Střední škola (NO)	SŠ nábytkářská a obchodní	stávající	OV
		Základní škola	Základní škola TGM	stávající	OV
		Základní škola TGM	Základní škola TGM	stávající	OV
		Kostel	kostel sv. Jiljí	stávající	OV
		Hasičský záchranný sbor	Hasičská zbrojnice	stávající	OV

Citlivými objekty jsou např. zdravotnická zařízení, hasiči, objekty sociálních služeb, školní zařízení, případné zdroje znečištění apod.

Tab. 8 Souhrnné informace o citlivých objektech v oblasti s významným povodňovým rizikem

Kategorie zranitelnosti území	Kategorie citlivých objektů	Označení objektů	Počet objektů
Občanská vybavenost	Školství	Sk	4
	Zdravotní a sociální péče	Zd	
	Hasičský záchranný sbor, Policie, Armáda ČR	Zs	2
	Kulturní objekty	Ku	1
Technická vybavenost	Energetika	En	1
	Vodohospodářská infrastruktura	Vh	1
Zdroje znečištění		ZZ	
Počet citlivých objektů celkem			9

3.3 Počty obyvatel a objektů v nepřijatelném riziku

Základním zdrojem informací pro stanovení počtu trvale bydlících obyvatel dotčených povodňovým nebezpečím je Registr sčítacích obvodů a budov (dále jen RSO), který spravuje Český statistický úřad (ČSÚ).

Podkladová data i postup výpočtu jsou zatíženy řadou nejistot. První z nich je počet trvale bydlících osob v obci. Trvalé bydliště v mnoha případech neodpovídá místu, kde se osoby nejčastěji zdržují (např. studenti bydlící na vysokoškolských kolejích tráví většinu času mimo svoje trvalé bydliště). Další nejistotu představuje stanovení počtu osob v budově pomocí průměrného počtu osob na jeden byt pro celou obec, kdy může často docházet k nadhodnocení nebo naopak k podhodnocení skutečného počtu obyvatel v budově. Z tohoto důvodu jsou jako výstup prezentovány intervaly počtu trvale bydlících obyvatel dotčených jednotlivými scénáři nebezpečí v jednotlivých územních jednotkách (např. pro jednotlivé obce).

Pro stanovení počtu objektů dotčených jednotlivými scénáři povodňového nebezpečí byl proveden prostý průnik rozsahu rozlivu daného scénáře nebezpečí a vrstvy Budovy s číslem domovním.

Tab. 9 Počty trvale bydlících osob a objektů v nepřijatelném riziku

Poř. Číslo	Název obce	Počet obyvatel celkem	Počet objektů celkem	Počet obyvatel v nepřijatelném riziku	Počet objektů v nepřijatelném riziku
1	Bystřice pod Hostýnem	8 390	2 296	4	6

4. CÍLE

Obecné cíle

- mít kvalitně zpracované povodňové plány obcí, případně i vybraných nemovitostí, a dostatečné vybavení pro provádění nouzových operativních opatření na zabezpečení fungování obcí při průchodu povodní doQ100
- mít fungující hláskou povodňovou službu na úrovni obcí a systém varování obyvatelstva
- mít zohledněné principy povodňové prevence v ÚPD obcí, zejména nevytvářet nové plochy v nepřijatelném riziku (a to ani v návrhu nové nebo aktualizace stávající ÚPD), nezvyšovat hodnotu majetku v plochách v nepřijatelném riziku a případně snižovat rozsah ploch v nepřijatelném riziku změnou kategorie jejich využití

Konkrétní cíle

- postupně snižovat rozsah ploch v nepřijatelném riziku, zejména v kategorii BY
- cíle pro ochranu zastavěných území jsou převzaty z plánů dílčích povodí, z krajských koncepcí protipovodňové ochrany a z koncepcí protipovodňové ochrany obcí

Cíle musí řešit i problematiku dopadů na lidské zdraví, životní prostředí, kulturní dědictví a hospodářské činnosti.

5. OPATŘENÍ

5.1 Dokumentace současného stavu

Úsek A55 – PM – 119 Bystřička v obci Bystřice pod Hostýnem - posuzovaný úsek toku vymezený v rámci předběžného vymezení (PVPR) nepokrývá celou zástavbu Bystřice nad Pernštejnem, ačkoli rozlivy při povodňových průtocích ohrožují i zástavbu nad i pod vymezeným úsekem. V této dokumentaci byl řešen pouze vymezený úsek, avšak pro další zpracovávání map rizik doporučujeme rozšíření úseku v délce zástavby Bystřice pod Hostýnem

Rozlivem Bystřičky v úseku PM-119 je ohrožena obec Bystřice pod Hostýnem. Voda pětiletá a dvacetiletá se nerozlévají z vlastního koryta řeky. K zaplavení objektů k bydlení dochází od Q_{100} , při níž vybřežuje voda na LB v prostoru kostela Sv. Jiljí a Masarykova nám., voda dále proudí po ulici Dolní a vrací se do koryta. Na PB je rozlivem Q_{100} nejvíce zasažena oblast na dolním konci úseku, kde voda vybřežuje od prostoru autobusového nádraží níže po toku a zaplavuje objekty na PB po ulici Přerovskou. Při Q_{500} dochází k výraznějším rozlivům na obou březích. Oproti Q_{100} jsou zaplaveny na PB objekty při ulici Pod Platany v prostoru pod zámek a na LB v horním úseku domy při ulici Kamenec a níže při ulici Mlýnské.

Nejvíce ohrožené plochy v úseku 10100378_1 (PM-119), Bystřička, km 7,000 – 8,477 se vyskytují v intravilánu města Bystřice pod Hostýnem a jedná se o plochy bydlení (zástavba rodinných domů včetně zahrad) v ulici Samostatnost na pravém břehu Bystřičky nad odbočením mlýnské náhonu na začátku úseku a nacházejí se ve středním riziku. Dalšími ohroženými plochami jsou plochy občanské vybavenosti a plochy bydlení (zástavba rodinných domů včetně zahrad) na levém břehu toku v ulici Holešovská před křížením toku se železniční (obvodní oddělení PČR), které spadají rovněž do středního rizika. Následují plochy občanské vybavenosti na levém břehu toku a plochy smíšené (polyfunkční zástavba) na pravém břehu Bystřičky v prostoru křižovatky ulic Pod Platany, Kamenec a Meziříčská (okolí zámku Bystřice pod Hostýnem), které se také nacházejí ve středním riziku. V rámci

územního plánování je nutné věnovat pozornost návrhovým plochám v blízkosti toku. V úseku PM-119 v Bystřici pod Hostýnem se nenacházejí návrhové ani výhledové plochy spadající do středního nebo vysokého rizika.

Tab. 10 Seznam všech opatření realizovaných (s předpokladem dokončení) do konce roku 2015

Poř. Číslo	Název akce	Řešené / Ovlivněné rizikové plochy	Náklady na realizaci (mil.Kč)	Předpoklad financování	Stav projednání, přípravy, zpracování a další důležité informace
	není žádná akce				

5.2 Návrh opatření ke splnění obecných cílů

Úsek A55 – PM – 119 Bystřička v obci Bystřice pod Hostýnem - posuzovaný úsek toku vymezený v rámci předběžného vymezení (PVPR) nepokrývá celou zástavbu Bystřice nad Pernštejnem, ačkoli rozlivy při povodňových průtocích ohrožují i zástavbu nad i pod vymezeným úsekem. V této dokumentaci byl řešen pouze vymezený úsek, avšak pro další zpracovávání map rizik doporučujeme rozšíření úseku v délce zástavby Bystřice pod Hostýnem

Je doporučeno prověřit skutečné povodňové ohrožení objektů v riziku a citlivých objektů – individuální posouzení zaměřením charakteristických výškových kót ve vztahu k možnému zaplavení. Pro navrhované plochy v riziku je třeba jejich individuální posouzení a případnou změnu územního plánu.

Je doporučeno posoudit aktuálnost povodňového plánu, připravenost obce na povodňovou situaci. Navrhuje se Opatření ke zlepšení hlásné a předpovědní služby (hlásné profily, limity SPA, LVS, VISO)

V tabulce 11 je uveden seznam vybraných vhodných opatření k dosažení obecných cílů vycházející z analýzy a současného stavu a možností s výhledem do roku 2027 pro výše uvedené obce nebo jinak definovaných skupin ploch v ohrožení. podrobný popis jednotlivých opatření je uveden na Listu opatření v přílohách.

Tab. 11 Seznam navrhovaných „měkkých“ opatření (nestavebního charakteru)

ID opatření	Název opatření	Kód lokality	Aspekt opatření	Typ opatření	Priorita	Územní dopad	Předpokl. Zdroj financování
MOV217A55_O1	Pořízení nebo změna územně plánovací dokumentace obcí (vymezení ploch s vyloučením výstavby a ploch s omezeným využitím z důvodu ohrožení povodní)		Prevence 1.1.1	souhrnné	1	Bystřice pod Hostýnem	Obce, města
MOV217A55_O2	Využití výstupů povodňového mapování (mapy povodňového ohrožení a povodňového rizika) jako limitu v územním plánování a rozhodování		Prevence 1.1.2	souhrnné	1	Bystřice pod Hostýnem	Obce, města

MOV217A55_O3	Zabezpečení ohrožených objektů a aktivit (zvýšení jejich odolnosti při zaplavení), snížení nepříznivých účinků povodní na budovy a komunální infrastrukturu		Prevence 1.3.1	individuální	2	individuální nemovitosti	vlastníci nemovitostí
MOV217A55_O4	Individuální protipovodňová opatření vlastníků nemovitostí (zamezení vniknutí vody, zajištění majetku, zajištění odplavitelných předmětů, odvodnění po povodni)		Prevence 1.3.2	individuální	2	individuální nemovitosti	vlastníci nemovitostí
MOV217A55_O5	Individuální posouzení povodňového rizika a zranitelnosti objektů		Prevence 1.4.1	individuální	1	individuální nemovitosti	vlastníci nemovitostí
MOV217A55_O6	Zlepšení hlášení, předpovědní a výstražné povodňové služby (zřízení a modernizace srážkoměrných a vodoměrných stanic, lokální výstražné systémy)		Připravenost 3.1.1	souhrnné	1	Bystřice pod Hostýnem	obce, sdružení obcí, kraje, ČHMÚ, Povodí Moravy, s.p.
MOV217A55_O7	Vytvoření / aktualizace povodňového plánu územních celků (včetně digitální podoby)		Připravenost 3.2.1	souhrnné	1	Bystřice pod Hostýnem	Obce, města
MOV217A55_O8	Vytvoření / aktualizace povodňových plánů nemovitostí		Připravenost 3.2.2	individuální	2	individuální nemovitosti	vlastníci nemovitostí

Priorita opatření: 1- nejvyšší, 2- vysoká, 3- střední, 4 – nízká

5.3 Návrh opatření ke splnění konkrétních cílů

Je doporučeno navrhovat individuální protipovodňovou ochranu jednotlivých objektů. Jedná se o stávající objekty v nepřijatelném riziku. Pro navrhované plochy v riziku je třeba jejich individuální posouzení a případnou změnu územního plánu.

Zvýšení stupně ochrany před povodněmi je doporučeno provedením rekonstrukcí nekapacitních mostních objektů a jezových objektů.

Je doporučeno prověřit povodňové riziko toku Bystřičky i dále po toku v obci Bystřice pod Hostýnem.

Protipovodňové opatření v Bystřici pod Hostýnem je třeba navrhovat komplexně po celkovém vyhodnocení povodňového nebezpečí v celé obci.

V tabulce 12 je uveden seznam navrhovaných a dosud nerealizovaných opatření vzcházejících ze všech dostupných podkladů, který je relevantní pro celou oblast s významným povodňovým rizikem.

Tab. 12 Seznam navrhovaných protipovodňových opatření

ID opatření	Název opatření	Řešené / ovlivněné rizikové plochy	Aspekt opatření	Typ opatření	Náklady (mil. Kč)	Financování	Efektivita opatření	Stav projednání, přípravy, zpracování a další důležité informace
	není navrženo žádné konkrétní protipovodňové opatření ve stupni alespoň studie proveditelnosti							

Kromě uvedených konkrétních opatření je dále vhodné připravovat protipovodňová opatření uvedená v krajských koncepcích protipovodňových opatření, v Plánech dílčích povodí a v Generelu protipovodňových opatření PM.

6. SOUHRNNÉ INFORMACE O JEDNOTLIVÝCH DOsVPR ZA JEDNOTLIVÁ DÍLČÍ POVODÍ

viz Souhrnné informace za dílčí povodí Moravy

7. ZÁVĚR

Úsek A55 – PM – 119 Bystřička v obci Bystřice pod Hostýnem - posuzovaný úsek toku vymezený v rámci předběžného vymezení (PVPR) nepokrývá celou zástavbu Bystřice nad Pernštejnem, ačkoli rozlivy při povodňových průtocích ohrožují i zástavbu nad i pod vymezeným úsekem. V této dokumentaci byl řešen pouze vymezený úsek, avšak pro další zpracovávání map rizik doporučujeme rozšíření úseku v délce zástavby Bystřice pod Hostýnem

Pro úsek A55 – Bystřička je doporučeno prověřit skutečné povodňové ohrožení objektů v riziku a citlivých objektů – individuální posouzení zaměřením charakteristických výškových kót ve vztahu k možnému zaplavení. Pro navrhované plochy v riziku je třeba jejich individuální posouzení a případnou změnu územního plánu.

Je doporučeno posoudit aktuálnost povodňového plánu, připravenost obce na povodňovou situaci. Navrhuje se Opatření ke zlepšení hlásné a předpovědní služby (hlásné profily, limity SPA, LVS, VISO)

Je doporučeno navrhovat individuální protipovodňovou ochranu jednotlivých objektů. Jedná se o stávající objekty v nepřijatelném riziku. Pro navrhované plochy v riziku je třeba jejich individuální posouzení a případnou změnu územního plánu.

Zvýšení stupně ochrany před povodněmi je doporučeno provedením rekonstrukcí nekapacitních mostních objektů a jezových objektů.

Je doporučeno prověřit povodňové riziko toku Bystřičky i dále po toku v obci Bystřice pod Hostýnem.

Protipovodňové opatření v Bystřici pod Hostýnem je třeba navrhovat komplexně po celkovém vyhodnocení povodňového nebezpečí v celé obci.

8. SEZNAM PODKLADŮ

1. Výstupy z map povodňového nebezpečí a povodňových rizik
2. Krajské studie protipovodňových opatření
3. Plány dílčích povodí – dotazníky jednotlivých obcí
4. III. etapa Programu prevence před povodněmi Ministerstva zemědělství ČR
5. Internetové stránky obcí

9. PŘÍLOHY

- A. Listy opatření