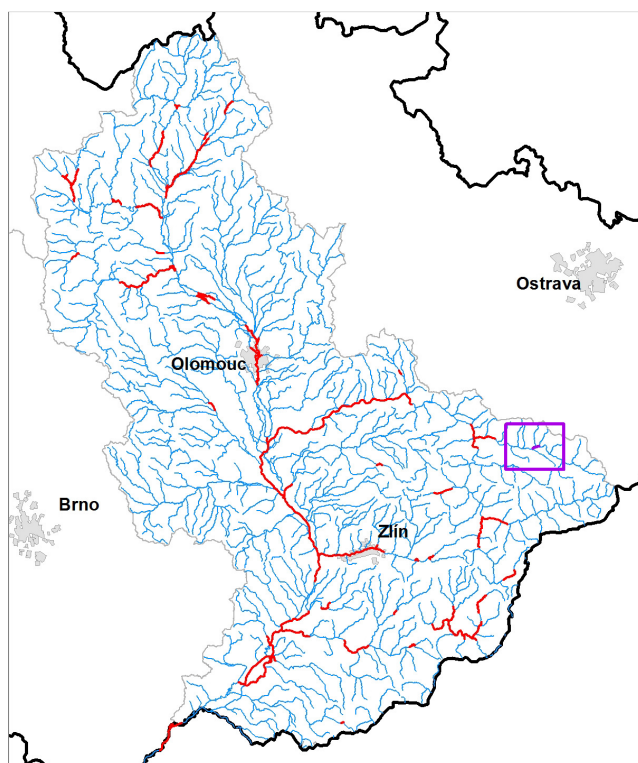


# DOKUMENTACE OBLASTÍ S VÝZNAMNÝM POVODŇOVÝM RIZIKEM V OBLASTI POVODÍ MORAVY A V OBLASTI POVODÍ DYJE

## DÍLČÍ POVODÍ MORAVY

---

**ROŽNOVSKÁ BEČVA – 10100102\_2 (PM-120) - Ř. KM 15,161 – 16,692**



**Pořizovatel:**



Povodí Moravy, s.p.  
Dřevařská 11  
601 75 Brno

V BRNĚ , červenec 2015

## OBSAH

Seznam zkratk .....	1
Úvod .....	2
<b>1 Lokalizace .....</b>	<b>2</b>
<b>2 Charakteristika OsVPR .....</b>	<b>2</b>
2.1 Popis nivy a možnosti rozlivu	
2.2 Hydrologie	
<b>3 Výsledky mapování povodňových rizik</b>	
3.1 Obce dotčené jednotlivými scénáři povodňového nebezpečí	
3.2 Kategorie plochy v riziku a citlivé objekty v jednotlivých obcích	
3.3 Počty obyvatel a objektů v nepřijatelném riziku	
<b>4 Cíle</b>	
<b>5 Opatření</b>	
5.1 Dokumentace současného stavu	
5.2 Návrh opatření ke splnění obecných cílů	
5.3 Návrh opatření ke splnění konkrétních cílů	
<b>6 Souhrnné informace za jednotlivá dílčí povodí</b>	
<b>7 Závěr</b>	
<b>8 Seznam podkladů</b>	
<b>9 Přílohy</b>	

## SEZNAM ZKRATEK

Zkratka	Vysvětlení
1D / 2D	jednorozměrný / dvourozměrný
CEVT	centrální evidence vodních toků
ČHMÚ	Český hydrometeorologický ústav
ČHP	číslo hydrologického pořadí
ČÚZK	Český úřad zeměměřičský a katastrální
DMT	digitální model terénu
IDVT	identifikátor vodního toku
LG	limnigraf (vodočet)
PVPR	Předběžné vymezení povodňových rizik a vymezení oblastí s potenciálně významným povodňovým rizikem
RZM	rastrová základní mapa
SOP	studie odtokových poměrů
TPE	Technicko - provozní evidence
VUT FAST	Vysoké učení technické v Brně, Fakulta stavební, Ústav vodních staveb
VÚV TGM	Výzkumný ústav vodohospodářský T. G. Masaryka, v.v.i. pobočka Brno
ZÚ	záplavová území

## ÚVOD

Hlavní právní předpisy, ze kterých projekt zpracování map povodňového nebezpečí a map povodňových rizik a následné zpracování Dokumentace oblastí s významným povodňovým rizikem (DOsVPR) vychází, jsou:

- Směrnice Evropského parlamentu a Rady 2007/60/ES ze dne 23. října 2007 o vyhodnocování a zvládání povodňových rizik
- Směrnice Evropského parlamentu a Rady 2000/60/ES, kterou se stanoví rámec pro činnost Společenství v oblasti vodní politiky.
- Zákon č. 254/2001 Sb., o vodách a o změně některých zákonů (vodní zákon), ve znění pozdějších předpisů
- Vyhláška č. 24/2011 Sb., ze dne 2. února 2011 o plánech povodí a plánech pro zvládání povodňových rizik
- Vyhláška č. 393/2010 Sb., o oblastech povodí

Dotčené obce:

Rožnov pod Radhoštěm

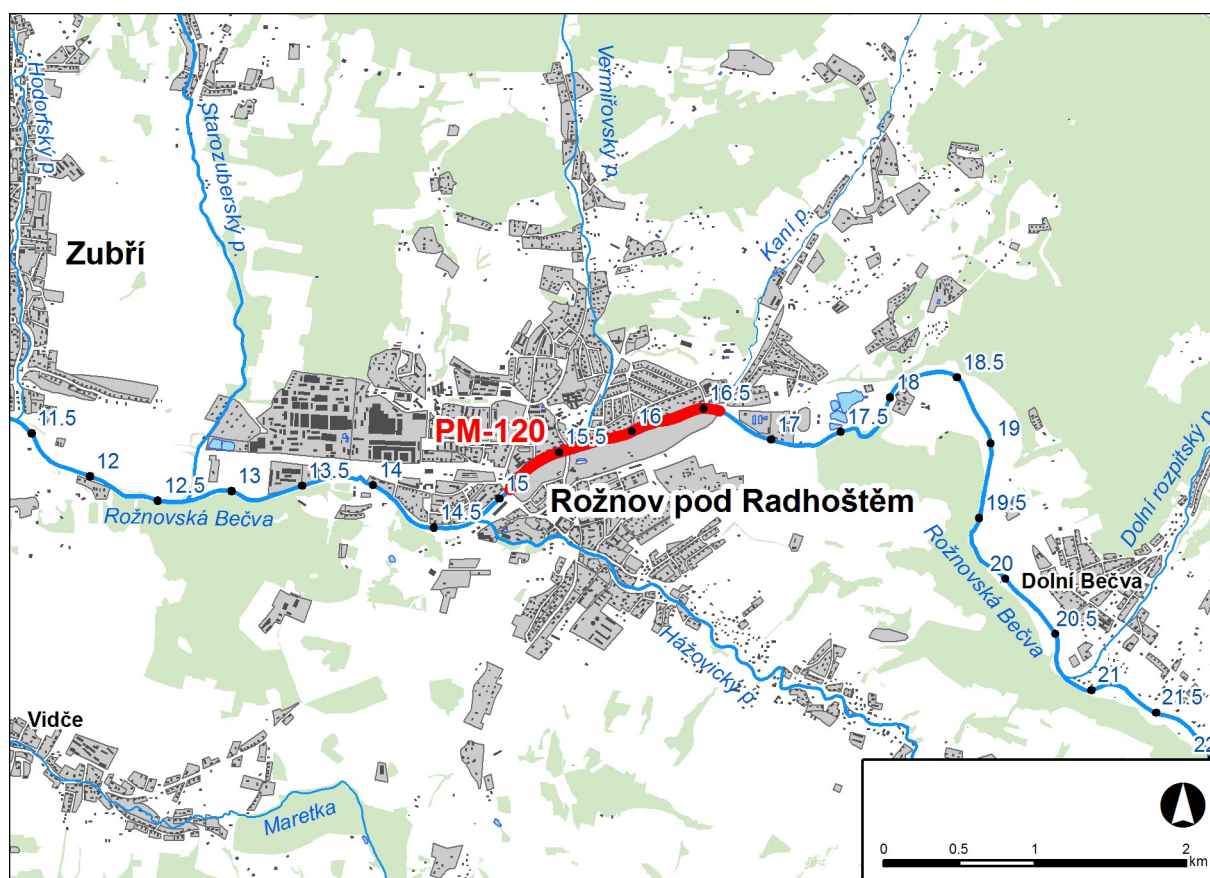
Úsek A57 – PM – 120 Rožnosvká Bečva v Rožnově pod Radhoštěm - posuzovaný úsek toku vymezený v rámci předběžného vymezení (PVPR) nepokrývá celou zástavbu Rožnova pod Radhoštěm, ačkoli rozlivy při povodňových průtocích ohrožují i zástavbu pod i nad vymezeným úsekem. V této dokumentaci byl řešen pouze vymezený úsek, avšak pro další zpracovávání map rizik doporučujeme rozšíření úseku v délce zástavby Rožnov pod Radhoštěm. Je třeba zahrnout i LB přítok Hážovický potok

## 1. LOKALIZACE

Předmětem řešeného území je úsek na toku Rožnovská Bečva v km 15,081 – 16,612

Úsek A57 – PM – 120 Rožnosvká Bečva v Rožnově pod Radhoštěm - posuzovaný úsek toku vymezený v rámci předběžného vymezení (PVPR) nepokrývá celou zástavbu Rožnova pod Radhoštěm, ačkoli rozlivy při povodňových průtocích ohrožují i zástavbu pod i nad vymezeným úsekem. V této dokumentaci byl řešen pouze vymezený úsek, avšak pro další zpracovávání map rizik doporučujeme rozšíření úseku v délce zástavby Rožnov pod Radhoštěm. Je třeba zahrnout i LB přítok Házovický potok

Obr. č. 1 Přehledná mapa řešeného území



## 2. CHARAKTERISTIKA OBLASTI S VÝZNAMNÝM POVODŇOVÝM RIZIKEM

### 2.1 Popis nivy a možnosti rozlivu

#### 1.1 Všeobecné údaje

##### Úsek 10100102\_2 (PM-120), Rožnovská Bečva

V řešeném úseku protéká Rožnovská Bečva katastrálním územím Rožnov pod Radhoštěm. V zájmovém území jsou dva mosty a dvě lávky pro pěší. Úsek Rožnovská Bečva v zájmovém území je ve správě Povodí Moravy, s.p. Koryto řeky je v městě silně upraveno, profil je lichoběžníkový s břehy zpevněnými kamennou dlažbou, místy

kamenným záhozem. Po pravém břehu řeky vede silnice, na levém břehu se nachází park. Koryto je stabilizováno prahy a skluzy.

## 2.2 Hydrologie

**N-leté průtoky**, ČHMÚ. V tab. č. 3 jsou uvedena hydrologická data použita pro výpočet.

Tab. č. 1 N-leté průtoky ( $Q_N$ ) v  $m^3 \cdot s^{-1}$

Pracovní číslo úseku	Hydrologický profil	Rok pořízení (ověření)	Říční kilometr	Plocha povodí km <sup>2</sup>	$Q_5$	$Q_{20}$	$Q_{100}$	$Q_{500}$	Třída přesnosti
PM-120	Rožnovská Bečva – nad Hážovickým potokem	2013	14,8	136,68	94,6	169	291	460	II.

Tab. č. 2 Přehled současných hlásných a předpovědních profilů<sup>1</sup>

Tok	Profil	Říční km	Kategorie profilu	Úsek platnosti SPA (dle povodňového plánu)
Rožnovská Bečva	Rožnov pod Radhoštěm	14,3	B	Horní Bečva - Rožnov pod Radhoštěm
Solanecký p.	Hutisko-Solanec, Solanecký potok	4,2	C	
Hážovický potok	Rožnov pod Radhoštěm, Hážovický potok	0,2	C	
Hážovický potok	Vigantice, Hážovický potok	3,659	C	
Vermířovský potok	Rožnov pod Radhoštěm, Dolní Paseky	1,6	C	
Rožnovská Bečva	Rožnov pod Radhoštěm	18,125	C	
Kaní potok	Rožnov pod Radhoštěm, Horní Paseky	2,279	C	
Sladský potok	Rožnov pod Radhoštěm, Horní Paseky	1,918	C	
Rožnovská Bečva	Rožnov pod Radhoštěm	16,8	C	
Kněhyně	Hlásný profil obce Prostřední Bečva	0	C	

### Odkaz na povodňový plán

Rožnov pod Radhoštěm <http://www.roznov.cz/html/soubory/DPP-v/index.php.htm>

Kraj Zlínský: <http://povoden.kr-zlinsky.cz/>

### 3. VÝSLEDKY MAPOVÁNÍ POVODŇOVÝCH RIZIK

Mapy povodňového nebezpečí a povodňových rizik byly zpracovány dle Metodiky tvorby map povodňového nebezpečí a povodňových rizik (Věstník MŽP, červen 2011). Pořizovatelem map povodňového nebezpečí a povodňových rizik byl státní podnik Povodí Moravy, zhotovitelem akciová společnost Pöyry Environment. Mapy povodňového nebezpečí a povodňových rizik byly dokončeny v listopadu 2013.

Na mapách nebezpečí je zobrazeno prostorové rozdělení charakteristik průběhu povodně pro scénáře nebezpečí (kulminační průtoky  $Q_5$ ,  $Q_{20}$ ,  $Q_{100}$ ,  $Q_{500}$ ). Jedná se o rozsahy rozlivů, hloubky zaplavení a rychlosti proudící vody. Mapy povodňového rizika kombinují údaje o ohrožení s informacemi o zranitelnosti objektů v exponovaném území. Na základě zranitelnosti, tj. dostupných informací o využití území, jsou vymezeny třídy ploch, kterým jsou přiřazeny hodnoty tzv. maximálně přijatelného rizika. V mapách rizika jsou zvýrazněny ty využívané plochy, na kterých je překročen limit maximálně přijatelného rizika.

Úsek A57 – PM – 120 Rožnosvská Bečva v Rožnově pod Radhoštěm - posuzovaný úsek toku vymezený v rámci předběžného vymezení (PVPR) nepokrývá celou zástavbu Rožnova pod Radhoštěm, ačkoli rozlivy při povodňových průtocích ohrožují i zástavbu pod i nad vymezeným úsekem. V této dokumentaci byl řešen pouze vymezený úsek, avšak pro další zpracovávání map rizik doporučujeme rozšíření úseku v délce zástavby Rožnov pod Radhoštěm. Je třeba zahrnout i LB přítok Hážovický potok

#### 3.1 Obce dotčené jednotlivými scénáři povodňového nebezpečí

V oblasti s významným povodňovým rizikem A57 (PM-120) je rozlivem s dobou opakování 5, 20, 100 a 500 let dotčeno zastavěné a zastavitelné území obcí dle tabulky 3

Tab. 3 Přehled obcí, jejichž zastavěné a zastavitelné území je dotčeno některým ze scénářů povodňového nebezpečí

Pořadové číslo	Název obce	Zastavěné a zastavitelné plochy dotčené rozlivem (m <sup>2</sup> )				Celková plocha správního obvodu obce
		Q5	Q20	Q100	Q500	
1	Rožnov pod Radhoštěm			5 086	77 186	39 476 312

Tab. 4 Přehled počtu trvale bydlících obyvatel a objektů v jednotlivých obcích, které jsou dotčeny některým ze scénářů povodňového nebezpečí

Poř. číslo	Název obce	Počet obyvatel celkem	Počet objektů celkem	Počet dotčených obyvatel / objektů							
				Q5		Q20		Q100		Q500	
				Obyv.	Obj.	Obyv.	Obj.	Obyv.	Obj.	Obyv.	Obj.
1	Rožnov pod Radhoštěm	16 736	2 935	0	0	0	0	7	2	113	32

#### 3.2 Kategorie plochy v riziku a citlivé objekty v jednotlivých obcích

Plochy v nepřijatelném riziku jsou plochy, u kterých dochází k nepřijatelné kombinaci vysokého nebo středního povodňového ohrožení s jejich zranitelností (způsob využití, tzn. náchylnost ke vzniku významných škod při

zasažení povodní). U těchto ploch je nezbytné jejich podrobné posouzení z hlediska zvládnutí rizika a případné snížení rizika na přijatelnou míru navržením vhodných opatření.

Plochy v nepřijatelném riziku (podle časového aspektu a jejich funkčního využití) zjištěné na základě mapování povodňového nebezpečí a povodňových rizik v jednotlivých obcích jsou uvedeny v tabulce 5. Časový aspekt zranitelnosti zohledňuje způsob využití území v různých časových horizontech podle územně plánovací dokumentace (ÚPD). Položka Návrh a Výhled obsahuje změnu výměry oproti současnému stavu.

Tab. 5 Obce s plochami v nepřijatelném riziku ve vazbě na jejich funkční využití

Poř. Číslo	Obec s plochami v nepřijatelném riziku	Časový aspekt	Kategorie využití území	Výměra ploch v nepřijatelném riziku (m <sup>2</sup> )	Suma ploch v nepřijatelném riziku dle časového aspektu ÚPD (m <sup>2</sup> )
1	Rožnov pod Radhoštěm	Stav	BY	1 142	1 142
			OV		
			SM		
			TV		
			DO		
			VY		
			RS		
		Návrh			0
		Výhled			0

Tab. 6 Souhrn ploch v nepřijatelném riziku ve vazbě na jejich funkční využití

Obce s plochami v nepřijatelném riziku	Kategorie využití území	Výměra ploch v nepřijatelném riziku (m <sup>2</sup> )	Suma ploch v nepřijatelném riziku dle časového aspektu ÚPD (m <sup>2</sup> )
Celková plocha v nepřijatelném riziku pro současný stav	BY	1 142	1 142
	OV		
	SM		
	TV		
	DO		
	VY		
	RS		
	ZE		
Celková plocha v nepřijatelném riziku pro návrhový stav	BY		0
	OV		
	SM		
	TV		
	DO		
	VY		
	RS		
	ZE		
Celková plocha v nepřijatelném riziku pro výhledový stav	BY		0
	OV		
	SM		
	TV		
	DO		
	VY		
	RS		
	ZE		



kategorie využití území:

BY – bydlení, SM – smíšené plochy, OV – občanská vybavenost, TV – technická vybavenost, DO – dopravní infrastruktura, VY – výrobní plochy a sklady, RS – rekreace a sport, ZE – zeleň

V Návrhu nebo Výhledu je uvedena pouze změna plochy oproti stávajícímu stavu (změna může být i záporná, např. při převodu z BY na RS)-

Tab. 7 Citlivé objekty dotčené scénáři povodňového nebezpečí v jednotlivých obcích

Poř. Číslo	Název obce	Citlivý objekt	Citlivý objekt - název	Časový aspekt	Kategorie ohrožení
1	Rožnov pod Radhoštěm	Čerpací stanice - Benzina	Benzina, s.r.o.	stávající	DO
		Obchodní akademie	OA a VOŠ Val. Mez.	stávající	OV
		Základní škola	Základní škola	stávající	OV
		Střední průmyslová škola	Střední průmyslová škola	stávající	OV
		Kostel	k. sv. Jakuba Většího	stávající	OV
		Zámeček	Krásno n.Bečvou zámek	stávající	OV

Citlivými objekty jsou např. zdravotnická zařízení, hasiči, objekty sociálních služeb, školní zařízení, případné zdroje znečištění apod.

Tab. 8 Souhrnné informace o citlivých objektech v oblasti s významným povodňovým rizikem

Kategorie zranitelnosti území	Kategorie citlivých objektů	Označení objektů	Počet objektů
Občanská vybavenost	Školství	Sk	3
	Zdravotní a sociální péče	Zd	
	Hasičský záchranný sbor, Policie, Armáda ČR	Zs	
	Kulturní objekty	Ku	2
Technická vybavenost	Energetika	En	
	Vodohospodářská infrastruktura	Vh	
Zdroje znečištění		ZZ	1
Počet citlivých objektů celkem			6

### 3.3 Počty obyvatel a objektů v nepříjemném riziku

Základním zdrojem informací pro stanovení počtu trvale bydlících obyvatel dotčených povodňovým nebezpečím je Registr sčítacích obvodů a budov (dále jen RSO), který spravuje Český statistický úřad (ČSÚ).

Podkladová data i postup výpočtu jsou zatíženy řadou nejistot. První z nich je počet trvale bydlících osob v obci. Trvalé bydliště v mnoha případech neodpovídá místu, kde se osoby nejčastěji zdržují (např. studenti bydlící na vysokoškolských kolejích tráví většinu času mimo svoje trvalé bydliště). Další nejistotu představuje stanovení počtu osob v budově pomocí průměrného počtu osob na jeden byt pro celou obec, kdy může často docházet k nadhodnocení nebo naopak k podhodnocení skutečného počtu obyvatel v budově. Z tohoto důvodu jsou jako výstup prezentovány intervaly počtu trvale bydlících obyvatel dotčených jednotlivými scénáři nebezpečí v jednotlivých územních jednotkách (např. pro jednotlivé obce).

Pro stanovení počtu objektů dotčených jednotlivými scénáři povodňového nebezpečí byl proveden prostý průnik rozsahu rozlivu daného scénáře nebezpečí a vrstvy Budovy s číslem domovním.



Tab. 9 Počty trvale bydlících osob a objektů v nepřijatelném riziku

Poř. Číslo	Název obce	Počet obyvatel celkem	Počet objektů celkem	Počet obyvatel v nepřijatelném riziku	Počet objektů v nepřijatelném riziku
1	Rožnov pod Radhoštěm	16 736	2 935	0	0

## 4. CÍLE

### Obsahové cíle

- mít kvalitně zpracované povodňové plány obcí, případně i vybraných nemovitostí, a dostatečné vybavení pro provádění nouzových operativních opatření na zabezpečení fungování obcí při průchodu povodní doQ100
- mít fungující hláskou povodňovou službu na úrovni obcí a systém varování obyvatelstva
- mít zohledněné principy povodňové prevence v ÚPD obcí, zejména nevytvářet nové plochy v nepřijatelném riziku (a to ani v návrhu nové nebo aktualizace stávající ÚPD), nezvyšovat hodnotu majetku v plochách v nepřijatelném riziku a případně snižovat rozsah ploch v nepřijatelném riziku změnou kategorie jejich využití

### Konkrétní cíle

- postupně snižovat rozsah ploch v nepřijatelném riziku, zejména v kategorii BY
- cíle pro ochranu zastavěných území jsou převzaty z plánů dílčích povodí, z krajských koncepcí protipovodňové ochrany a z koncepcí protipovodňové ochrany obcí

Cíle musí řešit i problematiku dopadů na lidské zdraví, životní prostředí, kulturní dědictví a hospodářské činnosti.

## 5. OPATŘENÍ

### 5.1 Dokumentace současného stavu

Úsek A57 – PM – 120 Rožnovská Bečva v Rožnově pod Radhoštěm - posuzovaný úsek toku vymezený v rámci předběžného vymezení (PVPR) nepokrývá celou zástavbu Rožnova pod Radhoštěm, ačkoli rozlivy při povodňových průtocích ohrožují i zástavbu pod i nad vymezeným úsekem. V této dokumentaci byl řešen pouze vymezený úsek, avšak pro další zpracovávání map rizik doporučujeme rozšíření úseku v délce zástavby Rožnov pod Radhoštěm. Je třeba zahrnout i přítoky.

Rožnovská Bečva v posuzovaném úseku protéká městem Rožnov pod Radhoštěm od mostu Palackého po most Nádražní. Upravené koryto tvaru dvojitého lichoběžníka s opevněním kamennou dlažbou je kapacitní na průtok  $Q_{20}$ . Při  $Q_{100}$  dochází k vyběžení v dolní části úseku na LB a zaplavení parku v prostoru pod Základní uměleckou školou. Na PB je zaplaveno pár objektů při ul. Obránců míru. v těsné blízkosti toku. Rozliv  $Q_{500}$  na PB není tak výrazný jak na LB a zaplavuje několik objektů při ul. Obránců míru, Letenské, Bezručovy a na dolním konci úseku budovy Policie ČR a Střední zemědělské školy. Na LB  $Q_{500}$  zaplavuje převážně areál parku přiléhající k toku, objekty jsou zaplavovány při ulicích Palackého a Pionýrská. Maximální šířka záplavy při  $Q_{500}$  je v dolní části úseku cca 250 m.

Nejvíce ohrožené plochy v úseku 10100102\_1 (PM-120), Rožnovská Bečva, km 15,161 – 16,692 se vyskytují v intravilánu města Rožnov pod Radhoštěm a jedná se o plochy bydlení (individuální) na pravém břehu Rožnovské Bečvy v prostoru ulic nábřeží Dukelských hrdinů a Slezská a nacházejí se ve středním riziku. V rámci územního plánování je nutné věnovat pozornost návrhovým plochám v blízkosti toku.

Tab. 10 Seznam všech opatření realizovaných (s předpokladem dokončení) do konce roku 2015

Poř. Číslo	Název akce	Řešené / Ovlivněné rizikové plochy	Náklady na realizaci (mil.Kč)	Předpoklad financování	Stav projednání, přípravy, zpracování a další důležité informace
	není žádná akce				

## 5.2 Návrh opatření ke splnění obecných cílů

Úsek A57 – PM – 120 Rožnosvká Bečva v Rožnově pod Radhoštěm - posuzovaný úsek toku vymezený v rámci předběžného vymezení (PVPR) nepokrývá celou zástavbu Rožnova pod Radhoštěm, ačkoli rozlivy při povodňových průtocích ohrožují i zástavbu pod i nad vymezeným úsekem. V této dokumentaci byl řešen pouze vymezený úsek, avšak pro další zpracovávání map rizik doporučujeme rozšíření úseku v délce zástavby Rožnov pod Radhoštěm. Je třeba zahrnout i přítoky.

Je doporučeno prověřit skutečné povodňové ohrožení objektů v riziku a citlivých objektů – individuální posouzení zaměřením charakteristických výškových kót ve vztahu k možnému zaplavení. Pro navrhované plochy v riziku je třeba jejich individuální posouzení a případnou změnu územního plánu.

Je doporučeno posoudit aktuálnost povodňového plánu, připravenost obce na povodňovou situaci. Navrhuje se prověření stávající sítě hlásných vodočetných a srážkoměrných profilů, případně jejich doplnění nebo revize.

V tabulce 11 je uveden seznam vybraných vhodných opatření k dosažení obecných cílů vycházející z analýzy a současného stavu a možností s výhledem do roku 2027 pro výše uvedené obce nebo jinak definovaných skupin ploch v ohrožení. podrobný popis jednotlivých opatření je uveden na Listu opatření v přílohách.

Tab. 11 Seznam navrhovaných „měkkých“ opatření (nestavebního charakteru)

ID opatření	Název opatření	Kód lokality	Aspekt opatření	Typ opatření	Priorita	Územní dopad	Předpokl. Zdroj financování
MOV217A57_O1	Pořízení nebo změna územně plánovací dokumentace obcí (vymezení ploch s vyloučením výstavby a ploch s omezeným využitím z důvodu ohrožení povodní)		Prevence 1.1.1	souhrnné	1	Rožnov pod Radhoštěm	Obce, města
MOV217A57_O2	Využití výstupů povodňového mapování (mapy povodňového ohrožení a povodňového rizika) jako limitu v územním plánování a rozhodování		Prevence 1.1.2	souhrnné	1	Rožnov pod Radhoštěm	Obce, města
MOV217A57_O3	Zabezpečení ohrožených objektů a aktivit (zvýšení jejich odolnosti při zaplavení), snížení nepříznivých účinků povodní na budovy a komunální infrastrukturu		Prevence 1.3.1	individuální	2	individuální nemovitosti	vlastníci nemovitostí

MOV217A57_O4	Individuální protipovodňová opatření vlastníků nemovitostí (zamezení vniknutí vody, zajištění majetku, zajištění odplavitelných předmětů, odvodnění po povodni)		Prevence 1.3.2	individuální	2	individuální nemovitosti	vlastníci nemovitostí
MOV217A57_O5	Individuální posouzení povodňového rizika a zranitelnosti objektů		Prevence 1.4.1	individuální	1	individuální nemovitosti	vlastníci nemovitostí
MOV217A57_O6	Zlepšení hlásné, předpovědní a výstražné povodňové služby (zřízení a modernizace srážkoměrných a vodoměrných stanic, lokální výstražné systémy)		Připravenost 3.1.1	souhrnné	1	Rožnov pod Radhoštěm	obce, sdružení obcí, kraje, ČHMÚ, Povodí Moravy, s.p.
MOV217A57_O7	Vytvoření / aktualizace povodňového plánu územních celků (včetně digitální podoby)		Připravenost 3.2.1	souhrnné	1	Rožnov pod Radhoštěm	Obce, města
MOV217A57_O8	Vytvoření / aktualizace povodňových plánů nemovitostí		Připravenost 3.2.2	individuální	2	individuální nemovitosti	vlastníci nemovitostí

Priorita opatření: 1- nejvyšší, 2- vysoká, 3- střední, 4 – nízká

### 5.3 Návrh opatření ke splnění konkrétních cílů

Úsek A57 – PM – 120 Rožnosvka Bečva v Rožnově pod Radhoštěm - posuzovaný úsek toku vymezený v rámci předběžného vymezení (PVPR) nepokrývá celou zástavbu Rožnova pod Radhoštěm, ačkoli rozlivy při povodňových průtocích ohrožují i zástavbu pod i nad vymezeným úsekem. V této dokumentaci byl řešen pouze vymezený úsek, avšak pro další zpracovávání map rizik doporučujeme rozšíření úseku v délce zástavby Rožnov pod Radhoštěm. Je třeba zahrnout i přítoky.

Je doporučeno navrhovat individuální protipovodňovou ochranu jednotlivých objektů se vztahem na připravovanou PPO Rožnov pod Radhoštěm. Jedná se o stávající objekty v nepřijatelném riziku. Pro navrhované plochy v riziku je třeba jejich individuální posouzení ve vztahu na připravované PPO a případnou změnu územního plánu.

Město Rožnov pod Radhoštěm má zpracovanou dokumentaci pro stavební povolení PPO Rožnov pod Radhoštěm. Účelem navrhované akce je ochránit intravilán města v úseku toku Rožnovské Bečvy v km 13,995 – 15,170 proti povodňovým stavům vyvolaných povodňovými průtoky Q100. Navržené úpravy sledují stávající koryto a směrové poměry toku. Celková plocha ohroženého území je cca 21 ha.

Délka toku Rožnovské Bečvy, na které budou prováděna protipovodňová opatření, je 1.175 m. Opatření jsou navržena v kombinaci nízké zemní hráze se šířkou v koruně 2,0 m, se sklony svahů 1 : 2 až 1 : 2,50 a železobetonové tenkostěnné zidky tl. 0,30m na betonovém základu. Návrh je proveden s převýšením nad Q100 u zemní hrázky o 0,30m a u železobetonové zdi o 0,20 m. Celková délka protipovodňových úprav (hrází a zídek) činí 1825 m. V místech křížení zidky s cyklostezkou je navrženo mobilní protipovodňové hrazení. Zamezení proti zatopení zpětným vzdouváním vody kanalizací je navrženo zabezpečit zpětnými klapkami, kterými budou opatřeny vyústění kanalizačních řadů a odlehčení a upraveny kanalizační šachty

Zastupitelstvo Města Rožnov pod Radhoštěm na svém jednání dne 17.2.2015 odmítlo dále připravovat realizaci tohoto protipovodňového opatření. Přesto však je akce ponechána v návrzích PPO pro možnost budoucí realizace.

V tabulce 12 je uveden seznam navrhovaných a dosud nerealizovaných opatření vzcházejících ze všech dostupných podkladů, který je relevantní pro celou oblast s významným povodňovým rizikem.

Tab. 12 Seznam navrhovaných protipovodňových opatření

ID opatření	Název opatření	Řešené / ovlivněné rizikové plochy	Aspekt opatření	Typ opatření	Náklady (mil. Kč)	Financování	Efektivita opatření	Stav projednání, přípravy, zpracování a další důležité informace
MOV217009	Opatření v korytech vodních toků a v záplavovém území, 2.3.2	PPO Rožnov pod Radhoštěm	Ochrana	souhrnné	20	III. etapa PPO 129 265	vysoká	DSP

Kromě uvedených konkrétních opatření je dále vhodné připravovat protipovodňová opatření uvedená v krajských koncepcích protipovodňových opatření, v Plánech dílčích povodí a v Generelu protipovodňových opatření PM.

## 6. SOUHRNNÉ INFORMACE O JEDNOTLIVÝCH DOsVPR ZA JEDNOTLIVÁ DÍLČÍ POVODÍ

viz Souhrnné informace za dílčí povodí Moravy

## 7. ZÁVĚR

Úsek A57 – PM – 120 Rožnovská Bečva v Rožnově pod Radhoštěm - posuzovaný úsek toku vymezený v rámci předběžného vymezení (PVPR) nepokrývá celou zástavbu Rožnova pod Radhoštěm, ačkoli rozlivy při povodňových průtocích ohrožují i zástavbu pod i nad vymezeným úsekem. V této dokumentaci byl řešen pouze vymezený úsek, avšak pro další zpracovávání map rizik doporučujeme rozšíření úseku v délce zástavby Rožnov pod Radhoštěm. Je třeba zahrnout přítoky Dolnopasecký a Hážovický potok.

Pro úsek A57 – Rožnovská Bečva je doporučeno navrhovat individuální protipovodňovou ochranu jednotlivých objektů se vztahem na připravovanou PPO Rožnov pod Radhoštěm. Jedná se o stávající objekty v nepřijatelném riziku. Pro navrhované plochy v riziku je třeba jejich individuální posouzení ve vztahu na připravované PPO a případnou změnu územního plánu.

Je doporučeno prověřit skutečné povodňové ohrožení objektů v riziku a citlivých objektů – individuální posouzení zaměřením charakteristických výškových kót ve vztahu k možnému zaplavení.

Je doporučeno posoudit aktuálnost povodňového plánu, připravenost obce na povodňovou situaci. Navrhuje se prověření stávající sítě hlásných vodočetných a srážkoměrných profilů, případně jejich doplnění nebo revize.

Město Rožnov pod Radhoštěm má zpracovanou studii protipovodňových opatření. Město Rožnov pod Radhoštěm na svém jednání zastupitelstva 17.2.2015 odmítlo tuto připravovanou akci PPO. Akce tedy byla Povodím Moravy s.p. vyřazena ze seznamu připravovaných akcí pro III. Etapu PPO MZe.

## 8. SEZNAM PODKLADŮ

1. Výstupy z map povodňového nebezpečí a povodňových rizik
2. Krajské studie protipovodňových opatření
3. Plány dílčích povodí – dotazníky jednotlivých obcí
4. III. etapa Programu prevence před povodněmi Ministerstva zemědělství ČR
5. Internetové stránky obcí

## 9. PŘÍLOHY

- A. Listy opatření