

Průvodní list útvaru povrchových vod Plánu dílčího povodí Moravy 2016 - 2021

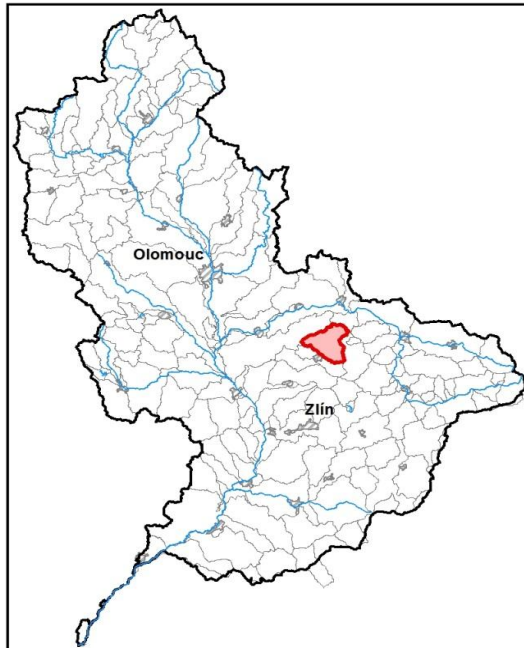
**Moštěnka od pramene po Dolnonětický potok**

Kraj (kraje)	Olomoucký, Zlínský
Vodoprávní úřad (úřady)	Bystřice pod Hostýnem, Přerov, Hranice, Lipník nad Bečvou

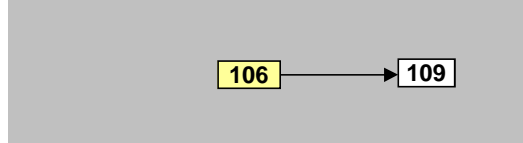
Pracovní číslo VÚ	<b>M106</b>
ID VÚ	MOV_1070
ČHP	4-12-02-080
Počet obyvatel:	4 186
Kategorie	řeka
Typ	3-2-2-2
Úmoří	Černé moře
Nadmořská výška	200 – 500
Geologický typ	pískovce, jílovce, kvartér
Řád Strahlera	říčky (řád 4.-6.)
Plocha povodí km <sup>2</sup>	72,86
Délka páteř. toku [km]	19,00
Staničení páteř. toku	25,8 - 44,8
Povodí vodárenské nádrže	ne
Povodí - koupací vody	ne
Rybné vody	lososové

1. Charakteristika vodního útvaru

**M106**

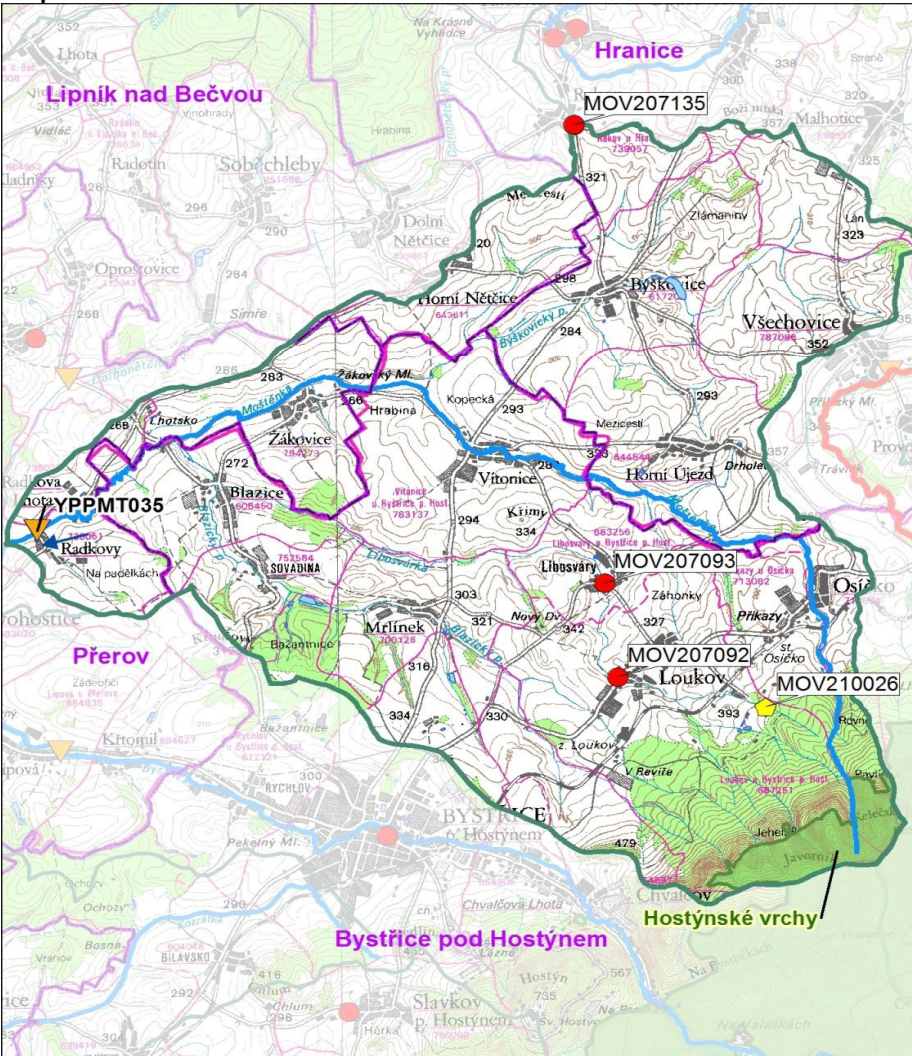


Návaznost vodních útvarů



Hydrologické charakteristiky uzávěrového profilu (neověřená data) [m <sup>3</sup> /s]	Q <sub>a</sub>	0,507
	Q <sub>330d</sub>	0,083
	Q <sub>1</sub>	11,0
	Q <sub>100</sub>	73,0

Mapa vodního útvaru



Legenda

Opatření v plánu dílčího povodí

- ČOV a kanalizace
- ◆ staré ekologické zátěže
- Revitalizace toku:
  - revitalizace vodních toků
  - odstranění migračních překážek
  - přírodě blízké PPO
- Protipovodňová opatření:
  - v oblastech s významným povodňovým rizikem
  - mimo oblasti s významným povodňovým rizikem
- MOV207193 Číslo opatření

Ostatní informace

- ▼ Profil monitoringu jakosti vod
- ▭ Ptačí oblasti
- ▭ Evropsky významné lokality
- ▭ Zvláště chráněná území
- ▭ Hranice obcí s rozšířenou působností



## 5. Hodnocení stavu vodního útvaru

Profily použité pro hodnocení		
Kód profilu	Tok	Název
YPPMT035	Moštěnka	Radkovy

Silně ovlivněný vodní útvar	
HMWB	Důvody vymezení
ne	-

Ekologický stav/potenciál						
FYZIKÁLNĚ-CHEMICKÉ SLOŽKY			BIOLOGICKÉ SLOŽKY			
V.F-CH.L.	SPECIF. ZNEČ. L.	MZB	FYTOBENTOS	FP	MAKROFYTA	RYBY
dobrý	dobrý	poškozený	-	-	-	-
dobrý		poškozený				
poškozený						

Vyvětlivky: V.F-CH.L. - všeobecné fyzikálně-chemické látky  
 SPECIF. ZNEČ. L. - specifické znečišťující látky  
 MZB - makrozoobentos  
 FP - fytoplankton  
 nedosažení DS - nedosažení dobrého stavu  
 HMWB - silně ovlivněný vodní útvar

Chemický stav
nedosažení DS
nikl, benzo[a]pyren, benzo[b]fluoranthen, benzo[ghi]perylen, fluoranten

Celkový stav VU	
Ekol. stav/potenciál	Chemický stav
poškozený	nedosažení DS
Celkový stav	
nevyhovující	

### Cíle - ukazatele způsobující nedosažení dobrého stavu

Ukazatel	Statistická veličina	Jednotka	Limitní hodnota	Naměřená hodnota	Index nesouladu	Typ výjimky	Odhad stavu k roku 2021
benzo[a]pyren	aritmetický průměr	ug/l	0,00017	0,01	36,3	méně přísné cíle	nevyhovující
benzo[b]fluoranthen	maximum	ug/l	0,017	0,03	1,8	prodloužení lhůt	nevyhovující
benzo[ghi]perylen	maximum	ug/l	0,0082	0,02	2,7	prodloužení lhůt	nevyhovující
fluoranten	aritmetický průměr	ug/l	0,0063	0,02	3,1	méně přísné cíle	nevyhovující
nikl	aritmetický průměr	ug/l	4	5,83	1,5	prodloužení lhůt	nevyhovující
makrozoobentos						prodloužení lhůt	poškozený

Vyvětlivky: Index nesouladu - poměr naměřené a limitní hodnoty

## 6. Stav protipovodňové ochrany

Oblasti s významnými povodňovými riziky				
Agreg. úsek	Vodní tok (ID úseku)	Usek	Říční km	Obce v nepřijatelném riziku

Zastavěná území nechráněná nebo nedostatečně chráněná před povodněmi				
Vodní tok	Místo, lokalita	ID obce	Stávající stupeň ochrany Qn	Správce toku
Juhyně	Všechovice	521531	<Q5	Povodí Moravy, s.p.
Moštěnka	Vítonice	589136	Q5	Povodí Moravy, s.p.
Moštěnka	Radkovy	517437	Q5	Povodí Moravy, s.p.
Moštěnka	Radkova Lhota	517321	Q5	Povodí Moravy, s.p.

Místa omezující průtočnost vodních toků			
Vodní tok	Říční km	Obec, lokalita	Komentář
Moštěnka	28,390	Radkovy	CESTNÍ BETONOVÝ MOSTEK
Moštěnka	28,689	Blazice/Radkova Lhota	DŘEVĚNÁ LÁVKA
Moštěnka	28,744	Blazice/Radkova Lhota	BETONOVÁ LÁVKA
Moštěnka	30,342	Blazice/Žákovice	SILNIČNÍ BETONOVÝ MOST LHOTSKO
Moštěnka	30,605	Žákovice	OCELOVÁ LÁVKA - ROZPADLÁ
Moštěnka	32,179	Žákovice	HOSPODÁŘSKÝ BET. MOST U ZD ŽÁKOVICE
Moštěnka	33,387	Žákovice	HOSPODÁŘSKÝ BETONOVÝ MOSTEK
Moštěnka	34,314	Vítonice u Bystřice pod Hostýnem	HOSPODÁŘSKÝ DŘEVĚNÝ MOSTEK
Moštěnka	35,073	Vítonice u Bystřice pod Hostýnem	SILNIČNÍ BETONOVÝ MOST PŘED VÍTONICEMI
Moštěnka	35,254	Vítonice u Bystřice pod Hostýnem	BETONOVÁ LÁVKA VÍTONICE
Moštěnka	35,356	Vítonice u Bystřice pod Hostýnem	SILNIČNÍ BETONOVÝ MOST VÍTONICE

Moštěnka - dalších 11 lokalit

## 7. Návrh opatření ve vodním útvaru

Opatření k dosažení cílů ochrany vod jako složky životního prostředí			
Kanalizace a ČOV (opatření typu A, kap. VI.1.7)			
ID opatření	Název opatření	Prog. opatř.	Poznámka
MOV207135	Rakov, Likvidace odpadních vod obce Rakov	program	
MOV207093	Libosváry, Doplnění kanalizace Libosváry	program	
MOV207092	Loukov, Loukov - kanalizace a BČOV	program	

Staré ekologické zátěže (opatření typu A, kap. VI.1.10)					
ID opatření	Název opatření	Katastr	Obec	Prog. opatř.	SEKM ID
MOV210026	SEZ - ČEPRO, a.s.Sklad PHM Loukov	Loukov u Bystřice pod Hostýnem	Loukov	ostatní	87251001

Revitalizace vodních toků a odstraňování migračních překážek (opatření typu A, kap. VI.1.12)					
ID opatření	Název opatření	Nositel*	Prog. opatř.	Způsob financování	

) PM - Povodí Moravy, s.p., LČR - Lesy České republiky, s.p.

Opatření typu B			
ID opatření	Název opatření	Prog.opatř.	Kapitola
MOV207501	Správné postupy v oblasti ochrany vod jako složky životního prostředí	program	VI.1.7
MOV212501	Revitalizace vodních toků	program	VI.1.12
MOV212502	Migrační prostupnost vodních toků	program	VI.1.12
MOV212505	Přírodě blízké PPO mimo OsVPR - Záměry navrhovatelů	ostatní	VI.1.12, VI.1.18
MOV215004	Podpora retenční a infiltrační schopnosti půd, omezení povrchového odtoku a jeho přeměna na podzemní, redukce nevhodně odvodněných pozemků	program	VI.1.15
MOV216501	Správné postupy v oblasti vodohospodářských služeb	program	VI.1.16
MOV218503	Záplavová území	-	VI.1.18
MOV220501	Průzkumný monitoring	program	VI.2

Opatření na úseku ochrany před povodněmi (opatření typu A, kap. VI.1.17 a VI.1.18)				
ID opatření	Název opatření	Nositel*	Ř. km	Způsob financování

) PM - Povodí Moravy, s.p., LČR - Lesy České republiky, s.p.

Plánované komplexní pozemkové úpravy			
Katastrální území	Obec	Pozemkový úřad	Plocha KPÚ [ha]
Rouské	Rouské	Přerov	531
Malhotice	Malhotice	Přerov	768
Dřevohostice	Dřevohostice	Přerov	848
Radkovy	Radkovy	Přerov	253

## 8. Odhad dopadu opatření k r. 2021 na ekologický a chemický stav

Ekol. stav/potenciál	Chemický stav
poškozený potenciál	nedosažení dobrého stavu

Poznámky k navrhovaným opatřením:
-----------------------------------